

# GRAFISK IDENTITET

KATRINEHOLM

## Innehåll

- 1 Logotyp
- 2 Typografi
- 3 Färger
- 4 Grafiska element
- 5 Mönster
- 6 Bilder
- 7 Exempel

# 1 LOGOTYP

1.1 Överblick

1.2 Färgvarianter

1.3 Placering

1.4 Frizon



## Logotyp 1.1 Överblick

Katrineholms logotyp är den viktigaste komponenten i den grafiska identiteten. Den skapar omedelbar igenkänning och bör finnas med i stort sett allt material. Logotypen ska alltid användas i sin helhet i sin ursprungsform

och får aldrig delas upp eller modifieras. Den kan förstöras eller förminskas men utan att proportionerna förändras.

**KÅT  
RINE  
HÅLM**

Ej tillåtet

~~KÅTRINEHÅLM~~

~~KÅT  
RINE  
HÅLM~~

Logotyp  
1.2 Färgvarianter

Katrineholms logotyp finns i fem färger plus svart och vit. För färganvändning se avsnitt 3.1.

Det finns tillfällen när vi inte kan använda någon färg i vår logotyp. Det

kan vara av tillgänglighetsskäl eller när situationen kräver en enfärgad logotyp. I sådana fall kan den svarta eller vita logotypen användas.

**KAT  
RINE  
HOLM**

**KAT  
RINE  
HOLM**



**KAT  
RINE  
HOLM**

**KAT  
RINE  
HOLM**

**KAT  
RINE  
HOLM**

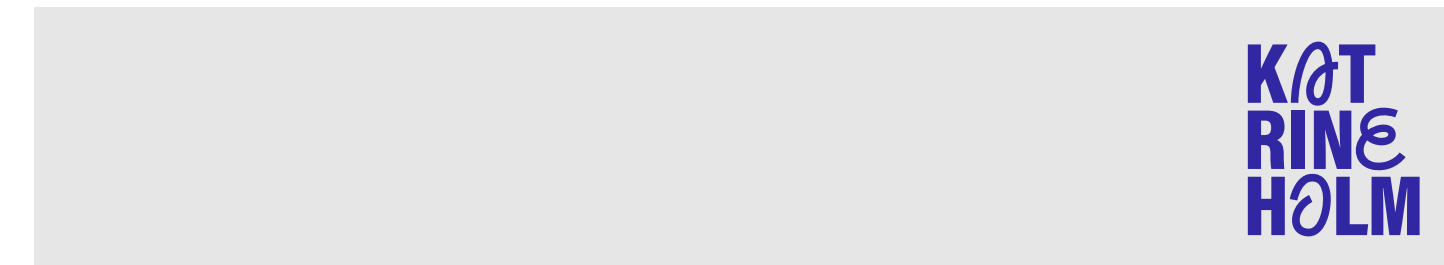
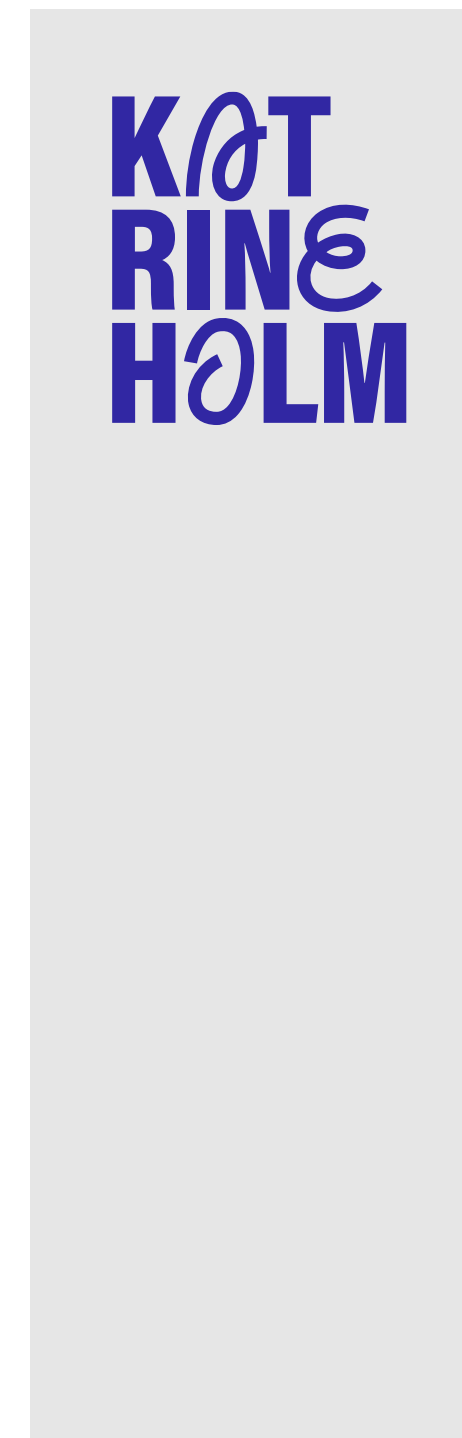
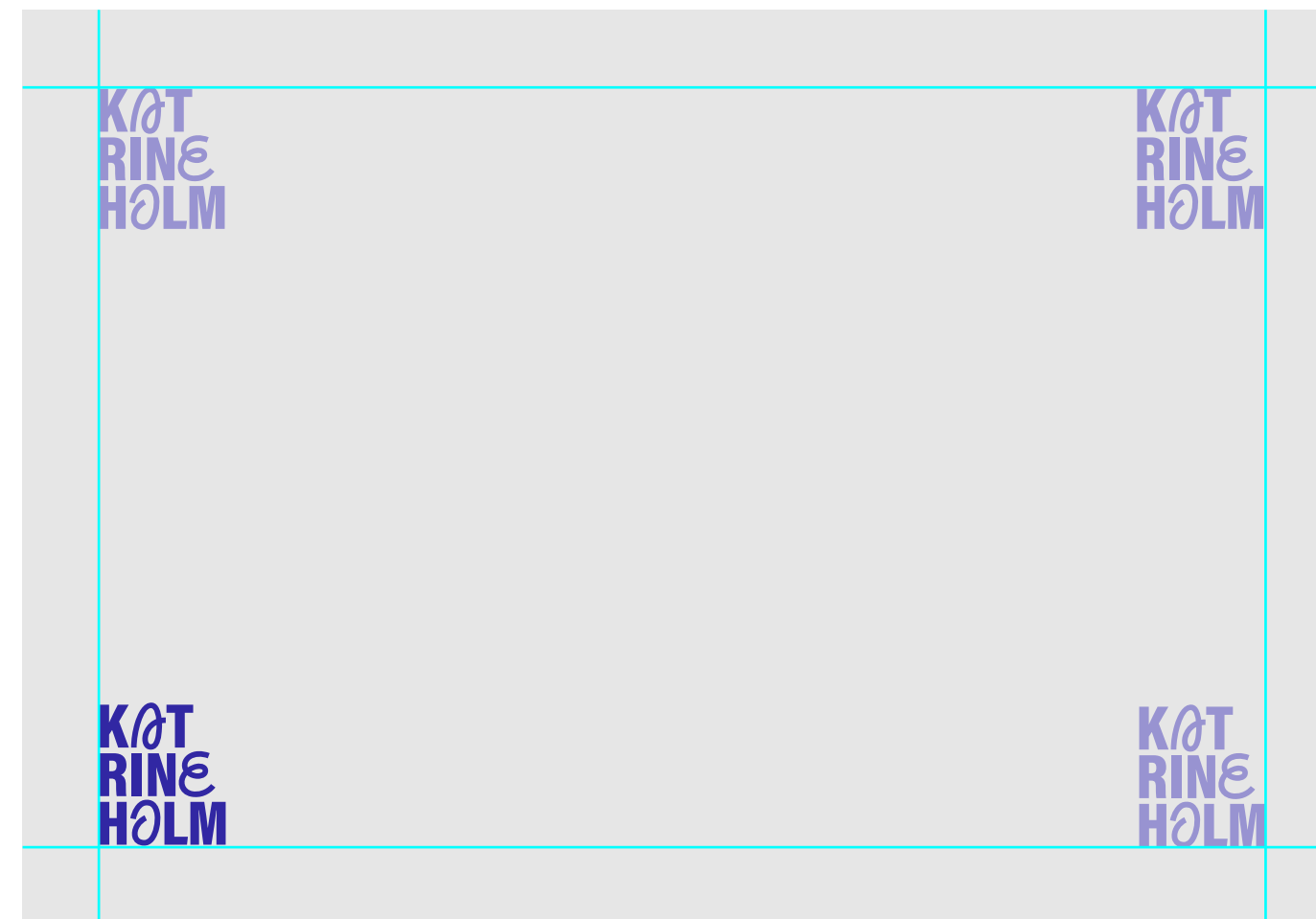
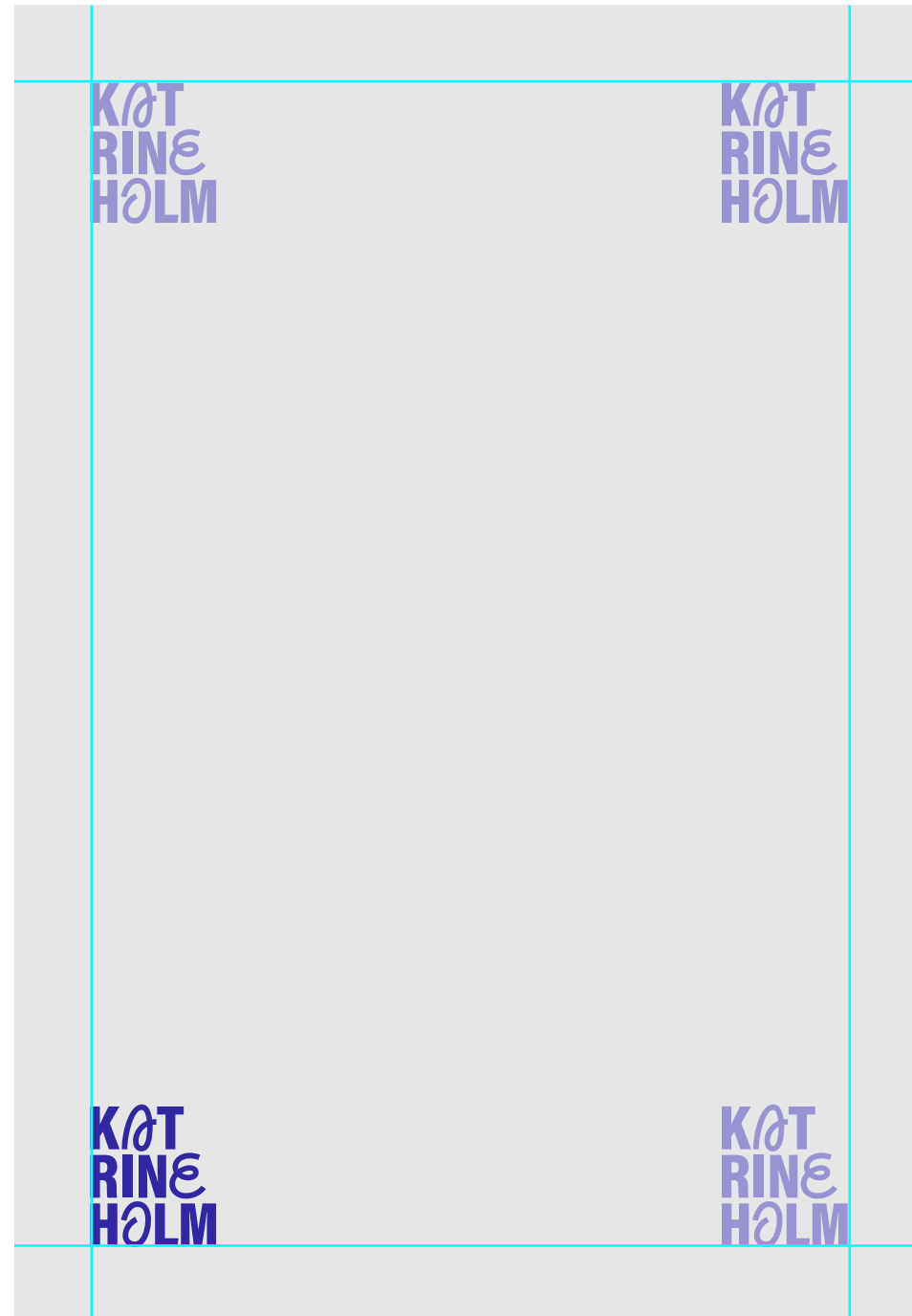


Logotyp  
1.3 Placering

Logotypen placeras höger- eller vänsterställd.  
Placera i första hand logotypen i nedre vänstra hörnet.

Vid långsmala stående ytor placeras logotypen centrerad vid övre eller undre marginal.

Vid långsmala liggande ytor placeras logotypen till höger, lodrätt centrerad.



Logotyp  
1.4 Frizon

Logotypen får gärna ta för sig och alltid ha ett fritt utrymme runt omkring sig. Frizonen ska motsvara minst M:et i logotypen, men gärna mer.

Undantag för frizon kan göras när det gäller digitala banners i mycket smala format.



# 2 **TYPOGRAFI**

2.1 Rubriker

2.2 Underrubriker

2.3 Bildtexter, ingresser

2.4 Brödtext

2.5 Regler

2.6 Undantag

2.7 Webbtypsnitt





Typografi  
2.1 Rubriker

Acumin är en mångsidig nygrotesk som fungerar perfekt i stora storlekar men upprätthåller även exceptionell känslighet i brödtextstorlekar.

rubriker samt underrubriker och skrivs alltid ut i versaler.

Typsnittet ingår i Adobe Creative Cloud.

Acumin condensed black används i

Acumin condensed black

**FREDSGATAN / JUNGFRUGATAN / DJULÖGATAN  
JULITA / INNEBANDY CUP / KULTURNATT**

Acumin condensed black

**ABCDEFGHIJKLMNOPQRSTUVWXYZÅÄÖ  
0123456789.,:;!?'-()[]{}&@**

Acumin condensed medium

**FREDSGATAN / JUNGFRUGATAN / DJULÖGATAN  
JULITA / INNEBANDY CUP / KULTURNATT**

Acumin condensed medium

**ABCDEFGHIJKLMNOPQRSTUVWXYZÅÄÖ  
0123456789.,:;!?'-()[]{}&@**

Typografi  
2.3 Bildtexter, ingresser

Acumin regular och italic har en funktionell roll i vår typsnittsfamilj och används tillexempel i bildtexter, ingresser och informativa texter i mindre grader. Det gäller även brödtexter i PPT.

Acumin regular

Fredsgatan / Jungfrugatan / Djulögatan  
Julita / Inneandycup / Kulturnatt

Acumin italic

*Fredsgatan / Jungfrugatan / Djulögatan  
Julita / Inneandycup / Kulturnatt*

Acumin regular

ABCDEFGHIJKLMNOPQRSTUVWXYZÅÄÖ  
abcdefghijklmnopqrstuvwxyzåäö  
0123456789.,:;!?-()[ ]&@

Acumin italic

*ABCDEFGHIJKLMNOPQRSTUVWXYZÅÄÖ  
abcdefghijklmnopqrstuvwxyzåäö  
0123456789.,:;!?-()[ ]&@*

Typografi  
2.4 Brödtext

Plantin regular är vårt typsnitt för brödtext och ingår i Adobe Creative Cloud. Typsnitt används framförallt vid fysisk produktion och print.

Plantin regular

Fredsgatan, Jungfrugatan och Djulögatan ligger i centrala Katrineholm. På dessa gator kan man strosa runt i timmar och fundera på stadens rika kulturliv.

Plantin regular

ABCDEFGHIJKLMNOPQRSTUVWXYZÅÄÖ  
abcdefghijklmnopqrstuvwxyzåö  
0123456789.,:;!?-()[]{}&@

Plantin italic

*Fredsgatan, Jungfrugatan och Djulögatan ligger i centrala Katrineholm. På dessa gator kan man strosa runt i timmar och fundera på stadens rika kulturliv.*

Plantin italic

*ABCDEFGHIJKLMNOPQRSTUVWXYZÅÄÖ  
abcdefghijklmnopqrstuvwxyzåö  
0123456789.,:;!?-()[]{}&@*

Sträva efter ett fåtal nivåer med hög kontrast mellan textstorlekarna.

Inställningarna nedan är generella, manuell justering måste ibland göras.

All vår text ska vara vänsterjusterad.

---

Information / bildtext osv.  
Vikt: Acumin regular  
Tillriktning: Optisk -10  
Radavstånd: 120%  
Skiftläge: Versalgement

Programblad  
Katrineholms kulturnatt  
4 april 2024

---

Huvudrubrik  
Vikt: Acumin condensed black  
Tillriktning: Optisk 0  
Radavstånd: 75-85%  
Skiftläge: VERSALER

# KULTURNATT KATRINEHOLM 04/04/24

---

Underrubrik  
Vikt: Acumin condensed medium  
Tillriktning: Optisk 0  
Radavstånd: 75-85%  
Skiftläge: VERSALER

---

Brödtext  
Vikt: Plantin regular  
Tillriktning: Optisk 0  
Radavstånd: 120%  
Skiftläge: Versalgement

Milloreptur sed quasperum faccum facesci llupicae. Re et, ilicidunt quodit que nus miligenis aceria ne platem quo cor mos eventisquam alique doloreped quid enet aut am nobis vel explici llenis dolores ention con

När Å, Ä och Ö finns med i rubrik eller underrubrik måste radavståndet ökas i dessa. Sträva efter en så sammanhållet uttryck som möjligt.

---

Information / bildtext osv.  
Vikt: Acumin regular  
Tillriktning: Optisk -10  
Radavstånd: 120%  
Skiftläge: Versalgement

Katrineholms Stadsteater  
17/11–17/12 2024

---

Huvudrubrik  
Vikt: Acumin condensed black  
Tillriktning: Optisk 0  
Radavstånd: 100%  
Skiftläge: VERSALER

# HIMLEN ÄR ÅSKGRÅ ÖVER ÅSARNA

---

Underrubrik  
Vikt: Acumin condensed medium  
Tillriktning: Optisk 0  
Radavstånd: 100%  
Skiftläge: VERSALER

## AV OCH MED TEATERGRUPPEN RIDÅN

---

Brödtext  
Vikt: Plantin regular  
Tillriktning: Optisk 0  
Radavstånd: 120%  
Skiftläge: Versalgement

Milloreptur sed quasperum faccum facesci llupicae. Re et, ilicidunt quodit que nus miligenis aceria ne platem quo cor mos eventiisquam alique doloreped quid enet aut am nobis vel explici llenis dolores ention con

För webben används två Google-typsnitt för rubrik/underrubrik och brödtext.

---

Huvudrubrik  
Vikt: Oswald bold  
Tillriktning: Optisk 0  
Radavstånd: 100%  
Skiftläge: VERSALER

# SOMMAR I KATRINEHOLM

---

Underrubriker, puffar  
Vikt: Open Sans Semibold  
Tillriktning: Optisk 0  
Radavstånd: 120%  
Skiftläge: Versalgement

Upptäck Katrineholms många  
utflyktsmål och vandringsleder

---

Underrubrik till brödtexter  
Vikt: Open Sans bold  
Tillriktning: Optisk 0  
Radavstånd: 120%  
Skiftläge: Versalgement

Milloreptur sed quasperum

---

Brödtext  
Vikt: Open Sans regular  
Tillriktning: Optisk 0  
Radavstånd: 120%  
Skiftläge: Versalgement

Milloreptur sed quasperum faccum facesci Ilupicae. Re et, ilicidunt quodit que nus miligenis aceria ne platem quo cor mos eventisquam aliquo doloreped quid enet aut am nobis vel explici llenis dolores ention con

# 3

# FÄRGER

3.1 Värden

3.2 Kombinationer

3.3 Exempel



Färger  
3.1 Värden

Vår färgpalett är sprungen ur Katrineholms historia och natur.

Kartan har två huvudfärger, Fogelstablå och Rapsgul. Dessa två färger ska aldrig mötas, medan

resten av färgerna rör sig fritt i paletten.

Funktionsfärgerna svart och vit används när det passar och är en naturlig del av paletten.

De grå tonerna är endast hjälpfärger och ska användas mycket sparsamt, till exempel i formgivningen av en större webbplats eller tidning.

## Fogelstablå primärfärg

PMS 2370  
CMYK 100, 100, 0, 0  
RGB 49, 39, 163  
HEX #3127A3

## Rapsgul, primärfärg

PMS 102 (Neon: 803)  
CMYK 5, 0, 93, 0  
RGB 252, 233, 0  
HEX #FCE900

## Natthimmel, kompletzfärg

PMS 2627  
CMYK 95, 100, 37, 50  
RGB 39, 25, 63  
HEX #27193F

## Syren, kompletzfärg

PMS 2635  
CMYK 32, 35, 0, 0  
RGB 184, 171, 212  
HEX #B8ABD4

## Jordgrön, kompletzfärg

PMS 5527  
CMYK 33, 22, 30, 0  
RGB 186, 188, 180  
HEX #B9BCB3

## Vit, funktionsfärg

PMS: -  
CMYK: 0, 0, 0, 0  
RGB: 255, 255, 255  
HEX: #ffffff

## Svart, funktionsfärg

PMS 2635  
CMYK 0, 0, 0, 100  
RGB 0, 0, 0  
HEX #000000

## Mörkgrå, funktionsfärg

PMS -  
CMYK 30% svart  
RGB 30% svart  
HEX -

## Grå, funktionsfärg

PMS: -  
CMYK 15% svart  
RGB 15% svart  
HEX -

## Ljusgrå, funktionsfärg

PMS: -  
CMYK 5% svart  
RGB 5% svart  
HEX -

Färger  
3.2 Kombinationer

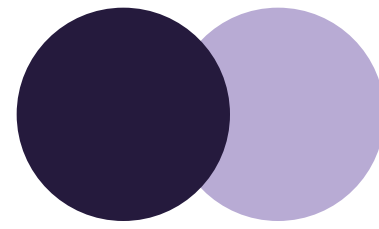
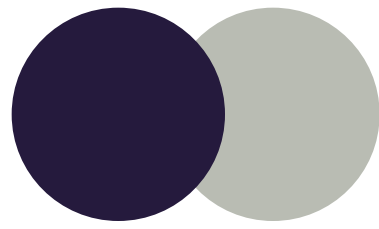
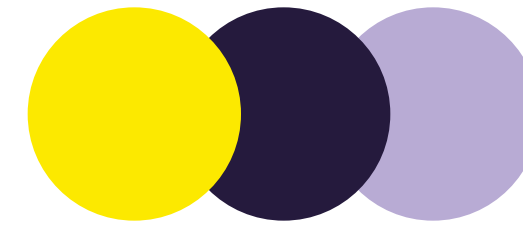
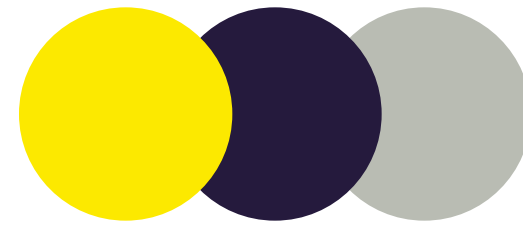
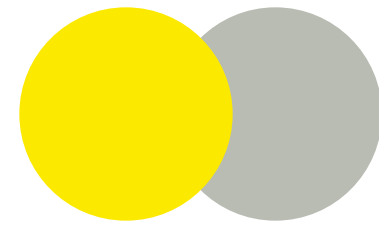
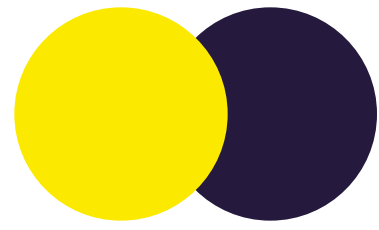
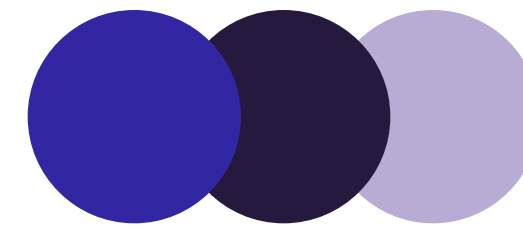
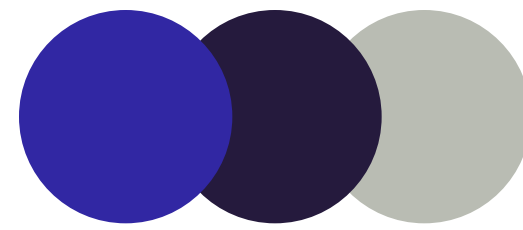
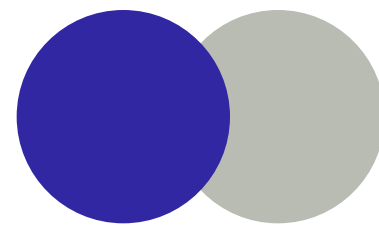
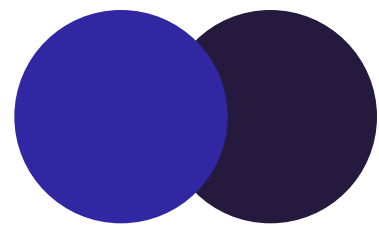
Dessa exempel är ett antal kombinationer som fungerar bra ihop.

Det finns fler kombinationer, men det är viktigt att följa huvudregeln som säger att Fogelstadsblå och

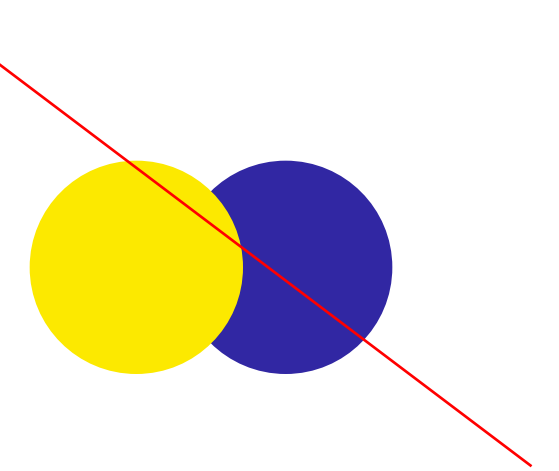
Rapsgul aldrig får ligga på varandra eller tillsammans i en och samma enhet.

I större sammanhang, till exempel webbsida eller katalog, gäller regeln

att Fogelstadsblå och Rapsgul inte får ligga på eller för nära varandra, men de får excitera i ett gemensamt sammanhang.



Ej tillåtet



Färger  
3.3 Exempel



# 4

# GRAFISKA ELEMENT

4.1 Överblick

4.2 Regler



Grafiska element  
4.1 Överblick

I vår identitet ingår tre grafiska figurer som kan användas en och en eller tillsammans som ett mönster.

Figurernas former är hämtade från logotypens handskrivna A och E

samt en helt egen form i samma manér.

Formerna kan användas med färger eller som en container för bilder eller mönster.



Grafiska element  
4.2 Regler

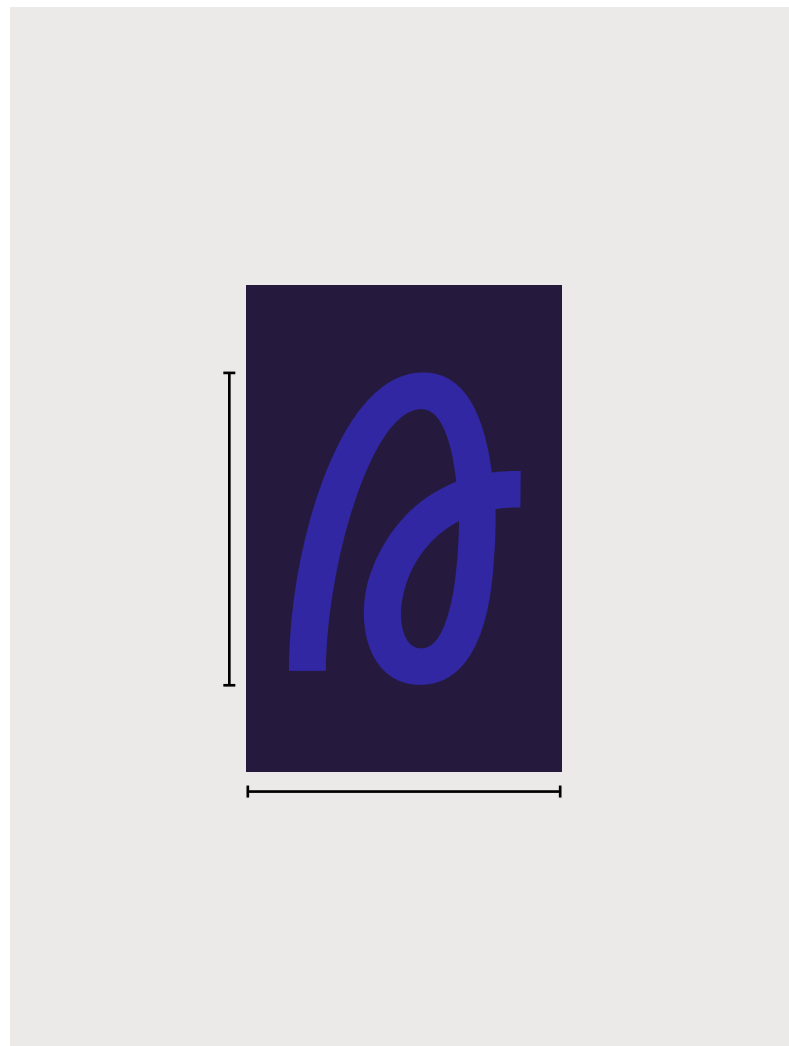
Dessa regler är optimerade för alla format som rymms inom 9:16–1:1 och 1:1–16:9, det vill säga, många av våra vanligaste stående och liggande format.

I övriga format gäller det att pröva sig fram.

Nedan visas regler för stående format. Liggande format har samma

regler som stående, förutom att höjd styr skalan istället för bredd.

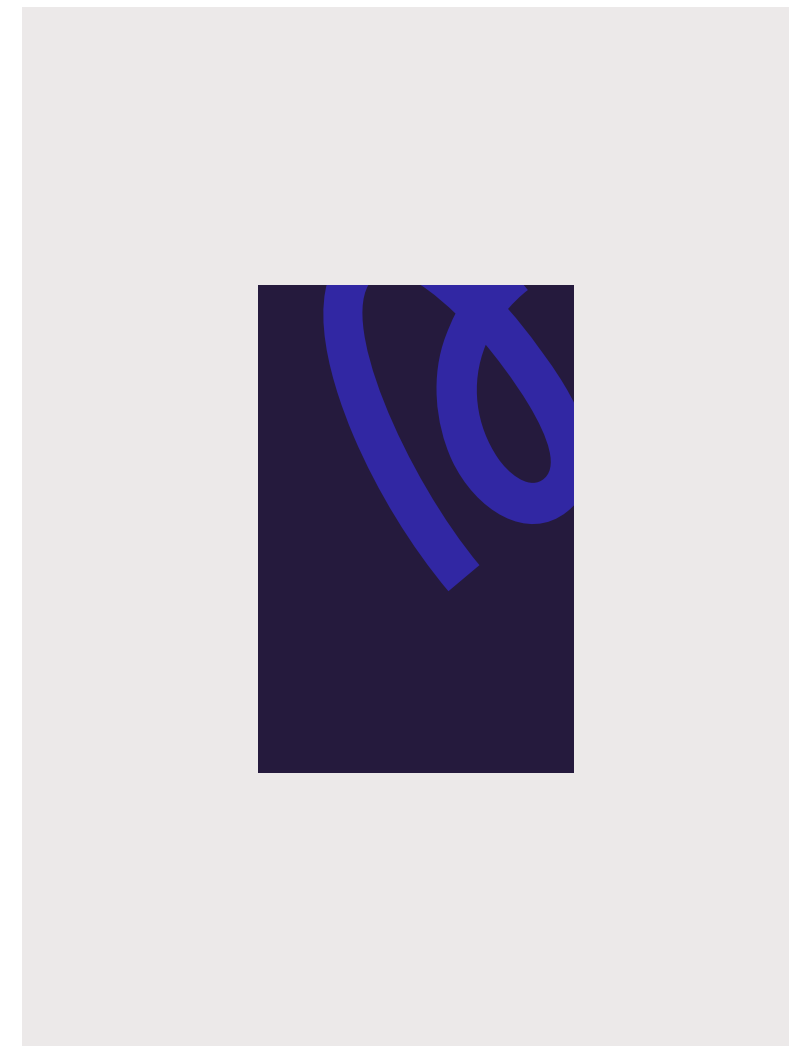
Figur 1 och 2



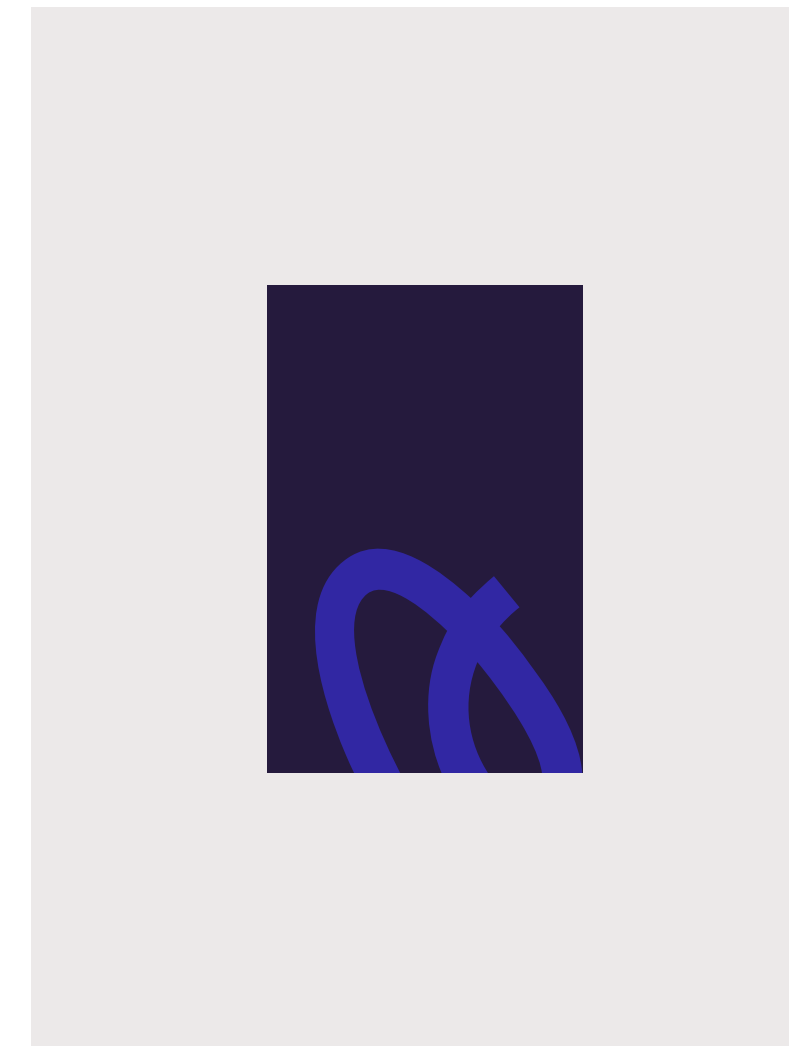
Höjden på figuren ska minst vara 100% av satsytans bredd.



Och helst inte större än 160% av den samma.

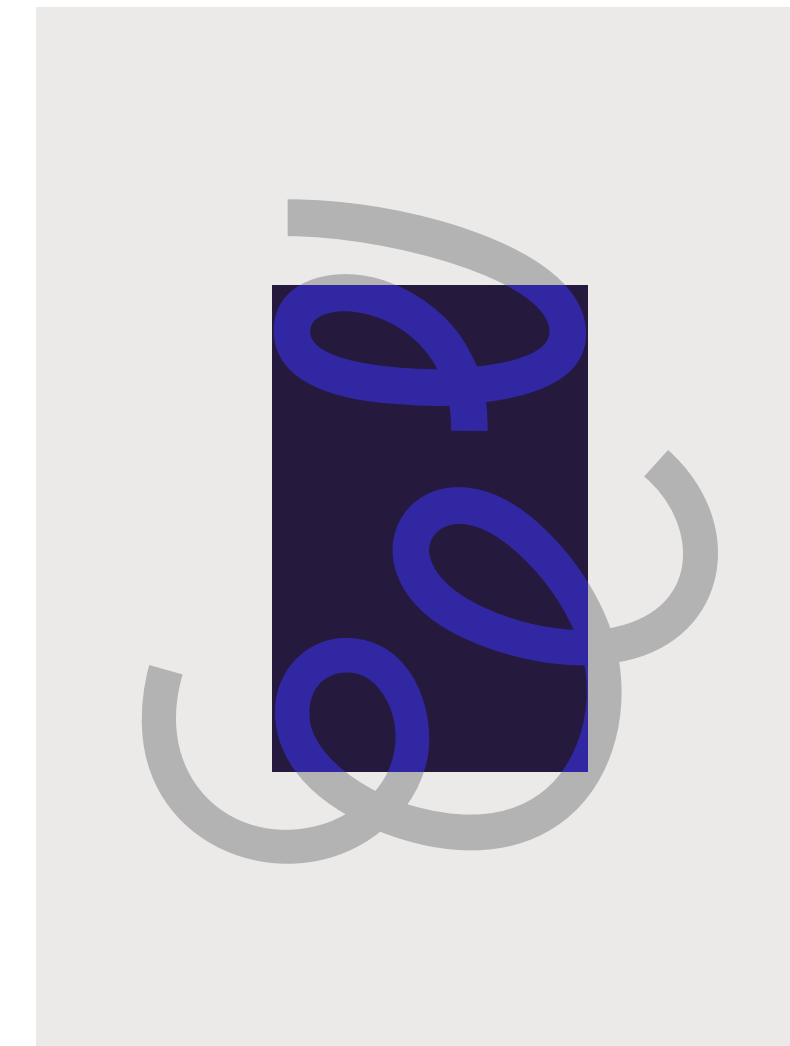


När figurerna används en och en ska formen alltid beskäras och falla utanför satsytan.



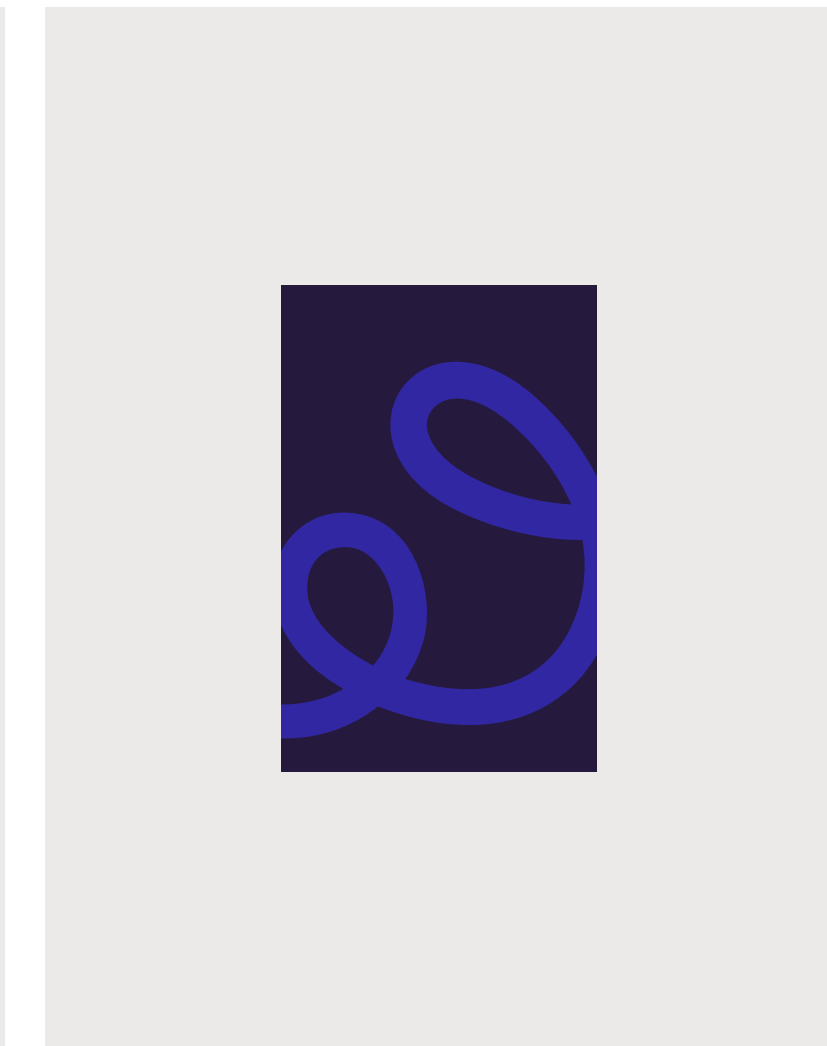
Figuren får läggas och snurras helt fritt inom satsytan.

Figur 3



Figur 3 måttbestäms genom samma metod som övriga figurer, förutom att figur 1 bestämmer skalan.

Montera figur 3 och 1 i originalstorlek. Gruppera dem och rotera 90°. Skala gruppen så att figur 1 är 100% av satsytans bredd. Avgruppera och radera figur 1.



Nu har figur 3 rätt storlek i förhållande till dokumentet.

I övrigt gäller samma regler som för figur 1 och 2.

# 5

# MÖNSTER

5.1 Överblick

5.2 Användning

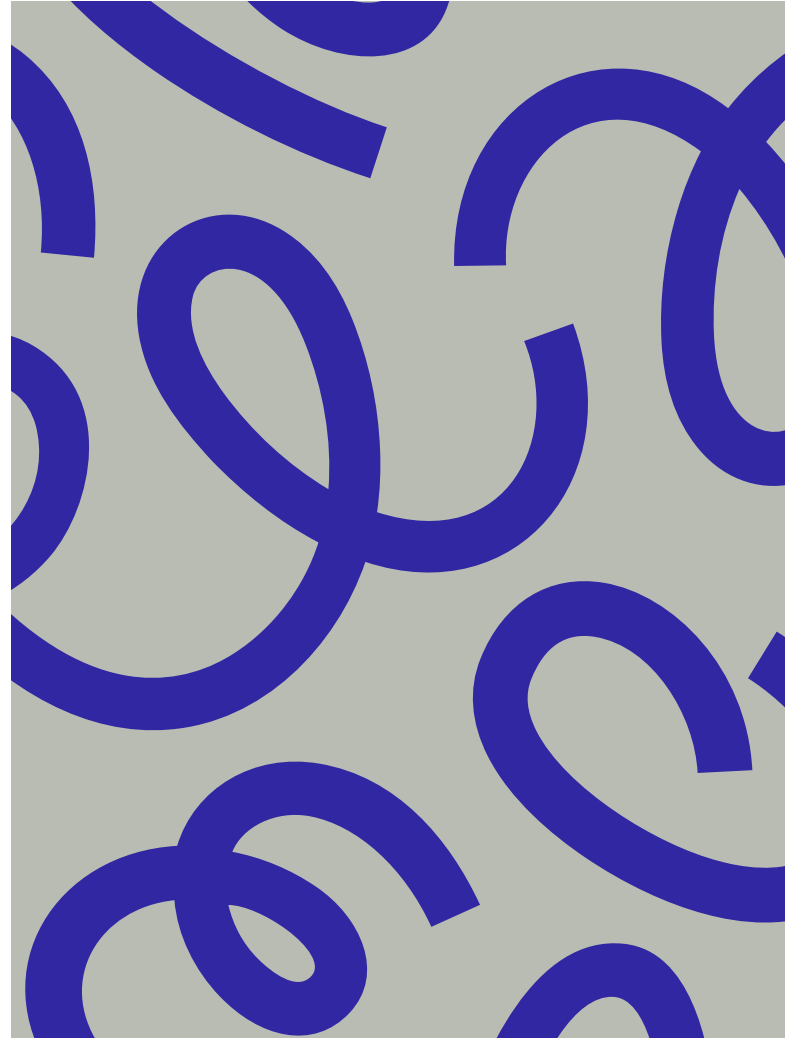


Mönster  
5.1 Överblick

Mönstret består av våra fyra grafiska figurer och kan användas på ytor där vi inte kommunicerar med så mycket text, t ex vepor, beachflags, tygväskor och förpackningar.

Mönstret finns i tio olika färgställningar. Det får vridas och vändas på men ska alltid vara utfallande. Därtill får det aldrig läggas för litet på ytan.

För stora format som till exempel väggar och bilar finns en särskilt framtagen mönsterplatta.





Mönster  
5.2 Användning

Nedan är exempel på best practise när mönstret ska beskäras. Undvik att för små "bitar" av mönstret följer med i kanterna.



# 6

# BILDER

## 6.1 Överblick





## Bilder 6.1 Överblick

Användningen av fotografiskt och rörligt material utgör en central del av kommunikationen för Katrineholms visuella identitet. Ett väl genomtänkt bildmaterial förstärker och tydliggör innehållet, medan

felaktigt bildval kan ha motsatt effekt. Ett genomtänkt bildval spelar därmed en avgörande roll för att stärka vårt budskap och skapa igenkänning.

Några saker att eftersträva:  
 Autentisk känsla  
 Blanda gärna svartvita bilder med färgbilder  
 Levande och aktiva bilder  
 Fånga stadens ögonblick  
 Säg en (1) sak med respektive bild

Undvik: Arrangerade, konstlade bilder som inte känns autentiska  
 Röriga bakgrunder  
 Manipulerade bilder  
 Vykortsmotiv  
 Frilagda bilder



Människor i autentiska, enkla stunder.  
 Undvik konstlade och arrangerade situationer.



Undvik konstiga vinklar, oftast är det enkla det bästa. Tillåt utrymme för rubriker och texter samt att bilden helst ska kunna beskäras i de digitala standardformaten 1:1, 16:9 och 9:16. Det bästa är att ta bilden ligande så att den kan beskäras.



Tips! Färgbilder med låg kvalitet kan ofta bli bättre om de görs svartvita. Särskilt bra vid idrottsbilder.



Jobba med skärpedjup och tänk på att få till en harmonisk bildkomposition. Lagg inte på för mycket värmefilter i bilden, det gör att den känns konstlad.



Bilder  
6.2 Överblick

Vi använder bilder som utforskar. En vandringsled som försvinner ur bild. Perspektiv som utgår från objektet. Allt behöver inte avslöjas genom bilden. (se bild som exempel, cykel/ridning)

För mer professionellt tagna bilder använder vi färginställningar som harmoniserar hur vi uppfattas. Något mindre färgmättnad, adderad dis och lätt toning av bilden.

Undvik: Arrangerade, konstlade bilder som inte känns autentiska  
Röriga bakgrunder  
Manipulerade bilder  
Vykortsmotiv  
Frilagda bilder





# 7

# EXEMPEL

- 7.1 Framsidor, affischer och publikationer
- 7.2 Användning av bilder
- 7.3 Flaggor, tygväskor, foodtrucks, pins
- 7.4 Ljusskylt
- 7.5 3D-exempel

Grafiska element  
7.1 Exempel

Framsidor, affischer, publikationer





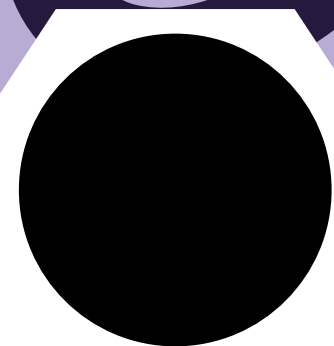
Grafiska element  
7.2 Exempel

Framsidor, affischer, publikationer  
med bilder



Grafiska element  
7.3 Exempel

Flaggor, foodtrucks, tygväskor, pins





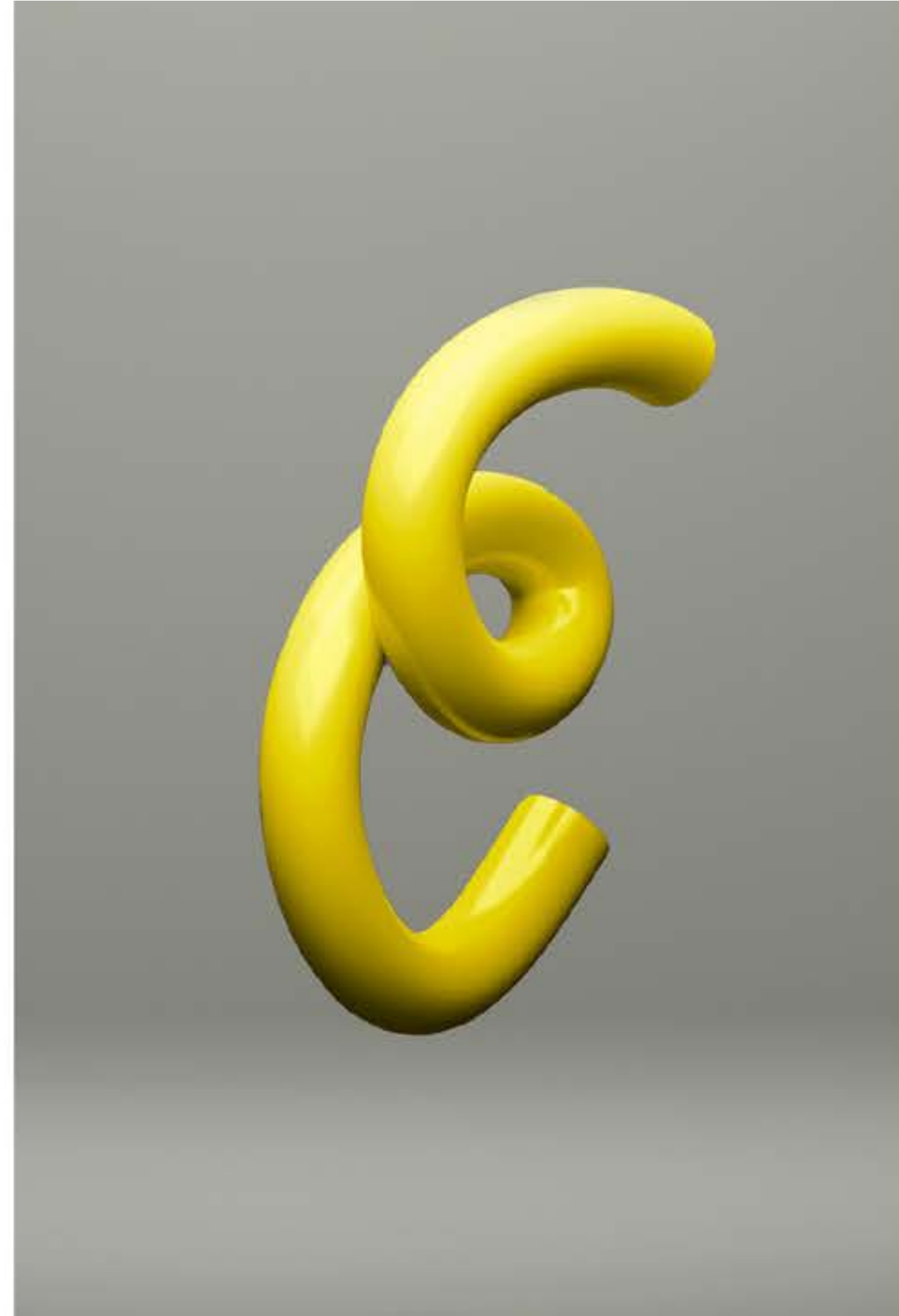




Grafiska element  
7.5 Exempel

När den grafiska identiteten gestaltas eller omsätts i fysisk form kan man med fördel utforska nya material och appliceringar. Exempelvis;

tredimensionella miljöer, framtagna produkter eller skyltar, stänger och annat material i en stadsmiljö.



Katrineholm

Grafisk identitet

[katrineholm.se/platsstrategi](http://katrineholm.se/platsstrategi)  
[pluskatrineholm.se](http://pluskatrineholm.se)