



Tertialrapport 2020

Katrineholms kommun

Kommunstyrelsen 2020-05-27, § 84

Innehåll

Resultat, bedömning & framåtblick	3
Inledning	3
Sammanfattande bedömning.....	3
Framåtblick	3
Volymutveckling, lägesrapporter och åtgärdsplaner	5
Kommunstyrelsen	5
Bildningsnämnden	6
Bygg- och miljönämnden.....	7
Kulturnämnden.....	8
Service- och tekniknämnden.....	9
Socialnämnden.....	10
Viadidaktnämnden	12
Vård- och omsorgsnämnden	14
Katrineholms Fastighets AB och Katrineholms Industrihus AB.....	16
Personalredovisning	18
Personalkostnader & personalstyrka	18
Medarbetarskap & ledarskap	18
Kompetensförsörjning & kompetensutveckling	19
Hållbart arbetsliv & arbetsmiljö.....	19
Ekonomisk redovisning	21
Ekonomiskt utfall och helårsprognos enligt driftsredovisningen.....	21
Ekonomiskt utfall och helårsprognos enligt investerings- och exploaterings- redovisningen.....	23
Avsatta medel.....	24
Bilagor	25
Kommunkoncernen.....	25
Kommunens nämnd- och förvaltningsorganisation	26

Foto: Josefin Lundin

Resultat, bedömning & framåtblick

Inledning

Tertialrapporten innehåller en översiktlig och sammanfattande redogörelse för perioden 1 januari 2020 till och med 30 april 2020. Tertialrapporten är en fördjupad månadsrapport till kommunstyrelsen och har därför inte nämndbehandlats. Förvaltningarna lämnar underlag för den kommunövergripande tertialrapporten. Det är vad som beslutats i Kommunplan 2019-2022 och Övergripande plan med budget 2020-2022 som tertialrapporten svarar upp gentemot.

Syftet med tertialrapporten är att stämma av hur verksamheterna ligger till i förhållande till plan, få bättre kontroll på det ekonomiska läget och investeringsprojekten samt ge ett första underlag inför den kommande budgetprocessen. Tertialrapportens huvudsakliga fokus är att ge en lägesrapport kring eventuella avvikelser i kommunens verksamheter samt åtgärder för att hantera dessa. Det innebär att verksamhet som ligger i fas med den plan som fastställts för året inte kommenteras i någon större utsträckning. I tertialrapporten görs inte heller någon bedömning av resultatmål, rapportering av indikatorer eller avrapportering av särskilda uppdrag; detta sker först i delårsrapporten.

Sammanfattande bedömning

Årets första månader har präglats av coronapandemin med restriktioner för att dämpa smittspridningen. Verksamheterna har snabbt fått ställa om för att möta nya behov och förändrade förutsättningar. För att samordna och stötta organisationen aktiverades kommunens krisorganisation med krisledningsstabber. Pandemin har framför allt påverkat vård- och omsorgsnämnden där belastningen ökat i form av vårdinsatser och behov av skyddsutrustning som till en början var svåra att möta. För gymnasieelever och vuxenstuderande har undervisningen till största delen ställts om till digital undervisning och verksamheter har fått stänga ner. Personal har förflyttats för att täcka upp där behoven varit större än på ordinarie arbetsplats. Till en början ökade sjukskrivningstalen och en rekryteringsenhet bildades för att stötta vård- och omsorgsförvaltningen i att möta bemanningsbehoven. Under perioden har det också funnits ett massivt behov av informationsinsatser, internt som externt.

Samhällets nedstängning globalt har samtidigt påverkat världsekonomin. Den redan nedåtgående konjunkturen föll rakt ner i en djup lågkonjunktur där bland annat turistnäring och tjänsteföretag drabbats särskilt hårt. Arbetslöshetsciffrorna stiger och skatteunderlagen minskar. För Katrineholms kommun innebär lågkonjunkturen med coronapandemin högre kostnader och lägre skatteintäkter. Samtidigt har de generella statsbidragen utökats. Det budgeterade resultatet för 2020 uppgick till 50 mnkr. Efter tertialen prognostiseras ett resultat för helåret om 31,5 mnkr. Resultatet förutsätter att ersättning utgår för vårdrelaterade kostnader i samband med covid-19 om drygt 23 mnkr. Prognosen har tagit hänsyn till coroneffekter till och med juni. Vid en förlängning kommer det ekonomiska resultatet att ytterligare försämrats. Kommunen har en i grunden en god ekonomi och stabila förutsättningar. För att möta de sämre förutsättningarna ökar nu kraven på att effektivisera verksamheterna på kort och lång sikt.

Framåtblick

Spridningen av Covid-19 har stor påverkan på Katrineholms kommun både på kortare och längre sikt. Katrineholm är en av de mest drabbade kommunerna, både i regionen och nationellt, och kommunen är fortfarande mitt uppe i det pågående krishanteringsarbetet. Löpande riskanalyser görs för samhällsviktiga verksamheter, med huvudfokus på vård, omsorg samt skola och barnomsorg, och åtgärder vidtas i alla verksamheter.

Kommunens ekonomiska förutsättningar kommer att påverkas på flera sätt, men prognoserna är fortfarande mycket osäkra. Det gäller både hur intäkter och kostnader kommer att påverkas. På intäktsidan måste kommunerna enligt SKR (Ekonomirapporten maj 2020) räkna med en betydligt svagare utveckling när det gäller skatteunderlaget än enligt tidigare bedömningar, till följd av den djupa lågkonjunktur som corona-pandemin har fört med sig. Effekterna väntas bli störst under 2020 men kvarstår även under kommande år. Hur stora och långvariga dessa effekter blir är dock mycket osäkert. Utfallet påverkas också i hög grad av de satsningar och åtgärder som regering och riksdag tar beslut om för att dämpa effekterna av coronakrisen.

Coronakrisen medför även betydande kostnader för kommunen, både direkta kostnader och indirekta. De direkta effekterna handlar bland annat om kostnader för ökad sjukfrånvaro, inköp av skyddsutrustning men också minskade intäkter. I dagsläget är det fortfarande svårt att bedöma hur stora kommunens direkta merkostnader till följd av coronakrisen blir både under 2020 och framöver samt i vilken utsträckning dessa kommer ersättas av staten.

De indirekta kostnaderna till följd av coronakrisen förväntas bli betydande för Katrineholms kommun både på kortare och längre sikt. Den djupa lågkonjunktur som krisen bidragit till kommer innebära färre arbetstillfällen och att fler kommer bli arbetslösa. Det påverkar också möjligheterna för dem som inte är etablerade eller står långt från på arbetsmarknaden att komma i sysselsättning. På lite längre sikt riskerar därmed behoven av försörjningsstöd och olika former av arbetsmarknadsåtgärder att öka, vilket medför ökade kostnader för kommunen. Lågkonjunkturen riskerar också att medföra ökad social problematik och kan därmed ytterligare påverka kostnadsutvecklingen för bland annat socialnämnden.

Vid sidan om den pågående krishanteringen till följd av coronapandemin står Katrineholms kommun, liksom övrig offentlig sektor, inför två stora utmaningar; kompetensförsörjning och finansiering av välfärden. Den demografiska utvecklingen innebär att volymerna ökar i de kommunala verksamheterna för barn, unga och äldre, samtidigt som färre personer ska försörja fler och konkurrensen om arbetskraften ökar. För att klara finansieringen av välfärden framöver kommer det vara än mer angeläget att dämpa ambitions- och kostnadsutvecklingen och att fortsätta effektivisera de kommunala verksamheterna. Samtidigt är det viktigt att kommunen fortsätter utveckla sin attraktionskraft både som plats och som arbetsgivare, genom attraktiva och trygga boendemiljöer och goda arbetsmiljöer. Hög kvalitet i förskola och skola samt goda pendlingsmöjligheter är också områden som är viktiga för att fler ska söka jobb, bosätta sig och stanna kvar i Katrineholms kommun.

Volymutveckling, lägesrapporter och åtgärdsplaner

Nedan redovisas volymutvecklingen per nämnd med utfall för perioden samt prognos för året.

Som underlag för tertialrapporten har förvaltningarna lämnat en kortfattad lägesrapport för årets fyra första månader. Lägesrapporterna har fokus på avvikelser i verksamheten, dels effekter av coronapandemin, dels övriga avvikelser. Med avvikelser avses situationer där verksamhetens nuläge inte ligger i fas med den plan med budget som fastställts för 2020. Avvikelserna kan vara både negativa och positiva och kan handla om ekonomi (drift och investeringar), personal, volymutveckling, planerad verksamhet, måluppfyllelse och/eller genomförandet av särskilda uppdrag.

Kopplat till lägesrapporterna har förvaltningarna även redovisat åtgärdsplaner. Åtgärdsplanerna innehåller pågående och planerade åtgärder med anledning av coronapandemin och/eller övriga avvikelser. Med åtgärder avses aktiviteter för att hantera avvikelser och styra verksamheten i riktning mot önskat läge. Åtgärdsplanerna kommer att följas upp i delårsrapporten per augusti.

Kommunstyrelsen

Volymutveckling

Volymmått	Utfall 2019	Utfall jan-april 2020	Prognos 2020
Antal leverantörsfakturor	74 776	25 584	75 000
Antal lönespecifikationer	69 182	22 194	71 000
Antal fullvärdiga e-tjänster	105	110	120
Antal ärenden hos konsumentvägledningen	265	114	280
Antal företagsbesök enligt näringslivsrådets samverkansprogram	109	40	100

Från januari- till och med april månad år 2020 är antalet inkomna och hanterade konsumentärenden 114 stycken. Summan innefattar enkom antalet inkomna konsumentärenden och inte antal besök, telefonsamtal och mail som inkommer i varje ärende. Under året har 5 fullvärdiga e-tjänster tillkommit.

Effekter av coronapandemin

Kommunikationsavdelningen har, i och med det förhöjda stabsläget, dedikerat samtliga personella resurser till arbetet med pandemin under mars månad. Kostnaderna för målgruppsanpassad kommunikation har ökat. Förvaltningarna har inte kunnat få stöd med kommunikationsinsatser kopplat till ordinarie verksamhet.

Personalavdelningen har stöttat förvaltningarna med bemanning och genomfört anställningsintervjuer vid rekrytering till vård och omsorg. Möjlighet ges för personal att få prata om sin oro kring Corona. Löneenhetens arbete med att upprätthålla säkerhet och kvalitet för löneutbetalningarna har resulterat i ett mer flexibelt och digitalt arbetssätt.

Extraordinära åtgärder har vidtagits för att säkra IT-miljön. Systemen har öppnats upp för ett större antal samtidiga användare som kan ansluta externt till interna system. Användandet av digitala verktyg, exempelvis Teams, har ökat mycket kraftigt vilket är positivt.

Flera förvaltningar har på grund av pandemin stängt igen sina receptioner och hänvisat sina besökare till Kontaktcenter. Genomförandet av uppdraget om Kontaktcenter som kommunens enda reception

har därmed genomförts tidigare än planerat. Antalet besökare har inte ökat och verksamheten har kunnat hanteras av befintlig personal.

Arbetet med företagsbesök och etableringar har påverkats av det osäkra läget och rådande restriktioner. Fokus har legat på att få ut information om diverse stödpaket, bland annat kompetensförsörjning. Uppdatering sker av de utmaningar som näringslivet möter för att skapa en bild av effekter på kort och lång sikt. Handeln och besöksnäringen är mest utsatta och kan behöva fler åtgärder.

Medborgarskapsceremonin har flyttats fram till tidigast oktober.

Samhällsbyggnadsförvaltningen har sett en ökning av allmänna bygglovsfrågor från privatpersoner och fler bygglovsansökningar har inkommit för mindre projekt.

Intäkterna för kollektivtrafiken minskar på grund av minskat resande.

Bildningsnämnden

Volymutveckling

Volymmått	Utfall 2019	Utfall jan-april 2020	Prognos 2020
Antal barn i förskola inkl. pedagogisk omsorg	1 947	2 021	1 906
Antal elever i grundskola	4 057	4 089	4 135
Antal elever i grundsärskola	79	76	65
Antal barn i fritidshem	1 409	1 367	1 507
Antal elever i gymnasieskolan	1 251	1 242	1 233
Antal elever i gymnasiesärskolan	55	54	59
Antal barn i kulturskolans verksamhet (ämneskurs)	659	603	700
Antal barn inskrivna i omsorg på obekvämtid	27	25	30
Antal elever som deltar i modersmålsundervisning	703	694	730

Utfallet avser 15 mars och prognosen avser 15 oktober, avser barn och elever folkbokförda i Katrineholms kommun.

Antalet elever i grundskolan fortsätter att öka och beräknas överstiga budgeterat antal med 40 elever under höstterminen. Antalet elever på grundsärskolan beräknas minska till höstterminen medan antalet elever på gymnasiesärskolan beräknas öka. I förskolan och gymnasieskolan beräknas i dagsläget mindre avvikelser i barn och elevantal gentemot budget.

Kulturskolan ser en minskning av antalet deltagare i ämneskurser. Vad minskningen beror på är inte entydigt. Det finns en allmän tendens i flera kulturskolor att antalet elever minskar i mer traditionella verksamheter som instrumentundervisning. En annan bidragande orsak kan vara införandet av ett nytt verksamhetssystem som innebar förändrade anmälningsrutiner.

Effekter av coronapandemin

I samband med coronapandemin har skolan och förskola sett att barn och unga har många frågor och visar oro. Förebyggande trygghetsarbete sker inom det ordinarie uppdraget i både förskola och skola.

Beredskapen för digital undervisning var god redan innan pandemin. Endast mindre inköp av mobila bredband har behövts för att kunna genomföra distansundervisning inom gymnasieskolan.

Till följd av coronapandemin har sjukfrånvaron varit hög i alla verksamheter. Eftersom det gäller även barn och elever har inte vikarier behövt tas in på alla enheter, vilket innebär att personalkostnaderna var lägre än normalt i april. Kostnaderna för måltider har också minskat.

Restaurangen på Lindengymnasiet är stängd, vilket medför intäktsbortfall

Övriga avvikelser

Resultatmålet "Trygg och utvecklande förskoleverksamhet" bedöms inte nås helt under året då det är svårt att minska barngruppernas storlek ytterligare med befintlig resurstilldelning. Flera indikatorer visar dock en positiv utveckling.

Kostnaderna för skolgång för placerade barn och unga har under perioden legat på samma nivå som förra året. I slutet av mars gjordes dock flera placeringar som gör det kan bli svårt att nå resultatmålet "Kommunens kostnader för placeringar ska minska" för året.

Skolskjutskostnaderna har ökat, dels på grund av att det index som skolskjutsutövarna ska förhålla sig till har ökat, dels på grund av antalet turer med rullstolsanpassad taxi och ensamåkare har ökat.

Grundsärskolan har problem med att få en ekonomi i balans, vilket beror dels på att elevantalet ser ut att bli lägre än prognostiserat, dels på att kommunen tilldelats mindre statsbidrag för lärarassistenter än aviserat. Till hösten görs en omorganisation som kommer att minska kostnaderna.

Planerade åtgärder

- Fortsätta att dela in förskolans verksamhet i mindre grupper under dagen där det är möjligt
- Om möjligt ej återbesätta administrativa tjänster under året
- Minska kostnader för försäkring gällande iPads
- Beslut kommer att tas om plusresultat för de enheter där det är möjligt

Bygg- och miljönämnden

Volymutveckling

Volymmått	Utfall 2019	Utfall jan-april 2020	Prognos 2020
Antal inkomna bygglovsansökningar	291	124	280
Antal strandskyddsärenden	11	11	10
Antal anmälningsärenden, icke lovpliktiga åtgärder	124	55	160
Antal ansökningar om förhandsbesked om bygglov	3	4	2
Antal antagna detaljplaner	7	0	11
Tillsynsuppdrag miljöskydd	125	21	160
Tillsynsuppdrag hälsoskydd	71	26	100
Tillsynsuppdrag livsmedel	209	111	289
Inkomna avloppsansökningar	199	55	200
Antal miljö- och hälsoskyddsärenden totalt	2 174	1 226	2 200

Effekter av coronapandemin

Det har skett en stor ökning av inkomna bygglovsansökningar för mindre projekt, såsom tillbyggnader och inglasning.

En del tillsyn och kontroller inom miljö- och hälsoskyddsområdet har skjutits upp för att minska risken för smittspridning, vilket kan få till följd att all planerad tillsyn eventuellt inte hinns med under året. Viss tillsyn sker på distans, exempelvis granskning av egenkontroll.

En skattefinansierad arbetsuppgift som tillkommit på grund av pandemin är så kallad trängselkontroll på restauranger och barer. Tillsynen görs på uppdrag av smittskyddsläkaren som också fattar eventuella stängningsbeslut.

Kulturnämnden

Volymutveckling

Volymmått	Utfall 2019	Utfall jan-april 2020	Prognos 2020
Beviljade projekt- och arrangemangsbidrag	24	21	25
Beviljade ungdomsbidrag "Snabba stålar"	6	4	10
Antal besökare på Kulturhuset Ängeln	260 555	80 565	235 000
Antal besökare i konsthallen	22 933	4 963	15 000
Utlån av e-media	19 604	4 214	15 000
Utlån per invånare	6,89	2,51	7,0
varav lån per invånare på huvudbiblioteket	58 %	54%	60 %
varav lån per invånare på skolbibliotek/filial	42 %	46%	40 %
Antal besökare på Perrongen, Lokstallet	61 641	16 531	50 000

Effekter av coronapandemin

Covid-19 påverkar besöksantalet på Kulturhuset Ängeln, konsthallen och Perrongen. Störst minskning syns i konsthallen. Flera insatser har gjorts i lokalerna för Kulturhuset Ängeln för att minska risk för smittspridning. Biblioteket är i hög utsträckning påverkat och arbetar med att anpassa verksamheten, bland annat genom informationsspridning sker på flera språk och marknadsföring av digitala tjänster. Konstutställningsåret har planerats om och konstverkstaden och viss lovverksamhet har påverkats. All programverksamhet har ställts in från 12 mars till 30 maj. Framåt fokuserar programverksamheten på digitala aktiviteter och aktiviteter som går att genomföra i linje med social distansering. Vid mer digitaliserad verksamhet kommer besökare inte kunna räknas på samma sätt. Möjligheterna ses därför över att räkna digitala besökare.

I krisorganisationen kring Covid-19 har Lyckliga Gatorna ett utökat ansvar för trygghetsskapande verksamhet för barn och unga i Katrineholm tillsammans med Perrongen. Verksamheten pågår som vanligt i så hög utsträckning som möjligt eftersom rutiner är viktiga för målgruppen. Aktiviteter förläggs dock i högre utsträckning utomhus och sker i mindre grupper och på fler platser. På Perrongen har åtgärder gjorts för att se till att inte så många vistas där samtidigt. För att möta upp det behov som finns bland ungdomar har Perrongen börjat med uppsökande verksamhet.

Begränsningen av antal personer som får delta i allmänna samlingar har stora konsekvenser för föreningslivet och arrangemangen inom kulturlivet har minskat avsevärt. När det gäller beviljade projekt- och arrangemangsbidrag har arrangörer som påverkas av coronapandemin erbjudits att förlänga genomförandetiden till 30 juni 2021, med anledning av att läget är fortsatt osäkert i höst och att det inte är önskvärt att lägga många arrangemang/projekt under några få månader. Alla föreningar som haft planerade arrangemang har flyttat fram, "corona-säkrat" eller ställt in sina evenemang.

Sammantaget är kulturförvaltningens situation något ansträngd men hanterbar och i linje med budget. Mycket internt och externt samarbete har avstannat och är framskjutet till hösten. Samtidigt finns positiva effekter, bland annat att nya arbetssätt utforskas och används, ökad och snabb digitalisering, ökad samverkan med service- och teknikförvaltningen samt ökat samarbete kring barn och ungas situation över förvaltnings- och organisationsgränser. Kulturförvaltningen kommer också satsa på att se vad som går att digitalisera för att underlätta isoleringen som många invånare känner av.

Service- och tekniknämnden

Volymutveckling

Volymmått	Utfall 2019	Utfall jan-april 2020	Prognos 2020
Antal besök i simhallen	84 801	39 750	110 000
Antal deltagare vid arrangemang/läger inom Sportcentrum	101 145	60 500	120 000
Antal avtal med föreningar	62	62	65
Asfaltsbeläggning, antal kvadratmeter	31 550	0	32 000
Drift/underhåll av kilometer GC-vägar	i.u.	i.u.	i.u.
Drift/underhåll av kilometer gatuvägar	i.u.	i.u.	i.u.
Antal lunchportioner förskola	281 328	93 219	250 000
Antal lunchportioner grundskola	595 020	236 922	600 000
Antal lunchportioner Duveholmsgymnasiet och KTC	134 023	35 451	90 000
Antal dagsportioner särskilt boende för äldre	127 050	44 584	100 000
Antal portioner matlåda äldreomsorg	43 571	17 423	65 000
Antal inkommande samtal per dag i växeln	650	607	650
Antal bilar inom bilsamordningen	115	116	117

Effekter av coronapandemin

Utifrån coronapandemin har service- och teknikförvaltningen på många sätt ändrat sitt arbetssätt. Med koppling till den kommunövergripande pandemiplanen har förvaltningens plan uppdaterats med fokus på de mest prioriterade servicefunktionerna.

Antalet besökare i simhallen är lägre än planerat. Simhallen har stängts tillsvidare mot bakgrund av hög sjukfrånvaro och med stöd av de allmänna råden från Folkhälsomyndigheten. Även antal deltagare vid arrangemang och läger är lägre än planerat. Ett stort antal arrangemang har ställts in och externa bokningar tas inte emot tillsvidare. Lokala föreningar flyttar också sin verksamhet utomhus i möjligaste mån.

Antalet lunchportioner för förskolor var lägre än planerat i mars och april till följd av coronapandemin. Av samma anledning ses även en minskning av dagsportioner på särskilt boende för äldre. Däremot har behovet av matlåda inom äldreomsorg ökat.

Flera enheter har haft ett ansträngt personalläge på grund av coronarelaterad sjukfrånvaro. I samband med att gymnasieskolorna stängdes flyttades personal från restaurangskolan till service- och teknikförvaltningen för att stärka upp bemanningen. Simhallens stängning har inneburit en övertalighet avseende personal som nu tillfälligt arbetar inom parkenheten och i förrådet som tillhandahåller skyddsutrustning till vård- och omsorgsförvaltningen.

De enheter som påverkats mest ekonomiskt är Sportcentrum och Mat & måltider. Stängda restauranger, stängd simhall, inställda arrangemang och läger har lett till en kraftig minskning av externa intäkter. Stängningen av gymnasieskolor och dagverksamhet inom funktionsstöd samt en hög sjukfrånvaro på skolor och förskolor har lett till att de interna intäkterna har minskat.

Övriga avvikelser

Den produktion av matlådor till hemtjänsten, som tidigare låg i Vingåker, har tagits hem och sker sedan februari/mars i Igelkottens kök. Från och med april produceras även matlådor till Flens kommun.

Sportcentrums HBTQ-certifiering löper ut och ett kommunövergripande upplägg för det fortsatta HBTQ-arbetet i kommunen behöver tas fram.

Kommunens skog har sedan ett par år drabbats av skadeinsekten barkborre. Skadorna har inventerats under vintern och åtgärder med avverkning i olika former genomförs nu i dialog med skogsstyrelsen.

Antalet inkommande samtal till växeln per dag har minskat ytterligare. En översyn och analys av samtalsmönster och arbetsuppgifter pågår för eventuella förändringar i verksamheten.

Genomförda och pågående åtgärder

- Beslut har bland annat fattats om att tillsvidare stänga simhallen vilket påverkar både allmänheten och simundervisningen
- Möjligheten för externa besökare att hyra kommunens lokaler och anläggningar för aktiviteter och arrangemang har stoppats
- Ett stödpaket till föreningsliv och näringsliv har tagits fram där bland annat möjlighet till anstånd med hyreskostnader och fakturor ges
- Driften av det förråd för skyddsutrustning som tidigare hanterades av vård- och omsorgsförvaltningen har tagits över och förrådet har flyttats till Rådmannen
- De offentliga restaurangerna vid äldreboendena Igelkotten, Almgården och Yngaregården har stängts
- Processen för matdistribution har förenklats och antalet kunder ökat
- En mobil växelarbetsplats har iordningställts som backup
- En digital tjänst har skapats för gymnasieelever för att kunna erbjuda matlådor vid hemstudier
- Föreningsservice har arbetat mycket med att möta upp föreningar med anledning av Folkhälsomyndighetens allmänna råd
- En tät dialog har hållits med städentreprenören för att säkerställa leveransen
- Flera större projekt, bland annat genomfartsprojektet och byggnationen av den nya ishallen på Backavallen har arbetat med att säkerställa leveranser av material från andra länder för att kunna hålla tidsplaner och budget
- Ishallens öppethållande har begränsats under sommaren för att optimera bemanning och hålla nere driftskostnader

Planerade åtgärder

- Ett stort fokus kommer att ligga på ekonomi för att begränsa de negativa effekterna av coronapandemin på så väl kort som lång sikt
- Prioritering bland avstannade utvecklingsprojekt, planerade aktiviteter och utbildningar
- Arbete med arbetsmiljö och hälsofrågor
- Intensifierat arbete med simundervisning för att komma ikapp efter renovering och coronapandemin

Socialnämnden

Volymutveckling

Volymmått	Utfall 2019	Utfall jan-april 2020	Prognos 2020
Antal hushåll som beviljats ekonomiskt bistånd, genomsnitt per månad	588	593	600
Antal ensamkommande barn och unga	35	37	25
Antal utnyttjade vårddyg i familjehem, ensamkommande barn och unga	10 500	2 550	7 500
Antal utnyttjade vårddyg i stödboende/HVB, ensamkommande barn och unga	3 500	1 680	4 000
Antal utnyttjade vårddyg i familjehem, barn och unga exkl ensamkommande	26 000	10 000	30 000
Antal utnyttjade vårddyg på institution, barn och unga exkl ensamkommande	6 000	2 685	5 000

Volymmått	Utfall 2019	Utfall jan-april 2020	Prognos 2020
Antal utnyttjade vård dygn på institution, vuxna	7 000	1 670	4 500
Antal utnyttjade vård dygn på Vårnäs, öppet intag	2 060	497	2 000
Antal pågående insatser, kontaktfamiljer/kontaktpersoner	78	71	85
Antal ärenden spelmissbruk	11	3	10
Antal kvinnofridsärenden	115	60	180
Antal sociala kontrakt	88	82	90
Antal stadigvarande serveringstillstånd	30	30	33
Antal inkomna aktualiseringar	5 376	1 800	5 600
Antal startade utredningar	1 946	655	2 000
Antal avslutade utredningar	1 952	655	2 000
Antal pågående utredningar	405	1 035	500

Antal vård dygn på Vårnäs, öppet intag, visar det totala antalet vård dygn, inte bara via öppet intag. När det gäller antal pågående utredningar är utfallet för 2019 sannolikt redovisat för en del av förvaltningen och inte för det totala antalet utredningar.

Effekter av coronapandemin

Antalet inledda utredningar inom barn och unga har under april minskat kraftigt, vilket även många andra kommuner vittnar om. En anledning kan vara att barn och unga inte vistas lika mycket i skolan. Skolan är den instans som står för flest orosanmälningar.

Ärenden som handlar om våld i nära relation eller våld mot barn har inte ökat, men bedömningen är att det kommer att öka längre fram när samhället börjar återgå till mer normalt tillstånd.

Det har varit ett högt tryck på Mercur, både inom missbruksvården och anhörigstödet. En anledning är att Vårnäs behandlingshem stängde intaget en tid på grund av smitta.

Planerade hemflyttningar från institution har inte kunna genomföras på grund av covid-19.

Fram till och med april har det inte skett någon märkbar ökning av antalet nya ärenden inom ekonomiskt bistånd som direkt kan härledas till covid-19. Inflödet av dödsboärenden har ökat på grund av covid-19. Hittills är dock kostnader som kan kopplas ihop med coronapandemin försumbara. Prognosen för resten av året är dock att det kommer öka inom några månader. Ett ökat tryck på andra myndigheter såsom A-kassor, Arbetsförmedlingen och Försäkringskassan kan påverka antalet nya ärenden inom ekonomiskt bistånd om dessa myndigheter inte klarar av att hantera ansökningar och betala ut ersättningar i tid. Det kan innebära att bistånd mot förskott på förmån behöver beviljas i större utsträckning. Det kan även innebära nya målgrupper, såsom egna företagare och personer med tillgångar i form av hus och bil och andra realiserbara tillgångar. Arbetslösheten kan komma att öka till 10-12 procent, vilket kan innebära att fler söker ekonomiskt bistånd. Regeringen har dock fattat beslut som innebär lättnader för att kunna kvalificera sig för arbetslöshetsersättning via a-kassan.

Sjukfrånvaron inom enheten ekonomiskt bistånd har varit hög. Fokus i arbetet har varit att kunna betala ut biståndet i rätt tid till rätt person och med rätt belopp. Insatserna för klienterna har påverkats men samarbetet med Viadidakt och Arbetsförmedlingen har upprätthållits utifrån förutsättningarna. Viadidakt stängde sina verksamheter för fysisk närvaro den 23 mars. Konceptet med aktivt försörjningsstöd har inte kunnat genomföras i den omfattning som planerats, under perioden januari-april har elva anställningar gjorts. Farhågan framåt är att det kommer att bli svårare att ta sig in på arbetsmarknaden för personer som idag är i behov av ekonomiskt bistånd.

Övriga avvikelser

Under februari och mars ökade antalet inledda utredningar inom barn och unga kraftigt. De flesta ärenden handlar om barn och unga som bevittnat eller själva blivit utsatta för våld eller om ungdomsbrottslighet. Antalet unga placerade på institution har också ökat. Många av ungdomarna har

stora vårdbehov och ett avancerat utåtagerande beteende.

Det stora inflödet av ärenden har, i kombination med att konsulter avslutats innan vakanta tjänster tillsatts, medfört svårigheter att hantera mängden utredningar gällande barn och unga. Flera åtgärder har vidtagits som gett resultat. Arbetsuppgifter har fördelats om inom förvaltningen. Socionomer har också tillfälligt kunnat omflyttas från bildningsförvaltningen, till följd av stängningen av vissa verksamheter på grund av covid-19.

Även antalet nya aktualiseringar och pågående ärenden gällande vuxna har ökat markant jämfört med motsvarande period 2019. Ett ökat antal LVM-anmälningar har inkommit från vården och polisen, men har inte lett till någon ansökan om vård enligt LVM. Flera av anmälningarna avser personer som inte tidigare varit aktuella för insatser. Sjukfrånvaro har medfört att de mest akuta ärendena, såsom LVM-bedömningar och andra allvarliga anmälningar, har fått prioriteras. När det gäller externa placeringar inom missbruks- och beroendområdet är nivån fortfarande över budget. Öppenvården finns med i planeringen för att korta placeringstiden och erbjuda insatser på hemmaplan.

Genomförda och pågående åtgärder

- De flesta möten genomförs digitalt eller via telefon även med klienter, och i de fall besök med klienter och samarbetspartners utförs, följs rekommendationer om avstånd och hygien
- En snabbtelefon har installerats i receptionen för att kunna ha receptionsluckan stängd
- All gruppverksamhet inom öppenvården har stängts tillfälligt
- Personalträffar och utbildningar, till exempel arbetsplatsträffar, planeringsdag och introduktionsutbildning, har ställts in
- För att underlätta för restaurangnäringen har beslut fattats i två ärenden om att frångå villkor i serveringstillstånd gällande slopat krav på förordnade ordningsvakter och utökad serveringstid
- Kostnader inom ekonomiskt bistånd som är relaterade till covid-19 samlas in och rapporteras månad för månad

Planerade åtgärder

- För att minska kostnaderna för institutionsplaceringar och öka familjers livskvalitet och möjligheter att leva ett självständigt liv har ett projekt påbörjats som syftar till att fler ska kunna bo hemma med ett intensivt stöd. Socialförvaltningen ska arbeta med familjerna i team och planerar att under ett år projektanställa fyra familjestödare som ska kunna ge ett intensivt och anpassat stöd även utanför kontorstid.
- I maj planeras en större kartläggning genomföras av alla individer som uppstår ekonomiskt bistånd, med fokus på erbjudna insatser under de senaste två åren, nuvarande planering och behov av insatser som saknas. Kartläggningen ska bidra med underlag både för fortsatt planering för att på snabbast möjliga sätt få så många som möjligt självförsörjande och för att utveckla befintliga och nya insatser i samarbete med bland annat Viadidakt.

Viadidaktnämnden

Volymutveckling

Volymmått	Utfall 2019	Utfall jan-april 2020	Prognos 2020
Producerade verksamhetspoäng gymnasial nivå	356 175	167 738	340 000
Producerade verksamhetspoäng grundläggande nivå	180 574	69 035	160 000
Producerade verksamhetspoäng särskild utbildning för vuxna	5 114	1 507	2 500
Antal studerande inom svenska för invandrare, sfi, per månad	570, varav 63% kvinnor, 37% män	458, varav 62% kvinnor, 38% män	500
Antal studerande inom samhällsorientering, genomsnitt per månad	234, varav 63% kvinnor,	253, varav 68% kvinnor,	275

Volymmått	Utfall 2019	Utfall jan-april 2020	Prognos 2020
	37 % män	32% män	
Antal studenter som i sina eftergymnasiala studier använder lokaler och service vid lärcenter Campus Viadidakt	184, varav 67% kvinnor, 33% män	143, varav 67% kvinnor, 33% män	200
Antal mottagna ungdomar som faller under aktivitetsansvaret	175, varav 37% kvinnor, 63% män		150
Antal deltagare i arbetsmarknadsåtgärd i Katrineholm anvisade av socialförvaltningen	484, varav 54% kvinnor, 46% män	235, varav 61% kvinnor, 39% män	600
Antal deltagare i arbetsmarknadsåtgärd i Katrineholm anvisade av Arbetsförmedlingen	44, varav 34% kvinnor, 66% män	23, varav 52% kvinnor, 48% män	70
Antal ungdomar 16-25 år från Katrineholm på Viadidakt ungdomstorg	138, varav 40% kvinnor, 60% män		110
Antal feriearbetare i Katrineholm	282 varav 52% kvinnor, 48% män		330

* För grundläggande och gymnasial vuxenutbildning samt särskild utbildning för vuxna gäller att 20 verksamhetspoäng motsvarar en veckas heltidsstudier för en elev.

Effekter av coronapandemin

Coronapandemin kommer att ha en negativ inverkan på måluppfyllelsen för 2020. Hur djupgående effekterna blir beror på när Viadidakt och andra verksamheter kan återgå till ett normalläge. Utifrån pandemins konsekvenser för samhällsekonomin bedöms också volymerna inom Viadidakts verksamhetsområden öka på sikt. Då det är svårt att förutse när detta får genomslag i inflödet görs dock ingen justering av volymprognoserna för helåret 2020 i nuläget.

Viadidakt har anpassat verksamheten för att skydda elever, deltagare och medarbetare från smitta. Utifrån regeringens rekommendation den 17 mars har all vuxenutbildning inklusive högre studier övergått till distansundervisning. Även om detta medfört många utmaningar är en positiv effekt att det inneburit en skjuts i användandet av verksamhetens digitala lärplattformar. För sfi har det genomsnittliga antalet elever per månad minskat. Detta är delvis en effekt av pandemin då ett intag av nya elever som skulle ha skett i april flyttades fram en månad. Redan före virusutbrottet fanns dock en viss minskning av elever inom sfi.

I jämförelse med det första tertialet 2019 är det totala antalet deltagare i Viadidakts arbetsmarknadsinsatser relativt oförändrat. Under april skedde dock en minskning av antalet nyinskrivna som anvisats till Viadidakt från socialförvaltningen i Katrineholms kommun. Den 23 mars stängdes arbetsmarknadsverksamheten för fysisk närvaro och övergick till att hantera mycket av kontakten med deltagarna digitalt och via telefon. Den belastning pandemin medfört för olika arbetsgivare gör det också svårt att få praktikplatser för deltagare.

Virusutbrottet har påverkat arbetet med att samordna de kommunala feriejobben för unga födda 2003. Enligt Arbetsmiljöverkets föreskrifter är det förbjudet att låta minderåriga utföra arbeten som kan medföra risk för kontakt med covid-19. Då det inte kan uteslutas att sådana arbetsmiljörisker finns inom äldreomsorg, funktionsstöd och barnomsorg kommer inga minderåriga att placeras i dessa verksamheter.

På nationell nivå har en rad åtgärder vidtagits för att lindra effekterna av pandemin. I regeringens vårandringsbudget föreslås att kravet på kommunal medfinansiering av yrkesvux utgår 2020. För Katrineholms kommun innebär detta att de 2 mnkr som avsatts från integrationsfonden inte behöver tas i anspråk. I vårandringsbudgeten anslås också medel för att stärka kommunernas möjligheter att skapa feriejobb för ungdomar. Inom ramen för satsningen har 665 tkr avsatts för Katrineholms

kommun. Statsbidraget, som enbart får komplettera redan planerade satsningar, möjliggör en extrasatsning på feriearbetare sommaren 2020.

Därutöver har Svenska ESF-rådet utlyst medel till projekt som avser kompetensutveckling för permitterad, varslad och anställd personal i ekonomiskt utsatta branscher. Utifrån en analys tillsammans med näringslivet av behoven av utbildningsinsatser, har Viadidakt i början av maj lämnat en projektansökan till ESF-rådet.

Övriga avvikelser

Oavsett de konsekvenser som uppstått till följd av coronapandemin finns ett behov av att vidta åtgärder för att säkerställa en ekonomi i balans inom vuxnas lärande.

Genomförda och pågående åtgärder

- Mobila bredband och datorer har köpts in och lånats ut till de elever inom vuxenutbildning som saknar och behöver dessa verktyg för sin utbildning
- För studiegrupper på grundläggande nivå kompletteras digitala lärplattformar med andra kontaktvägar och uppgifter i pappersform
- Studievägledning bedrivs på distans
- Kontakt med arbetsmarknadsdeltagare digitalt och via telefon kompletteras med anpassade träffar
- Framtagande av nya feriejobb för ungdomar som ersättning för de platser som i år inte kan erbjudas inom äldreomsorg, funktionsstöd och barnomsorg
- Med stöd av ett särskilt statsbidrag genomförs en extrasatsning på feriejobb för ungdomar som inte ingår i den ordinarie målgruppen
- Omställning av resurser för att bidra till kommunnyttan
- Ansökan om projektmedel från Europeiska socialfonden för att stärka kompetensen hos permitterade, varslade eller anställda personer inom ekonomiskt utsatta branscher

Vård- och omsorgsnämnden

Volymutveckling

Volymmått	Utfall 2019	Utfall jan-april 2020	Prognos 2020
Utförda hemtjänsttimmar per månad, intern regi	15 298	15 647	15 700
Utförda hemtjänsttimmar per månad, extern regi	7 100	7 415	7 500
Personlig assistans beviljad enligt socialförsäkringsbalken, internt utförd	8 182	6 993	7 000
Personlig assistans beviljad enligt socialförsäkringsbalken, externt utförd	12 568	14 491	14 500
Personlig assistans enligt LSS, internt utförd	642	503	500
Personlig assistans enligt LSS, externt utförd	6 126	5 424	5 500
Belagda platser på LSS-boende	141	140	145
Externa placeringar LSS	6	6	6
Antal brukare med daglig verksamhet inom LSS per månad	229	232	235
Beviljade timmar boendestöd per månad	1 369	1 565	1 600

Den interna hemtjänsten har ökat jämfört med 2019, vilket beror på fler brukare. Den externa hemtjänsten har också ökat men i mindre omfattning.

Internt utförd personlig assistans beviljat enligt LSS och enligt socialförsäkringsbalken har minskat jämfört med föregående år, till följd av att flera ärenden har avslutats. Externt utförd personlig assistans beviljad enligt socialförsäkringsbalken har ökat markant, vilket påverkar kommunens

kostnad, då kommunen står för de första 20 timmarna. Externt utförd personlig assistans beviljad enligt LSS har minskat.

Beviljade timmar för boendestöd per månad har ökat, då ett par nya brukare med mer omfattande behov har tillkommit.

Effekter av coronapandemin

Under perioden har vård- och omsorgsförvaltningen anpassat verksamheten för att säkerställa en trygg och säker vård och omsorg genom att minska smittspridningen och säkerställa nödvändiga insatser för brukarna. I mars gick förvaltningen upp i stabsläge. Kommunen har följt Folkhälso-myndighetens rekommendationer och Region Sörmlands rutiner för hantering av covid-19. I arbetet har samverkan med olika aktörer som Länsstyrelsen och Region Sörmland varit värdefull. Fortlöpande information till medarbetare, brukare och anhöriga via kommunens webbplats och intranätet har varit en viktig del för att minska smittspridning och oro.

Den 30 mars 2020 fattade regeringen beslut om besöksförbud på äldreboenden. I Katrineholms kommun fattades beslutet om besöksförbud redan den 12 mars för att begränsa smittspridningen. Stort fokus har legat på att skaffa fram skyddsutrustning till verksamheterna. För att klara uppdraget har en tillfällig samordnande inköpsorganisation tillsatts med uppdrag att samordna inköp, säkerställa en god logistik, lagerhållning och transport av utrustning till verksamheterna. Ett centralförråd har skapats som hanteras med stöd från service- och teknikförvaltningen, ett framgångsrikt koncept som kan komma att fortsätta i någon form även framöver.

En av de största utmaningarna har varit att säkerställa personalförsörjningen. För att säkerställa bemanningen och minska smittspridningen har verksamheter reducerats, stängts eller utförts på annat sätt. Vidtagna åtgärder har möjliggjort en omfördelning av förvaltningens resurser. Bemanningenheten har omorganiserats och utökats i syfte att omfördela och nyrekrytera resurser, med stöd från bildningsförvaltningen och personalavdelningen. Samtidigt som arbetet med coronapandemin har medfört stora utmaningar så har det även lett till utveckling av nya arbetssätt. Exempelvis har en digital introduktionsutbildning för nyanställda tagits fram som kan komma att permanentas i verksamheten. Det har även tagits fram utbildningsfilmer om personlig skyddsutrustning.

Enligt Arbetsmiljöverkets föreskrifter är det förbjudet för arbetsgivaren att låta personer som inte fyllt 18 år utföra arbete som kan medföra risk för smitta. Därför har den återkommande sommarkursen för elever i årskurs 8 ställts in och inga feriearbetare kommer arbeta eller praktisera inom vård- och omsorgsförvaltningen under sommaren.

Bortsett från de ekonomiska konsekvenserna av coronapandemin visar den ekonomiska uppföljningen att vård- och omsorgsförvaltningen har en ekonomi i balans. Ekonomiska effekter av coronapandemin är inköp av skyddsutrustning, hantering av smittförande avfall, utökad bemanning av sjuksköterskor och baspersonal, ökade sjukskrivningar samt införande av arbetssätt med kohortvård. Med kohortvård menas att personal avdelas för att endast vårda sjuka. Även extra inköp av arbetskläder, extra tvätt och smittstäd har bidragit till ökade kostnader.

Övriga avvikelser

Under våren har fokus varit att hantera coronapandemin vilket medfört att annat arbete har fått stå tillbaka och att många uppdrag och utvecklingsarbeten inte påbörjats enligt plan. Statsbidrag har rekviderats för välfärdsteknik samt för att utveckla arbetet för ökad kvalitet i vården och omsorgen om personer med demenssjukdom och motverka ensamhet bland äldre. Arbetet har inte påbörjats enligt plan men förväntas kunna starta upp under hösten.

Byggnationen av äldreboendet Dufvegården pågår enligt plan. Uppdraget att planera för utveckling av boendeplatser för personer med behov av omsorg och stöd har försenats men återupptas i maj.

Förändringarna som trädde i kraft 1 november 2019 i Lagen om stöd och service till vissa funktionshindrade (LSS) kring insatsen personlig assistans, som innebär att kvalificerad hjälp med

andning lades till de grundläggande behoven, har inte fått förväntad effekt. Försäkringskassan har fortsatt att avslå assistansersättning för hjälp med andning. Den nya lagstiftningen riskerar därmed att istället öka kommunens kostnader.

Genomförda och pågående åtgärder

- Uppdaterad pandemiplan
- Fortlöpande arbete för att sprida information om nuläge och hantering av coronapandemin till medarbetare, brukare och anhöriga
- Telefonlinjen Vård och omsorg Direkt har förstärks för att öka tillgängligheten
- Framtagande av digital utbildningsfilm och rutin kring användning av personlig skyddsutrustning
- Uppbyggnad av ett centralförråd för skyddsutrustning
- Utveckling av olika samverkansformer med Länsstyrelsen, Region Sörmland med flera
- Omfördelning av personal inom vård- och omsorgsförvaltningen och mellan förvaltningar
- Utökad uppdrag för bemanningsenheten kring schemaläggning och tillsättning av personal
- Rekrytering av ny personal med stöd från HR-enheten
- Utökad chefsbemanning under helg
- Utökad sjuksköterskebemanning under jourtid och helger
- Inga hembesök av biståndshandläggare, exempelvis uppföljning av hemtjänstinsatser görs istället via telefon
- Besöksförbud på äldreboenden
- Inflyttningsstopp på äldreboenden
- Avrådan från växelvård på korttidsboende
- Extra möten med externa utförare av hemtjänst enligt LOV (Lagen om valfrihetssystem)
- Stängning av större delen av daglig verksamhet inom LSS
- Stängning av fritidsenheten för vuxna inom funktionsstöd
- Besöksförbud i allmänna utrymmen gruppboenden och serviceboenden
- Anhörigcentralen har stängt, men anhöriga har haft möjlighet att få stöd via telefon
- Flera sociala aktiviteter och större evenemang har ställts in, exempelvis Festival för mogna och Funkismello

Planerade åtgärder

- Skapa mötesplatser på allmän yta utanför särskilt boende för äldre
- Fortsätta utvecklingen av digitala utbildningar
- Minska antalet fysiska möten
- Ta fram en plan för nyttjandet av sökta statsbidrag

Katrineholms Fastighets AB och Katrineholms Industrihus AB

Effekter av coronapandemin

För Katrineholms Fastighets AB (KFAB) och Katrineholms Industrihus AB (KIAB) innebär coronapandemin ändrade förutsättningar för hur arbetet kan utföras. När KFAB ska utföra åtgärder på olika typer av boenden som omfattas av besöksförbud eller andra restriktioner genomförs dessa i samverkan med verksamheten. Även åtgärder som utförs i andra verksamhetslokaler sker med hänsyn till den rådande situationen. För KIAB påverkas hur arbetet kan utföras både i lokalhyresgästernas lokaler samt i viss mån på byggnadernas skalskydd. Det är främst akuta felavhjälpande åtgärder som utförs. De nya förutsättningarna medför att enskilda åtgärder ofta utförs till en högre kostnad samtidigt som frekvensen är lägre.

KFAB har tidigare rapporterat om den höga förslitningstakten av den inre miljön i lägenheter i vissa områden. Att det nu tillbringas mer tid inomhus kan förstärka denna trend.

Vid begäran från företag som är lokalhyresgäster prövar KFAB och KIAB frågan om anstånd med att betala hyra/hyresrabatter. Beslut fattas på långsiktiga affärsmässiga grunder men utifrån

grundinställningen att göra vad som går för att mildra effekterna av Coronaviruset. Bolagens hyresintäkter förväntas påverkas.

Övriga avvikelser

KFAB:s prognos gällande kapitalkostnader visar på lägre utfall mot budget inom affärsområdet kommunfastigheter. De lägre kostnaderna medför att det planerade underhållet kan öka, samtidigt som ett beräknat överskott om ca 10 mnkr kan återföras till Katrineholms kommun.

Genomförda och pågående åtgärder

- Kontakter med hyresgäster, beställare/konsulter och leverantörer sker i högre utsträckning genom telefon och digitalt
- Digitalisering av nyckelhanteringen

Personalredovisning

Kommunens personalarbete utgår från det kommunövergripande målet attraktiv arbetsgivare för tryggad personalförsörjning samt från det personalpolitiska programmet. Under 2019 påbörjades en revidering av nuvarande personalpolitiskt program. Det nya personalpolitiska programmet kommer antas under 2020.

Personalkostnader & personalstyrka

Den totala lönekostnaden har för perioden sjunkit jämfört med 2019. Det är en följd av minskat antal årsarbetare, minskade lönekostnader för timanställda och minskade kostnader för övertid. Under 2019 genomfördes effektiviseringar, vilket påverkade både antal anställda och lönekostnader, vilket ger effekt också 2020.

Trots den exceptionella arbetsituationen i samband med covid-19 har kostnaden för övertid endast ökat marginellt. För många förvaltningar har pandemin inneburit att det vanliga arbetet har avstannat eller skjutits på framtiden. Inom vårdsektorn syns en ökning av övertid till följd av pandemin. Det har krävts en förstärkt bemanning av sjuksköterskor under jourtid då trycket på sjuksköterskekompetens har varit högt. Det har inneburit ökade kostnader i övertidsersättning för vård- och omsorgsförvaltningen. Även chefer i tjänst under helger, för att säkra bemanning och finnas som stöd inom vårdens verksamheter, har påverkat kostnaderna.

Det har skett en minskning med totalt 170 årsarbetare jämfört med motsvarande period 2019. Kvinnor står för en större del av minskningen än män. Minskningen kan ses inom alla förvaltningar, men är störst inom bildningsförvaltningen, följt av vård- och omsorgsförvaltningen. En del av förklaringen inom bildningsförvaltningen, vid sidan av det sparbetning som påverkade alla nämnder 2019, är att förvaltningens timvikarier inte ingår i personalstatistiken då de hyrs in från extern part. Inom vård- och omsorgsförvaltningen har verksamheter haft stängt, omfördelat personal eller haft en lägre grundbemanning med anledning av Corona/covid-19 pandemin. Tillsammans har det inneburit lägre personalkostnader.

Andelen timanställda har totalt minskat med 0,5 procentenheter, minskningen har framförallt skett för kvinnor, medan andelen tvärtom har ökat något för män. En rekryteringsenhet tillsattes av HR-enheten vid inledningen av Corona/covid-19 pandemins utbrott för att möta vård- och omsorgsförvaltningens ökade behov av timanställda. Antalet timanställningar ökade kraftigt under mars och april. Effekterna av detta syns inte i tertialredovisningen utan först i delårsrapporten på grund av eftersläpning i statistiken.

Nyckeltal	Mätdatum/ Mätperiod	Utfall T1 2020	Utfall		Utfall		Utfall	
			kvinnor T1 2020	män T1 2020	Utfall T1 2019	kvinnor T1 2019	män T1 2019	
Lönekostnader totalt, tkr	1/1-30/4	551 985			552 969			
Kostnad övertid inkl mertid, andel av lönekostnader totalt (%)	1/1-30/4	0,3%			0,4%			
Årsarbetare, antal omräknade heltider	1/1-31/3	3 188	2 497	691	3 358	2 618	740	
Timanställda, andel av totalt antal årsarbetare (%)	1/1-31/3	5,8%	5,3%	7,8%	6,3%	5,9%	7,5%	
Månadsanställda, antal	30/4	3 259	2 584	675	3 404	2 700	704	

Medarbetarskap & ledarskap

Medarbetarundersökningen 2019 besvarades av 73,4 procent av kommunens anställda, vilket är på ungefär i samma nivå som 2017 då den besvarades av 73,8 procent av medarbetarna. Undersökningen visar på fortsatt högt förtroende för organisationens arbete kring motivation, ledarskap och styrning.

Samtliga chefer har tagit del av resultaten. Dessa ska gås igenom på arbetsplatsträffar tillsammans med respektive arbetsgrupp. En dialog ska föras kring resultaten gemensamt och vad varje arbetsgrupp kan förbättra eller arbeta vidare med. Tillsammans ska varje arbetsplats välja ut förbättringsområden som följs upp i samband med att resultat för HME 2020 är klart.

Kompetensförsörjning & kompetensutveckling

I och med coronapandemin har flera förvaltningar fått använda sina kompetenser på nya sätt. Den förvaltning som påverkats mest är vård- och omsorgsförvaltningen. Där genomfördes en genomlysning av eventuella dubbelkompetenser under mars månad, vilket resulterat i att flera medarbetare bytt tjänst under en tid för att stärka upp där behovet varit störst. Det har även skett omfördelning av personal mellan förvaltningar, exempelvis har skolsjuksköterskor stärkt upp inom hälso- och sjukvårdsorganisationen under en period.

De ökade sjukskrivningarna inom vård- och omsorgsförvaltningen under mars och april har resulterat i åtgärder som omfördelning av personal mellan verksamheter och rekrytering av ny personal för att klara bemanningssituationen. Bemanningsenhetens uppdrag utökades och förstärktes kopplat till schemaläggning och tillsättning av personal. HR-enheten har bistått vid rekrytering av ny personal.

Andelen som arbetar heltid inom kommunen ökar, för kommunen totalt och för både kvinnor och män. Ökningen är likvärdig för kvinnor och män. I mars 2020 fick samtliga medarbetare besvara en enkät med syfte att följa upp heltid som norm. Av dem som besvarade enkäten identifierade sig 80,2 procent som kvinnor. Enkätens frågeställningar fokuserade på orsaker till varför medarbetare valt att arbeta deltid eller heltid. Resultaten har analyserats och redovisats. Fyra åtgärder nämns i rapporten som särskilt viktiga att arbeta vidare med för att eliminera hinder för heltidsarbete:

- Arbetsmiljöfrågan ska finnas med som punkt på verksamhetsmöten
- Involvera medarbetare i bemanningsfrågor
- Hitta nya schematekniska lösningar
- Arbeta med uppföljning av det lokala heltidsavtalet

Det framkom även att den största anledningen till att medarbetare väljer att arbeta heltid är trivsel.

En något högre andel av månadsanställda med heltidsanställning har valt att arbeta deltid jämfört med föregående år. Andelen som väljer deltid är betydligt högre bland kvinnor, 21 procent, jämfört med 7,8 procent av männen, en fortsatt stor skillnad mellan könen. Högst andel deltidsarbetande finns inom vård- och omsorgsförvaltningen. Enligt den rapport som tagits fram för att följa upp kommunens satsning på heltid som norm, anges den främsta anledningen till att välja deltid vara brist på ork, följt av möjligheten att kombinera familjeliv med arbete.

De som arbetar deltid har nu i genomsnitt en något högre sysselsättningsgrad än deltidsarbetande kvinnor och män motsvarande period förra året. Män har en lägre genomsnittlig sysselsättningsgrad än kvinnor, vilket förklaras av att män i större utsträckning använder deltidarbete som komplement till annat arbete, exempelvis andra anställningar utanför sin anställning i kommunen.

Nyckeltal	Mätdatum/ Mätperiod	Utfall		Utfall		Utfall	
		T1 2020	T1 2020	T1 2020	T1 2019	T1 2019	T1 2019
Månadsanställda som arbetar heltid, andel (%)	30/4	77,7%	75%	87,9%	77,3%	74,6%	87,6%
Månadsanställda med heltidsanställning som har valt att arbeta deltid, andel (%)	30/4	18,3%	21%	7,8%	17,8%	20,6%	7,1%
Genomsnittlig sysselsättningsgrad månadsanställda som arbetar deltid (%)	30/4	74,3%	75,4%	65,7%	73,1%	74,4%	62,9%

Hållbart arbetsliv & arbetsmiljö

Eftersom sjukfrånvaron mäts med eftersläp mot arbetad tid syns inte effekter av coronapandemin i de ordinarie sjukfrånvaromåtten i tertialrapporten utan först i delårsrapporten. Under perioden december till och med februari var den totala sjukfrånvaron i kommunen lägre än motsvarande period förra året.

Störst minskning kan ses för kvinnor men det finns en synbar minskning av sjukfrånvaron även för män.

Även sjukfrånvaron för gruppen månadsanställda var lägre än förra året, både för kvinnor där minskningen var störst, men även för män. Under 2019 påbörjades ett aktivt arbete med åtgärder i samtliga förvaltningar för att minska höga sjuktal, vilket gett resultat. Åtgärderna kommer att intensifieras under 2020 med stöd av HR-enheten.

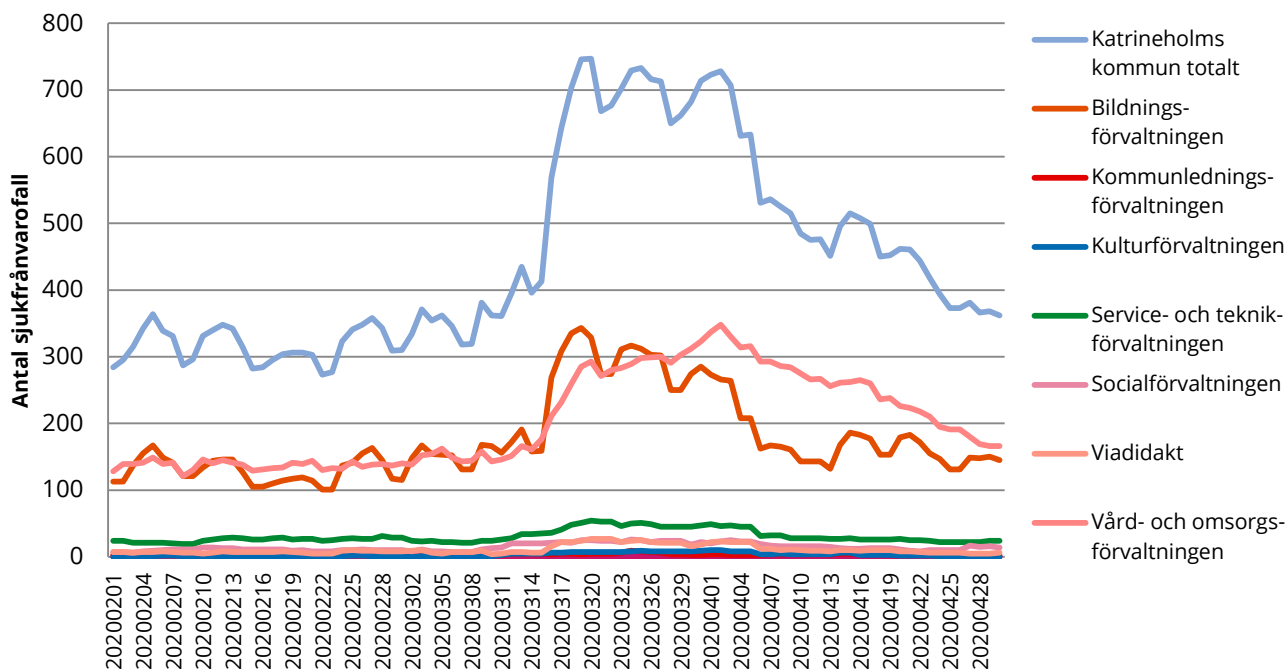
Sjuklönekostnaderna, som mäts för perioden januari till och med april, har ökat jämfört med motsvarande period 2019. Detta är en synbar konsekvens av Covid-19/coronapandemin, som började resultera i sjukskrivningar under februari 2020.

Nyckeltal	Mätdatum/ Mätperiod	Utfall T1 2020	Utfall kvinnor T1 2020	Utfall män T1 2020	Utfall T1 2019	Utfall kvinnor T1 2019	Utfall män T1 2019
Sjuklönekostnader, andel av lönekostnader totalt (%)	1/1-30/4	3,3%			2,3%		
Sjukfrånvaro totalt (%)	1/12-28/2	7%	7,4%	5,5%	7,8%	8,3%	5,9%
Sjukfrånvaro månadsanställda (%)	1/12-28/2	7,3%	7,6%	5,8%	8,1%	8,7%	6,2%

En kompletterande rapport har också tagits fram där sjukfrånvaron mäts dagligen, se diagram nedan. Diagrammet visar att sjukfrånvaron ökade markant i mitten av mars. Samma vecka presenterade regeringen förslag om tillfälligt slopat karensavdrag. Under två veckor låg sjukfrånvaron runt 700 sjukskrivna per dag, men från och med april började den avta för att i slutet av april åter ligga under 400 sjukskrivna. I slutet av april var sjukfrånvaron stabil och började närma sig samma nivå som i början av februari.

Då pandemin avtar finns en risk att ohälsan ökar, vilket kommer vara viktigt att möta.

Aktuell sjukfrånvaro februari-april 2020



Diagrammet visar aktuell sjukfrånvaro totalt och per förvaltning. Redovisas per sjukorsak inkl. långtidssjukskrivningar (en person kan förekomma två gånger i underlaget).

Ekonomisk redovisning

Ekonomiskt utfall och helårsprognos enligt driftsredovisningen

Belopp i tkr	Utfall jan-apr 2020	Budget jan-apr 2020	Budget- avvikelse jan-apr 2020	Redovisa t jan-apr 2019	Budget 2020	Varav corona effekter	Helårs- prognos avvikelse 2020, inkl Corona- effekter	Helårs- prognos avvikelse 2020, exkl Corona- effekter
Övergripande politisk ledning	-3 991	-4 006	15	-3 427	-11 139		0	0
Kommunstyrelsen	-57 442	-65 221	7 779	-54 786	-200 281		5 450	5 450
Bygg- och miljönämnd	-140	-178	38	0	-534		0	0
Service- och tekniknämnden	-45 724	-38 482	-7 242	-41 791	-112 552	-6 700	-5 540	1 160
Socialnämnden	-74 049	-63 129	-10 920	-75 094	-191 307	-1 800	-23 000	-21 200
Kulturnämnden	-14 033	-14 056	23	-15 043	-42 952		0	0
Bildningsnämnden	-277 580	-285 063	7 483	-287 350	-867 789	2 600	2 600	0
Vård- och omsorgsnämnden	-229 749	-233 523	3 774	-231 055	-728 602	-23 760	-23 760	0
Viadidaktämnden	-19 421	-20 790	1 369	-21 339	-64 714	-625	-625	0
Räddningstjänst	-10 973	-10 932	-41	-32 020	-32 810		-110	-110
Summa nämnder	-733 102	-735 380	2 278	-761 907	-2 252 680	-30 285	-44 985	-14 700
								0
Skatter och utjämningsystem	737 665	757 751	-20 086	725 820	2 274 163		-61 200	-61 200
Statsbidrag	29 522	5 967	23 555	4 514	17 908	8 200	88 856	80 656
PO, semester och pensioner	-66 851	-82 146	15 295	-6 154	-21 684		-14 000	-14 000
Övrig finans	7 753	9 607	-1 854	39 499	32 328		-2 800	-2 800
Summa finansförvaltningen	708 089	691 179	16 910	763 679	2 302 715	8 200	2 656	-5 544
								0
RESULTAT	-25 013	-44 201	19 187	1 772	50 035	-22 085	-42 329	-20 244
Prognostiserat resultat 2020							7 706	29 791
Prognostiserat resultat efter avräkning statlig ersättning för corona							31 466	

Kommentarer till driftsredovisningen

Årets resultat är svårt att förutse då de ekonomiska förutsättningarna drastiskt försämrades med covid-19. Det finns samtidigt en osäkerhet om hur de statliga åtgärderna som beslutats om och som aviserats kommer att påverka kommunens ekonomi. Redovisad prognos utgår från SKR:s skatteprognos 29 april, kända statsbidrag och ersättningar samt ökade kostnader på grund av corona fram till och med 30 juni. Utifrån dessa förutsättningar visar helårsprognosen på ett positivt resultat på 7 706 tkr, vilket innebär en budgetavvikelse på -42 329 tkr.

Kommunen kommer att kunna söka statlig ersättning för merkostnader som har en direkt koppling till corona. Totalt redovisas kostnader på 30 285 tkr. Det finns ännu inga anvisningar om vad som kan återsökas, men kostnader för vårdpersonal samt skyddsutrustning är områden som tydligt pekats ut. Av den anledningen är det sannolikt att de kostnader som vård- och omsorgsnämnden redovisat, 23 760 tkr, också kommer att kunna återsökas. Det prognosticerade resultatet, efter avräkning av corona, uppgår därmed till 31 466 tkr, vilket är 18 534 tkr lägre än årets budgeterade resultat.

Helt avräknat effekter av corona, sista kolumnen i tabell ovan, skulle prognostiserat resultat för helår visa en positiv avvikelse på 29 791 tkr, vilket innebär en negativ avvikelse mot budget på -20 244 tkr.

För perioden redovisas en positiv budgetavvikelse på 19 187 tkr. Det är dels en följd av att årets löneförhandlingar senarelagts och inte fallit ut, dels en ny redovisningsprincip gällande intjänad semester som inte periodiserats. Samtidigt är nettokostnaderna för perioden lägre, jämfört föregående år. Det

förklaras delvis med att månadsbokslut införts, vilket medför att kostnader och intäkter i en större omfattning fördelas jämnare över året.

Kommunens driftsredovisning är uppdelad i två områden; nämnder och finans.

Nämnder

Nämndernas prognos för helår visar på en negativ avvikelse mot budget på 44 985 tkr, inklusive effekter av corona. Exklusive corona visar samtliga nämnder, förutom socialnämnden, på ett resultat i balans. Inför 2020 förstärktes socialnämndens ram med 10 mnkr med krav på att åtgärda underskottet under 2020 och 2021, varav minst 15 mnkr under 2020. För att nå resultatkravet krävs ytterligare åtgärder.

Kommunstyrelsen redovisar en positiv prognos, +5 450 tkr. Överskottet är till stor del en följd av en premie för införande av elbussar med 2 400 tkr, samt av att tillfälliga vakanser vid föräldraledighet ej tillsatts. Därutöver ses ett överskott för hyror som kommer att justeras inför kommande år. Kostnaderna för digitalisering är högre än budgeterat, delvis på grund av överföring till molnlagringstjänster som på sikt kommer att minska kostnaderna för kommunen.

Service och tekniknämnden visar en negativ prognos, -5 540 tkr. Prognosen är en följd av intäktsbortfall på grund av corona, till följd av stängda offentliga restauranger, stängt badhus och avbokad lägerverksamhet. Minskad måltidsproduktion på grund av stängd gymnasieskola och stängd daglig verksamhet inom funktionsstöd samt hög frånvaro inom för- och grundskola har medfört lägre interna intäkter. Intäktsbortfallen kompenseras något av lägre personalkostnader samt att inköp av verksamhetssystem flyttats fram.

Socialnämnden redovisar en negativ prognos, -23 000 tkr. Flera åtgärder har under året genomförts för att minska kostnaderna, bland annat personal- och konsultkostnader. Samtidigt har kostnaderna för försörjningsstöd ökat som en följd av att riksnormen för beräkning av försörjningsstöd inför året höjdes med 1,9 procent. Under året har flera biståndstagare getts möjlighet till anställning inom aktivt försörjningsstöd, vilket dämpat kostnadsökningen. Placeringarna har under året fortsatt att öka, främst för barn och unga, och är kostsamma. Ett arbete pågår för att minska underskottet, bland annat genom ökat stöd i hemmet. Kostnaderna för placeringar och försörjningsstöd kommer att påverkas av coronapandemin i en allt högre omfattning. För perioden har det inneburit merkostnader på 1 800 tkr

Vård- och omsorgsnämnden redovisar en negativ prognos, -23 760 tkr. Kostnadsökningarna är en följd av covid-19 genom inköp av skyddsutrustning, hantering av smittförande avfall, ökade personalkostnader samt förändrade arbetssätt som kräver mer bemanning. Även extra inköp av arbetskläder, extra tvätt och smittstäd har bidragit till ökade kostnader. Kompensation för dessa extraordinära kostnader har utlovats och den underliggande prognosen visar på ett resultat i balans.

Bildningsnämnden redovisar en positiv prognos, +2 600 tkr, som motsvarar det intäktsbortfall som service- och tekniknämnden redovisar för måltider. Barn och elevantalet är högre än budgeterat, vilket kompenseras via resursfördelningssystemet. För att nå lämnad prognos pågår ett arbete för att möta kostnadsökningar för skolskjutsar och grundsärskolan. Utfallet för året kan även komma att påverkas av förändringar i statsbidrag om totalt 4 900 tkr för lärarassistenter och lågstadiesatsningen. Från och med januari 2020 ingår dessa i statsbidraget för likvärdig skola.

Kulturnämndens prognos för året visar ett resultat i balans.

Viadidaktnämnden redovisar en negativ prognos, -625 tkr. Inom Viadidakt pågår ett arbete för att möta de minskade statsbidragen för vuxnas lärande och från Migrationsverket. Redovisad prognos är främst en följd av kostnader för den digitala omställningen till följd av corona. Corona har samtidigt påverkat arbetsmarknadsåtgärder som inte kunnat genomföras.

Finans

Finansen redovisar ett prognostiserad negativ avvikelse om -7 344 tkr. Konjunkturedgången har snabbt försämrats på grund av corona och påverkar skattintäkterna som enligt senaste skatteprognos är 61 200 tkr lägre än budgeterat. Det är sannolikt att skatteprognosen under året kommer att försämrats ytterligare. I januari aviserade staten en ökning av de generella statsbidragen. Som en följd av corona har statsbidragen ökat ytterligare. För Katrineholms kommun innebär det en ökning med

70 656 tkr, av dessa är 53 016 tkr en direkt följd av corona. Därutöver utgår en ersättning för utbetalade sjuklönekostnader för perioden april till och med juli, med en eventuell förlängning till och med september. För april utgick sjuklönekostnader med 8 200 tkr. Ökade sociala avgifter och pensionskostnader beräknas för året medföra ökade kostnader om -14 000 tkr. Därutöver har ersättning utgått till bildningsnämnden för ökat barn- och elevantal.

Ekonomiskt utfall och helårsprognos enligt investerings- och exploateringsredovisningen

Belopp i tkr	Utfall jan-april 2020	Budget jan-april 2020	Budget-avvikelse jan-april 2020	Utfall jan-april 2019	Helårsprognos avvikelse 2020
Kommunstyrelsen	-7 037	-14 339	7 301	-276	0
<i>varav kommunledningsförvaltningen</i>	-6 926	-6 496	-430	-4 042	0
<i>varav samhällsbyggnadsförvaltningen</i>	-111	-7 843	7 731	-5 641	0
Bygg- och miljönämnd	0	0	0	0	0
Service- och tekniknämnden	-3 197	-17 731	14 534	-2 417	500
Socialnämnden	-95	-465	370	0	0
Kulturnämnden	-294	-1 667	1 373	-612	0
Bildningsnämnden	-438	-3 749	3 311	-10 806	0
Vård- och omsorgsnämnden	-406	-3 905	3 499	-506	0
Viadidaktnämnden	-59	-234	175	0	0
Totalt investering	-18 563	-56 429	37 864	-24 300	500
Exploatering	2 048	-33 891	35 939	10 516	45 000

Kommentarer till investerings- och exploateringsredovisningen

För året förväntas samtliga investeringar genomföras. Osäkerheter finns dock om upphandlingen av verksamhetssystem samt lärplattformar inom bildningsnämnden kommer att aktiveras, det vill säga medföra några kostnader under året. Service- och tekniknämnden ser idag inte behov av att använda post för oförutsedda investeringar och redovisar en positiv prognos, +500 tkr. Övriga förvaltningar redovisar att investeringar har startats upp och kommer att genomföras enligt plan. Det gäller också för de större projekten, som Backavallen och ny stadsgata.

Pågående exploateringar och exploateringar planerade i budgeten för 2020 kan komma att behöva flyttas fram till 2021, då tidsplaner har blivit förskjutna på grund av corona i flera projekt till följd av brist på konsulter och längre handläggningstider än normalt för underlag. Projektet Luvsjön 4, som var tänkt att starta efter sommaren, är framskjutet i avvaktan på besked om överklagande gällande antagande av planen. Utfallet för perioden och prognosen för året påverkas även av en del intäkter.

Avsatta medel

Utifrån god ekonomisk hushållning har kommunen reserverat medel för att möta framtida kostnader. Kommunen har tre olika sorters avsatta medel; resultatutjämningsreserv (RUR), en så kallad integrationsfond samt tillväxtfrämjande medel från tidigare års resultat. De avsatta medlen uppgick per 30 april 2020 till 79,5 mnkr. I kommunens övergripande plan med budget 2020-2022 togs beslut om att under 2020 använda 5,1 mnkr av integrationsfonden, varav 2 mnkr avsattes för yrkesvux. I vårandringsbudgeten för 2020 har regeringen meddelat att kraven på kommunal medfinansiering för yrkesvux tas bort helt under 2020. Det innebär att det per 30 april 2020 totalt finns 76,4 mnkr kvar att besluta om.

Kommuner har enligt kommunallagen möjlighet att avsätta medel inom det egna kapitalet till en resultatutjämningsreserv (RUR). Reserven kan användas i balanskravsutredningen för att utjämna intäkter över en konjunkturcykel. Kommunfullmäktige i Katrineholm beslutade i maj 2013 om att anta riktlinjer för resultatutjämningsreserven (RUR) samt att göra en avsättning till RUR om 17 mnkr.

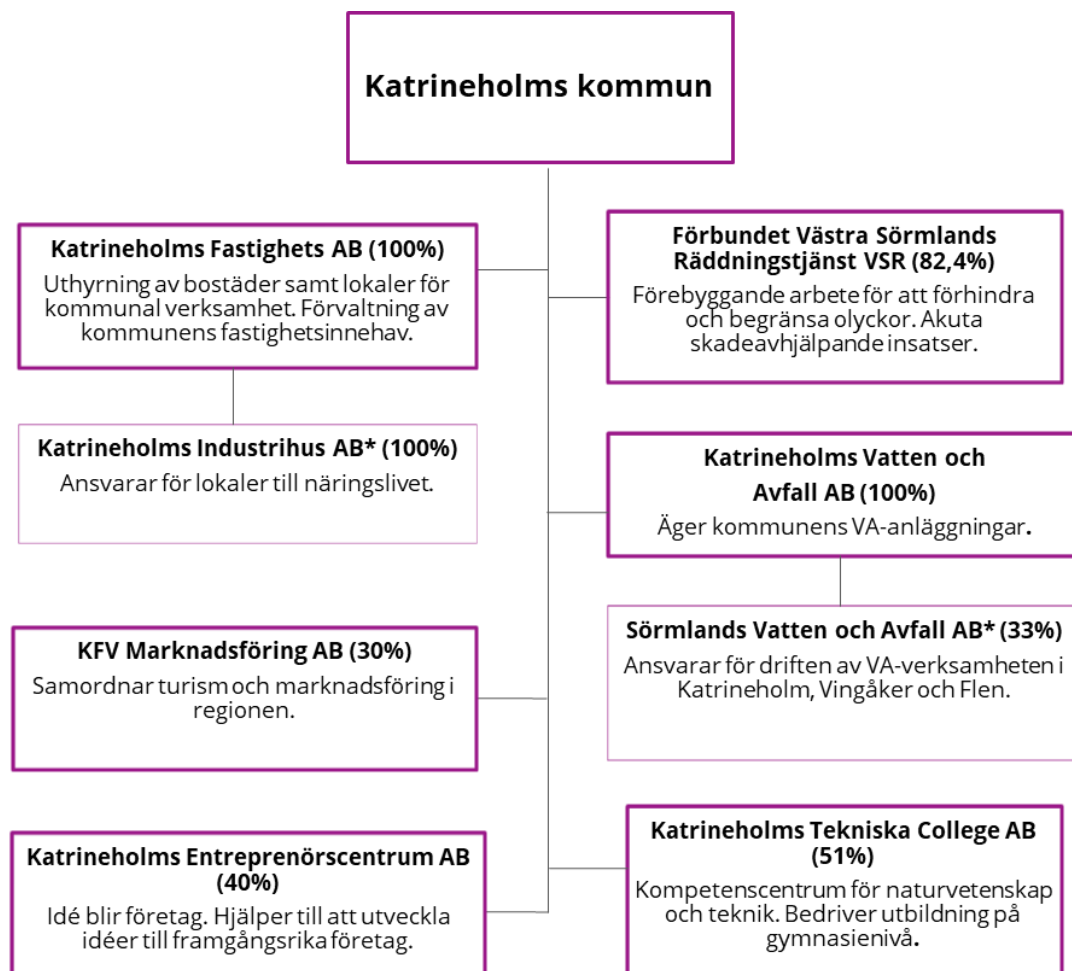
I februari 2014 beslutade kommunstyrelsen att inrätta en integrationsfond. En del av den schablonersättning som årligen tilldelas kommunen från Migrationsverket avsätts till fonden för att kunna användas till specifika projekt. Medlen i integrationsfonden kan bland annat användas för utvecklande insatser för förbättrad integration. Såväl berörda nämnder som kommunstyrelsen kan initiera projekt. Kommunstyrelsen fattar beslut om beviljande av medel ur integrationsfonden.

I samband med årsredovisningarna för 2010, 2011, 2013, 2014 och 2015 har kommunen öronmärkt medel av resultatet för särskilda framtida satsningar avseende välfärdsutmaningar och tillväxtprojekt.

Avsatta medel 2020-04-30, mnkr	Belopp
RUR	17,0
Integrationsfonden	27,2
Tillväxtfrämjande medel	35,3
TOTALT	79,5
Kvar att besluta om	76,4

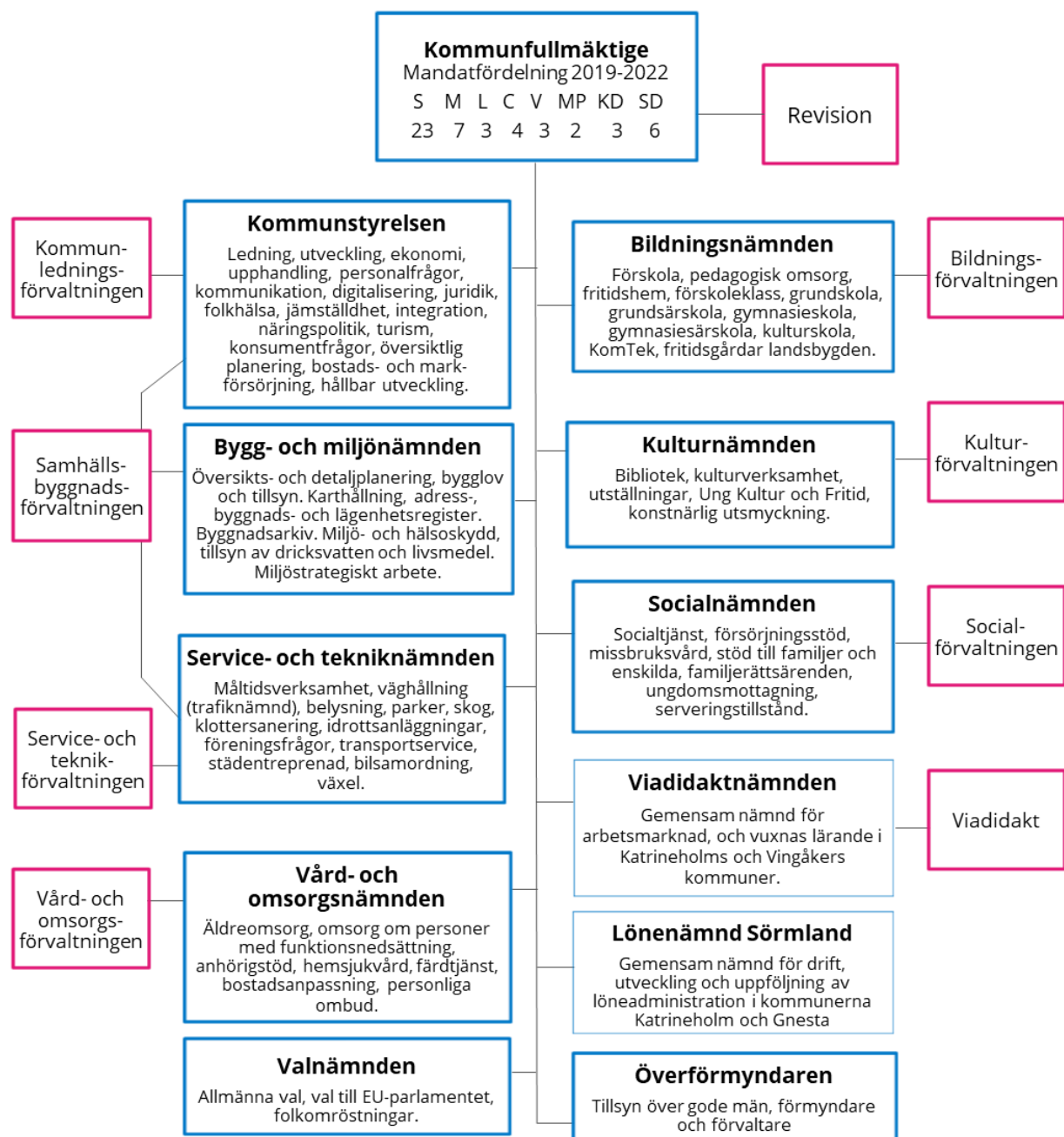
Bilagor

Kommunkoncernen



Kommunens ägarandel anges inom parantes efter bolagsnamnet, dvs. för helägda bolag 100 procent och för delägda bolag en mindre andel. *Ägs genom koncernbolag.

Kommunens nämnd- och förvaltningsorganisation



Förkortningar

KS	Kommunstyrelsen	VIAN	Viadidaktnämnden
BIN	Bildningsnämnden	VON	Vård- och omsorgsnämnden
BMN	Bygg- och miljönämnden	KFAB	Katrineholms Fastighets AB
KULN	Kulturnämnden	KIAB	Katrineholms Industrihus AB
STN	Service- och tekniknämnden	KVAAB	Katrineholm Vatten och Avfall AB
SOCN	Socialnämnden	VSR	Västra Sörmlands Räddningstjänst