

Kommunledningsförvaltningen

Kallelse

2025-06-10

Sammanträdande organ

Vuxenutbildnings- och arbetsmarknadsnämnden

Tid

2025-06-16 klockan 13:15

Plats

KTS-salen

Nr	Ärende	Beteckning
1	Upprop	
2	Val av justerare	
3	Fastställande av dagordning	
4	Verksamhetsinformation - Arbetsmarknadsinsatser på återvinningscentral - Förvaltningschefens information - Campus - Lokalflytt	
5	Utdelning av kvalitetspriset 2025	
6	Svar till Skolinspektionen	VAN/2025:54
7	Revidering av delegationsordning	VAN/2025:11
8	Tertialrapport 2025	VAN/2025:49
9	Månadsrapport maj 2025	VAN/2025:49
10	Underlag för övergripande plan med budget 2026	VAN/2025:57
11	Redovisning av delegationsbeslut	VAN/2025:7

Svar till Skolinspektionen rörande kvalitet i utbildningar inom komvux på entreprenad

Förvaltningens förslag till beslut

Vuxenutbildnings- och arbetsmarknadsnämnden antar förvaltningens förslag till svar som sitt eget och överlämnar det till Skolinspektionen.

Sammanfattning av ärendet

Skolinspektionen har genomfört en tematisk granskning av Katrineholms kommun avseende kvalitetsuppföljning av kommunal vuxenutbildning som bedrivs på entreprenad. Syftet har varit att granska huvudmannens ansvarstagande för utbildningens kvalitet genom de avtal som upprättats mellan huvudmannen och utbildningsanordnaren.

Skolinspektionen har gjort en samlad bedömning och kommit fram till att huvudmannen i flera delar tar ansvar för kvaliteten inom komvux på gymnasial nivå som bedrivs på entreprenad men att ett utvecklingsarbete behöver inledas inom följande område:

- Huvudmannen behöver utifrån uppföljningen analysera vad som påverkar och orsakar resultaten och måluppfyllelsen inom komvux på gymnasial nivå som bedrivs på entreprenad.

Utifrån denna anmodan har ett svar till Skolinspektionen innehållande åtgärder formulerats. Av dessa åtgärder har några redan trätt i kraft medan andra är mer långsiktiga. Syftet med åtgärderna är att öka genomlysningen av vilka faktorer som har betydelse för elevernas resultat och måluppfyllelse. Utbildningsanordnarna får genom åtgärderna ett utökat ansvar att delge huvudmannen analyser av verksamheten vilket kommer att medge en högre kvalitet i uppföljningen av utbildning som bedrivs på entreprenad.

Det fullständiga svaret och detaljer kring åtgärderna återfinns i ärendets bilagor.

Ärendets handlingar

- Förslag på svar till Skolinspektionen
- Frågor till dialogmöten med externa utbildningsanordnare
- Årshjul för systematiskt kvalitetsarbete komvux 2025
- Årshjul för systematiskt kvalitetsarbete komvux 2026

2025-06-03

VAN/2025:54 - 1.8.2 -
Tillsyn från
tillsynsmyndighet

David Andersson
Utredare

Beslutet skickas till:

Skolinspektionen

Akten

Redovisning av vidtagna åtgärder med anledning av påtalade utvecklingsområden vid kvalitetsgranskning om huvudmannens ansvarstagande för kvalitet i utbildningar inom komvux på entreprenad

Detta formulär kan användas som stöd för er när ni redovisar hur ni har arbetat med de utvecklingsområden som Skolinspektionen har identifierat i samband med kvalitetsgranskningen.

Skriftligen redovisa till Skolinspektionen via mejl på följande adress: skolinspektionen.linkoping@skolinspektionen.se. Märk redovisningen med diarienummer 2024:3781.

Utvecklingsområde:

Huvudmannen behöver utifrån uppföljningen analysera vad som påverkar och orsakar resultaten och måluppfyllelsen inom komvux på gymnasial nivå som bedrivs på entreprenad.

Redovisa vilka åtgärder som genomförts:

Sedan Skolinspektionens återföring av beslut gällande kvalitetsgranskningen om huvudmannens ansvarstagande för kvalitet i utbildningar inom komvux på entreprenad i Katrineholms kommun har huvudmannen vidtagit åtgärder på kort och lång sikt.

Åtgärden som genomfördes på kort sikt var kopplad till sammanställningen av redovisningen av komvux verksamhet för 2024. Under arbetet med redovisningen kompletterade huvudmannen det ordinarie underlaget från de externa utbildningsanordnarna genom att efterfråga skriftliga svar från de tre största utbildningsanordnarna gällande vad som påverkat och orsakat resultaten och måluppfyllelsen under 2024. Svaren införlivades sedan i komvux redovisning för 2024.

Huvudmannen upprättade även en långsiktig plan för att förbättra uppföljningen av de externa utbildningsanordnarna utifrån Skolinspektionens beslut. I syfte att få ett bättre underlag för analyser av vad som påverkar och orsakar resultaten och måluppfyllelsen hos de externa utbildningsanordnarna genomförs digitala dialoger med de tre största utbildningsanordnarna två gånger per år. Dialogerna ska ske en gång på våren och en gång på hösten. Under dialogerna för huvudmannen och utbildningsanordnarna dialog gällande anordnarens resultatanalyser, utvecklingsbehov och planerade åtgärder. Dialogen utgår ifrån resultat

gällande måluppfyllelse samt de genomförda elevenkäterna. Innan dialogmötet förväntas den externa utbildningsanordnaren redogöra för statistik gällande elevvolym, måluppfyllelse (ex. betygsstatistik och betygsfördelning), avbrott och avbrottsorsaker samt resultaten från den senaste elevenkäten. I syfte att få likvärdiga dialoger med utbildningsanordnarna används ett frågeformulär som utgör en grund för dialogen (se bilaga 1 2024:3781). Utifrån dialogerna förväntar sig huvudmannen få bättre förklaringar till resultaten och ett mer tillförlitligt underlag inför beslut gällande förbättringsåtgärder.

Dialogmötena skedde första gången under maj och juni 2025 och dialogmötena har lagts till i Komvux årshjul för det systematiska kvalitetsarbetet (se bilaga 2 2024:3781 och bilaga 3 2024:3781) för att säkerställa att åtgärden sker kontinuerligt.

Beskriv hur verksamhetens kvalitet utvecklats avseende utvecklingsområdet sedan åtgärderna vidtagits:

Sedan åtgärderna genomfördes bedömer huvudmannen att uppföljningens kvalitet stärktes eftersom orsakerna och påverkansfaktorer till resultatet och måluppfyllelsen behandlas på ett explicitare tillvägagångssätt än tidigare. En fördjupad dialog med de externa utbildningsanordnarna gällande resultatanalys och utvecklingsbehov bedöms kunna ge mer träffsäkra åtgärder i framtiden.

Vilka utvärderingsmetoder har ni använt i er uppföljning?

Utvärderingen av de genomförda åtgärderna (dialogmötena i maj och juni) har skett under interna analysmöten. Analysens fokus har varit om dialogmötena levt upp till sitt syfte dvs. att ge en fördjupad förståelse för vad som påverkar och orsakar resultaten och måluppfyllelsen hos de externa utbildningsanordnarna.

Beskriv eventuella ytterligare åtgärder som planeras:

Huvudmannen ska undersöka om det är möjligt att i samband med framtida upphandlingar reglera kravställningen/ansvarsfördelningen i syfte att stärka kvalitén i resultatuppföljningen av de externa utbildningsanordnarna.

Frågor till dialogmöten med externa utbildningsanordnare

Detta dokument fungerar som stöd inför och under dialogmöten gällande resultatuppföljning mellan Katrineholms kommun – Komvux och externa utbildningsanordnare.

Dokumentet och frågorna ska ses som ett stöd och de syftar till att ge parterna i samtalet en djupare förståelse för resultatet hos den externa utbildningsanordnaren och bidra till utformandet av förbättringsåtgärder i syfte att förbättra utbildningens kvalitet. Frågorna är kategoriserade utifrån rubrikerna *volymförändringar, betyg och betygsfördelning, avbrott, elevenkäten* och *övrigt*.

Volymförändringar

1. Beskriv elevvolymen under perioden samt fördelningen på de olika kurserna. Varför ser volymen och fördelningen ut som den gör?
2. Hur har elevvolymerna förändrats under den aktuella perioden? Vad beror förändringen på?

Betyg och betygsfördelning

1. Hur har fördelningen mellan godkända- (minst E) och underkända betyg (F) sett ut under perioden? Vad beror resultatet på? Är det en förändring jämfört med tidigare perioder? Vad är anledningen till förändringen i sådana fall?
2. Hur ser betygsfördelningen ut mellan de olika betygen under perioden (F, E, D, C, B, A)? Är det en förändring jämfört med tidigare perioder? Varför ser fördelningen ut som den gör?
3. Vilka åtgärder kan genomföras i syfte att öka andelen godkända betyg?

4. Hur förhåller sig betyg på kursen i förhållande till resultaten på nationella proven i kurser där nationella prov ges? Vad beror ev. skillnader på?
5. Är det någon eller några kurser som avviker negativt gällande andelen godkända/underkända betyg? Vad är anledningen till detta i sådana fall och vilka åtgärder kan genomföras för att förbättra resultaten i de specifika kurserna?

Avbrott

1. Hur många avbrott har skett under den aktuella perioden? Är det en ökning eller minskning?
2. Vad beror ökningen/minskningen på?
3. Vilka avbrottsorsaker anges? Är det någon/några avbrottsorsaker som sticker ut? Vad beror det på i sådana fall?
4. Vilka åtgärder kan genomföras för att minska avbrotten?

Elevenkäter

1. Hur många elever har genomfört elevenkäten under perioden? Vilka åtgärder ska vidtas för att öka svarsfrekvensen?
2. Vilket resultat har ni fått på den senaste elevenkäten? Ser ni några förändringar jämfört med föregående period? Vad är orsaken till förändringen/resultatet? Resonera utifrån följande områden:
 - Behovsanpassning
 - Stöd
 - Delaktighet
 - Bemötande
 - Upplevd inläring
 - Trivsel
 - Förväntansuppfyllelse
3. Vilka åtgärder kan vidtas för att förbättra resultatet på ovan nämnda områden?

Övrigt

Alla eller ett urval av frågorna nedan kan användas om svaret inte redan är känt sedan tidigare:

1. Hur arbetar ni med systematiskt kvalitetsarbete inom er organisation?
2. Vilka rutiner har ni för att hantera avvikelser och förbättringsområden?

3. Hur följer ni upp elevernas resultat och progression under kursens gång?
4. Hur arbetar ni med elever som riskerar att inte nå målen?
5. Hur arbetar ni för att undervisningen ska vara likvärdig och individanpassad?
6. Hur arbetar ni för att elever med särskilda behov får stödet som de behöver?

Årshjul för systematiskt kvalitetsarbete – Komvux 2025

Komvux systematiska kvalitetsarbetet består av aktiviteter som följer ett årshjul.

Januari

Information till nämnd gällande årets SKA-arbete: Nämnden informeras om Komvux mål för året och vilka aktiviteter som planeras i syfte att nå de uppsatta målen.

Februari

SKA-dag 1: Under årets första SKA-dag samlas all personal för att analysera höstens resultat gällande måluppfyllelse, elevolymer, avbrott. Resultat analyseras och förslag på aktiviteter i syfte förbättra resultaten tas fram.

Mars

Elevenkät våren: Vårens elevenkät genomförs för kurser i egen och extern regi. Enkäten genomförs under en hel vecka och mäter bland annat elevernas upplevelse av studiemiljön och trivseln på skolan.

Enskild utvärdering 1: All personal genomför en individuell utvärdering av det egna arbetet. Fokuset ligger på hur medarbetaren ska kunna förbättra sin prestation. Medarbetaren sätter mål som den sedan följer upp. Närmaste chef tar del av utvärderingen och återkopplar skriftligt.

April

Redovisning av Kvalitetsrapport: Kvalitetsrapporten för föregående år redovisas för nämnden.

Redovisning av trygghet och trivsel: Resultaten från vårens elevenkät och elevenkäten från hösten föregående år redovisas för nämnden.

SKA-dag 2: Under årets andra SKA-dag analyseras resultaten från vårens elevenkäter. Resultat analyseras och förslag på aktiviteter i syfte att förbättra resultaten tas fram.

Maj

Kalendarium för hösten: Under maj färdigställs kalendariet för hösten. Kalendariet innehåller bland annat en detaljerad planering för när delar av höstens SKA-arbete ska äga rum.

Enskild utvärdering 2: All personal genomför en individuell utvärdering av det egna arbetet. Fokuset ligger på hur medarbetaren ska kunna förbättra sin prestation. Medarbetaren sätter mål som den sedan följer upp. Närmaste chef tar del av utvärderingen och återkopplar skriftligt.

Dialogmöte 1 med externa utbildningsanordnare: Rektor med ansvar för utbildningar i extern regi kallar till separata möten med de tre största externa utbildningsanordnarna. Under dialogmötet behandlas resultaten för våren, utvecklingsbehoven och ev. förbättringsåtgärder hos den externa utbildningsanordnaren.

Juni

Juli

Augusti

September

Redovisning av fullföljda utbildningar: Fullföljda utbildningar och avbrott redovisas för nämnden.

SKA-dag 3: Under årets tredje SKA-dag samlas all personal för att analysera vårens resultat gällande måluppfyllelse, elevolymer, avbrott. Resultat analyseras och förslag på aktiviteter i syfte förbättra resultaten tas fram.

Oktober

Elevenkät hösten: Höstens elevenkät genomförs för kurser i egen och extern regi. Enkäten genomförs under en hel vecka och mäter bland annat elevernas upplevelse av studiemiljön och trivseln på skolan.

Enskild utvärdering 3: All personal genomför en individuell utvärdering av det egna arbetet. Fokuset ligger på hur medarbetaren ska kunna förbättra sin prestation. Medarbetaren sätter mål som den sedan följer upp. Närmaste chef tar del av utvärderingen och återkopplar skriftligt.

November

SKA-dag 4: Under årets fjärde SKA-dag analyseras resultaten från höstens elevenkäter. Resultat analyseras och förslag på aktiviteter i syfte att förbättra resultaten tas fram.

Dialogmöte 2 med externa utbildningsanordnare: Rektor med ansvar för utbildningar i extern regi kallar till separata möten med de tre största externa utbildningsanordnarna. Under dialogmötet behandlas resultaten för hösten, utvecklingsbehoven och ev. förbättringsåtgärder hos den externa utbildningsanordnaren.

December

Kalendarium för våren: Under december färdigställs kalendariet för våren. Kalendariet innehåller bland annat en detaljerad planering för när delar av vårens SKA-arbete ska äga rum.

Enskild utvärdering 4: All personal genomför en individuell utvärdering av det egna arbetet. Fokuset ligger på hur medarbetaren ska kunna förbättra sin prestation. Medarbetaren sätter mål som den sedan följer upp. Närmaste chef tar del av utvärderingen och återkopplar skriftligt.

Årshjul för systematiskt kvalitetsarbete – Komvux 2026

Komvux systematiska kvalitetsarbetet består av aktiviteter som följer ett årshjul.

Januari

Information till nämnd gällande årets SKA-arbete: Nämnden informeras om Komvux mål för året och vilka aktiviteter som planeras i syfte att nå de uppsatta målen.

Februari

SKA-dag 1: Under årets första SKA-dag samlas all personal för att analysera höstens resultat gällande måluppfyllelse, elevolymer, avbrott. Resultat analyseras och förslag på aktiviteter i syfte förbättra resultaten tas fram.

Mars

Elevenkät våren: Vårens elevenkät genomförs för kurser i egen och extern regi. Enkäten genomförs under en hel vecka och mäter bland annat elevernas upplevelse av studiemiljön och trivseln på skolan.

Enskild utvärdering 1: All personal genomför en individuell utvärdering av det egna arbetet. Fokuset ligger på hur medarbetaren ska kunna förbättra sin prestation. Medarbetaren sätter mål som den sedan följer upp. Närmaste chef tar del av utvärderingen och återkopplar skriftligt.

April

Redovisning av trygghet och trivsel: Resultaten från vårens elevenkät och elevenkäten från hösten föregående år redovisas för nämnden.

SKA-dag 2: Under årets andra SKA-dag analyseras resultaten från vårens elevenkäter. Resultat analyseras och förslag på aktiviteter i syfte att förbättra resultaten tas fram.

Maj

Kalendarium för hösten: Under maj färdigställs kalendariet för hösten. Kalendariet innehåller bland annat en detaljerad planering för när delar av höstens SKA-arbete ska äga rum.

Enskild utvärdering 2: All personal genomför en individuell utvärdering av det egna arbetet. Fokuset ligger på hur medarbetaren ska kunna förbättra sin prestation. Medarbetaren sätter mål som den sedan följer upp. Närmaste chef tar del av utvärderingen och återkopplar skriftligt.

Dialogmöte 1 med externa utbildningsanordnare: Rektor med ansvar för utbildningar i extern regi kallar till separata möten med de tre största externa utbildningsanordnarna. Under dialogmötet behandlas resultaten för våren, utvecklingsbehoven och ev. förbättringsåtgärder hos den externa utbildningsanordnaren.

Juni

Juli

Augusti

September

Redovisning av Kvalitetsrapport: Kvalitetsrapporten för perioden hösten 2025 och våren 2026 presenteras för nämnden.

SKA-dag 3: Under årets tredje SKA-dag samlas all personal för att analysera vårens resultat gällande måluppfyllelse, elevolymer, avbrott. Resultat analyseras och förslag på aktiviteter i syfte förbättra resultaten tas fram.

Oktober

Elevenkät hösten: Höstens elevenkät genomförs för kurser i egen och extern regi. Enkäten genomförs under en hel vecka och mäter bland annat elevernas upplevelse av studiemiljön och trivseln på skolan.

Enskild utvärdering 3: All personal genomför en individuell utvärdering av det egna arbetet. Fokuset ligger på hur medarbetaren ska kunna förbättra sin prestation. Medarbetaren sätter mål som den sedan följer upp. Närmaste chef tar del av utvärderingen och återkopplar skriftligt.

November

SKA-dag 4: Under årets fjärde SKA-dag analyseras resultaten från höstens elevenkäter. Resultat analyseras och förslag på aktiviteter i syfte att förbättra resultaten tas fram.

Dialogmöte 2 med externa utbildningsanordnare: Rektor med ansvar för utbildningar i extern regi kallar till separata möten med de tre största externa utbildningsanordnarna. Under dialogmötet behandlas resultaten för hösten, utvecklingsbehoven och ev. förbättringsåtgärder hos den externa utbildningsanordnaren.

December

Redovisning av fullföljda utbildningar: Fullföljda utbildningar och avbrott redovisas för nämnden.

Kalendarium för våren: Under december färdigställs kalendariet för våren. Kalendariet innehåller bland annat en detaljerad planering för när delar av vårens SKA-arbete ska äga rum.

Enskild utvärdering 4: All personal genomför en individuell utvärdering av det egna arbetet. Fokuset ligger på hur medarbetaren ska kunna förbättra sin prestation. Medarbetaren sätter mål som den sedan följer upp. Närmaste chef tar del av utvärderingen och återkopplar skriftligt.

Revidering av delegationsordning

Förvaltningens förslag till beslut

vuxen- och arbetsmarknadsnämnden godkänner och antar den reviderade delegationsordningen enligt förvaltningens förslag. Delegationsordningen börjar gälla från 2025-06-16.

Sammanfattning av ärendet

Revidering av delegationsordningen sker utifrån behov av tillägg till ärendetyper yttrande till besvärinstans vid överklagade beslut och anmälningar, så att den också omfattar yttranden och svar vid tillsyn av tillsynsmyndighet.

Ärendets handlingar

- Förslag till reviderad delegationsordning

Cecilia Henriksson
Handläggare

Beslutet skickas till:

Akten

Delegationsordning

Vuxenutbildnings- och arbetsmarknadsnämnden
Katrineholms kommun

Dokumentinformation

Beslutshistorik

Antagen av vuxenutbildnings- och arbetsmarknadsnämnden 2025-01-27

Senast ändrad

Reviderad 2025-03-14

Reviderad 2025-06-09

Giltighet

Gäller från och med 2025-01-27

Förvaltare

Inom vuxenutbildnings- och arbetsmarknadsnämndens ansvarsområde.

Kategori

Författningssamling

Uppföljning

Årlig översyn sker inom förvaltningen.

Innehåll

Dokumentinformation	2
Beslutshistorik.....	2
Senast ändrad	2
Giltighet.....	2
Förvaltarens namn.....	2
Kategori	2
Uppföljning	2
Innehåll	3
Innebörden av delegering.....	4
Innebörden av delegering.....	4
Vad kan delegeras?	4
Till vem får beslut delegeras?	4
Ordförandebeslut	5
Anmälan av beslut fattade på delegation	5
Jäv.....	5
Delegationsförteckning.....	6
Beslut som fattas av vuxenutbildnings- och arbetsmarknadsnämnden	6
Allmän handling	6
Överklagan beslut och anmälningar	6
Åtgärder mot kränkande behandling.....	7
Kommunal vuxenutbildning	7
Personaladministrativa ärenden	10
Ekonomiadministrativa ärenden	10
Hantering av personuppgifter.....	12
Allmänna juridiska ärenden	13
Övriga ärenden	13

Innebörden av delegering

Innebörden av delegering

Delegering enligt kommunallagen (2017:725), innebär att beslutanderätten i ett visst ärende eller i en ärendegrupp flyttas över till någon annan (delegaten). Ett beslut som fattas av en delegat gäller på samma sätt som om nämnden själv fattat beslutet. Nämnden kan inte ändra en delegats beslut, men däremot återkalla delegeringsuppdraget.

Nämnden kan också föregripa ett beslut i ett enskilt ärende genom att själv ta över ärendet och fatta beslut. En delegat kan välja att hänskjuta ett ärende till nämnden.

Vad kan delegeras?

Delegering förutsätter att kommunfullmäktige i ett reglemente eller i ett särskilt beslut uppdragit till nämnden att hantera ett visst verksamhetsområde eller besluta i vissa ärenden.

Av 6 kap. 38 § kommunallagen framgår det dock att beslutanderätt ändå *inte* kan delegeras när det gäller:

- Ärenden som avser verksamhetens mål, inriktning, omfattning eller kvalitet,
- Framställningar eller yttranden till fullmäktige liksom yttranden med anledning av att beslut av nämnden i dess helhet eller av fullmäktige har överklagats,
- Ärenden som rör myndighetsutövning mot enskilda, om de är av principiell beskaffenhet eller annars av större vikt,
- Ärenden som väckts genom medborgarförslag och som lämnats över till nämnden, eller
- Ärenden som enligt lag eller annan författning inte får delegeras.

Beslut av rent verkställande karaktär (ska tolkas restriktivt) får tas av anställd, och behöver inte delegeras av nämnden.

Till vem får beslut delegeras?

En nämnd får, enligt 6 kap. 37 § kommunallagen, uppdra åt presidiet, ett utskott, en ledamot eller ersättare att besluta på nämndens vägnar i ett visst ärende eller en viss grupp av ärenden. En nämnd får även uppdra åt en anställd att besluta på nämndens vägnar i visst ärende eller viss grupp av ärenden.

En nämnd får däremot inte överlåta till förtroendevald och anställd att besluta i förening eftersom olika bestämmelser är tillämpliga när förtroendevalda och anställda delegeras beslutsrätt.

Vidaredelegering

Enligt bestämmelser i kommunallagen kan förvaltningschefen vidaredelegera beslut som nämnden delegerat till denne (se 7 kap. 6 § KL).

Överordnad tjänsteman har alltid rätt att fatta beslut i delegats eller ersättares ställe. Ställföreträdare för rektor övertar den ordinarie rektors beslutsmandat enligt denna delegationsordning.

Ordförandebeslut

I ärenden av brådskande karaktär kan nämndens ordförande fatta beslut i nämndens ställe (se 6 kap. 39 § kommunallagen). Nämndens förste och andre vice ordförande träder i ordförandens ställe vid dennes frånvaro.

Ordförandebeslut enligt 6 kap. 39 § KL kan tas även om delegering enligt 6 kap. 37 § KL inte skett och även om delegering inte ens varit möjlig, enligt 6 kap. 38 § samma lag. Kravet är att beslutets karaktär gör det så brådskande att beslutet måste tas före nästa nämndsammanträde.

Anmälan av beslut fattade på delegation

Det är nämnden som bestämmer hur återrapportering av beslut som är fattade på delegation ska ske (ordförandebeslut fattade med stöd av 6 kap. 39 KL ska dock alltid anmälas till nämndens nästa sammanträde). Eftersom beslut fattat av en delegat gäller som om nämnden själv fattat beslutet, sker anmälan till nämnden för kännedom och inte för nämndens godkännande.

Sker ingen muntlig återrapportering till nämnden ska beslut protokollföras. Beslut som kan överklagas ska protokollföras särskilt med tydlig motivering. Protokollens utformning kan komma att se olika ut beroende på vad det är för typ av beslut, av rättssäkerhetsskäl måste besluten dock alltid kunna identifieras. Vid protokollföring är det viktigt att iakttaga OSL samt GDPR eftersom dessa anslås på den kommunala anslagstavlan.

Beslut som fattats i enlighet med denna delegationsordning ska rapporteras till nämndsekreterare.

Jäv

En delegat eller ledamot som är jävig får inte handlägga eller fatta beslut i ett ärende. Det regleras i 6 kap. 28–32 §§ samt 7 kap. 4 § KL. Den som själv ser att man kan antas vara jävig i ett ärende har en skyldighet att anmäla detta.

Delegationsförteckning

Förkortningar:	AFS	Arbetsmiljöverkets författningssamling
	AML	Arbetsmiljölagen (1977:1160)
	DL	Diskrimineringslag (2008:567)
	GDPR	EU:s dataskyddsförordning
	KL	Kommunallagen (2017:725)
	LOSS	Lagen (2017:527) om studiestartsstöd
	LSO	Lagen (2003:778) om skydd mot olyckor
	OSL	Offentlighets- och sekretesslag (2009:400)
	Skoll	Skollagen (2010:800)
	TF	Tryckfrihetsförordning (1949:105)
	VF	Förordning (2011:1108) om vuxenutbildning

Beslut som fattas av vuxenutbildnings- och arbetsmarknadsnämnden

Ärendetyp	Lagrum	Delegat	Ersättare	Anmälan	Kommentar
Beslut på nämndens vägnar i ärenden som är så brådskande att nämndens avgörande inte kan avvaktas	6 kap. 39 § KL	Ordförande	1:e vice ordf.	Ja	
Beslut om förtroendevaldas deltagande i kurser och konferenser		Ordförande	1:e vice ordf.	Ja	

Allmän handling

Ärendetyp	Lagrum	Delegat	Ersättare	Anmälan	Kommentar
Beslut att inte lämna ut allmän handling eller beslut om utlämnande med förbehåll på förvaltningskontoret	2 kap. 2 § TF, 6 kap. 3 § OSL	Förvaltningschef	Verksamhetschef verksamhetsutveckling	Ja	Vid avslag samråd med förvaltningsjurist.
Beslut att inte lämna ut allmän handling eller beslut om utlämnande med förbehåll på rektorsområde/enhet	2 kap. 2 § TF 6 kap. 3 § OSL	Rektor/ Enhetschef		Ja	Vid avslag samråd med förvaltningsjurist.

Överklagan beslut, anmälningar och tillsyn

Ärendetyp	Lagrum	Delegat	Ersättare	Anmälan	Kommentar
Yttrande/svar till besvärinstans/tillsynsmyndighet vid överklagade beslut, anmälningar och tillsyn		Rektor/ Verksamhetschef		Ja	I samråd med förvaltningsjurist.

Åtgärder mot kränkande behandling

Ärendetyp	Lagrum	Delegat	Ersättare	Anmälan	Kommentar
Skyndsamt utreda omständigheterna då elev anser sig ha blivit utsatt för kränkande behandling, trakasserier eller sexuella trakasserier, och i förekommande fall vidta de åtgärder som skäligen kan krävas för att förhindra detta i framtiden	6 kap. 10 § Skoll, 2 kap. 7 § DL	Rektor		Ja	

Kommunal vuxenutbildning

Ärendetyp	Lagrum	Delegat	Ersättare	Anmälan	Kommentar
Mottagande och antagning av elever					
Samverkansavtal med annan kommun	2 kap. 2 a § Skoll	Skolchef	Verksamhetschef vuxen- och arbetsmarknadsutbildning	Ja	Avser primära och sekundära samverkansavtal.
<p>Beslut om mottagande och antagning av elev till utbildning på gymnasial nivå eller till särskild utbildning på gymnasial nivå, även från annan kommun</p> <p>Beslut gällande urval av elever vid antagningsförfarande utifrån gällande prioriteringsordning</p>	<p>20 kap. 22–23 §§ Skoll</p> <p>20 kap. 2 § Skoll</p> <p>3 kap. 7–8 §§ VF</p>	Rektor		Ja	Mottagande från annan kommun avser sökande som är behörig till utbildning eller har rätt till utbildning, där hemkommunen åtagit sig att svara för kostnaderna för den sökandes utbildning.
Beslut om mottagande av elev till svenska för invandrare, även från annan kommun	20 kap. 33 § Skoll	Rektor		Ja	Mottagande från annan kommun avser sökande som har rätt till utbildning, där hemkommunen åtagit sig att svara för kostnaderna för den sökandes utbildning.
Sökande till annan huvudman					

Ärendetyp	Lagrum	Delegat	Ersättare	Anmälan	Kommentar
Yttrande till annan huvudman om den sökande uppfyller villkoren att delta i utbildning på grundläggande nivå eller särskild utbildning på grundläggande nivå, i de fall ansökan avser utbildning som anordnas av annan huvudman	20 kap. 14 § Skoll	Rektor		Ja	
Yttrande till annan huvudman om kommunen åtar sig att svara för kostnaderna för den sökandes utbildning, i de fall en ansökan avser utbildning på gymnasial nivå eller särskild utbildning på gymnasial nivå som anordnas av annan huvudman	20 kap. 21 a § Skoll	Rektor		Ja	
Yttrande till annan huvudman om kommunen åtar sig att svara för kostnaderna för den sökandes utbildning, i de fall en ansökan avser svenska för invandrare som anordnas av annan huvudman.	20 kap. 21 § Skoll	Rektor		Ja	
Förklara eleven behörig att delta i utbildning i folkhögskola som motsvarar kommunal vuxen-utbildning i svenska för invandrare i samband med beslut om mottagande enligt 20 kap. 33 § Skoll	24 kap. 14 § Skoll	Rektor		Ja	
Beslut om ersättning till folkhögskola som tagit emot elev till utbildning i svenska för invandrare	24 kap. 15 § Skoll	Rektor		Ja	
Kursutbud					
Beslut om vilka nationella kurser som ska ges	2 kap. 9 § VF	Rektor		Ja	

Ärendetyp	Lagrum	Delegat	Ersättare	Anmälan	Kommentar
Ansökan hos Skolverket om en ny kurs inom kommunal vuxenutbildning på gymnasial nivå och kommunal vuxenutbildning som särskild utbildning på gymnasial nivå.	2 kap. 5 § VF	Rektor		Ja	
Studiestartsstöd					
Beslut om sökande tillhör målgruppen för studiestartsstöd	27 § LOSS	Studie- och yrkesvägledare		Ja	
Upphörande och återupptagande av studier					
Beslut om att utbildning ska upphöra om elev saknar förutsättningar att tillgodogöra sig utbildningen eller annars inte gör tillfredsställande framsteg.	20 kap. 9 § SkoL	Rektor		Ja	
Beslut om att låta elev återuppta studier på grund av att särskilda skäl föreligger.	20 kap. 9 § SkoL	Rektor		Ja	Gäller de fall där beslut tidigare fattats att utbildningen ska upphöra för elev som saknar förutsättningar att tillgodogöra sig utbildningen eller annars inte gör tillfredsställande framsteg.
Utredning vid avstängning av elev					
Avstängning i de frivilliga skolformerna	5 kap. 17 §, 19 § SkoL	Enskilda utskottet		Ja	Efter information från rektor.
Utredning om avstängning	7 kap. 4 § VF	Rektor		Ja	Ingår i ärende om avstängning, återrapporteras ej separat.
Undervisningens omfattning inom sfi					
Beslut om att sfi för en elev får omfatta mindre än 15 timmars undervisning i veckan, om eleven begär det och det är förenligt med utbildningens syfte.	20 kap. 24 § SkoL	Rektor		Ja	
Elevavgifter för böcker och andra lärverktyg					
Beslut om att böcker och andra lärverktyg, som varje elev har för eget bruk och får behålla som sin egendom, ska anskaffas av eleverna själva alternativt erbjudas mot avgifter som högst motsvarar anskaffningskostnaderna.	20 kap. 7 § SkoL	Rektor		Ja	

Personaladministrativa ärenden

Ärendetyp	Lagrum	Delegat	Ersättare	Anmälan	Kommentar
Beslut om anställning och uppsägning av personal direkt underställd förvaltningschef	6 kap. 3 § KL	Förvaltningschef	Direkt överställd chef	Nej	
Beslut om anställning och uppsägning av övrig personal	6 kap. 3 § KL	Personalansvarig chef	Direkt överställd chef	Nej	
Beslut om anställning av obehörig lärare längre tid än 6 månader	2 kap. 19, 21 §§ SkoL	Rektor	Direkt överställd chef	Ja	I samråd med verksamhetschef.
Beslut om förordnande av chefs ersättare vid frånvaro (semester, sjukdom eller övrigt).		Rektor/ Chef	Direkt överställd chef	Ja	
Beslut om avskedande av personal direkt underställd förvaltningschef samt avtal om avgångsvederlag eller motsvarande		Förvaltningschef	Direkt överställd chef	Ja	I samråd med ordförande och HR-avdelningen.
Beslut om avskedande av övrig personal samt avtal om avgångsvederlag eller motsvarande		Verksamhetschef	Direkt överställd chef	Ja	I samråd med ordförande och HR-avdelningen.
Beslut om avstängning av personal och disciplinära åtgärder	2 kap. 10–11 §§ AB	Personalansvarig chef	Direkt överställd chef	Ja	I samråd med HR-avdelningen.
Avstängning av personal och disciplinära åtgärder för personal med BEA-avtal inom område arbetsmarknad		Enhetschef arbetsmarknad	Direkt överställd chef	Ja	I samråd med HR-avdelningen.

Ekonomiadministrativa ärenden

Ärendetyp	Lagrum	Delegat	Ersättare	Anmälan	Kommentar
Beslut om firmatecknare för bildnings- och arbetsmarknads-förvaltning		Förvaltningschef	Verksamhetschef administrativt stöd	Ja	
Utse beslutsattestanter		Verksamhetschef administrativt stöd		Ja	Enligt kommunens attestreglemente.
Beslut om upphandling, direktupphandling eller avrop, större ändringar: att avbryta upphandling, att göra om upphandling, tilldelningsbeslut, uteslutning av leverantör. Förvaltningsövergripande	10–11 kap. LOU	Verksamhetschef administrativt stöd	Förvaltningschef	Nej	I samråd med förvaltningschef.

Beslut om upphandling, direktupphandling eller avrop, större ändringar; att avbryta upphandling, att göra om upphandling, tilldelningsbeslut, uteslutning av leverantör. Verksamhetsområde/ Rektorsområde/Chefsområde värde över 700 000 kronor	10-11 kap. LOU	Verksamhetschef/ Rektor/ Enhetschef	Verksamhetschef administrativt stöd	Nej	I samråd med Verksamhetschef administrativt stöd.
Beslut om upphandling, direktupphandling eller avrop, större ändringar: att avbryta upphandling, att göra om upphandling, tilldelningsbeslut, uteslutning av leverantör Verksamhetsområde/ Rektorsområde/Chefsområde värde 700 000 kronor och under	10-11 kap. LOU	Verksamhetschef/Rektor/ Enhetschef	Verksamhetschef administrativt stöd	Nej	
Teckna, förlänga och säga upp kommersiella avtal. Förvaltningsövergripande		Verksamhetschef administrativt stöd		Nej	I samråd med förvaltningschef.
Teckna, förlänga och säga upp kommersiella avtal. Verksamhetsområde/Rektors-område/Chefsområde värde över 700 000 kronor		Verksamhetschef administrativt stöd		Nej	I samråd med förvaltningschef.
Teckna, förlänga och säga upp kommersiella avtal. Verksamhetsområde/Rektors-område/Chefsområde värde 700 000 kronor och under		Verksamhetschef/ Rektor/ Enhetschef	Verksamhetschef administrativt stöd	Nej	
Teckna, förlänga och säga upp samarbetsavtal – Exempelvis med region, annan kommun, lärosäte. Förvaltningsövergripande		Förvaltningschef	Verksamhetschef administrativt stöd	Nej	
Teckna, förlänga och säga upp samarbetsavtal – Exempelvis med region, annan kommun, lärosäte. Verksamhetsområde/Rektors-område/Chefsområde värde över 700 000 kronor		Förvaltningschef	Verksamhetschef administrativt stöd	Nej	
Teckna, förlänga och säga upp samarbetsavtal – Exempelvis med region, annan kommun, lärosäte Verksamhetsområde/Rektors-område/Chefsområde		Verksamhetschef/Rektor/ Enhetschef	Verksamhetschef administrativt stöd	Nej	

värde 700 000 kronor och under					
--------------------------------	--	--	--	--	--

Hantering av personuppgifter

Ärendetyp	Lagrum	Delegat	Ersättare	Anmälan	Kommentar
Beslut att ta ut en avgift eller vägra att tillmötesgå begäran om begäranden är uppenbart ogrundade eller orimliga	Art. 12.5 GDPR	Verksamhetschef verksamhetsutveckling		Nej	
Beslut om utlämnande av registerutdrag samt beslut att avvisa begäran om registerutdrag	Art. 15 GDPR	Verksamhetschef verksamhetsutveckling		Nej	
Beslut om den registrerades rätt till rättelse	Art. 16 GDPR	Verksamhetschef verksamhetsutveckling		Nej	
Beslut om den registrerades rätt till radering	Art. 17 GDPR	Verksamhetschef verksamhetsutveckling		Nej	
Beslut om den registrerades rätt till begränsning av behandling	Art. 18 GDPR	Verksamhetschef verksamhetsutveckling		Nej	
Beslut om underrättelse till tredje man om rättelse eller radering av personuppgifter eller begränsning av behandling	Art. 19 GDPR	Verksamhetschef verksamhetsutveckling		Nej	
Beslut om registrerades rätt till dataportabilitet	Art. 20 GDPR	Verksamhetschef verksamhetsutveckling		Nej	
Beslut med anledning av de registrerades rätt att göra invändningar	Art. 21 GDPR	Verksamhetschef verksamhetsutveckling		Nej	
Ingå avtal om gemensamt personuppgiftsansvar eller annat inbördes arrangemang mellan två eller flera gemensamt personuppgiftsansvariga	Art. 26 GDPR	Verksamhetschef verksamhetsutveckling		Nej	
Ingå personuppgiftsbiträdesavtal inklusive instruktioner	Art. 28 GDPR	Verksamhetschef verksamhetsutveckling	Förvaltningschef	Nej	
Beslut om anmälan av en personuppgiftsincident	Art. 33 GDPR	Förvaltningschef-	Verksamhetschef	Ja	Delegationen omfattar beslut att anmäla och

			verksamhets- utveckling		beslut att inte anmäla personuppgiftsincident. Samråd med dataskyddsbud bör ske innan anmälan.
Ta ställning till om information ska lämnas om en personuppgiftsincident	Art. 34 GDPR	Dataskyddssamordnare		Nej	
Fastställa konsekvensbedömning avseende dataskydd	Art. 35 1-3 GDPR	Verksamhetschef verksamhets- utveckling		Nej	Samråd med dataskyddsbud innan konsekvensbedömning fastställs.
Utse dataskyddsbud för nämnden	Art. 37 GDPR	Förvaltnings- chef		Ja	

Allmänna juridiska ärenden

Ärendetyp	Lagrum	Delegat	Ersättare	Anmälan	Kommentar
Föra nämndens talan i domstol och mot andra myndigheter eller organ, med rätt att genom fullmakt sätta annan i sitt ställe	6 kap. 6 § KL	Förvaltnings- jurist		Ja	Rätten att företräda nämnden måste styrkas genom en fullmakt samt ett protokollsutdrag där beslut om förordnande framgår.

Övriga ärenden

Ärendetyp	Lagrum	Delegat	Ersättare	Anmälan	Kommentar
Yttrande som på grund av kort remisstid eller ärendets innehåll måste/kan besvaras utan behandling av nämnden		Ordförande	Förste vice ordförande	Ja	I möjligaste mån efter samråd med vuxenutbildnings- och arbetsmarknadsnämndens presidium.
Avtal avseende arkivleverans		Verksamhetschef verksamhets- utveckling		Ja	

Tertialrapport 2025

Förvaltningens förslag till beslut

Vuxenutbildnings- och arbetsmarknadsnämnden beslutar att godkänna tertialrapporten för januari-april 2025 och lägger denna till handlingarna

Sammanfattning av ärendet

Viadidaknämnden upphörde i samband med årsskiftet och har för Katrineholms del organisatoriskt ersatts av vuxenutbildnings- och arbetsmarknadsnämnden. Verksamheterna har genomgått en större volymanpassning för att mer överensstämma med behoven av vuxenutbildning och arbetsmarknadsåtgärder i Katrineholms kommun.

Under tertialet kunde bland annat konstateras ett ökat intresse för att skriva högskoleprovet samt att söktrycket till yrkesutbildningar gått upp i förhållande till tidigare år.

Vuxenutbildnings- och arbetsmarknadsnämnden redovisar en positiv avvikelse på +232 tkr i förhållande till budget för årets fyra första månader. Prognosen för året är +/- 0.

Ärendets handlingar

- Tertialrapport 2025

Rasmus Berglöv
Utredare

Beslutet skickas till:

Akten

Tertialrapport

2025

Uppföljningsrapport

Vuxenutbildnings- och arbetsmarknadsnämnden

Innehållsförteckning

Inledning	4
Ansvarsområde och organisation	5
Ansvarsområde	5
Väsentliga organisationsförändringar.....	5
Viktiga förhållanden för resultat och ekonomisk ställning	6
Verksamhetsrapport	6
Volymutveckling	7
Ekonomisk ställning och prognos	9
Driftredovisning	9
Investeringsredovisning.....	10
Väsentliga personalförhållanden	11
Personalkostnader och personalstyrka	11
Medarbetarskap och ledarskap.....	11
Kompetensförsörjning och kompetensutveckling	11
Hållbart arbetsliv och arbetsmiljö	12
Förväntad utveckling och åtgärdsplan	13
Planerade åtgärder.....	13

Inledning

Tertialrapporten innehåller en översiktlig och sammanfattande redogörelse för perioden 1 januari till och med 30 april 2025. Det är vad som beslutats i Kommunplan 2023-2026 och Övergripande plan med budget 2025-2027 som tertialrapporten svarar upp gentemot. Syftet med tertialrapporten är att stämma av hur kommunens verksamheter ligger till i förhållande till plan, få bättre kontroll på det ekonomiska läget och investeringsprojekten samt ge underlag inför den kommande budgetprocessen.

I tertialrapporten redovisas aktuellt utfall och helårsprognos gällande både drift och investeringar. Tertialrapportens huvudsakliga fokus är att beskriva eventuella avvikelser i kommunens verksamheter samt åtgärder för att hantera dessa. Det innebär att verksamhet som är i fas med den plan som fastställts för året inte kommenteras i någon större utsträckning. I tertialrapporten görs inte heller någon bedömning av resultatmål eller rapportering av indikatorer.

Förvaltningarna lämnar underlag för den kommunövergripande tertialrapporten. Tertialrapporten är en fördjupad månadsrapport till kommunstyrelsen och behöver därför inte nämndbehandlas.

Ansvarsområde och organisation

Ansvarsområde

Vuxenutbildnings- och arbetsmarknadsnämnden

Vuxenutbildnings- och arbetsmarknadsnämnden är den gemensamma nämnden för vuxenutbildning, högre studier och arbetsmarknadsinsatser. Vuxenutbildningen omfattar grundläggande och gymnasial vuxenutbildning, svenska för invandrare (sfi) samt komvux som anpassad utbildning på grundläggande och gymnasial nivå. I uppdraget ingår också ansvar för samhällsorientering för nyanlända, studie- och yrkesvägledning för vuxenstuderande, samt validering.

Vuxenutbildnings- och arbetsmarknadsnämnden ansvarar även för att i samverkan med olika utbildningsanordnare tillhandahålla yrkeshögskoleutbildningar och universitets- och högskoleutbildningar. Vid lärcentrum Campus kan högskolestudenter få tillgång till studielokaler, teknisk utrustning och möjlighet att tentera på hemmaplan. Syftet är att ge fler möjlighet att läsa vidare på eftergymnasial nivå och därmed bidra till en högre utbildningsnivå i kommunerna.

Inom arbetsmarknadsområdet ansvarar vuxenutbildnings- och arbetsmarknadsnämnden för insatser för personer som står utanför arbetsliv och utbildning. Fokus i arbetet är individens självförsörjning. Vuxenutbildnings- och arbetsmarknadsnämnden samordnar även kommunala feriearbeten för ungdomar efter år ett på gymnasiet.

Väsentliga organisationsförändringar

Den tidigare mellan Katrineholm och Vingåker delade Viadidaktnämnden upphörde i samband med årsskiftet och har för Katrineholms del organisatoriskt ersatts av vuxenutbildnings- och arbetsmarknadsnämnden. Separationens fullgörande har resulterat i en volymanpassning av verksamheterna för att motsvara de elevunderlag samt behov av insatser för arbetslösa som återfinns i Katrineholms kommun.

Viktiga förhållanden för resultat och ekonomisk ställning

Verksamhetsrapport

Rekordmånga skrev högskoleprovet

Campus står som anordnare av högskoleprovet i Katrineholm och organiserar dess genomförande. Antalet personer som skrev högskoleprovet i april landade på rekordnivåer, både nationellt och lokalt i Katrineholm. 266 personer var anmälda till provet i Katrineholm vilket är den högsta siffran på 5 år. Det höga deltagarantalet speglar det generellt ökande intresset för högskole- och universitetsstudier. Antalet antagna till högskoleutbildningar våren 2025 ökade på nationell nivå med cirka 5% i förhållande till motsvarande antagning 2024, vilket också ligger i linje med den långsiktiga trenden. Detta bedöms även kunna ha effekter lokalt och att fler kan komma att söka till utbildningar anordnade av Campus i samarbete med högskolor och universitet.

Höga volymnivåer av elever inom yrkesutbildningar

Intresset för yrkesutbildningar vid komvux har ökat under våren och volymerna är betydligt högre än första tertialet 2024. En bidragande orsak är troligen den fortsatt relativt svaga och ojämna arbetsmarknaden. Inom bristyrken som exempelvis vård är arbetsmarknaden fortfarande god för utbildad personal vilket också syns i intresset för vårdutbildningar där majoriteten av eleverna inom yrkesutbildningarna återfinns. Yrkesutbildningarna finansieras till stor del av statsbidrag så fluktuationer åt det ena eller andra hållet kan därmed ha betydande inverkan på komvux ekonomi.

Förändringar inom Arbetsförmedlingen

Arbetsförmedlingens regleringsbrev för 2025 medger återigen möjlighet för myndigheten att använda kommunerna för arbetsträning. Arbetsträning används när Arbetsförmedlingen anser att arbetsförberedande insats krävs innan eventuell vidare planering med myndigheten. Samarbetet skapar bättre förutsättningar för individens återinträde till Arbetsförmedlingen eller annan lämplig insats om inte arbete bedöms vara aktuellt efter prövning. Samverkansplattformen är grunden för beslut utifrån individens bästa och parternas ansvarsområden.

I början av året godkände inte Arbetsförmedlingen nystartsjobb med beredskapsavtalet som grund, med annan avtalsgrund genererar anställningen LAS-dagar vilket inverkar negativt på flexibiliteten. Efter bland annat påtryckningar från SKR godkänner dock nu Arbetsförmedlingen återigen BEA-avtal för nystartsjobb men stoppet har inneburit fördröjningar för ett antal individers anställningsprocesser vilket i det korta perspektivet lett till färre deltagare som gått till arbete.

Större känslighet i verksamheterna

Anpassningen till mindre verksamheter har särskilt inom arbetsmarknadsenheten lett till större känslighet för störningar vid sjukdom eller oförutsedda händelser. En konsekvens av detta är att verksamhet kan behöva stänga med kort varsel för att personalresurserna är för få för att kunna fördelas om. Ett exempel på mer kontinuerlig anpassning som syns i verksamheten är Överskottsmarknaden som gått från fem dagar öppet i veckan till tre. Beslutet bedöms inte minska kvaliteten för deltagarna eller ha påverkan på deras progression mot arbete eller studier.

Även komvux har haft vissa utmaningar med den mindre organisationen i förhållande till elevvolymerna som inte har sjunkit i motsvarande omfattning. En åtgärd har varit att minska utbudet i egen regi på gymnasial nivå där svenska, och svenska som andraspråk nu endast erbjuds på distans via entreprenad. Även sfi har påverkats med sammanslagningar vilket lett till större grupper och minskat det individuella stödet.

Projekt SamKraft

Sedan årsskiftet har samarbetet med socialsekreterare på ekonomiskt bistånd intensifierats. Bland annat har tester inletts med kartläggningsverktyget Instrument-X för att utvärdera dess potential att förbättra bilden av klienternas stödbehov. Projektet har även kommit igång med den bredare psykologscreeningen av projektdeltagare för att upptäcka större begränsningar i arbetsförmågan vilket har lett till att två individer har fått rekommendationer om stöd enligt LSS lagen. I mars gick projektet ut med upphandling av extern utvärdering för att samla ihop lärdomar och bidra till implementeringsarbetet. Parallellt med detta har ett fokusområde varit att upptäcka förbättringsområden kopplade till jämställdhet och jämlikhet tillsammans med student från Stockholms universitet som gör sin praktik på arbetsmarknadsenheten.

Volymutveckling

Volymmått	Tertial 2025	Progn 2025	Tertial 2024	Helår 2024
Producerade verksamhetspoäng gymnasial nivå, antal	138 509	280 000	137 231	378 388
Producerade verksamhetspoäng grundläggande nivå, antal	23 813	56 000	32 094	79 345
Studering inom svenska för invandrare, sfi, antal	361	380	370	488
Studering inom samhällsorientering, antal	444	650	431	635
Studenter som i sina eftergymnasiala studier använder lokaler och service vid Campus, antal	143	250	158	218
Aktiva klasser på plats vid Campus, antal	17	20	20	20
Deltagare i arbetsmarknadsåtgärd anvisade av socialförvaltningen, antal	136	220	106	163
Deltagare i arbetsmarknadsåtgärd anvisade av Arbetsförmedlingen, antal	22	70	29	48
Deltagare 16-24 år inom arbetsmarknadsenheten, antal	18	80	25	55
Feriearbetare, antal		300		318

Verksamhetssystemet Alvis som används vid komvux har fått en ny funktion för att beräkna producerade poäng mer exakt. Tidigare har den producerade poängen i större utsträckning påverkats i efterhand vid exempelvis avbrott vilket sedan registrerats retroaktivt, även kurser som passerat över årsskiftet har inte alltid fördelats proportionerligt. Detta medför att siffrorna för 2025 generellt blir lägre med den nya funktionen i förhållande till tidigare års beräkningar. Trots detta ligger den producerade poängen på gymnasial nivå högre än vid samma period föregående år. På grundläggande nivå ses emellertid en relativt kraftig nedgång i förhållande till tertial 1 2024, men skulle justering göras utifrån den skilda beräkningsmodellen är inte skillnaden mellan åren lika omfattande.

På sfi kan en viss nedgång i volymerna noteras vilket till största delen är kopplat till separationen från Vingåker. Värt att notera är att samtliga vingåkerselever inte överflyttades direkt vid årsskiftet vilket innebär att vissa vingåkerselever är inräknade i summan.

Antalet deltagare vid arbetsmarknadsenheten anvisade av socialtjänsten ligger högre än motsvarande period föregående år medan antalet anvisade från Arbetsförmedlingen ligger något lägre. Det finns dock anledning att anta att dessa volymer succesivt kommer att stiga genom de utökade samarbetsmöjligheterna mellan Arbetsförmedlingen och kommunen.

Andelen ungdomar i åldersspannet 16-24 år som är aktiva som deltagare vid arbetsmarknadsenheten har fortsatt att minska vilket till största delen beror på avvecklingen av ungdomstorget och en överflyttning av KAA-verksamheten till bildningsnämndens ansvarsområde.

Antalet aktiva studenter vid Campus är lägre än samma period föregående år vilket delvis är beroende av färre startade YH-utbildningar. Bedömningen är dock att siffran kommer att stiga i höst då ett antal nya utbildningar kommer att starta upp och intresset för dessa verkar stort.

Ekonomisk ställning och prognos

Driftredovisning

Avdelning	Utfall ack	Utfall ack fg år	Budget ack	Avvikelse ack	Prognos avvikelse
800 Förvaltningsledning	-2 843	-2 350	-3 591	749	0
801 Komvux	-6 402	-10 980	-5 628	-773	0
802 Arbetsmarknad	-5 155	-5 608	-5 411	256	0
	-14 399	-18 937	-14 630	232	0

Vuxenutbildnings- och arbetsmarknadsnämnden redovisar en positiv avvikelse på +232 tkr i förhållande till budget för årets fyra första månader. Prognosen för året är +/- 0.

Förvaltningsledning

Inom verksamheten budgeteras och redovisas kostnader och eventuella intäkter för nämnd, ledning och stab. Även Campus och ESF-projektet SamKraft redovisas inom denna verksamhet. Verksamheten redovisar sammantaget en positiv avvikelse för perioden på +749 tkr. Hela den positiva avvikelsen förklaras bland annat av att projekt Samkraft har en upparbetad intäkt på +569 tkr som kommer att förbrukas under året. I övrigt förklaras avvikelsen av en positiv avvikelse på staben. Prognosen för året är +/- 0 tkr.

Komvux

Inom verksamheten budgeteras kostnader och intäkter för komvux, sfi och samhällsorientering (SO). Verksamheterna redovisar för perioden en avvikelse på -773 tkr. Prognosen för året är +/- 0 tkr.

Under början av året ökade antalet kursdeltagare på samhällsorientering (SO), det var främst deltagare med ukrainska som modersmål som skrevs in på kursen. Detta gör att intäkterna är högre än budgeterat för årets första månader. Samma ökning kan dock inte ses på kostnadssidan. Under mars var antalet startande färre för att sedan öka igen i april.

Det kan också konstateras att intäkterna från Migrationsverket, i form av schablonersättning för nyanlända, ökade under årets början. Under mars var dock intäkterna något lägre än de två första månaderna för att sedan öka igen i april. Dessa intäkter är en del av finansieringen av SFI.

Komvux exklusive yrkesvux redovisar en positiv avvikelse för perioden på +423 tkr.

Intäkter för yrkesvux har prognostiserats för perioden. Prognosen utgår ifrån att en viss del av de producerade poängen ska medfinansieras av kommunen vilket är kravet från Skolverket. Detta bidrar till att verksamheten för perioden uppvisar en negativ avvikelse på -1 196 tkr. I övergripande plan med budget 2025 finns beslut om att vid behov tillskjuta medel för medfinansiering yrkesvux (reserverat från integrationsfonden). I dagsläget har inte denna möjlighet använts men detta kan komma att regleras senare under året.

Arbetsmarknad

Inom verksamheten redovisas kostnader och intäkter för arbetsmarknadsenheten, åtgärdsanställningar och feriejobb. Verksamheten redovisar sammantaget en positiv avvikelse för perioden på +256 tkr. Prognosen för året är +/- 0 tkr.

Investeringsredovisning

Huvudprojekt	Utfall ack	Budget helår	Kvar av årets budget	Prognos avvikelse mot budget helår
800000 Bärbara datorer	0	-560	560	0

I budget 2025 har vuxenutbildnings- och arbetsmarknadsnämnden tilldelats investeringsmedel för bärbara datorer. Behovet är kopplat till digitala nationella prov och inköp kommer att göras i slutet av året.

Väsentliga personalförhållanden

Personalkostnader och personalstyrka

Nyckeltal	Mätdatum	Totalt 2025	Kvinnor 2025	Män 2025	Totalt 2024	Kvinnor 2024	Män 2024
Lönekostnader totalt, tkr	1/1-30/4	14 714			20 696		
Kostnad inhyrd personal, tkr	1/1-30/4	-			-		
Årsarbetare, antal omräknade heltider	1/1-31/3	63,6	38,3	25,3	110,8	70,5	40,3
Timanställda, andel av totalt antal årsarbetare (%)	1/1-31/3	5,9%	4,9%	7,3%	2,5%	2,8%	2,0%
Månadsanställda, antal	30/4	48	33	15	74	51	23

Antalet årsarbetare har minskat med 47,2 i förhållande till samma period förra året. Detta är en minskning på 43%. Månadsanställda står för drygt halva minskningen då antalet månadsanställda har minskat 26 i förhållande till samma period förra året. Detta är en minskning på 35% i denna grupp. Minskningen av personal är en direkt följd av det omställningsarbete som skett till följd av att avtalet med Vingåker sades upp från årsskiftet 24/25.

Medarbetarskap och ledarskap

Vuxenutbildnings- och arbetsmarknadsnämnden

Verksamheterna som numera verkar inom den nya vuxenutbildnings- och arbetsmarknadsnämndens ansvarsområde ligger ofta över snittet för kommunen i stort gällande resultaten i medarbetarundersökningen och i de analyser som gjorts har strategin bestått i att försöka bibehålla de faktorer som bidragit till ett högt medarbetarengagemang. Årets undersökning pågår för närvarande och resultaten kommer att analyseras ingående då verksamheten precis genomgått en stor omställning som kan ha påverkan på medarbetare och verksamhet. Analyserna kommer i vanlig ordning att omsättas i handlingsplaner för att bibehålla identifierade framgångsfaktorer samt motverka eventuella negativa avvikelser.

Kompetensförsörjning och kompetensutveckling

Nyckeltal	Mätdatum	Totalt 2025	Kvinnor 2025	Män 2025	Totalt 2024	Kvinnor 2024	Män 2024
Månadsanställda som arbetar heltid, andel (%)	30/4	91,7%	90,9%	93,3%	90,5%	88,2%	95,7%
Genomsnittlig sysselsättningsgrad månadsanställda som arbetar deltid (%)	30/4	67,5%	60,0%	90,0%	70,0%	66,7%	90,0%

Den genomsnittliga sysselsättningsgraden för månadsanställda har fortsatt att öka. Det kan dock konstateras att den genomsnittliga sysselsättningsgraden för de som väljer att inte arbeta heltid har minskat något. När det gäller vuxenutbildnings- och arbetsmarknadsnämnden är det dock viktigt att komma ihåg att förvaltningen som helhet har drygt 60 anställda vilket betyder att antalet anställda som väljer att inte arbeta heltid är väldigt få.

Hållbart arbetsliv och arbetsmiljö

Nyckeltal	Mätdatum	Totalt 2025	Kvinnor 2025	Män 2025	Totalt 2024	Kvinnor 2024	Män 2024
Sjukfrånvaro totalt (%)	1/12-31/3	7,0%	5,2%	9,9%	8,2%	10,3%	4,5%
Sjukfrånvaro tillsvidareanställda (%)	1/12-31/3	5,9%	5,7%	6,2%	7,6%	11,1%	0,9%
Tillsvidareanställda med upprepad sjukfrånvaro (mer än 5 tillfällen under de senaste 12 månaderna), antal	1/4-31/3	2			4		

Den totala sjukfrånvaron under perioden dec-mar var 7,0% (8,2% fg. år) inkl. åtgärdsanställda. Sjukfrånvaron exkl. åtgärdsanställda var under samma period 5,19% (7,03% fg. år). Både sjukfrånvaron inklusive och exklusive åtgärdsanställda har minskat markant jämfört med samma period förra året. Under 2024 skedde dock ett stort omställningsarbete och antalet anställda är idag inte lika många. Detta gör att en jämförelse mellan åren inte är helt rättvisande.

Förväntad utveckling och åtgärdsplan

Ökad samverkan

I november 2024 slogs den tidigare Viadidaktförvaltningen samman med bildningsförvaltningen till bildnings- och arbetsmarknadsförvaltningen i syfte att få en effektivare organisation och personalanvändning. Det diversifierade ansvarsområdet ställer höga krav på samverkan mellan enheterna för att medborgarnas behov skall tillgodoses på ett så bra och sömlöst sätt som möjligt. Ännu viktigare blir detta när flera enheter har stöpts om och blivit mindre samtidigt som samma kvalitet ska levereras. Ett led för att höja kvaliteten och graden av samverkan är satsningen på en projektledare med uppdraget att identifiera de samverkansformer som finns och utveckla eller komplettera dessa för att skapa större effektivitet och kommunnytta.

Planerade åtgärder

Avvikelse	Åtgärd	Förväntade ekonomiska effekter av åtgärden	Förväntade verksamhetseffekter av åtgärden
Samverkansbehov	Samlokalisering och flytt av verksamhet	Besparingar genom effektivare lokalanvändning	Förhöjd kvalitet genom ökad närhet och samarbete mellan olika funktioner

Månadsrapport maj 2025

Förvaltningens förslag till beslut

Vuxenutbildnings- och arbetsmarknadsnämnden beslutar att godkänna månadsrapporten för maj 2025 och lägga dessa till handlingarna

Sammanfattning av ärendet

Vuxenutbildnings- och arbetsmarknadsnämnden har tagit del av månadsrapporten för maj 2025. Rapporten innehåller verksamhets-, ekonomisk- och personalredovisning.

Under maj redovisar nämnden en positiv avvikelse på -236 tkr. Prognosen för året är +/- 0.

Ärendets handlingar

- Månadsrapport maj 2025

Rasmus Berglöv
Utredare

Beslutet skickas till:

Akten

Månadsrapport maj

Månadsrapport

Vuxenutbildnings- och arbetsmarknadsnämnden

Innehållsförteckning

Verksamhetsredovisning	3
Verksamhetsrapport	3
Ekonomisk redovisning	5
Driftredovisning.....	7
Investeringsredovisning	7
Personalredovisning	9

Verksamhetsredovisning

Verksamhetsrapport

Komvux

Komvux har tittat på utbudet av olika Lärplattformar för att hålla verksamheten uppdaterad om vad som finns tillgängligt då avtalet kommer att gå ut under 2026 med nuvarande leverantör. Utredningssekreterare och rektor har deltagit i en två dagarskonferens kring elevsystemet Alvis och där fått ny och uppdaterad information om vad som är under utveckling.

Rektor och Biträdande rektor har även varit på VIS-konferens vilket är den nationella årliga konferensen för vuxenutbildning. Denna innehöll bland annat information från statssekreterare och Skolverket. Temat var forskningsperspektiv, digitalt lärande, samhällsutmaningar och hur politiken påverkar inriktningen för vuxenutbildningen.

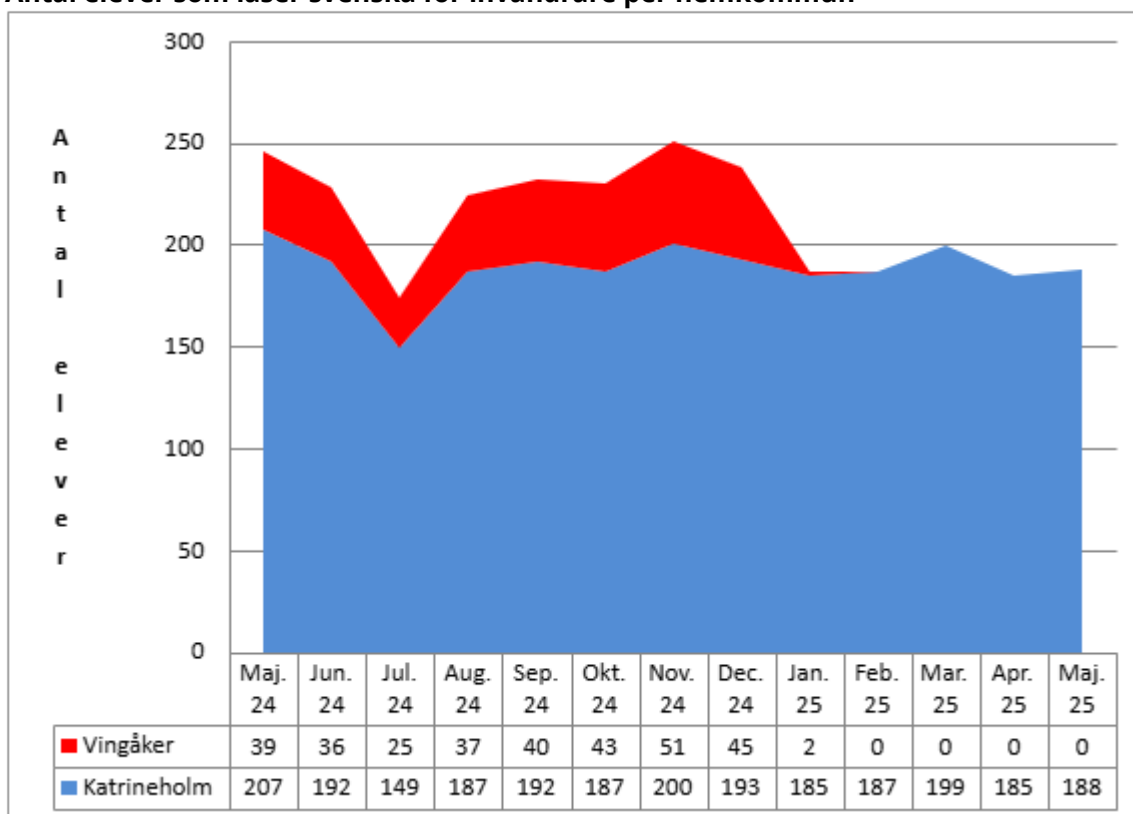
Den första kombinationsutbildningen med inriktning vård på komvux är nu avslutad. Viktiga lärdomar har kunnat dras i från denna och bland annat kan konstateras att den språkliga utvecklingen är en fortsatt utmaning. Sex elever har gått vidare från utbildningen till praktik nu över sommaren för att få mer relevant erfarenhet och öka sina möjligheter till anställning. Rektor har även deltagit i lokalt Vård- och omsorgscollege som denna gång hölls i Vingåker. Mycket fokus låg på arbetsplatsförlagt lärande (APL) och diskussioner kring tillgängligheten av platser samt språkombud ute på arbetsplatserna.

Antal kursdeltagare på grundläggande och gymnasial nivå

Månad	Eget utförande				Externt utförande	
	Grundläggande nivå	Stödverksamhet	Lärvux	Gymnasial nivå	Gymnasial nivå	Yrkesvux & Lärling
Januari	114	10	11	107	214	552
Februari	110	10	18	102	204	506
Mars	97	6	18	92	178	571
April	96	10	11	88	160	567
Maj	94	10	11	13	156	575

Under maj månad sjönk elevvolymerna drastiskt på gymnasial nivå i eget utförande vilket var beroende av att ingen antagning genomfördes under månaden. Anledningen till denna prioritering var att få lärarresurserna att räckas till under kommande semesterperiod. Eleverna hade dock möjlighet att läsa motsvarande kurser hos extern anordnare där kurserna följde ordinarie startordning med kontinuerlig antagning.

Antal elever som läser svenska för invandrare per hemkommun



Elevolymerna inom sfi ligger stabilt med strax under 200 individer och i linje med prognos. Säsongsjusterat förväntas dock en nedgång under kommande sommarmånader. Diagrammet inkluderar än så länge även Vingåker för historikens skull men kommer att fasas ut när relevansen bedöms ha upphört.

Arbetsmarknad

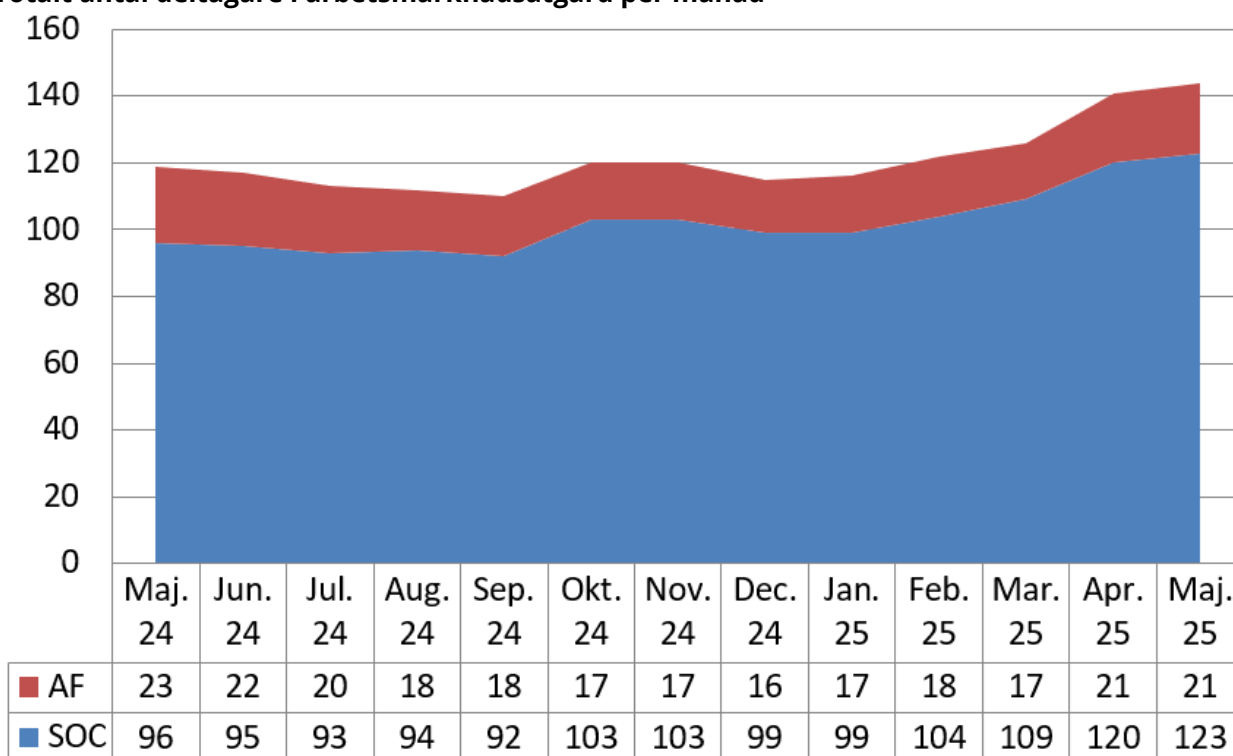
Enheten har haft gruppträffar där ungdomarna har informerats inför årets feriejobb. Den 19, 20 och 21 maj hölls de största samlingarna i KTS-salen och informationen hölls vid tre olika tillfällen per kväll. Ungdomarna har förutom allmän information fått kunskap om hur man anmäler bankkonto för löneutbetalning, ansöker om skattereduktion och vart man skickar efter ett registerutdrag. Vår administratör för ferier har även besökt Järvenskolan och gymnasieskolorna samt haft enskilda samtal där så behövs.

Den operativa styrgruppen för samverkan mellan kommunen och Arbetsförmedlingen har haft möte. Mötet företogs i Värmbol med besök hos samverkansplattformen där vi bland annat diskuterade arbetsmarknadspolitiska projekt för 2026 samt att Arbetsförmedlingen har anställt fler SIUS-konsulenter som står redo att ta emot arbetssökande. Fokus i övrigt var den genomförda kombinationsutbildningen och vilka lärdomar som kan dras för det framtida arbetet.

Under maj startades ännu en språkgrupp upp. En insats för de som behöver utveckla sitt talspråk i grupp och våga prata mer. Insatsen är också till för att skapa motivation att återvända till sfi. De språkliga grundkunskaperna är mycket begränsade och deltagarna har inte kommit igenom sfi B. De allra flesta inom gruppen har avskrivits från sfi på grund av bristande progression.

Arbetsmarknadsenheten har även genomfört en workshop i progressionsmätning ledd av verksamhetsutvecklare. Personalgruppen var övervägande positiv till progressionsmätningar som instrument med ett förändrat arbetssätt för uppföljning av deltagarnas utveckling.

Totalt antal deltagare i arbetsmarknadsåtgärd per månad



Den totala deltagarvolymen på arbetsmarknadsenheten har fortsatt att öka under månaden. Anvisningarna från Arbetsförmedlingen ligger på stabila nivåer med tendenser till viss ökning. Anvisningarna från socialförvaltningen har fortsatt trenden med en succesiv ökning och allt högre volymer i förhållande till samma period föregående år.

Resultat efter avslutad insats per månad för deltagare i arbetsmarknadsåtgärd

Period	Andel som börjar arbeta efter avslutad insats	Andel som börjar studera efter avslutad insats
T.o.m. innevarande månad	11%	8%

Under maj månad har åtta nya personer aktualiserats till enheten och fem har avslutats. De fem som har avslutats har gått till följande: 1 A-kassa, 1 självförsörjande, 3 ekonomiskt bistånd. Av dem som gått åter till ekonomiskt bistånd så kommer två från Samkraft där utredning visat att annan insats än planering mot arbetslivet är lämplig, en person har avbrutit då ny information inkommit.

Campus

Campus har tillsammans med Kompetensråd Västra Sörmland lanserat enkäten till näringslivet i syfte att analysera kompetensbehov för att kunna matcha med rätt utbildningsinsatser.

Tillsammans med Campus Ronneby och Vetlanda lärcentrum har Campus bestämt att statsbidrag för lärcentrum ska sökas för att förbättra tekniken för studenternas upplevelse av hybrida föreläsningar.

Linköpings universitet har beslutat att inte fortsätta med utbildning Lärare i åk 4-6 i decentraliserad form. Anledningen är att det generella söktrycket har varit för lågt för att motivera en uppstart. Katrineholm presenterade ett bra underlag men då den är riktad till flera orter ute i landet pausas den i avvaktan på ett bredare intresse.

Tillsammans med Linköpings universitet har Campus beslutat att starta sista gruppen för Tekniskt basår till höstterminen trots ett lågt söktryck. Utbildningen kommer öppna för sen ansökan i juli och en marknadsföringskampanj kommer genomföras med bland annat utskick till elever i årskurs 3 på gymnasiet via Unikum.

Under månaden har även förberedelser vidtagits inför flytten till Vita huset som kommer att ske under juni månad.

Ekonomisk redovisning

Driftredovisning

Avdelning	Utfall ack	Utfall ack fg år	Budget ack	Avvikelse ack	Prognos avvikelse
800 Förvaltningsledning	-3699	-2 872	-4 570	872	0
801 Komvux	-8 571	-13 296	-7 060	-1 511	0
802 Arbetsmarknad	-6 410	-7 671	-6 814	403	0
	-18 680	-23 839	-18 444	-236	0

Vuxenutbildnings- och arbetsmarknadsnämnden redovisar en positiv avvikelse på -236 tkr i förhållande till budget för årets fem första månader. Prognosen för året är +/- 0.

Förvaltningsledning

Inom verksamheten budgeteras och redovisas kostnader och eventuella intäkter för nämnd, ledning och stab. Även Campus och ESF-projektet Samkraft redovisas inom denna verksamhet. Verksamheten redovisar sammantaget en positiv avvikelse för perioden på +872 tkr. Den positiva avvikelsen förklaras bland annat av att projekt Samkraft har en upparbetad intäkt på +668 tkr som kommer att förbrukas under året. I övrigt förklaras avvikelsen av en positiv avvikelse på staben. Prognosen för året är +/- 0 tkr.

Komvux

Inom verksamheten budgeteras kostnader och intäkter för komvux, sfi och samhällsorientering (SO). Verksamheterna redovisar för perioden en avvikelse på -1 511 tkr. Prognosen för året är +/- 0 tkr.

Under början av året ökade antalet kursdeltagare på samhällsorientering (SO), det var främst deltagare med ukrainska som modersmål som skrevs in på kursen. Detta gör att intäkterna är högre än budgeterat för årets första månader. Samma ökning kan dock inte ses på kostnadssidan. Under mars var antalet startande färre för att sedan öka igen i april och därefter sjunka något i maj igen.

Det kan också konstateras att intäkterna från Migrationsverket, i form av schablonersättning för nyanlända, ökade under årets början. Under mars var dock intäkterna något lägre än de två första månaderna för att sedan öka igen i april och maj. Dessa intäkter är en del av finansieringen av SFI.

Komvux exklusive yrkesvux redovisar en positiv avvikelse för perioden på +47 tkr.

Intäkter för yrkesvux har prognostiserats för perioden. Prognosen utgår ifrån att en viss del av de producerade poängen ska medfinansieras av kommunen vilket är kravet från Skolverket. Detta bidrar till att verksamheten för perioden uppvisar en negativ avvikelse på -1 437 tkr. I övergripande plan med budget 2025 finns beslut om att vid behov tillskjuta medel för medfinansiering yrkesvux (reserverat från integrationsfonden). I dagsläget har inte denna möjlighet använts men detta kan komma att regleras senare under året.

Arbetsmarknad

Inom verksamheten redovisas kostnader och intäkter för arbetsmarknadsenheten, åtgärdsanställningar och feriejobb. Verksamheten redovisar sammantaget en positiv avvikelse för perioden på +464 tkr. Prognosen för året är +/- 0 tkr.

Investeringsredovisning

Huvudprojekt	Utfall ack	Budget helår	Kvar av årets budget	Prognos avvikelse mot budget helår
800000 Bärbara datorer	0	-560	560	0

I budget 2025 har vuxenutbildnings- och arbetsmarknadsnämnden tilldelats investeringsmedel för bärbara datorer. Behovet är kopplat till digitala nationella prov och inköp kommer att göras senare under året.

Personalredovisning

Kompetensförsörjning

Komvux har anställt två nya förstelärare från augusti och ett år framåt som ska arbeta med kollegialt lärande med fokus på auskultationer samt AI och digitalisering. Ett arbete har också inletts för att skapa en övergripande AI-policy för hela verksamheten.

Arbetsmiljö

Rektor, biträdande rektor samt fackliga företrädare har varit på en Arbetsmiljö- och rehabiliteringsutbildning.

För Campus verksamhet kommer en ny plan vid hot- och våld tas fram under sommaren. Eventuella risker som kan identifieras i de nya lokalerna på Vita huset kommer att analyseras och tas med i planen.

Sjukfrånvaro

Den totala sjukfrånvaron för april var 3,55% (6,21% fg. år) inkl. åtgärdsanställda. Sjukfrånvaron exkl. åtgärdsanställda var i april 3,39% (4,81% fg. år). Detta visar på en minskning jämfört med samma månad 2024. Under 2024 skedde dock ett stort omställningsarbete och antalet anställda är idag inte lika många. Detta gör att en jämförelse mellan åren inte är helt rättvisande.

Underlag för övergripande plan med budget 2026–2028

Förvaltningens förslag till beslut

Vuxenutbildnings- och arbetsmarknadsnämnden antar upprättat förslag till underlag för övergripande plan med budget 2026–2028 och överlämnar det till kommunstyrelsen.

Sammanfattning av ärendet

Planeringsdirektivet innehåller preliminära ekonomiska ramar samt uppdrag och anvisningar till nämnder och bolag för det fortsatta planeringsarbetet. Utifrån kommunplanen och planeringsdirektivet tar nämnder och bolag fram underlag för kommunens övergripande plan med budget.

Under september och oktober sker beredning av kommunens övergripande plan med budget. Den behandlas i kommunstyrelsen i oktober och fastställs av kommunfullmäktige i november. Efter att den övergripande planen med budget har beslutats av kommunfullmäktige ska nämnderna fastställa nämndens plan med budget senast i december.

Ärendets handlingar

- Förslag till Underlag för övergripande plan med budget 2026–2028
- Nämndens förslag till investeringsplan 2026–2028
- Indikatorer och riktvärden för uppföljning av resultatmålen i Kommunplan

David Andersson
Utredare

Beslutet skickas till:

Kommunstyrelsen

Akten

Underlag för övergripande plan med budget 2026- 2028

Underlag för övergripande plan med budget 2026-2028

Status: Påbörjad **Rapportperiod:** 2025-08-31 **Organisation:** Vuxenutbildnings- och arbetsmarknadsnämnden

Innehållsförteckning

Inledning	1
Ansvarsområde	1
Förutsättningar, mål och prioriteringar	1
Tillväxt, bostäder & fler jobb	1
Förbättrat företagsklimat	1
Ökad sysselsättning och egen försörjning	1
Ökad trygghet & säkerhet.....	1
Skola & utbildning för framtiden	1
Personalen i förskolan ska ha pedagogisk utbildning och minst hälften ska vara förskollärare	1
Ökad målpuppfyllelse inom sfi.....	1
Andelen studerande som klarar målen i kommunal vuxenutbildning ska öka	1
Andelen invånare med eftergymnasial utbildning ska öka.....	1
Trygg omsorg & vård	1
Attraktiva & hälsofrämjande livsmiljöer	1
Klimatsmart & hållbar kommun	1
Minskad klimatpåverkan från kommunens fordon och transporter.....	1
Minskad energi- och elförbrukning i de kommunala verksamheterna	1
Minskat avfall och ökad återanvändning och återbruk	1
Hållbart arbetsliv & effektiv organisation	1
Högt medarbetarengagemang	1
Halverad sjukfrånvaro för kommunens medarbetare	1
God tillgänglighet till service och bra bemötande i kontakt med kommunen	1
Volymutveckling	1
Preliminär driftsbudget	1
Revidering av taxor och avgifter	1
Investeringsbehov	1
Översyn av fördelningen av resultatmål	1
Översyn av indikatorer och riktvärden	1
Behov av nya upphandlingar	1

Inledning

Kommunens långsiktiga planering utgår från kommunens vision och den kommunplan som tas fram för varje mandatperiod. Planeringen för ett enskilt år påbörjas under våren då planeringsdirektivet fastställs av kommunstyrelsen. Planeringsdirektivet innehåller preliminära ekonomiska ramar samt uppdrag och anvisningar till nämnder och bolag för det fortsatta planeringsarbetet. Utifrån kommunplanen och planeringsdirektivet tar nämnder och bolag fram underlag för kommunens övergripande plan med budget.

Under september och oktober sker beredning av kommunens övergripande plan med budget. Den behandlas i kommunstyrelsen i oktober och fastställs av kommunfullmäktige i november. Efter att den övergripande planen med budget har beslutats av kommunfullmäktige ska nämnderna fastställa nämndens plan med budget senast i december.

Ansvarsområde

Vuxenutbildnings- och arbetsmarknadsnämnden är den gemensamma nämnden för vuxenutbildning, högre studier och arbetsmarknadsinsatser. Vuxenutbildningen omfattar grundläggande och gymnasial vuxenutbildning, svenska för invandrare (sfi) samt komvux som anpassad utbildning på grundläggande och gymnasial nivå. I uppdraget ingår också ansvar för samhällsorientering för nyanlända, studie- och yrkesvägledning för vuxenstuderande, samt validering.

Vuxenutbildnings- och arbetsmarknadsnämnden ansvarar även för att i samverkan med olika utbildningsanordnare tillhandahålla yrkeshögskoleutbildningar och universitets- och högskoleutbildningar. Vid lärcentrum Campus kan högskolestudenter få tillgång till studielokaler, teknisk utrustning och möjlighet att tentera på hemmaplan. Syftet är att ge fler möjlighet att läsa vidare på eftergymnasial nivå och därmed bidra till en högre utbildningsnivå i kommunerna.

Inom arbetsmarknadsområdet ansvarar vuxenutbildnings- och arbetsmarknadsnämnden för insatser för personer som står utanför arbetsliv och utbildning. Fokus i arbetet är individens självförsörjning. Vuxenutbildnings- och arbetsmarknadsnämnden samordnar även kommunala feriearbeten för ungdomar efter år ett på gymnasiet.

Förutsättningar, mål och prioriteringar

Tillväxt, bostäder & fler jobb

Återhämtningen på arbetsmarknaden och ett förbättrat konjunktorellt läge har på grund av det osäkra omvärldsläget gått långsammare än de prognoser som förutspåddes under 2024. Arbetslösheten i Katrineholm har dock sakta men säkert börjat att sjunka men ligger fortfarande något högre än för samma period föregående år. I april i år fastställdes arbetslösheten i Katrineholm till 8,8% vilket är 0,1% högre än i april föregående år. Arbetsförmedlingen gör givet osäkerhetsfaktorerna ändå bedömningen att arbetslösheten kommer att plana ut under 2025. En fördröjningseffekt rörande långtidsarbetslösheten förväntas dock och att denna kommer att fortsätta uppåt även i ett förbättrat konjunkturläge. Mot slutet av 2025 prognosticeras att antalet långtidsarbetslösa på nationell nivå kommer att omfatta cirka 155 000 individer. Detta bedöms även innebära en ökning för Katrineholm som i förhållande till riket redan har en högre andel långtidsarbetslösa.

På nationell nivå har även antalet företagskonkurser blivit fler i förhållande till tidigare år, detta gäller även lokalt i Katrineholm. Under 2024 skedde 28 konkurser i Katrineholm vilket är den högsta siffran på 15 år. Hittills i år är siffran 13 konkurser vilket indikerar att även 2025 kommer att präglas av ett relativt högt antal konkurser. Siffrorna säger dock inget om storleken på företagen eller vilken egentlig genomslagskraft dessa innebär men ger ändå en fingervisning om ett relativt svårt marknadsklimat. Sektorn med flest konkurser lokalt återfinns inom specialiserade bygg- och anläggningsverksamheter.

Arbetsmarknadsenheten har under flera år upplevt ett minskat behov från Arbetsförmedlingen och socialförvaltningen att anvisa deltagare till enhetens verksamheter i syfte att pröva eller stärka individernas arbetsförmåga. Denna trend är nu bruten och anvisningarna från särskilt socialförvaltningen ökar igen. Arbetsförmedlingen står fortfarande för mycket små volymer, men även här förväntas en ökning genom nya samarbetsformer samt att Arbetsförmedlingens instruktioner återigen medger möjlighet att nyttja kommunens resurser för exempelvis arbetsprövning.

Målgrupperna som är aktuella inom arbetsmarknadsenhetens insatser står generellt långt ifrån arbete och har ofta flera former av arbetshinder för att kunna etablera sig på arbetsmarknaden. Utöver deltagarnas ibland mycket svaga utgångslägen har upphörandet av flera av Arbetsförmedlingens mer omfattande omställningsstöd medfört att antalet subventionerade anställningar har minskat på senare tid. För att inte låsas alltför mycket vid målresultaten arbete eller studier genomgår arbetsmarknadsenheten för närvarande ett förändringsarbete för att kunna påvisa progression i ett bredare perspektiv. Vägen till studier eller arbete är ofta lång för många deltagare och det blir därför viktigt både för verksamhet och individ att identifiera deltagarnas stegförflyttning i riktning mot det övergripande målet. Framtagandet och implementeringen av ett progressionsmättningsverktyg är därmed den främsta prioriteringen i närtid för arbetsmarknadsenhetens vidkommande.

Målgruppen med mångfacetterade arbetshinder har andelsmässigt ökat de senaste åren och ny socialtjänstlag med ett utökat aktivitetskrav för individer som uppbär försörjningsstöd kan komma att accelerera denna utveckling. Detta skulle i så fall innebära en ökad efterfrågan på breddade och fördjupade insatser för att individen ska kunna erhålla rätt stöd och passande aktiviteter utifrån sina rådande behov för att på längre sikt nå egen varaktig försörjning.

I projektet SamKraft har många lärdomar kunnat dras kring målgruppen som står mycket långt ifrån arbete genom omfattande psykologscreening av projektdeltagarna. Psykisk och fysisk ohälsa, kognitiva svårigheter, samt andra arbetshinder har identifierats och innebär ibland att arbete eller studier inte är en framkomlig väg för alla individer. För dessa medborgare behöver andra insatser och ersättningar aktualiseras, exempelvis stöd via LSS eller sjukersättning från Försäkringskassan. På kort sikt kan dessa mer omfattande utredningar medföra ett utökat resursbehov men i det längre perspektivet resultera i samhällsekonomiska besparingar och förbättrat mående för individen.

För de deltagare som bedöms kunna nå ett arbete behöver en breddning av lämpliga arbetsplatser tillkomma, både i kommunal regi men också inom den privata sektorn för att deltagarna ska kunna genomföra framåtsyftande praktik eller arbetsträning. Frågan hur detta effektivast kan uppnås kommer att utredas. Detta kan komma att innebära en ny ansvarsfördelning för utförarfunktionen inom arbetsmarknadsområdet. Ett exempel på breddning internt i kommunen med möjlighet att realiseras i närtid är satsningen på en ny återvinningscentral på Lövåsen. Detta är en verksamhet som kan innebära en lämplig arbetsträningsplats där kommunnytta integreras med individens behov av att få en ändamålsenlig sysselsättning och pröva sin arbetsförmåga.

Under 2026 förväntas arbetet med att implementera strategin för ökad sysselsättning genom studier eller arbete samt den förväntade lagregleringen av kommuners ansvar att ordna aktiviteter för individer med försörjningsstöd ha mycket stor påverkan på verksamheten. Bedömningen är att såväl antalet individer i behov av insatser såväl som att behovet av fler olika typer av insatser kommer öka. Detta kommer i sin tur leda till ett ökat behov av insatser. Bland annat insatser i form av fler handledare för ett ökat antal deltagare förväntas. Även redan beslutade insatser som tex återvinningscentralen på Lövåsen kommer påverka hur verksamheten organiseras.

Förbättrat företagsklimat

Huvudansvar: KS/SBF. Medansvariga: BMN, VAN, KIAB.

- Campus och komvux avser att på ett mer systematiskt sätt möta näringslivets kompetensbehov med adekvata utbildningsinsatser riktade mot de lokala företagen

Ökad sysselsättning och egen försörjning

Huvudansvar: VAN. Medansvariga: KS/KLF, KS/SBF, BIN, KULN, STN, SOCN, VON, KFAB, KVAAB, VSR.

- Implementering av nytt progressionsmätningssystem för att identifiera olika insatsers resultat för att få fler i egen försörjning
- Arbeta för att få fler subventionerade anställningar på fler ställen i kommunen
- Rätt insatser till rätt person genom utökad samverkan med socialförvaltningen och Arbetsförmedlingen

Ökad trygghet & säkerhet

Skolsäkerhet

Under 2025 har frågan gällande skolsäkerhet hamnat i allt större fokus både på nationell och lokal nivå. Regeringen lade under april fram en proposition om ökad skolsäkerhet. Förändringarna som föreslås träda i kraft 1 juli 2025 innebär bland annat att:

- Alla skolor inklusive komvux ska ha en beredskapsplan och ett löpande beredskapsarbete. Det handlar om att planera, utbilda och öva för att ha beredskap att hantera allvarliga våldssituationer och hot om allvarliga våldssituationer.
- Det ska tydliggöras att skolan inte är en allmän plats. Alla skolor ska vidta åtgärder för att obehöriga inte ska ges tillträde till skolans område när verksamheten pågår. Det är huvudmannens ansvar och kan bland annat handla om tydliggöranden av gränser, upplysningar om att obehöriga inte får vara där, låsta dörrar, passerkort, kodlås och taggar.
- Rektorn får möjlighet att besluta att väskor eller andra föremål som elever har med sig undersöks, om det är befogat för att begränsa risken för ordningsstörningar, kränkningar eller brott eller för att upprätthålla säkerheten.
- Fler brott i skolan ska polisanmälas – inte bara de allvarligaste brotten. Det är en viktig signal och möjliggör att polis och socialtjänst kan agera tidigare och tydligare.

Delar av detta pågår redan i Katrineholms kommun men träder propositionen i kraft kommer bildnings- och arbetsmarknadsförvaltningen behöva prioritera ytterligare insatser för att möta de nya kraven.

Beredskapsarbete

Det säkerhetspolitiska läget i världen påverkar Sverige. Sverige bygger upp totalförsvaret och kommunerna är en nyckelfunktion i landets civila försvar. Katrineholms kommun har fattat ett inriktningsbeslut om att stärka beredskapen och i kommunplanen för mandatperioden 2023-2026 kan vi bland annat läsa att kommunen ska ha en god beredskap med en tydlig och övad krigsorganisation. Den kommunala vuxenutbildningen är precis som övrig skola samhällsviktig verksamhet och en del av landets civila försvar. Landets civila försvar tillsammans med landets militära försvar utgör vårt totalförsvaret. Det civila försvaret där våra skolor ingår, är viktigt för samhällets beredskap inför eventuella kriser. Även om vi inte kan veta vad som kan hända, finns det områden verksamheterna kan planera och lära sig mer om. Exempel på händelser som verksamheten behöver förbereda sig på är cyberattacker, elavbrott, påverkanskampanjer och desinformation. Ett sätt att förbereda verksamheten är att ta fram kontinuitetsplaner, vilket är ett arbete som har påbörjats 2025 men som behöver fortsätta under 2026.

Skola & utbildning för framtiden

Utbildningsnivån i Katrineholm fortsätter att öka årligen där en allt högre andel av invånarna har eftergymnasial utbildning, för 2024 var siffran 32,8%. Utvecklingskurvan har dock börjat att plana ut och till och med sjunkit något i det yngre åldersintervallet varför det är angeläget att fortsätta det proaktiva arbetet med att locka fler medborgare till högre studier. Katrineholm ligger precis som de flesta övriga kommunerna i Sörmland lägre än rikssnittet när det gäller eftergymnasial utbildningsnivå och flera av Campus insatser har därför syftet att intressera individer inom grupper som traditionsenligt har en låg andel högutbildade förebilder. En generell breddning av studentgruppen bedöms även kunna medge spridningseffekter framgent i kommande generationsled.

Campus arbetar därför aktivt med att hitta nya målgrupper för kommunikation och rekrytering till högre studier. Bland annat har en workshop tillsammans med Linköpings universitet genomförts i syfte att på ett kreativt sätt identifiera målgrupper och var dessa kan hittas samt hur de kan motiveras att delta i studier lokalt. En pilot är planerad att genomföras med Lindengymnasiet där Campus är involverad i att planera både besök från Mälardalens universitet samt möjlighet för eleverna att träffa företag i behov av kompetens.

Även de tidigare utbildningsleden skola och komvux är nycklar till ett brett underlag med högskolebehöriga elever. *Andelen elever med högskolebehörighet efter avslutat gymnasium sjönk under 2024 och landade på 51,7% av avgångseleverna. Detta innebär att nära hälften av dessa avgångselever behöver komplettera sina gymnasiebetyg för att kunna studera vidare.* Komvux kan här spela en stor roll genom att kunna erbjuda en del av dessa medborgare individanpassad utbildning i en ny miljö, platsbundet eller på distans beroende av behovsbild. Det är dock en utmaning för verksamheten att fortsätta utveckla individuella lösningar i en organisation som nyligen genomgått ett omställningsarbete med omfattande personalneddragningar.

Utbildningsutbudet behöver precis som de mer traditionella arbetsmarknadsinsatserna breddas och tillgodose nya målgrupper för att möta de ökade behov som bedöms tillkomma genom aktivitetskravet. I dagsläget är det osäkert att prognosticera i vilken omfattning detta kommer att innebära då det är beroende av hur nationella riktlinjer och lagstiftning i slutändan kommer att fastställas. Det är dock rimligt att anta att aktuellt utbildningsutbud inte kommer att vara tillräckligt för att möta dessa nya förutsättningar samt kunna svara mot kommunens fastställda övergripande strategi för ökad sysselsättning. Kombinationsutbildningar, kortare utbildningar inom bristyrken, samt utbildningar med låga krav på tidigare skolgång är exempel på insatser som behöver utökas för att möta den sannolikt breddade målgruppen. Utbildning är också ett av de främsta verktygen för att skapa en varaktig effekt för individen när det gäller etablering på arbetsmarknaden, därtill uppnås samtidigt en förbättrad lokal kompetensförsörjning. Komvux ser därför kontinuerligt över och utvecklar utbildningserbjudandet inom ramen för det primära samverkansavtalet med syftet att erbjuda ett allsidigt utbildningsutbud för att underlätta vuxnas etablering på arbetsmarknaden.

Personalen i förskolan ska ha pedagogisk utbildning och minst hälften ska vara förskollärare

Huvudansvar: BIN. Medansvariga: KS/KLF, VAN.

- Fortsatt samarbete internt inom förvaltningen för att löpande inventera kompetensbehoven

- Campus erbjuder i samarbete med Linköpings- och Karlstad universitet förskollärarytbildning på plats i Katrineholm

Ökad måluppfyllelse inom sfi

Huvudansvar: VAN

- Införande av nya flex-kurser inom sfi för målgruppen som är beroende av kvälls- eller distansundervisning vilket syftar till att öka tillgängligheten och även minska andelen avbrott
- Fortsätta utveckla kombinationsutbildningar som alternativ för att höja motivationen till studier

Andelen studerande som klarar målen i kommunal vuxenutbildning ska öka

Huvudansvar: VAN

- Förstärkning av studie- och yrkesvägledning i undervisningen av all pedagogisk personal med syftet att stärka elevernas kunskap och motivation
- Insatser med flexibla och orienterande kurser för att ytterligare förbereda eleverna inför kursstarten vilket bedöms leda till ökad måluppfyllelse

Andelen invånare med eftergymnasial utbildning ska öka

Huvudansvar: VAN. Medansvar: BIN.

- Aktivt arbete av Campus med att hitta nya målgrupper för kommunikation och rekrytering till högre studier
- Planering för att motivera och inspirera barn och unga till att vilja läsa vidare efter gymnasiet genom samverkande aktiviteter mellan skolorna och lärosätena

Trygg omsorg & vård

- Fortsatt utveckling av vårdutbildningar för att möta efterfrågat kompetensbehov

Attraktiva & hälsofrämjande livsmiljöer

Klimatsmart & hållbar kommun

Nya lagstiftning rörande återvinning kommer att innebära utökade krav på kommunerna att tillhandahålla återbruk och hur denna kan nyttjas av medborgarna. Återvinningsarbetet kommer att fortsätta utvecklas inom kommunen men med en eventuellt förändrad ansvarsfördelning mellan förvaltningarna. Detta kan komma att ha återverkningar på prioriteringar och eventuell omfördelning av resurser. Ny återvinningscentral på Lövåsen i samverkan med Sörmlands vatten kommer att innebära en utökad service till medborgarna och är tänkt att förenkla återvinningsprocessen. Arbetsledare och deltagare från arbetsmarknadsenheten kan komma att utgöra en viktig funktion för att detta ska fungera effektivt och med en hög servicenivå till medborgarna.

Sommaren 2022 beslutade regeringen om förändringar i förordningen om producentansvar för förpackningar. Det är en stor reform som innebär att kommunerna står inför ett omfattande förändringsarbete. Från 2027 gäller dessa förändringar fullt ut då samtliga kommunala lokaler ska vara utrustade med källsorteringskärl. Service- och teknikförvaltningen, som ansvarar för kommunens städverksamhet, kommer inför detta bland annat göra en samlad investering i ändamålsenliga kärl. I detta arbete kommer även bildnings- och arbetsmarknadsförvaltningen involveras.

Information och marknadsföring har ökat intresset för återbruk vilket är en positiv aspekt ur såväl ett ekonomiskt som miljömässigt hänseende. Fritidsbanken, Bytestorget och Överskottsmarknaden är alla välfungerande verksamheter och tjänar som värdefulla arbetsträningsplatser för många deltagare som behöver pröva sin arbetsförmåga på vägen mot ett reguljärt arbete. Särskilt Fritidsbanken är en verksamhet

som på senare år utvecklats och ständigt ökat sitt utbud, även målgruppen har breddats och det är inte längre bara barn och yngre som lånar artiklar utan användarna sträcker sig över hela åldersskalan. Detta är till gagn för alla Katrineholms invånare och skapar mer jämlika förutsättningar för medborgarna att utöva eller pröva olika aktiviteter.

Även en förstärkt samverkan mellan arbetslagen är under utveckling och kommer att innebära en utökad grad av återvinning inom kommunen. Bland annat kommer Bytestorget ta hand om kvarglömda kläder från skolor och idrottshallar för insamling till verksamheterna. Enklare renovering av textil och möbler kommer att också kunna utföras genom användning av 3D-printer för att skapa reservdelar och därigenom ge de inlämnade artiklarna en förlängd livslängd och bidra till ökad hållbarhet.

Minskad klimatpåverkan från kommunens fordon och transporter

Huvudansvar: STN. Medansvariga: KS/KLF, KS/SBF, BIN, KULN, SOCN, VAN, VON, KFAB, KVAAB, VSR.

Minskad energi- och elförbrukning i de kommunala verksamheterna

Huvudansvar: KS/SBF. Medansvariga: KS/KLF, BIN, KULN, STN, SOCN, VAN, VON, KFAB, KVAAB, VSR.

- Anpassning av lokalyta utifrån verksamheternas behov innebär minskad energianvändning

Minskat avfall och ökad återanvändning och återbruk

Huvudansvar: KS/SBF. Medansvariga: KS/KLF, BIN, BMN, KULN, STN, SOCN, VAN, VON, KFAB, KVAAB, VSR.

- Ny depå på Överskottsmarknaden där privatpersoner själva kan lämna in och sortera saker
- Förstärkt samverkan mellan arbetslag i Värmbol för att med enklare renovering av inlämnad textil och möbler kunna ge fler artiklar ett längre liv

Hållbart arbetsliv & effektiv organisation

Vuxenutbildnings- och arbetsmarknadsnämnden

Under det första tertialet kunde en minskad sjukfrånvaro inom verksamheterna konstateras i förhållande till motsvarande period föregående år. Medarbetarna är den viktigaste resursen för att kunna bedriva undervisning, coachning och vägledning varför det är viktigt att skapa förutsättningar för fortsatt minskande sjuktal och bibehålla personalens engagemang för att stärka elevernas och deltagarnas måluppfyllelse, samt bidra till kommunens mål om halverad sjukfrånvaro.

Tidigare genomförda medarbetarundersökningar har påvisat höga resultat i förhållande till kommunen i stort. Ambitionen har varit att bibehålla de faktorer som antagits bidra till de positiva utfallet för att skapa en trivsel och kreativitet att utveckla verksamheten framåt.

Alla planerade personalneddragningar är nu genomförda vilket bedöms bidra till en ökad stabilitet.

Högt medarbetarengagemang

Huvudansvar: KS/KLF. Medansvariga: KS/SBF, BIN, KULN, STN, SOCN, VAN, VON, ÖFN, KFAB, KVAAB, VSR.

- Utifrån resultaten i medarbetarundersökningen anpassas insatserna och handlingsplanerna för att nå ett ökat medarbetarengagemang

Halverad sjukfrånvaro för kommunens medarbetare

Huvudansvar: KS/KLF. Medansvariga: KS/SBF, BIN, KULN, STN, SOCN, VAN, VON, KFAB, KVAAB, VSR.

- Information om friskfaktorer på APT och aktiv uppföljning vid behov i individuella samtal
- Fortsatt uppföljning på övergripande nivå för att identifiera avvikelser och vad dessa kan bero på

God tillgänglighet till service och bra bemötande i kontakt med kommunen

Huvudansvar: KS/KLF. Medansvariga: KS/SBF, BIN, BMN, KULN, STN, SOCN, VAN, VON, ÖFN, KFAB, KVAAB, VSR.

- Studie- och yrkesvägledningen fortsätter utvecklandet av tillgänglighet med drop in, telefontider och bokningsbara tider på nätet
- Fortsatt utveckling av e-tjänster och samarbetet med kommunens kontaktscenter

Volymutveckling

Volymmått	Helår 2024	Progn 2025	Progn 2026	Progn 2027	Progn 2028
Producerade verksamhetspoäng gymnasial nivå, antal	378 388	280 000	280 000	280 000	
Producerade verksamhetspoäng grundläggande nivå, antal	79 345	56 000	56 000	56 000	
Studenter inom svenska för invandrare, sfi, antal	488	380	380	380	
Studenter inom samhällsorientering, antal	635	650	600		
Studenter som i sina eftergymnasiala studier använder lokaler och service vid Campus, antal	218	250	250	250	
Aktiva klasser på plats vid Campus, antal	20	20	20	20	
Deltagare i arbetsmarknadsåtgärd anvisade av socialförvaltningen, antal	163	220	220	220	
Deltagare i arbetsmarknadsåtgärd anvisade av Arbetsförmedlingen, antal	48	70	70	70	
Deltagare 16-24 år inom arbetsmarknadsenheten, antal	55	80	80	80	
Feriearbetare, antal	318	300	300	300	

Inför avvecklingen av den gemensamma Viadidaktnämnden justerades prognoserna för 2025 och åren framåt ned motsvarande den beräknade andel elever som deltagare från Vingåkers förväntades utgöra. Hittills har dessa prognoser följts tämligen väl och inget tyder i dagsläget på någon ytterligare volymavvikelse utifrån kommunseparationens påverkan.

Det konjunkturella läget med en högre arbetslöshet har dock medfört ett ökat söktryck för studier inom komvux i Katrineholm och lett till något större elevolymer, och då primärt inom yrkeskurser på gymnasial nivå. Särskilt intresset för utbildning till undersköterska har varit högt vilket också speglar det efterfrågade kompetensbehoven inom vårdsektorn. Inom sfi och kurser på grundläggande nivå är inte kopplingen lika tydlig men även här bedöms elevolymer ligga relativt högt framöver, dessa volymer kan även komma att skiftas uppåt vid ett skärpt aktivitetskrav.

Anvisningarna från socialförvaltningen till arbetsmarknadsenheten har ökat och bedöms fortsätta. Anvisningarna från Arbetsförmedlingen har på grund av ett restriktivt regelverk hållit deltagarolymer på en låg nivå under de senaste åren men har nu förenklats. Detta innebär möjligheter till utökat samarbete bland annat gällande arbetsprövningar och bedöms succesivt bidra till ökande deltagarolymer.

Preliminär driftsbudget

Verksamhet/avdelning (belopp i tkr)	Budget 2025	Prel budget 2026	Prel budget 2027	Prel budget 2028
Vuxenutbildnings- och arbetsmarknadsnämnden	-49 348	-48 950	-48 950	-48 950

I vuxenutbildnings- och arbetsmarknadsnämndens budgetram för 2026 görs en teknisk budgetjustering avseende PO-justering 2025.

Utöver tilldelad budgetram finansieras en stor del av verksamheten av statsbidrag från Skolverket och Migrationsverket. När det gäller statsbidraget för yrkesvux så var den beviljade ramen för 2025 totalt 14 302 tkr vilket motsvarar cirka 30 % av vuxenutbildnings- och arbetsmarknadsnämndens totala budgetram. Statsbidraget ska gå till att ge fler vuxna möjligheten att få en yrkesutbildning inom komvux. Utbildningarna kan även erbjudas som kombinationsutbildning, lärlingsutbildning eller yrkesförarutbildning. Villkoren för statsbidraget är bland annat att kommuner ska ansöka om bidraget i samverkan samt att de samverkande kommunerna ska åta sig att sammantaget finansiera ett antal årsstudieplatser utöver de årsstudieplatser som de beviljas statsbidrag för. Detta innebär att Katrineholms kommun måste garantera medfinansiering om det skulle behövas. I planeringsdirektivet aviseras att majoriteten avser att fortsätta avsätta medel till medfinansiering yrkesvux.

Under 2026 kommer projektet Samkraft som finansieras av Europeiska socialfonden avslutas.

Volymförändringar inom både komvux, sfi och arbetsmarknadsenheten kan komma att påverka förvaltningens resursbehov. På samma sätt kan nya lagkrav, uppdrag eller förändrade förväntningar påverka resursbehovet. I ett kommunperspektiv är de respektive verksamheternas budgetramar relativt små och möjligheten till omfördelning inom nämndens ram är begränsade.

Revidering av taxor och avgifter

Investeringsbehov

Översyn av fördelningen av resultatmål

Översyn av indikatorer och riktvärden

Behov av nya upphandlingar

Nämndens förslag till investeringsplan 2026-2030, VAN

Belopp i tkr	Investeringsutgift					Driftkonsekvenser					Kat	Mål	Beskrivning och syfte	Konsekvens om avslag	Kommentar driftskonsekvenser
	2026	2027	2028	2029	2030	2026	2027	2028	2029	2030					
Metodrum vårdutbildning	250	0	0	0	0	0	0	0	0	0	1	3	För att möta det stora behov av yrkeskurser i vård behövs ett metodrum för vårdelever.	Svårt att utbilda vårdelever i egen regi.	(tom)
Summa	250	0	0	0	0	0	0	0	0	0					

Bilaga: Indikatorer och riktvärden för uppföljning av resultatmål i Kommunplan 2023-2026

I kommunplan 2023-2026 anges övergripande mål och resultatmål för hela mandatperioden för kommunkoncernen som helhet (KF 2023-01-16, § 6). Kommunplanen ligger till grund för kommunens årliga övergripande plan med budget och för nämndernas planer med budget. Den är också en del av ägardirektivet till de kommunala bolagen.

Resultatmålen i kommunplanen följs upp årligen i delårsrapporter och årsredovisningar. Som stöd för att bedöma måluppfyllelsen för resultatmålen används indikatorer, det vill säga olika typer av statistiska nyckeltal som visar resultat i kommunens verksamheter som är relevanta i förhållande till de politiskt satta resultatmålen. För varje indikator anges även politiskt beslutade riktvärden. Syftet med riktvärdena är att visa hur stor förändring som krävs för att det ska anses finnas stöd för att säga att resultatmålet är uppnått.

Indikatorer med riktvärden för 2025-2026 fastställdes av kommunfullmäktige som en del av kommunens övergripande plan med budget 2025-2027. I kommunstyrelsens planeringsdirektiv 2026 ges nämnder och bolag i beredningsuppdrag att inkomma med förslag gällande indikatorer och riktvärden 2026, som en del av sitt underlag för övergripande plan med budget 2026-2028. Grundprincipen är att samma indikatorer ska användas under hela mandatperioden. En årlig översyn bör dock göras med avseende på relevans och mätbarhet. Det är den nämnd/bolag som har huvudansvaret för resultatmålet som ansvarar för att ta fram förslag till indikatorer och riktvärden. Medansvariga nämnder/bolag har också möjlighet att lämna förslag men bör då samråda med huvudansvarig. Nämndernas/bolagens förslag till indikatorer och riktvärden 2026 kommer sammanställas som ett underlag inför den politiska beredningen av övergripande plan med budget 2026-2028.

För indikatorer som hämtas från Kolada anges nyckeltals-ID. Genom att klicka på länken visas utfall med jämförelser direkt i Kolada.

Övergripande mål	Resultatmål	Indikatorer	Utfall 2023	Utfall 2024	Riktvärde uppföljning 2025	Förslag riktvärde uppföljning 2026	Källa/kommentar
Tillväxt, bostäder & fler jobb	Förbättrat företagsklimat <i>Huvudansvar: KS/SBF</i> <i>Medansvariga: BMN, VAN, KIAB</i>	Ranking företagsklimat enligt Svenskt Näringsliv	53	55	48	46	KOLADA: U40402 (v. 39) Källa: Svenskt Näringsliv. Kommunrankning (1-290) av företagsklimatet, baserat på 18 faktorer som viktas olika tungt.
		Företagarnas helhetsbedömning av servicen i myndighetsutövningen (NKI)	78	74	80	80	KOLADA: U07451 (v. 17) Källa: SKR, enkätundersökningen Insikt i samarbete med SBA. Företagarnas helhetsbedömning av servicen i myndighetsutövningen, redovisat som Nöjd Kund Index (skala 0-100).
	Ökad sysselsättning och egen försörjning <i>Huvudansvar: VAN</i> <i>Medansvariga: KS/KLF, KS/SBF, BIN, KULN, STN, SOCN, VON, KFAB, KVAAB, VSR</i>	Arbetslöshet 16-64 år (%)	9,1%	9,3%	8,0%	7,0%	Källa: AF månadsstatistik
		Resultat vid avslut i kommunens arbetsmarknadsverksamhet, deltagare från Katrineholm som börjat arbeta eller studera	30%	26%	43%	45%	KOLADA: U40455 (v. 12) Källa: Egen undersökning i kommunen (insamlingen Kommunal arbetsmarknadsstatistik).
	Vuxna biståndsmottagare med långvarigt ekonomiskt bistånd, andel (%) av befolkningen	1,57%		1,4%	1,3%	KOLADA: N31816 (v. 25) Källa: Socialstyrelsens register över ekonomiskt bistånd.	
Skola & utbildning för framtiden	God personaltäthet i förskolan <i>Huvudansvar: BIN</i>	Inskrivna barn per årsarbetare i förskolan, antal	5,0	5,1	4,7	4,7	KOLADA: N11010 (v. 13) Källa: SCB och Skolverket.
	Personalen i förskolan ska ha pedagogisk utbildning och minst hälften ska vara förskollärare <i>Huvudansvar: BIN</i>	Heltidstjänster i förskolan med förskollärlägitimation, kommunal regi, andel (%)	41%	48%	48%	50%	KOLADA: N11810 (v. 13) Källa: Skolverket. Andel anställda årsarbetare med förskollärlägitimation.

Övergripande mål	Resultatmål	Indikatorer	Utfall 2023	Utfall 2024	Riktvärde uppföljning 2025	Förslag riktvärde uppföljning 2026	Källa/kommentar
	<i>Medansvariga: KS/KLF, VAN</i>	Heltidstjänster i förskola med övrig utbildning, kommunal regi, andel (%)	16%	13%	10%	10%	KOLADA: N11058 (v. 13) Källa: Skolverket. Andel anställda som inte har pedagogisk utbildning (vare sig på högskolenivå eller gymnasial nivå).
	Ökad måluppfyllelse inom sfi <i>Huvudansvar: VAN</i>	Kursdeltagare i sfi som har avslutat kurs med godkända betyg, i huvudmannens skolenheter, andel av de som avslutat eller avbrutit kurs under året (%)	49%		49%	50%	KOLADA: N18946 (v. 23) Källa: Skolverket.
	Andelen studerande som klarar målen i kommunal vuxenutbildning ska öka <i>Huvudansvar: VAN</i>	Kursdeltagare i komvux på grundläggande nivå som har avslutat med godkända betyg, i huvudmannens skolenheter, andel av de som avslutat eller avbrutit kurs under året (%)	60%		64%	66%	KOLADA: N18944 (v. 23) Källa: Skolverket.
		Kursdeltagare i komvux på gymnasial nivå som har avslutat kurs med godkända betyg, i huvudmannens skolenheter, andel av de som avslutat eller avbrutit kurs under året (%)	64%		67%	68%	KOLADA: N18945 (v. 23) Källa: Skolverket.
	Andelen invånare med eftergymnasial utbildning ska öka <i>Huvudansvar: VAN</i> <i>Medansvar: BIN</i>	Studenter som i sina eftergymnasiala studier använder lokaler och service vid lärcenter Campus Viadidakt , antal	266	218	250	250	Källa: Bildnings- och arbetsmarknadsförvaltningen Viadidakt
		Invånare 25-64 år med eftergymnasial utbildning, andel (%)	32,6%	32,8%	33%	33,5%	KOLADA: N01982 (v. 17) Källa: SCB
Klimatsmart & hållbar kommun	Minskad klimatpåverkan från kommunens fordon och transporter <i>Huvudansvar: STN</i> <i>Medansvariga: KS/KLF, KS/SBF, BIN, KULN, SOCN, VAN, VON, KFAB, KVAAB, VSR</i>	Fossiloberoende fordon i kommunorganisationen, andel (%)	87,3%	90,5%	91%	92%	KOLADA: U00502 (v. 16) Källa: Miljöfordon syd. Inkluderar personbilar samt lätta lastbilar, ej tunga lastbilar.
		Kommunens förbrukning av fossilt bränsle, antal liter diesel och bensin	96 600	75 200	75 000 l	60 000 l	Källa: Service- och teknikförvaltningen. Mäter all förbrukning, även arbetsmaskiner och tunga fordon.
	Minskad energi- och elförbrukning i de kommunala verksamheterna <i>Huvudansvar: KS/SBF</i> <i>Medansvariga: KS/KLF, BIN, KULN, STN, SOCN, VAN, VON, KFAB, KVAAB, VSR</i>	Minskad energiintensitet (el och värme) i kommunala verksamhetslokaler som förvaltas av KFAB jämfört med basår 2007, (kWh/m2)	33,7%	36,3%	28%	28,5%	Källa: KFAB
		Energianvändning per gatubelysning, kWh/ljuspunkt	241,5	223,8	236	234	KOLADA: U07426 (v. 18) Källa: Gatustatistik
	Minskat avfall och ökad återanvändning och återbruk <i>Huvudansvar: KS/SBF</i> <i>Medansvariga: KS/KLF, BIN, BMN, KULN, STN, SOCN, VAN, VON, KFAB, KVAAB, VSR</i>	Insamlat kommunalt avfall totalt, kg/invånare (justerat)	423		422	420	KOLADA: U07801 (v. 45) Källa: Avfall Sverige.
		Kommunalt avfall som samlats in för materialåtervinning, inkl. biologisk behandling, andel (%)	47%		48%	48%	KOLADA: U07414 (v. 45) Källa: Avfall Sverige.
		Återbruk genom Fritidsbanken, antal utlån	15 051	33 579	11 000	11 250	Källa: Bildnings- och arbetsmarknadsförvaltningen Viadidakt
		Återbruk genom Bytestorget, beräknad besparing genom att kommunens förvaltningar återbrukar t.ex. möbler istället för att köpa nytt (mnkr)	5,6 mnkr	4,0 mnkr	6,25 mnkr	6,4 mnkr	Källa: Bildnings- och arbetsmarknadsförvaltningen Viadidakt

Övergripande mål	Resultatmål	Indikatorer	Utfall 2023	Utfall 2024	Riktvärde uppföljning 2025	Förslag riktvärde uppföljning 2026	Källa/kommentar
Hållbart arbetsliv & effektiv organisation	Högt medarbetarengagemang <i>Huvudansvar: KS/KLF</i> <i>Medansvariga: KS/SBF, BIN, KULN, STN, SOCN, VAN, VON, ÖFN, KFAB, KVAAB, VSR</i>	Hållbart medarbetarengagemang, HME totalt	81	81	82	82	KOLADA: U00200 (löpande) Källa: Kommunens medarbetarundersökning
	Halverad sjukfrånvaro för kommunens medarbetare <i>Huvudansvar: KS/KLF</i> <i>Medansvariga: KS/SBF, BIN, KULN, STN, SOCN, VAN, VON, KFAB, KVAAB, VSR</i>	Sjukfrånvaro totalt (%)	8,5%	8,2%	5%	4,25%	Källa: Personalsystemet. Se även KOLADA: N00090 (v. 10)
		Tillsvidareanställda med upprepad sjukfrånvaro (mer än 5 tillfällen under de senaste 12 månaderna), andel (%)	16,4%	14,9%	12%	10%	Källa: Personalsystemet
	God tillgänglighet till service och bra bemötande i kontakt med kommunen <i>Huvudansvar: KS/KLF</i> <i>Medansvariga: KS/SBF, BIN, BMN, KULN, STN, SOCN, VAN, VON, ÖFN, KFAB, KVAAB, VSR</i>	Medborgarundersökningen - Bra bemötande vid kontakt med tjänsteperson i kommunen, andel (%)	81,6%	84,3%	89%	89%	KOLADA: N00640 (v. 51) Källa: SCB medborgarundersökning.
Medborgarundersökningen - Att få svar på frågor till kommunen fungerar bra, andel (%)		72,1%	71,5%	76%	76%	KOLADA: N00647 (v. 51) Källa: SCB medborgarundersökning.	

Redovisning av delegationsbeslut

Förvaltningens förslag till beslut

Vuxenutbildnings- och arbetsmarknadsnämnden lägger anmälan av delegationsbeslut till handlingarna.

Sammanfattning av ärendet

Redovisning av beslut fattat på vuxenutbildnings- och arbetsmarknadsnämndens vägnar perioden 2025-04-14 - 2025-06-04.

Ärendets handlingar

- Sammanställning – Delegationsbeslut 2025-04-16 – 2025-06-04

Rasmus Berglöv
Utredare

Beslutet skickas till:

Akten

Komvux

Komvux

Vår utredningssekreterare:
Julia HolmlundUtredningssekreterare telefon
0150-57736Datum
2025-06-04

Mottagare:

Vuxenutbildnings- och arbetsmarknadsnämnden

Handläggare e-post
julia.holmlund@katrineholm.se

Vår beteckning

-

Redovisning av delegationsbeslut tagna på nämndens vägnar under perioden 2025-04-16 – 2025-06-04

Kommunal vuxenutbildning

Ärendegrupp/Ärende	Antal
Mottagande och antagning av elever	
Beslut om att ta emot elev till utbildning på grundläggande nivå eller till särskild utbildning på grundläggande nivå, även från annan kommun	102
Beslut om mottagande och antagning av elev till utbildning på gymnasial nivå eller till särskild utbildning på gymnasial nivå, även från annan kommun	924
Beslut om mottagande av elev till svenska för invandrare, även från annan kommun	63
Sökande till annan huvudman	
Yttrande till annan huvudman om den sökande uppfyller villkoren att delta i utbildning på grundläggande nivå eller särskild utbildning på grundläggande nivå, i de fall ansökan avser utbildning som anordnas av annan huvudman	0
Yttrande till annan huvudman om kommunen åtar sig att svara för kostnaderna för den sökandes utbildning, i de fall en ansökan avser utbildning på gymnasial nivå eller särskild utbildning på gymnasial nivå som anordnas av annan huvudman	4

Ärendegrupp/Ärende	Antal
Yttrande till annan huvudman om kommunen åtar sig att svara för kostnaderna för den sökandes utbildning, i de fall en ansökan avser svenska för invandrare som anordnas av annan huvudman	0
Förklara eleven behörig att delta i utbildning i folkhögskola som motsvarar kommunal vuxenutbildning i svenska för invandrare i samband med beslut om mottagande enligt SL 20 kap. 33 §	0
Beslut om ersättning till folkhögskola som tagit emot elev till utbildning i svenska för invandrare	0
Studiestartsstöd	
Beslut om sökande tillhör målgruppen för studiestartsstöd	1
Upphörande och återupptagande av studier	
Besluta om att utbildningen ska upphöra om elev saknar förutsättningar att tillgodogöra sig utbildningen eller annars inte gör tillfredsställande framsteg.	1
Beslut om att låta elev återuppta studier på grund av att särskilda skäl föreligger. Gäller de fall där beslut tidigare fattats att utbildningen ska upphöra för elev som saknar förutsättningar att tillgodogöra sig utbildningen eller annars inte gör tillfredsställande framsteg.	0
Undervisningens omfattning inom sfi	
Beslut om att sfi för en elev får omfatta mindre än 15 timmars undervisning i veckan, om eleven begär det och det är förenligt med utbildningens syfte.	0

Fullständig förteckning över fattade beslut finns att tillgå vid sammanträdet.