



*Illustration Mondo arkitekter.*

## **Antikvarisk konsekvensbedömning kulturmiljö**

*Antikvariskt underlag i samband med detaljplanearbete.*

Fastighet: **Järven 3**  
Adress: **Oppundavägen 29**  
Stad: **Katrineholm**

### **Bakgrund**

Undertecknad har anlitats som byggnadsantikvarisk konsult i kulturhistoriska frågor, i samband med detaljplanearbete för ovanstående fastighet genom Katrineholms Fastighets AB, KFAB. Uppdraget har bestått i att bidra med antikvariskt projekteringsstöd vid planeringen av ny tillbyggnad till Tallåsskolan i Katrineholm. I uppdraget har även ingått att upprätta en antikvarisk konsekvensbeskrivning med bedömning om påverkan på Tallåsskolan och riksintresset för kulturmiljövård.

### **Syfte**

Den antikvariska *konsekvensbedömningens* syfte är att redogöra för de kulturhistoriska och fysiska konsekvenser för föreslagna tillbyggnad i detaljplaneskedet och vad de medför för påverkan på skolans och byggnadens kulturvärde samt riksintresset. Den antikvariska konsekvensbeskrivningen utgör ett av underlagen i planprocessen.

## **Kunskapsunderlag**

En antikvarisk förundersökning med värdebeskrivning och konsekvensbedömning har tagits fram i ett tidigare skede av WSP i Göteborg 2018, genom Andreas Hansen. Konsekvensbedömningen resulterade i att dåvarande förslag hade en för stor påverkan på Tallåsskolan.

## **Samrådsyttrande avseende påverkan på kulturmiljön från Länsstyrelsen**

*Länsstyrelsens samlande bedömning:* "Länsstyrelsen bedömer att detaljplanen, som den utformats i samrådsförslaget inte tar tillräckligt hänsyn till kulturvärdena på platsen och intresset av en god helhetsverkan..". Fråga har även väckts om byggnadsminnesförklaring 2018-09-10.

## **Utveckling och bearbetning av förslaget.**

Efter inkomna synpunkter från länsstyrelsen har förslaget bearbetats och utvecklats under hösten 2018, med utgångspunkt från den antikvariska förundersökningen. Ett avstämningsmöte med länsstyrelsen hölls 2019-01-18 där utförda ändringar presenterades.

## **Alternativen friliggande byggnad- tillbyggnad har utretts.**

*I ett tidigt skede i projekteringen har olika alternativ till placering av ny skolbyggnad utretts.*

Ur antikvarisk mening har i förundersökningen och den tidigare konsekvensutredningen och i yttrande från länsstyrelsen en *friliggande skolbyggnad* rekommenderats som lämpligast alternativ, eftersom den fysiska exteriörpåverkan på Tallåsskolans fasad mot skolgården då blir helt opåverkad, och den långa byggnadskroppen förblir avläsbar med obruten fasad mot skolgården.

Ur ett brukarperspektiv och långsiktigt användande, med önskad samverkan och överblick och förflyttning mellan byggnadernas lokaler och funktioner, har detta alternativ bedömts som mindre lämpligt och långsiktigt ogynnsamt. Skolverksamheten önskar genom det nya utbildningskonceptet som framtagits, en direkt samverkan mellan byggnadernas varierande lokaler och verksamheter. En interiör förbindelse har bedömts som en nödvändighet mellan byggnaderna, med de fördelar som invändiga kopplingar och smidig förbindelser mellan våningsplanen och direkt kommunikation medför, utan att behöva ta sig ut och in mellan olika skolbyggnader.

En negativ konsekvens med en fristående byggnad är också att det innebär för Tallåsskolan del en mer omfattande interiör ombyggnad av lokalerna med planlösningsförändringar med nya hissar och flera tillkommande funktioner för att den skall fungera som användbar fristående lokal. En tillbyggnader med kopplingar från nybyggnaden på de olika våningsplanen tillför stora värden och underlättar avsevärt kommunikationerna i lärandemiljön som helhet.

# Konsekvensbedömning

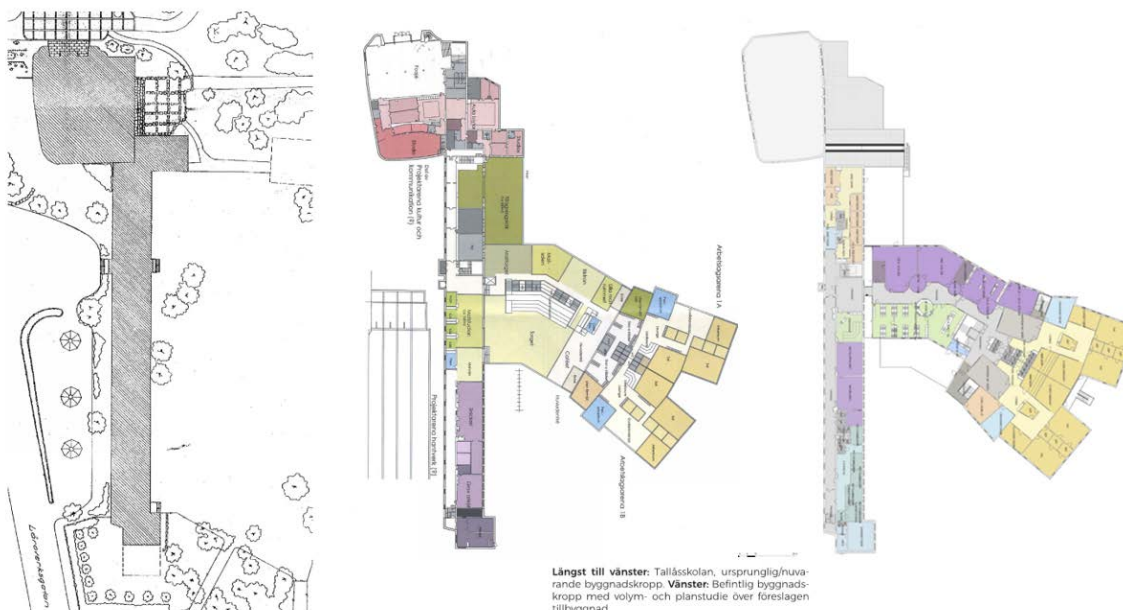
## Antikvariska utgångspunkter vid bearbetning av tidigare förslag.

*Inför bearbetningen av det tidigare förslaget sattes följande utgångspunkter upp i nom projektgruppen.*

1. Ny adderad arkitektur skall matcha Tallåsskolans höga arkitektoniska värden. Ny årsring (tillbyggnad) skall ha hög arkitektonisk kvalitet och hantverksmässigt utförande i material och detaljer.
2. Ett lämpligt förhållningssätt är att tillbyggnadens gestaltning skall spegla vår tids tillägg med ett tydligt förhållningssätt och respekt till Tallåsskolan men samtidigt i en dialog med befintlig arkitektur och fasaduttryck som kan innebära både kontrastering och "besläktning" och associationer" i t.ex. fasadspråk, fönsterproportionering och val av kvalitativa äkta material.
3. Ett respektfullt och intressant möte med ett *innerum* skall skapas mellan byggnaderna som tillvaratar och synliggör Tallåsskolans fasadkvaliteter i material och specifika detaljer såsom tegelfasad med klocka, entrémotiv etc.
4. Ett lägre trappande möte mellan byggnaderna under takfotshöjd och utan ingrepp i Tallåsskolans skiffertak skall eftersträvas
5. Byggnaderna skall ha separerade tekniska system, så att man kan undvika dessa komplikationer med t.ex. volymkrävande installationsstråk vid mötet mellan byggnaderna.
6. Ett tekniskt och arkitektoniskt väl utfört glasat möte i tak och fasader bedöms som lämpligast
7. Förbindelsepänger mellan byggnaderna förläggs till fönsterbröstningslägen.
8. Markförhållanden interiört vid mötet studeras och skall säkras estetiskt.
9. Rena takytor och takfot på tillbyggnad som kontrast mot det lätta vackra skiffertaket.
10. Exponerad fasad interiört vid mötet mellan byggnaderna.
11. Hög arkitektonisk verkshöjd på nybyggnaden och en arkitektur som står sig över tid (åldringsbeständighet)
12. En reversibel konstruktiv byggnadskonstruktion skall tillämpas vid mötet mellan byggnaderna, ett "varsamt möte" med minimering av fasadingrepp i Tallåsskolan
13. Höga bevarandekrav på interiörens planlösning i Tallåsskolan med återställande av tidigare utbytta och bortbyggda kvaliteter.
14. Återskapa viktiga värden i Tallåsskolan som t.ex. återställande av träfönster, portar etc. efter förlagor och fotografier.

## Konsekvensbedömda handlingar

Handlingar som konsekvensbedömts nedan är upprättade av MONDO Arkitekter Ab, Utdrag av dessa handlingar har fogats in i denna konsekvensbeskrivning och bedömts under olika avsnitt under rubrikerna; *Beskrivning, Beaktanden och konsekvenser.*

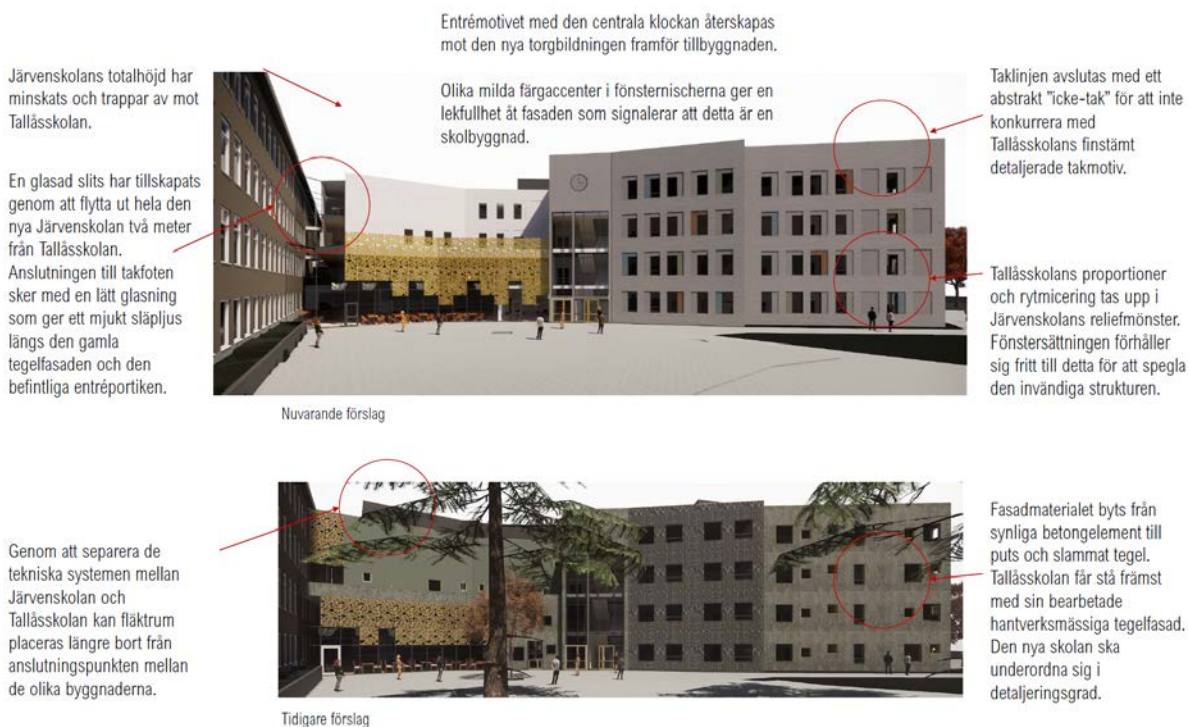


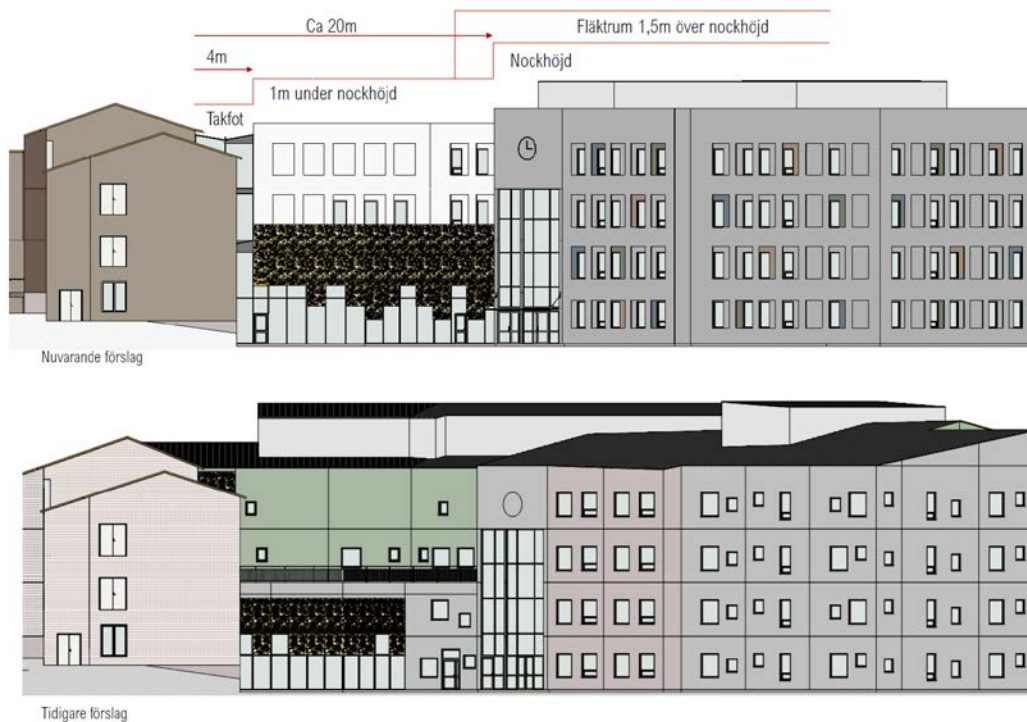
Tidigare konsekvensbeskrivet förslag

Nu omarbetat förslag som konsekvensbedöms nedan

## Bearbetningar

Det tidigare förslaget som konsekvensbedömdes av WSP, utgörs av mittenfiguren ovan, och det nu bearbetade utgörs av den högra figuren. Det övergripande målet har varit att lyfta fram Tallåsskolans kvaliteter i det exteriöra och interiöra mötet med tillbyggnaden och utforma anslutningarna mot fasad och till våningsplanen så varsamma som möjligt och samtidigt skapa ett vackert rum i mötet mellan byggnadskropparna. De väsentliga åtgärderna och nu utförda bearbetningarna har sammanfattats i nedanstående bilder med texter.





## Konsekvenser – Utemiljö- fasaduttryck och gårdsbild

### Beskrivning

Byggnaden har i huvudsak behållits till sin tidigare noga utarbetade och önskade planform med sina verksamhetslokaler, men flyttats ut från Tallåsskolan med ytterligare två meter och trappats ned väsentligt vid mötet.

### Beaktanden

Nybyggnaden har glasats upp vid mötet, och sänkts och volymen har succesivt trappats ned till under Tallåsskolans takfot vid anslutningen. Nybyggnadens takform har ändrats radikalt och sänkts och utformats som ett platt och dolt "icke-tak" för att skapa stringens och inte formmässigt konkurrera med Tallåsskolans vackra skiffertak. Fasaderna har omarbetats i en dialog med Tallåsskolans fönstersättning men ges ett kontrasterande fasadmateriäl (puts). Nybyggnaden blir mer diskret från ett gatuperspektiv och arkitektoniskt mer bearbetade och intressantare fasader i skolgårdsmiljön.

### Konsekvensbedömning

Omarbetningarna innebär en tydligare avläsbar gräns mellan nytt och befintligt, och ett varsammare förhållningssätt där befintliga arkitektoniska kvaliteter kan behållas och synliggöras och förstärkas och ses som en tillgång vid mötet mellan byggnaderna.



Anslutningen mellan byggnaderna sker via bryggor över ljusschaktet. Bjälklagshöjderna har anpassats efter Tallåsskolan för att undvika en hissanslutning. De glasade schakten är två meter djupa och möjliggör att befintliga fönster i fasad kan sitta kvar i största mån. Entréportiken och skolklockan behålls och accentueras genom släppluset från glastaket. Det bjälklag som skär tvärs portiken flyttas ut ytterligare en meter från fasaden.

På grund av att vi ansluter till en souterrängvåning i Tallåsskolan behöver plan 1 sänkas i förhållande till befintlig marknivå. Befintlig granitstenssockel behålls och skarven doljs interiört med en upphöjd sittyta kombinerat med blomlådor. Även utvändigt behålls befintlig marknivå i anslutning till fasaden med hjälp av en stödmur och odlingar.



## Konsekvenser innemiljö – Ett vackert rum skapas i mötet mellan byggnaderna

### Beskrivning

Det största arbetet vid omarbetningen av förslaget, har lagts på det interiöra mötet mellan byggnaderna. Där utgångspunkten har varit att skapa ett *varsamt möte* och ett vackert rum med utnyttjande av de välhållna tegelfasaderna på Tallåsskolan som en interiör kvalitet.

### Beaktanden

Så få ingrepp i Tallåsskolans fasad som möjligt har föreslagits av varsamhetsskäl. Dessa har förlagts till fönsterbröstningslägen med anslutningar via lätta spänger, se vidare bildtexter i illustrationen ovan.

### Konsekvenser.

En utmaning har varit att lösa nivåskillnaderna i markplan med bibehållande av Tallåsskolans marknivåer och entrémotiv med klocka. Ytterligare detaljstudier krävs i denna del där det finns olika varianter på lösningar att vidarestudera i markplan.



*Ett vackert öppet och ljust rum skapas i mötet mellan byggnaderna.*

## Påverkan på kulturmiljön och riksintresset

I den antikvariska förundersökningen har uttrycket för riksintresset utretts och beskrivits ingående. Förslag till skyddsbestämmelser och varsamhetsbestämmelser har även utarbetats för Tallåsskolan och övriga byggnader i kv. Järven 3. För påverkan på dessa faktorer och förslag till skyddsbestämmelser hänvisas till den antikvariska förundersökningen

### **Sammanfattande konsekvensbedömning**

Uppgiften som givits med *antikvariskt medverkan och projekteringsstöd* i detaljplaneskedet, har varit att utveckla ny adderad skolarkitektur på platsen med särskilt fokus på möjligheten till en anslutande tillbyggnad till Tallåsskolan. Att utveckla utgångspunkter för en sådan tillbyggnad utifrån beaktande och synliggörande av de kulturhistoriska värdena och byggnadskvalitéerna i Tallåsskolan.

Min bedömning är att det redovisade förslaget tar stor hänsyn till de värden och utgångspunkter som sammanställts i de *Antikvariska utgångspunkterna* som redovisas på sid 3 i denna handling. Min bedömning är att den tillbyggnad som konsekvensbedömts här med högt ställda arkitektoniska krav, är möjlig att utföra utan att Tallåsskolans höga kulturhistoriska värde förvanskas.

Stockholm 2019-02-27

Per Nelson

Byggnadsantikvarie SPBA

MEDLEM I SVERIGES PRAKTISERANDE BYGGNADSANTIKVARIER SPBA