



**Sammanträdande organ**

Vuxenutbildnings- och arbetsmarknadsnämnden

**Tid**

2025-12-15 klockan 13:15

**Plats**

AME, Värmbol

**Nr**

**Ärende**

**Beteckning**

1	Upprop	
2	Val av justerare	
3	Fastställande av dagordning	
4	Verksamhetsinformation - SFI för föräldralediga - Nya lagkrav och handlingsplan SFI - Genomgång samhällsorienteringskurs - Uppdatering upphandlade leverantörer - Nulägesrapport sysselsättningsstrategin - Progressionsverktyget - Campus pilot SYV - Umeå universitet	
5	Månadsrapport sep-nov 2025	VAN/2025:49
6	Plan med budget 2026	VAN/2025:110
7	Rapport från kontroll av dataskyddsefterlevnad 2025	VAN/2025:63
8	Yttrande - Produktivitetskommissionens betänkanden - Goda möjligheter till ökat välstånd och fler möjligheter till ökat välstånd	VAN/2025:98
9	Redovisning av delegationsbeslut	VAN/2025:7, VAN/2025:99
10	Meddelanden	VAN/2025:47, VAN/2025:95

## Månadsrapport sep-nov 2025

### Förvaltningens förslag till beslut

Vuxenutbildnings- och arbetsmarknadsnämnden beslutar att godkänna månadsrapporterna för september, oktober och november 2025 och lägga dessa till handlingarna

### Sammanfattning av ärendet

Vuxenutbildnings- och arbetsmarknadsnämnden har tagit del av månadsrapporterna för september, oktober och november 2025. Rapporterna innehåller verksamhets-, ekonomisk- och personalredovisning.

Under september redovisar nämnden en positiv avvikelse på +8 113 tkr. För oktober månad redovisas en positiv avvikelse på +6 548 tkr och för november en positiv avvikelse på + 1 332 tkr. Prognosen i november för helår är + 4 000 tkr.

Utöver rapporterna har nämnden även tagit del av bilagan utvärdering av kombinationsutbildning våren 2025. Kombinationsutbildningen var ett nytt koncept som togs fram och testades i våras i syfte att stärka intresset för vårdruket och även ge möjlighet för eleverna att kvalificera sig för sommarjobb inom äldrevården. Utvärderingen har gjorts för att en ny omgång av kombinationsutbildning kommer startas inom en snar framtid. Genom erfarenheterna från den första omgången möjliggörs en förbättring av konceptet. Eftersom det är ett nytt grepp som prövas för att både öka genomströmningen inom sfi och stärka komvux roll som kompetensförsörjande aktör vill förvaltningen delge utvärderingen till ledamöterna.

### Ärendets handlingar

- Månadsrapport september 2025
- Månadsrapport oktober 2025
- Månadsrapport november 2025
- Bilaga – Utvärdering av kombinationsutbildning våren 2025

Rasmus Berglöv  
Utredare

Beslutet skickas till: Akten

# Månadsrapport september

Månadsrapport

Vuxenutbildnings- och arbetsmarknadsnämnden

# Innehållsförteckning

<b>Verksamhetsredovisning .....</b>	<b>3</b>
Verksamhetsrapport .....	3
Redovisning av fullföljda utbildningar och avbrott.....	3
Antal kursdeltagare på grundläggande och gymnasial nivå.....	4
Resultat efter avslutad insats per månad för deltagare i arbetsmarknadsåtgärd .....	6
<b>Ekonomisk redovisning .....</b>	<b>8</b>
Driftredovisning.....	8
<b>Personalredovisning.....</b>	<b>10</b>

# Verksamhetsredovisning

## Verksamhetsrapport

### Komvux

Rektor och sfi-lärare har varit på Familjecentralen och informerat om sfi för föräldralediga. Det har flera gånger konstaterats att eleverna tappar en del av sin språkutveckling under föräldraledigheten och detta är därför en ny satsning för att erbjuda fortsatt sfi under tiden eleven är föräldraledig. Den första gruppen startade sin utbildning 15 september. 12 elever med barn i åldern från 1 månad upp till 18 månader har hittills antagits.

Från 15–19 september var det Mötesplats Vux med olika webinar som rektorerna och lärarna deltog i. Konferensen anordnas av Skolverket och syftar till att öka erfarenhetsutbytet mellan kollegor i hela landet samt fungera som informationskanal för viktiga förändringar inom vuxenutbildningen.

Rektorer i Länet för vuxenutbildningen har träffats. En hel del tid ägnades åt att diskutera sfi, däribland skärpta krav på tidsbestämd längd för hur länge det ska vara möjligt att studera sfi.

### Redovisning av fullföljda utbildningar och avbrott

Enligt årshjulet i det systematiska kvalitetsarbetet ska komvux redovisa till nämnden i vilken grad eleverna inom vuxenutbildningen har fullföljt sina utbildningar samt i vilken utsträckning avbrott har gjorts.

Tabellerna nedan bygger på de elever som deltagit i vuxenutbildning under våren 2025.

Genomförd utbildning	Godkända betyg	Icke godkända betyg	Andel godkända betyg
Gymnasiala kurser internt	75	39	66%
Gymnasiala kurser externt	1380	348	80%
Grundläggande kurser	102	30	77%
SFI	53	16	77%

Andelen godkända betyg från vårens kurser ligger på normala nivåer på grundläggande nivå, sfi samt externa gymnasiala kurser, men har på gymnasial nivå i egen regi sjunkit. Svagast har resultaten varit inom matematik och då primärt matematik 1a. Inom de mer avancerade kurserna är resultaten högre. Uppföljning av detta kommer att fortsätta under året.

Avbrott	Påbörjade kurser	Avbrott	Andel avbrott
Gymnasiala kurser internt	218	76	35%
Gymnasiala kurser externt	2957	535	18%
Grundläggande kurser	275	59	21%
SFI	313	95	30%

Andelen avbrott inom sfi ligger traditionellt högt och även om insatser har gjorts på området för att minska dessa kvarstår faktum att många elever av olika orsaker väljer att avbryta sin sfi-utbildning. Mer

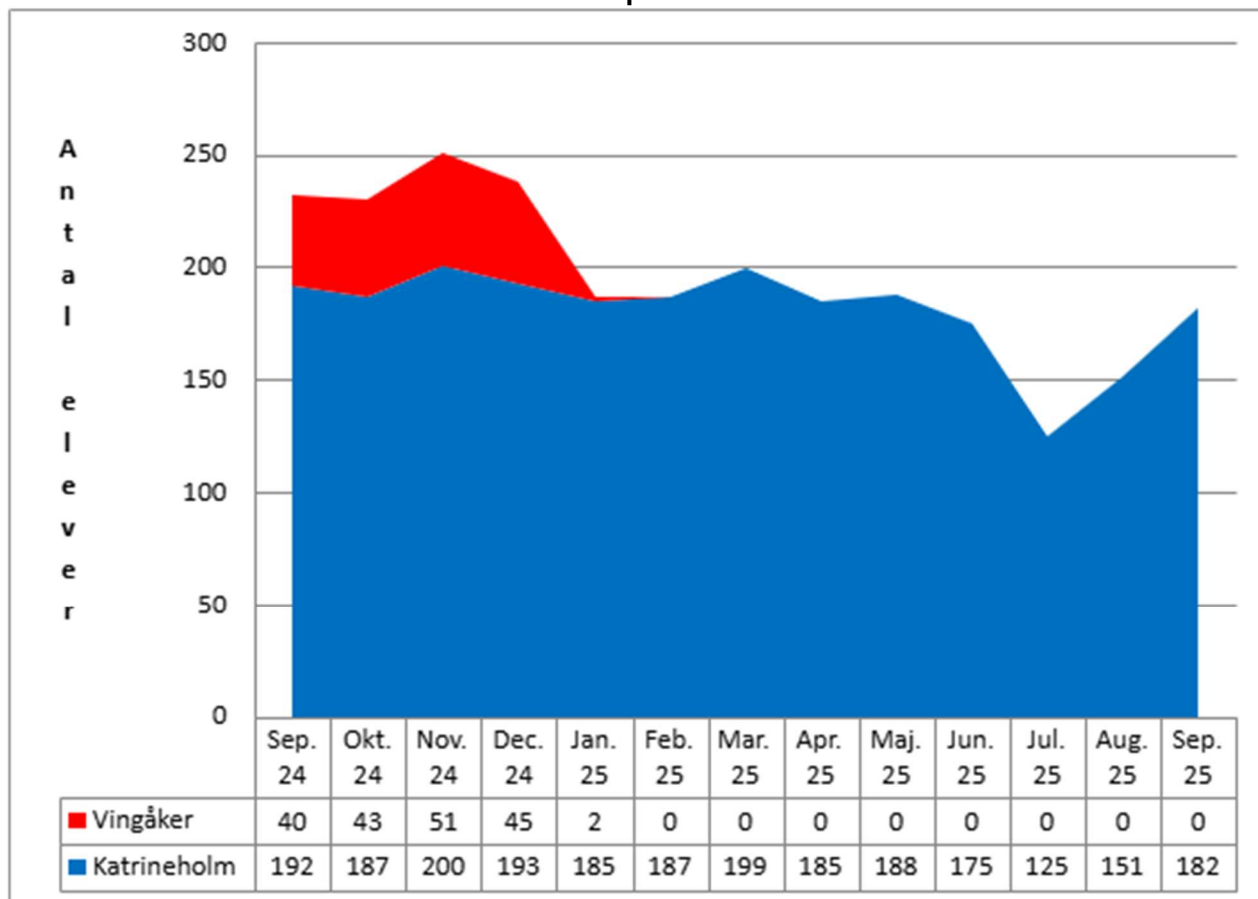
anmärkningsvärt är den höga andelen avbrott på de interna kurserna på gymnasial nivå där andelen avbrott uppgått till över en tredjedel vilket är en avvikelse i förhållande till tidigare jämförande perioder. Avbrotten kommer att bli föremål för vidare analys under året.

### Antal kursdeltagare på grundläggande och gymnasial nivå

Månad	Eget utförande				Externt utförande	
	Grundläggande nivå	Stödverksamhet	Lärvux	Gymnasial nivå	Gymnasial nivå	Yrkesvux & Lärling
Januari	114	10	11	107	214	552
Februari	110	10	18	102	204	506
Mars	97	6	18	92	178	571
April	96	10	11	88	160	567
Maj	94	10	11	13	156	575
Juni	82	14	11	16	216	417
juli	70	14	0	16	169	340
Augusti	63	15	10	51	349	287
September	58	20	17	47	321	530

Efter den sedvanliga nedgången av elevvolymen under sommaren har totalen gått upp igen under hösten och såväl de allmänna som de yrkesinriktade kurserna på gymnasial nivå som ges via externa anordnare har ökat kraftigt.

## Antal elever som läser svenska för invandrare per hemkommun



Efter den säsongsmässiga volymnedgången under sommarmånaderna har återigen antalet sfi-studerande stigit under augusti och september. Bedömningen är att elevvolymen kommer att vara tämligen stabil under årets återstående månader.

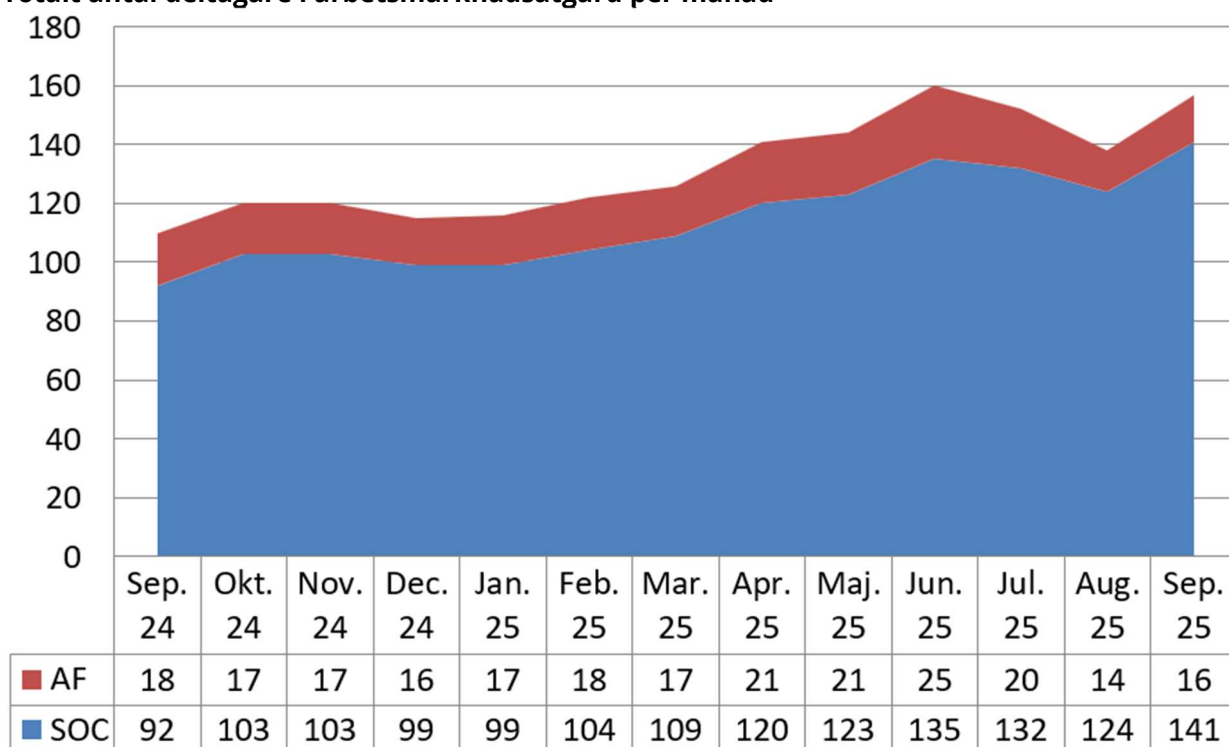
### Arbetsmarknad

Stort fokus har legat på budgetpropositionen och den del som handlar om aktivitetskravsreformen samt vilket genomslag denna bedöms få på verksamheten. Det kan konstateras att kommunernas roll i arbetsmarknadspolitiken kommer att förstärkas men att det också kommer medföra ett utökat ansvar. Alla detaljer är i nuläget ännu inte helt kända men förberedelser görs för att bemöta ett troligt ökat behov av deltagarplatser.

Arbetsmarknadsenheten har genomfört en samverkansdag med ekonomiskt bistånd med fokus på samarbetet mellan enheterna. Tillsammans har det analyserats vad som fungerar bra och var utvecklingsbehoven finns. Bland annat har diskussion förts kring risker med för högt ställda respektive för lågt ställda krav på individerna. Dagen resulterade i att enheten nu ska arbeta vidare med operativa insatser, strategiska insatser och samverkansfrämjande initiativ för att utveckla samarbetet ytterligare.

Även Arbetsförmedlingen har haft ett samverkansmöte i Värmbol. Förutom arbetsmarknadsenheten var representanter från grannkommunerna Vingåker och Flen inbjudna samt privata aktörer inom *Rusta och matcha*.

## Totalt antal deltagare i arbetsmarknadsåtgärd per månad



I rapporten för juni och juli var inte samtliga deltagare registrerade i rätt kategori varför volymerna för dessa båda månader här har reviderats. Detta gäller primärt deltagare kopplade till Arbetsförmedlingens insatser. Anledningen är eftersläpning i administrationen under semestrarna.

Under september fortsatte den anvisade andelen deltagare från socialförvaltningen att öka och nådde den hittills högsta siffran för året. Nedgången av anvisningar från Arbetsförmedlingen beror till stor del på att flera subventionerade anställningar har avslutats eller överförs till ny arbetsgivare.

Under september månad skrevs 21 nya deltagare in samtidigt som 8 avslutades. Av dessa avslutades 2 personer till egen försörjning, 1 gick till anställning på Samhall, 1 person gick till studier med CSN, 1 person fick aktivitetsersättning hos Arbetsförmedlingen och 3 återgick till ekonomiskt bistånd. Fortsatt är låg närvaro och upplevd hälsoproblematik hos deltagarna de största hindren när det gäller individernas progression mot arbete eller studier.

## Resultat efter avslutad insats per månad för deltagare i arbetsmarknadsåtgärd

Period	Andel som börjar arbeta efter avslutad insats	Andel som börjar studera efter avslutad insats
T.o.m. innevarande månad	20%	5%

Andelen deltagare som har avslutats till arbete eller studier är i princip oförändrade i förhållande till föregående månads rapport.

## Campus

Beslut har kommit från Mälardalens universitet att inte ge startbesked för socionomprogrammet i decentraliserad form på lärcentrum Campus i Katrineholm med anledning av interna omorganisationer på Mälardalens universitet. Universitetet vill därför vänta och se vilken strategisk inriktning som ska gälla för arbetet med lokala Campus i närområdet Sörmland/Västmanland.

Uppstart har genomförts under månaden av YH-utbildning specialistundersköterska med inriktning mot psykiatri där 10 nya studenter nu har startat.

Ansökan om statsbidrag för lärcentrum har lämnats in tillsammans med Vetlanda och Ronnebys kommuner i syfte att utveckla lärcentrum genom förbättrad teknik och kompetensutveckling för studenter och personal.

Samtal har även företagits med Regionen och andra kommuner gällande kompetensförsörjning inom gröna näringar.

Analys av resultat från enkät till företag angående kompetensbehov visar att 14 av 23 svarande företag har behov av att kompetensutveckla sin befintliga personal. 15 av 23 har någon form av rekryteringsbehov. Resultat ska tas vidare i arbetsgruppen Kompetensrådet där bland annat Komvux och Campus tittar på vad som kan göras inom respektive verksamhet. Kompetensrådet är en samverkansgrupp mellan Katrineholms kommun, näringslivet, Arbetsförmedlingen samt närliggande kommuner för att identifiera bristyrken och behov av kompetensinsatser.

# Ekonomisk redovisning

## Driftredovisning

Avdelning	Utfall ack	Utfall ack fg år	Budget ack	Avvikelse ack	Prognos avvikelse
800 Förvaltningsledning	-5 594	-5 206	-6 557	963	0
801 Komvux	-2 806	-19 172	-10 982	8 177	4 000
802 Arbetsmarknad	-11 547	-13 805	-10 386	-1 161	0
	<b>-19 947</b>	<b>-38 183</b>	<b>-27 925</b>	<b>7 978</b>	<b>4 000</b>

### Vuxenutbildnings- och arbetsmarknadsnämnden

Vuxenutbildnings- och arbetsmarknadsnämnden redovisar en positiv avvikelse på 8 113 tkr i förhållande till budget till och med september månad. Prognosen för året ligger kvar på +4 000 tkr. Prognosen förklaras av intäkter som inkommit för Yrkesvux 2024 (statsbidrag).

### Förvaltningsledning

Inom verksamheten budgeteras och redovisas kostnader och eventuella intäkter för nämnd, ledning och stab. Även Campus och ESF-projektet Samkraft redovisas inom denna verksamhet. Verksamheten redovisar sammantaget en positiv avvikelse för perioden på +1 073 tkr. Den positiva avvikelsen förklaras främst av att projekt Samkraft har en upparbetad intäkt på +772 tkr som kommer att förbrukas under året. Övriga delar av verksamheten redovisar mindre avvikelser för perioden. Prognosen för året är +/- 0 tkr.

### Komvux

Inom verksamheten budgeteras kostnader och intäkter för komvux, sfi och samhällsorientering (SO). Verksamheterna redovisar för perioden en positiv avvikelse på +6 618 tkr. Prognosen för året är +4 000 tkr.

Under våren ökade antalet kursdeltagare på samhällsorientering (SO), det var främst deltagare med ukrainska som modersmål som skrevs in på kursen. Detta gör att intäkterna för perioden är högre än budgeterat samtidigt som kostnaderna inte ökat i samma takt.

Det kan konstateras att intäkterna från Migrationsverket, i form av schablonersättning för nyanlända, ökat under året och ligger i nuläget över budgeterat. Dessa intäkter är en del av finansieringen av sfi. Prognosen för året är dock +/-0 då förstärkning på personalsidan kommer att ske under hösten.

Kostnaderna för köp av allmänna och grundläggande kurser (ej yrkesvux) ligger högre än budgeterat och bidrar till en negativ avvikelse för perioden för komvux exkl. yrkesvux.

Under sommaren tog Skolverket beslut om redovisningen av Yrkesvux 2024. Då bidraget redovisas tillsammans med flera andra kommuner i Sörmland visade det sig att Katrineholm får behålla en betydligt större del av bidraget än vad som beräknades vid årsskiftet. Detta handlar om totalt 8,1 mnkr varav 1,6 mnkr har betalats ut till Vingåker. Resterande 6,5 mnkr är bokförda i resultatet och bidrar till den stora positiva avvikelse som Komvux totalt redovisar för perioden. I dagsläget finns planer på att använda cirka 2,5 mnkr

av dessa medel under året. Prognosen för året är därför + 4 000 tkr. Detta kan dock komma att ändras beroende på vilka beslut som tas under kommande månader.

När det gäller yrkesvux 2025 har intäkter prognostiserats för perioden. Prognosen utgår ifrån att en viss del av de producerade poängen ska medfinansieras av kommunen vilket är kravet från Skolverket.

### Arbetsmarknad

Inom verksamheten redovisas kostnader och intäkter för arbetsmarknadsenheten, åtgärdsanställningar och feriejobb. Verksamheten redovisar sammantaget en negativ avvikelse för perioden på +422 tkr. Prognosen för året är +/- 0 tkr.

Huvudprojekt	Utfall ack	Budget helår	Kvar av årets budget	Prognos avvikelse mot budget helår
800000 Bärbara datorer	0	-560	560	0

I budget 2025 har vuxenutbildnings- och arbetsmarknadsnämnden tilldelats investeringsmedel för bärbara datorer. Behovet är kopplat till digitala nationella prov och inköp kommer att göras i slutet av året.

# Personalredovisning

## Arbetsmiljö

Arbetet med att analysera resultatet från medarbetarundersökningen och ta fram handlingsplaner utifrån resultatet har fortgått under månaden.

## Sjukfrånvaro

Den totala sjukfrånvaron för augusti var 1,28% (4,06% fg. år) inkl. åtgärdsanställda och ferieanställda. Sjukfrånvaron exkl. åtgärdsanställda var i augusti 1,37% (11,53% fg. år). Detta visar att sjukfrånvaron ligger betydligt lägre än samma månad förra året. Under 2024 skedde dock ett stort omställningsarbete och antalet anställda är idag inte lika många. Detta gör att en jämförelse mellan åren inte är helt rättvisande.

# Månadsrapport oktober

Månadsrapport

Vuxenutbildnings- och arbetsmarknadsnämnden

# Innehållsförteckning

<b>Verksamhetsredovisning .....</b>	<b>3</b>
Verksamhetsrapport .....	3
Antal kursdeltagare på grundläggande och gymnasial nivå.....	3
Antal elever som läser svenska för invandrare per hemkommun .....	4
Totalt antal deltagare i arbetsmarknadsåtgärd per månad .....	5
Resultat efter avslutad insats per månad för deltagare i arbetsmarknadsåtgärd .....	5
<b>Ekonomisk redovisning .....</b>	<b>6</b>
Investeringsredovisning.....	7
<b>Personalredovisning .....</b>	<b>8</b>

# Verksamhetsredovisning

## Verksamhetsrapport

### Komvux

Komvux har genomfört en analys av vårdkombinationsutbildningen som testades för första gången under våren, denna återfinns även som bilaga till månadsrapporten. Komvux har påbörjat intervjuer av elever inför nästa start av kombinationsutbildning inom vård som ska påbörjas den 24 november.

Analys har inletts av den försämring av betygsresultat samt den ökade andelen avbrott som identifierades inom de interna kurserna på gymnasial nivå under våren. Det som hittills har framkommit utifrån den minskade måluppfyllelsen är att många av eleverna inte har aktuell studievana och därmed är svagt rustade för studier. Orienterade kurser inom matematik har satts in som åtgärd då det framför allt är inom matematik på de lägre nivåerna som eleverna inte uppnår godkända betyg. De orienterande kurserna kommer att marknadsföras i större utsträckning för att nå fler elever då det visat sig att många behöver mer tid av studier för att tillägna sig tillräckliga kunskaper på området, särskilt om lång tid förflutit sedan eleven varit aktuell i den ordinarie skolan. Detta har även påvisats när elever som läser kursen igen ofta klarar den vid andra försöket. Intensifierad studievägledning och orienterande kurser bedöms därför kunna göra eleven mer förberedd och klara kursen på ett försök i stället för två. Detta skulle i så fall innebära både en höjd måluppfyllelse och en bättre studieupplevelse för den enskilda eleven.

Vid en granskning av det förhöjda antalet avbrott kunde det härledas till att majoriteten av dessa var av administrativ orsak. Analysen påvisade att antalet elever med status "avbrott" hade vuxit i ungefär samma utsträckning som antalet elever med status "ej påbörjad" hade minskat. Det vill säga andelen elever som hade avslutat sin utbildning i förtid var ungefär densamma men fördelningen hade förskjutits mellan dessa båda kategorier. Eventuellt behöver vissa tydliggöranden ske för när respektive status ska användas för att motverka statistiska deviationer i uppföljningen framgent.

Med anledning av ett flertal avvikelser hos en av komvux privata utförare av vuxenutbildning har diskussion förts med jurister om eventuell uppsägning av avtalet. Det har beslutats att uppsägning ännu inte är aktuell och att en ny arbetsplan för att avhjälpa bristerna ska tas fram. Tidsfristen för utföraren att uppfylla kraven om korrektion av bristerna kommer att sträcka sig 6 veckor.

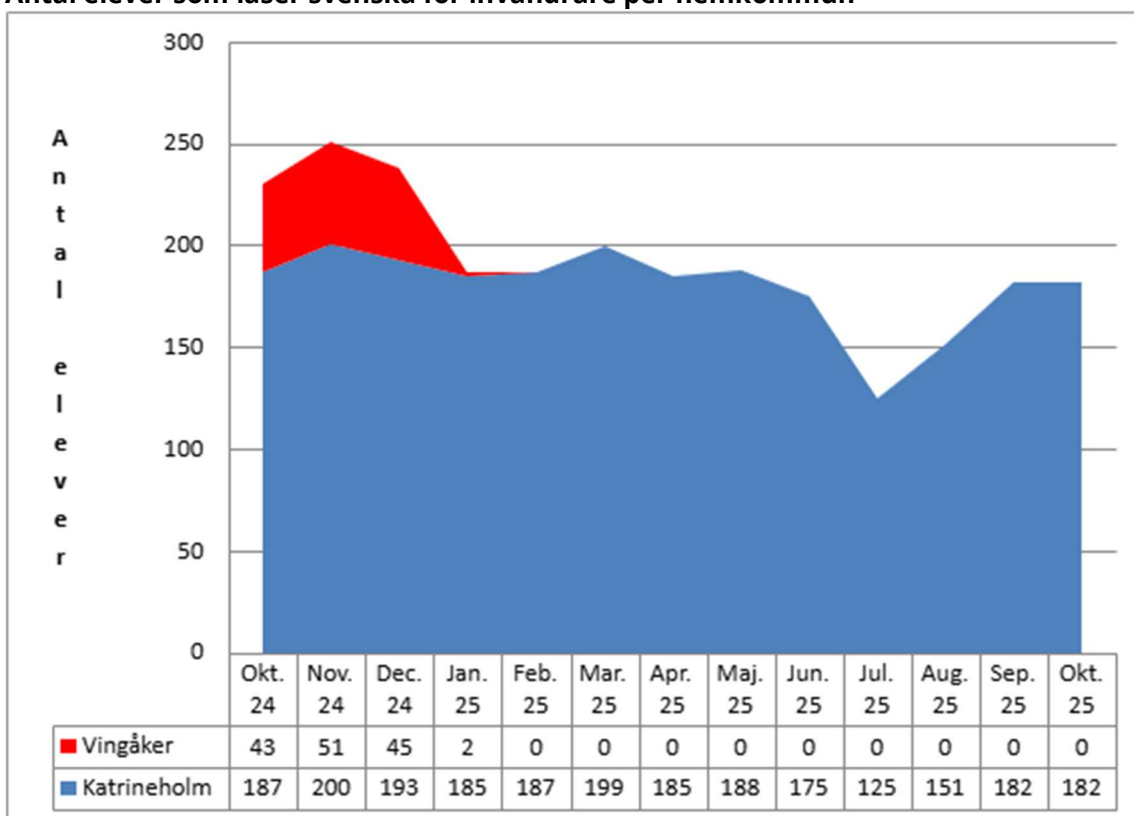
### Antal kursdeltagare på grundläggande och gymnasial nivå

Månad	Eget utförande				Externt utförande	
	Grundläggande nivå	Stödverksamhet	Lärvux	Gymnasial nivå	Gymnasial nivå	Yrkesvux & Lärling
Januari	114	10	11	107	214	552
Februari	110	10	18	102	204	506
Mars	97	6	18	92	178	571
April	96	10	11	88	160	567
Maj	94	10	11	13	156	575
Juni	82	14	11	16	216	417
juli	70	14	0	16	169	340

Augusti	63	15	10	51	349	287
September	58	20	17	47	321	530
Oktober	80	13	13	110	439	558

Efter ett antal nya kursstarter under hösten är den totala kursvolymen nu på årshögsta vilket speglar ett stort intresse att studera på komvux. Det är dock troligt att volymen kommer att sjunka något framgent då en viss andel av de nya eleverna förväntas avbryta sina studier.

### Antal elever som läser svenska för invandrare per hemkommun



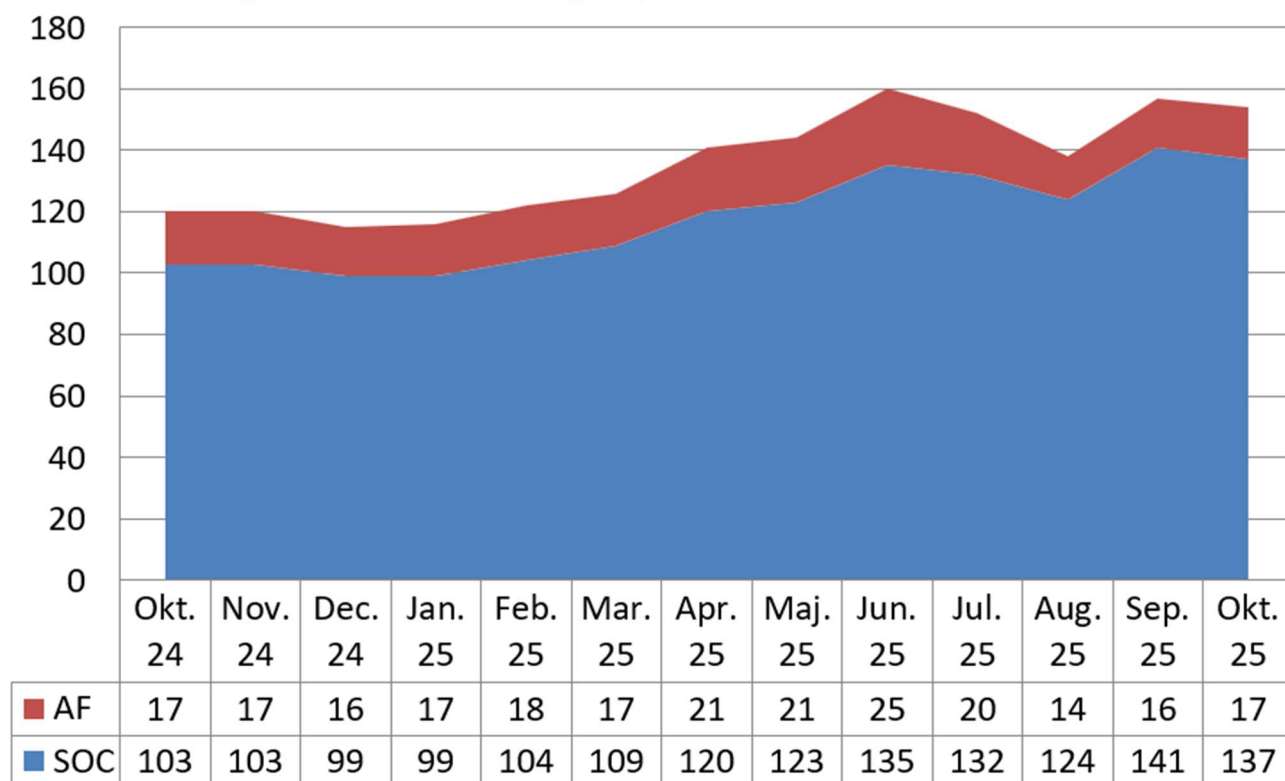
Volymen sfi-studerande är oförändrad i förhållande till föregående månad och bedöms vara stabil även framåt.

### Arbetsmarknad

Under våren sjönk arbetslösheten stadigt i Katrineholm men har sedan planat ut allt eftersom året fortgått. I förhållande till oktober föregående år ligger den dock alltjämt på en lägre nivå om 8,5% jämfört med 9,1% oktober 2024.

Arbetet med *Supported employment* har nu implementerats vid arbetsmarknadsenheten där delar av personalen nu jobbar enligt denna metod. Än så länge har bara ett fåtal deltagare introducerats i metoden men ändå börjat ge resultat genom ett par övergångar till studier eller praktik. Metoden kräver initialt mycket arbete med att bygga arbetsgivarrelationer men kan på sikt medge snabbare stegförflyttningar för de deltagare som inte begränsas av omfattande arbetshinder.

## Totalt antal deltagare i arbetsmarknadsåtgärd per månad



En smärre minskning av antalet aktiva deltagare i förhållande till tidigare månad men på fortsatt relativt höga nivåer.

## Resultat efter avslutad insats per månad för deltagare i arbetsmarknadsåtgärd

Period	Andel som börjar arbeta efter avslutad insats	Andel som börjar studera efter avslutad insats
T.o.m. innevarande månad	20%	5%

Andelen deltagare som har avslutats till arbete eller studier är i princip oförändrade i förhållande till föregående månad.

## Campus

Dialog har initierats med Mälardalens universitet angående samverkan gällande Lärare i årskurs 4-6 samt eventuellt samarbete för professionsprogrammet för lärare från universitetet. Även samarbete med Linköpings universitet om professionsprogrammet är under utredning. Professionsprogrammet innebär en nationell struktur för kompetensutveckling och innehåller ett meriteringssystem med fyra meriteringsnivåer för legitimerade lärare.

Ett möte med tekniska fakulteten på Linköpings universitet genomfördes där beslut gavs om att universitetet inte kommer fortsätta ge tekniskt basår i decentraliserad form på lärcentrum. Detta innebär att samarbetet gällande tekniskt basår upphör. Kontakt har tagits med Kungliga Tekniska Högskolan i syfte att undersöka möjligheten att samverka kring tekniskt basår med KTH i stället.

Den 19 oktober genomfördes högskoleprovet med 208 personer anmälda i Katrineholm varav 87% sedan faktiskt skrev provet. Antalet provdeltagare brukar generellt vara något lägre på hösten än på våren men var i likhet med rekordsiffrorna i april ändå mycket höga.

# Ekonomisk redovisning

Avdelning	Utfall ack	Utfall ack fg år	Budget ack	Avvikelse ack	Prognos avvikelse
800 Förvaltningsledning	-9 090	-7 202	-9 500	410	0
801 Komvux	-9 255	-24 795	-15 126	5 870	4 000
802 Arbetsmarknad	-15 802	-20 316	-16 070	268	0
	<b>-34 147</b>	<b>-52 312</b>	<b>-40 696</b>	<b>6 548</b>	<b>4 000</b>

## Vuxenutbildnings- och arbetsmarknadsnämnden

Vuxenutbildnings- och arbetsmarknadsnämnden redovisar en positiv avvikelse på 6 548 tkr i förhållande till budget till och med oktober månad. Prognosen för året ligger kvar på +4 000 tkr. Prognosen förklaras av intäkter som inkommit för Yrkesvux 2024 (statsbidrag).

## Förvaltningsledning

Inom verksamheten budgeteras och redovisas kostnader och eventuella intäkter för nämnd, ledning och stab. Även Campus och ESF-projektet Samkraft redovisas inom denna verksamhet. Verksamheten redovisar sammantaget en positiv avvikelse för perioden på +410 tkr. Avvikelsen för perioden förklaras av lägre personalkostnader än budgeterat inom ledning och stab. Prognosen för året är +/- 0 tkr.

## Komvux

Inom verksamheten budgeteras kostnader och intäkter för komvux, sfi och samhällsorientering (SO). Verksamheterna redovisar för perioden en positiv avvikelse på +6 618 tkr. Prognosen för året är +4 000 tkr.

Under våren ökade antalet kursdeltagare på samhällsorientering (SO), det var främst deltagare med ukrainska som modersmål som skrevs in på kursen. Detta gör att intäkterna för perioden är högre än budgeterat samtidigt som kostnaderna inte ökat i samma takt.

Det kan konstateras att intäkterna från Migrationsverket, i form av schablonersättning för nyanlända, ökat under året och ligger i nuläget över budgeterat. Dessa intäkter är en del av finansieringen av sfi. Prognosen för året är dock +/-0 då förstärkning på personalsidan kommer att ske under hösten.

Kostnaderna för köp av allmänna och grundläggande kurser (ej yrkesvux) ligger högre än budgeterat och bidrar till en negativ avvikelse för perioden för komvux exkl. yrkesvux.

Under sommaren tog Skolverket beslut om redovisningen av Yrkesvux 2024. Då bidraget redovisas tillsammans med flera andra kommuner i Sörmland visade det sig att Katrineholm får behålla en betydligt större del av bidraget än vad som beräknades vid årsskiftet. Detta handlar om totalt 8,1 mnkr varav 1,6 mnkr har betalats ut till Vingåker. Resterande 6,5 mnkr är bokförda i resultatet och bidrar till den stora positiva avvikelse som Komvux totalt redovisar för perioden. I dagsläget finns planer på att använda cirka 2,5 mnkr av dessa medel under året. Prognosen för året är därför + 4 000 tkr. Detta kan dock komma att ändras beroende på vilka beslut som tas under kommande månader.

När det gäller yrkesvux 2025 har intäkter prognostiserats för perioden. Prognosen utgår ifrån att en viss del av de producerade poängen ska medfinansieras av kommunen vilket är kravet från Skolverket.

## Arbetsmarknad

Inom verksamheten redovisas kostnader och intäkter för arbetsmarknadsenheten, åtgärdsanställningar och feriejobb. Verksamheten redovisar sammantaget en negativ avvikelse för perioden på +422 tkr. Prognosen för året är +/- 0 tkr.

## Investeringsredovisning

Huvudprojekt	Utfall ack	Budget helår	Kvar av årets budget	Prognos avvikelse mot budget helår
800000 Bärbara datorer	0	-560	560	560
	<b>0</b>	<b>-560</b>	<b>560</b>	<b>560</b>

I budget 2025 har vuxenutbildnings- och arbetsmarknadsnämnden tilldelats investeringsmedel för bärbara datorer. Behovet är kopplat till digitala nationella prov och inköp kommer att skjutas fram till 2026 då de digitala nationella proven inom den kommunala vuxenutbildningen skjutits fram.

# Personalredovisning

## Kompetensförsörjning

Två av komvux vägledare har deltagit i en vägledarkonferens för att få kompetensutveckling och påfyllning av aktuella förändringar på området. Biträdande rektor har varit på Bygg- och Fastighetsdagen i Sörmland för att få input från branschen. Byggsektorn har varit i en svag konjunktur en tid men kan nu komma att vända varför det är viktigt hur komvux planerar utbildningar inom sektorn framgent.

Komvux har genomfört anställningsintervjuer till den utlysta administratörstjänsten samt till tjänsten som lärare i svenska som andraspråk. Intresset för tjänsterna har varit stort och det bedöms inte vara några svårigheter att anställa personer med adekvat kompetens. Referenstagning pågår för närvarande.

## Arbetsmiljö

Under oktober har cheferna påbörjat genomförandet av årets medarbetarsamtal och lönegrundande samtal.

## Sjukfrånvaro

Den totala sjukfrånvaron hade under september ökat till 5,41% (6,68% fg. år) inkl. åtgärdsanställda och ferieanställda. Sjukfrånvaron exkl. åtgärdsanställda var i september 5,64% (5,88% fg. år). Detta visar att trots att sjukfrånvaron har ökat sedan föregående månad ligger sjukfrånvaron lägre än samma månad förra året. Under 2024 skedde dock ett stort omställningsarbete och antalet anställda är idag inte lika många. Detta gör att en jämförelse mellan åren inte är helt rättvisande.

# Utvärdering – Kombinationsutbildning med vårdinriktning

Under våren 2025 (2025-02-03 till och med 2025-05-16) genomförde Komvux en kombinationsutbildning med vårdinriktning. Syftet med utbildningen var att eleverna skulle bli mer intresserade av vårddyrket och eventuellt kunna kvalificera sig till ett sommarjobb eller behovsanställning/timvikariat inom äldrevården. Kursen innehöll:

- Vårdkurser på gymnasial nivå (omvårdnad 1 och etik och människans livsvillkor)
- En orienteringskurs på gymnasial nivå
- SFI- alt. SVA-kurser utifrån elevens språknivå
- 12 dagars APL (arbetsplatsförlagt lärande)

Utbildningen riktade sig till elever som studerade SFI eller svenska som andraspråk. Rekryteringen av deltagare skedde i samverkan med arbetsgivaren (social- och omvårdnadsförvaltningen) Arbetsmarknadsenheten och Arbetsförmedlingen.

Undervisningen genomfördes av KUI på uppdrag av Komvux.

## **Volym och avbrott**

I samband med antagningsprocessen bedömdes 22 sökande vara kvalificerade till utbildningsinsatsen. Efter intervjuer antogs 16 elever till utbildningen. Under utbildningens gång avbröt fyra elever utbildningen (25%) och 12 elever fullföljde utbildningen (75%). Tre avbrott var av personliga skäl och ett avbrott berodde på arbete/annan utbildningsinsats. Två av de tre elever som hade gjort avbrott av personliga skäl upplevde att deras språk inte räckte till för att tillgodogöra sig utbildningen.

## Studieresultat/måluppfyllelse

### Måluppfyllelse gymnasiekurser

Eleverna inom kombinationsutbildningen studerade två gymnasiekurser, Omvårdnad 1 och Etik och människans livsvillkor.

Nedan återfinns resultatet gällande måluppfyllelse:

- 100% av eleverna fick betyget F på kursen Omvårdnad 1.
- 75% av eleverna uppnådde betyget E i kursen Etik och människans livsvillkor. 25% av eleverna fick betyget F.

### Måluppfyllelse SFI- och SVA-kurser

Eleverna som studerade kombinationsutbildningen befann sig på olika språknivåer. 10 elever studerade SFI kurs C och SFI kurs D och 2 elever svenska som andraspråk delkurs 1. Under kombinationsutbildningens gång klarade ingen elev som studerade SFI sin aktuella SFI-kurs.

Däremot var måluppfyllelsen för de två eleverna som studerade svenska som andraspråk delkurs 1 100%

## Sysselsättning efter genomförd utbildning

Fyra månader efter utbildningen genomfördes korta telefonintervjuer med eleverna som fullföljde hela utbildningen. 11 av 12 elever svarade.

**Intresse för vårddyrket:** 100% av de tillfrågade (11 st) svarade att de är intresserade av att arbeta inom vårddyrket.

**Sommarjobb:** 67% (8 st) av eleverna fick sommarjobb efter utbildningen (beräknat på 12 elever).

**Sysselsättning 4 månader efter genomförd utbildning:** 58% (7 st) svarade att de arbetade. 16% (2 st) uppgav att de återgått till studier på sfi. 8% (1 st) var arbetslösa och 8% svarade ej (1st).

## Resonemang gällande utbildningsinsatsens resultat

Utifrån utbildningsinsatsens primära mål, dvs. leda till sommarjobb/arbete och intressera för vårddyrket, ses utbildningen som framgångsrik. Samtliga elever som genomförde utbildningen uppger att de är intresserade av att fortsätta arbeta inom vårddyrket, vilket är positivt ur ett kompetensförsörjningsperspektiv. 58% av eleverna arbetar 4 månader efter utbildningen, vilket ses som ett positivt resultat eftersom eleverna innan utbildningen befann sig utanför arbetsmarknaden och tillhör en målgrupp som anses ha svårt att komma ut på arbetsmarknaden.

Utvecklingspotentialen i utbildningen ligger i att förbättra måluppfyllelsen på de gymnasiala yrkeskurserna, framför allt omvårdnad 1. Vid planering av liknande utbildningsinsatser behöver extra hänsyn tas till kursens språkliga komplexitet och i samband med planeringen av undervisningen behöver fler stöttande och

kompensatoriska insatser planeras för att ge eleverna bättre förutsättningar att klara kursen.

### **Åtgärder för bättre resultat**

För att nå bättre måluppfyllelse föreslås följande åtgärder till nästa start:

- Längre kurstid i syfte att ge eleverna bättre förutsättningar att klara utbildningens samtliga kurser på gymnasial nivå.
- Längre ansökningsperiod för att få fler kvalificerade sökande. Detta bedöms kunna öka måluppfyllelse och minska avbrotten.
- Närmare samarbete med utbildningsanordnaren genom att bedriva språkundervisningen i egen regi.
- Fler uppföljningsmöten bör planeras in under utbildningsinsatsen. Under mötena bör resultat på individnivå följs upp och ev. åtgärder sätt in för att stötta eleven i inläringen. Utökad kurstid skulle ge ökade förutsättningar för detta.
- Bättre dialog med arbetsgivaren för att göra elevernas APL mer likvärdig.

# Månadsrapport november

Månadsrapport

Vuxenutbildnings- och arbetsmarknadsnämnden

# Innehållsförteckning

<b>Verksamhetsredovisning</b> .....	<b>3</b>
Verksamhetsrapport .....	3
Antal kursdeltagare på grundläggande och gymnasial nivå.....	3
Antal elever som läser svenska för invandrare per hemkommun .....	4
Totalt antal deltagare i arbetsmarknadsåtgärd per månad .....	4
Resultat efter avslutad insats per månad för deltagare i arbetsmarknadsåtgärd .....	5
<b>Ekonomisk redovisning</b> .....	<b>5</b>
Investeringsredovisning.....	6
<b>Personalredovisning</b> .....	<b>8</b>

# Verksamhetsredovisning

## Verksamhetsrapport

### Komvux

Komvux andra vårdkombinationsutbildning för året har startat i KUI:s (Kompetensutvecklingsinstitutet) lokaler med SFI/SVA-lärare från komvux och vårdlärare från KUI. Lärdomar har dragits från föregående utbildningsstart och den analys komvux genomfört. Detta har bland annat resulterat i en förlängning av utbildningen. Komvux har haft ett första möte med Kronfågel och diskuterat kombinationsutbildning även där. Ett annat uppslag är att utbilda redan anställda medarbetare i svenska språket för de som är i behov av detta.

Komvux har genomfört sin andra SKA-dag för hösten där elevenkäten analyserades. Över lag var resultaten tillfredsställande men vissa avvikelser fanns inom resultaten hos de privata utförarna. En handlingsplan har tagits fram i förhållande till en av de privata utförarna där nya rutiner ska vara på plats senast till den 1 januari 2026.

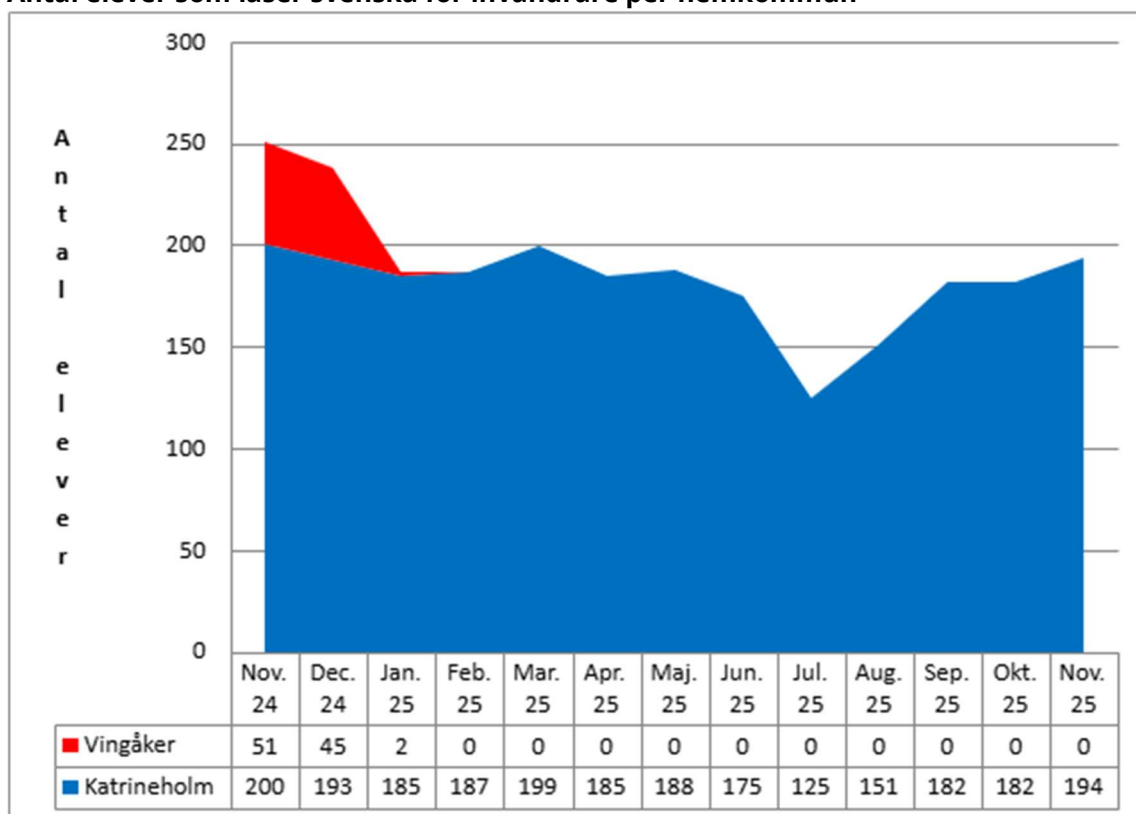
Rektor har varit på möte i Kompetensråd Västra Sörmland där det bland annat var diskussioner om enkäten som har skickats ut till de lokala företagarna. Rektor även har deltagit i lokal styrgrupp VoC (Vård- och omsorgscollege) där många diskussioner handlade om APL-platser och att marknadsföra utbildningen till ungdomar, och då särskilt killar.

### Antal kursdeltagare på grundläggande och gymnasial nivå

Månad	Eget utförande				Externt utförande	
	Grundläggande nivå	Stödverksamhet	Lärvux	Gymnasial nivå	Gymnasial nivå	Yrkesvux & Lärling
Januari	114	10	11	107	214	552
Februari	110	10	18	102	204	506
Mars	97	6	18	92	178	571
April	96	10	11	88	160	567
Maj	94	10	11	13	156	575
Juni	82	14	11	16	216	417
juli	70	14	0	16	169	340
Augusti	63	15	10	51	349	287
September	58	20	17	47	321	530
Oktober	80	13	13	110	439	558
November	87	15	17	105	219	549

Elevvolymerna ligger under november på fortsatt höga nivåer med undantag för de allmänna gymnasiala kurserna i extern regi.

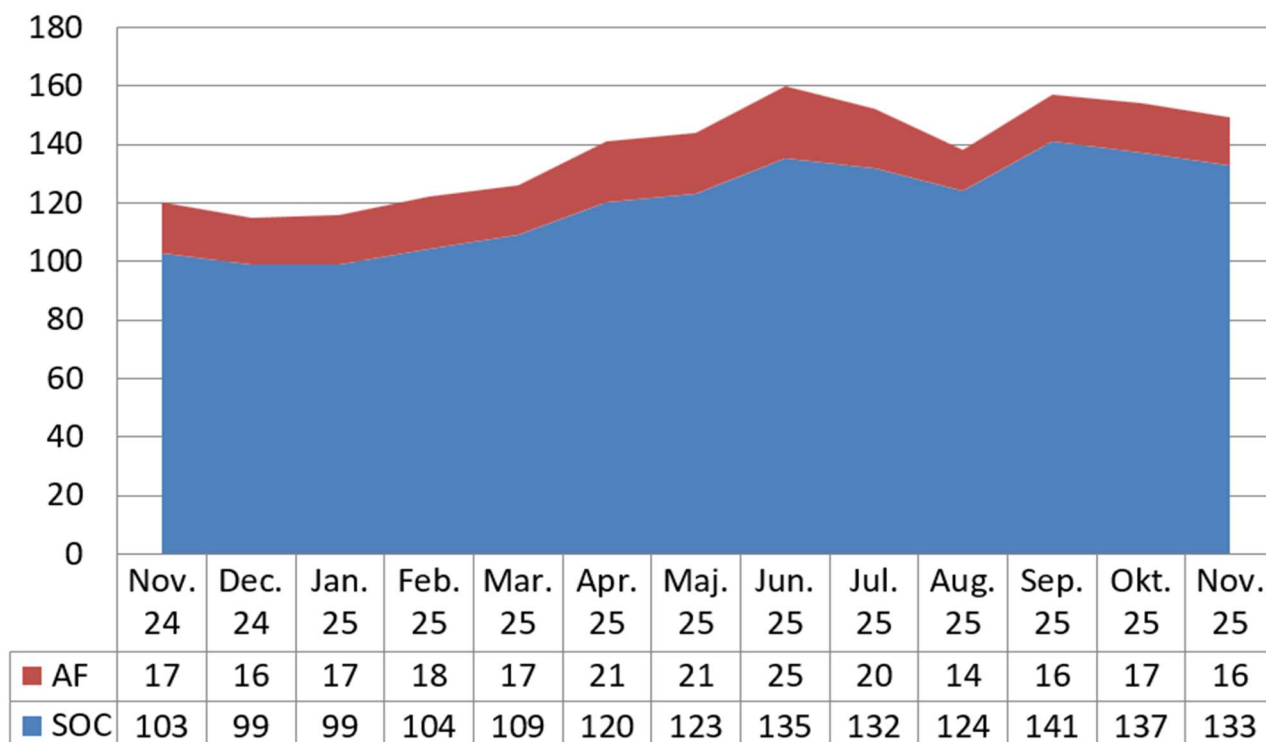
## Antal elever som läser svenska för invandrare per hemkommun



Volymen av sfi-studerande har gått upp något i förhållande till föregående månad och följer det normala säsongsmönstret tämligen väl.

## Arbetsmarknad

### Totalt antal deltagare i arbetsmarknadsåtgärd per månad



Det totala antalet aktiva deltagare har sjunkit något i förhållande till tidigare månad men ligger fortsatt betydligt högre än för motsvarande period föregående år.

## Resultat efter avslutad insats per månad för deltagare i arbetsmarknadsåtgärd

Period	Andel som börjar arbeta efter avslutad insats	Andel som börjar studera efter avslutad insats
T.o.m. innevarande månad	19%	4%

Andelen deltagare som har avslutats till arbete eller studier har sjunkit lite är i förhållande till föregående månad.

### Campus

En workshop har genomförts på Campus tillsammans med Region Sörmland, Campus Nyköping och Mälardalens universitet. Syftet har varit att hitta vägar framåt för att tillsammans höja utbildningsnivån i Sörmland. Dagen har resulterat i en rapport från Region Sörmland. En samverkansgrupp kommer även att formos mellan alla aktörer.

Verksamhetsdialog med Linköpings universitet har lett till att Campus undersöker behov av att starta utbildningen Lärare i Fritidshem på nytt senast hösttermin 2027. Campus undersöker även tillsammans med verksamheten hur man kan jobba med kompetensutveckling inom professionsprogrammet för lärare.

Möte med Svante Sundquist på MDU/MITC har resulterat i möjligheten för Campus att delta i projektet SPID (Sustainable Production powered by Industrial Digitalisation) som handlar om kompetensutveckling för industriföretag inom AI och digitalisering.

Möte med Gunnar Karlsson från Kungliga Tekniska Högskolan har resulterat i en början på samverkan gällande tekniskt basår och fristående kurser på lärcentrum. Ny dialog om detta kommer att föras i början av nästa år.

# Ekonomisk redovisning

Avdelning	Utfall ack	Utfall ack fg år	Budget ack	Avvikelse ack	Prognos avvikelse
800 Förvaltningsledning	-9 146	-7 915	-10 479	1 332	0
801 Komvux	-11 459	-27 975	-16 508	5 049	4 000
802 Arbetsmarknad	-17 158	-20 772	-17 316	158	0
	<b>-37 764</b>	<b>-56 662</b>	<b>-44 303</b>	<b>6 539</b>	<b>4 000</b>

## Vuxenutbildnings- och arbetsmarknadsnämnden

Vuxenutbildnings- och arbetsmarknadsnämnden redovisar en positiv avvikelse på 6 539 tkr i förhållande till budget till och med november månad. Prognosen för året ligger kvar på +4 000 tkr. Prognosen förklaras av intäkter som inkommit för Yrkesvux 2024 (statsbidrag).

## Förvaltningsledning

Inom verksamheten budgeteras och redovisas kostnader och eventuella intäkter för nämnd, ledning och stab. Även Campus och ESF-projektet Samkraft redovisas inom denna verksamhet. Verksamheten redovisar sammantaget en positiv avvikelse för perioden på +1 332 tkr. Den positiva avvikelsen förklaras främst av att projekt Samkraft har en upparbetad intäkt på +1 281 tkr som kommer att tas med till nästa år om den inte förbrukas under året. Övriga delar av verksamheten redovisar mindre avvikelser för perioden. Prognosen för året är +/- 0 tkr.

## Komvux

Inom verksamheten budgeteras kostnader och intäkter för komvux, sfi och samhällsorientering (SO). Verksamheterna redovisar för perioden en positiv avvikelse på +5 049 tkr. Prognosen för året är +4 000 tkr.

Under våren ökade antalet kursdeltagare på samhällsorientering (SO), det var främst deltagare med ukrainska som modersmål som skrevs in på kursen. Detta gör att intäkterna för perioden är högre än budgeterat samtidigt som kostnaderna inte ökat i samma takt.

Det kan konstateras att intäkterna från Migrationsverket, i form av schablonersättning för nyanlända, ökat under året och ligger i fortsatt över budgeterat. Dessa intäkter är en del av finansieringen av sfi. Prognosen för året är dock +/-0 då förstärkning på personalsidan nu har skett.

Kostnaderna för köp av allmänna och grundläggande kurser (ej yrkesvux) ligger högre än budgeterat och bidrar till en negativ avvikelse för perioden för komvux exkl. yrkesvux.

Under sommaren tog Skolverket beslut om redovisningen av Yrkesvux 2024. Då bidraget redovisas tillsammans med flera andra kommuner i Sörmland visade det sig att Katrineholm får behålla en betydligt större del av bidraget än vad som beräknades vid årsskiftet. Detta handlar om totalt 8,1 mnr varav 1,6 mnr har betalats ut till Vingåker. Resterande 6,5 mnr är bokförda i resultatet och bidrar till den stora positiva avvikelse som Komvux totalt redovisar för perioden. I dagsläget finns planer på att använda cirka 2,5 mnr av dessa medel under året. Prognosen för året är därför + 4 000 tkr. Detta kan dock komma att ändras beroende på vilka beslut som tas under kommande månader.

När det gäller yrkesvux 2025 har intäkter prognostiserats för perioden. Prognosen utgår ifrån att en viss del av de producerade poängen ska medfinansieras av kommunen vilket är kravet från Skolverket.

### **Arbetsmarknad**

Inom verksamheten redovisas kostnader och intäkter för arbetsmarknadsenheten, åtgärdsanställningar och feriejobb. Verksamheten redovisar sammantaget en negativ avvikelse för perioden på +158 tkr. Prognosen för året är +/- 0 tkr.

# Personalredovisning

## Kompetensförsörjning

Komvux har anställt en ny administratör som börjar den 8 december och en ny SFI/SVA-lärare som börjar den 1 januari.

## Arbetsmiljö

Medarbetarsamtalen och de lönegrundande samtalen har fortlöpt under november månad.

## Sjukfrånvaro

Den totala sjukfrånvaron hade under oktober ökat till 5,96% (9,53% fg. år) inkl. åtgärdsanställda och ferieanställda. Sjukfrånvaron exkl. åtgärdsanställda var i oktober 5,35% (7,93% fg. år). Detta visar att trots att sjukfrånvaron har ökat sedan föregående månad ligger sjukfrånvaron betydligt lägre än samma månad förra året. Under 2024 skedde dock ett stort omställningsarbete och antalet anställda är idag inte lika många. Detta gör att en jämförelse mellan åren inte är helt rättvisande.

## Vuxenutbildnings- och arbetsmarknadsnämndens plan med budget 2026

### Förvaltningens förslag till beslut

Vuxenutbildnings- och arbetsmarknadsnämnden beslutar att godkänna förvaltningens förslag till plan med budget 2026.

### Sammanfattning av ärendet

Vuxenutbildnings- och arbetsmarknadsnämndens fastställda ram för 2026 är 50 069 tkr.

I den fastställda budgeten för 2026 har nämnden kompenserats för kapitalkostnader, höjda arvoden, hyresökningar och ökade städkostnader. I budgeten har även budgetram avseende Röda huset flyttats från bildningsnämnden till vuxenutbildnings- och arbetsmarknadsnämnden. Nämndens ram har också justerats för förändringar i PO-pålägget.

Utöver tilldelad budgetram finansieras en stor del av verksamheten av statsbidrag från Skolverket och Migrationsverket.

Villkoren för statsbidraget riktade till yrkesinriktade kurser är bland annat att kommuner ska ansöka om bidraget i samverkan, samt att de samverkande kommunerna ska åta sig att sammantaget finansiera ett antal årsstudieplatser utöver de årsstudieplatser som de beviljas statsbidrag för. Detta innebär att Katrineholms kommun måste garantera medfinansiering om det skulle behövas.

### Ärendets handlingar

- Nämndens plan med budget 2026 för vuxenutbildnings- och arbetsmarknadsnämnden
- Bilaga: Riktvärden och indikatorer för 2026 inom vuxenutbildnings- och arbetsmarknadsförvaltningens ansvarsområde

David Andersson  
Utredare

Beslutet skickas till: Kommunstyrelsen, akten

# Nämndens plan med budget 2026

Planeringsrapport

Vuxenutbildnings- och arbetsmarknadsnämnden

# Innehållsförteckning

<b>Inledning</b> .....	<b>4</b>
Ansvarsområde.....	4
<b>Förutsättningar, mål och prioriteringar</b> .....	<b>5</b>
Tillväxt, bostäder & fler jobb .....	5
Förbättrat företagsklimat .....	6
Ökad sysselsättning och egen försörjning .....	6
Ökad trygghet & säkerhet.....	6
Skola & utbildning för framtiden .....	7
Personalen i förskolan ska ha pedagogisk utbildning och minst hälften ska vara förskollärare .....	8
Ökad målluppfyllelse inom sfi.....	8
Andelen studerande som klarar målen i kommunal vuxenutbildning ska öka .....	8
Andelen invånare med eftergymnasial utbildning ska öka.....	8
Trygg omsorg & vård .....	8
Attraktiva & hälsofrämjande livsmiljöer .....	8
Klimatsmart & hållbar kommun .....	8
Minskad klimatpåverkan från kommunens fordon och transporter.....	9
Minskad energi- och elförbrukning i de kommunala verksamheterna .....	9
Minskat avfall och ökad återanvändning och återbruk .....	9
Hållbart arbetsliv & effektiv organisation .....	9
Högt medarbetarengagemang .....	9
Halverad sjukfrånvaro för kommunens medarbetare .....	9
God tillgänglighet till service och bra bemötande i kontakt med kommunen .....	10
<b>Volymutveckling</b> .....	<b>11</b>
<b>Driftsbudget</b> .....	<b>13</b>
<b>Revidering av taxor och avgifter</b> .....	<b>14</b>
<b>Investeringsbudget</b> .....	<b>15</b>
<b>Bilaga: Indikatorer och riktvärden för uppföljning av resultatmål i kommunplanen</b> .....	<b>16</b>
<b>Bilaga: Behov av nya upphandlingar</b> .....	<b>17</b>

# Inledning

Kommunens långsiktiga planering utgår från kommunens vision och den kommunplan som tas fram för varje mandatperiod. Planeringen för ett enskilt år påbörjas under våren då planeringsdirektivet fastställs av kommunstyrelsen. Planeringsdirektivet innehåller preliminära ekonomiska ramar samt uppdrag och anvisningar till nämnder och bolag för det fortsatta planeringsarbetet. Utifrån kommunplanen och planeringsdirektivet tar nämnder och bolag fram underlag för kommunens övergripande plan med budget.

Under september och oktober sker beredning av kommunens övergripande plan med budget. Den behandlas i kommunstyrelsen i oktober och fastställs av kommunfullmäktige i november. Efter att den övergripande planen med budget har beslutats av kommunfullmäktige ska nämnder och bolag fastställa nämndens/bolagets plan med budget senast i december.

## Ansvarsområde

Vuxenutbildnings- och arbetsmarknadsnämnden är den gemensamma nämnden för vuxenutbildning, högre studier och arbetsmarknadsinsatser. Vuxenutbildningen omfattar grundläggande och gymnasial vuxenutbildning, svenska för invandrare (sfi) samt komvux som anpassad utbildning på grundläggande och gymnasial nivå. I uppdraget ingår också ansvar för samhällsorientering för nyanlända, studie- och yrkesvägledning för vuxenstuderande, samt validering.

Vuxenutbildnings- och arbetsmarknadsnämnden ansvarar även för att i samverkan med olika utbildningsanordnare tillhandahålla yrkeshögskoleutbildningar och universitets- och högskoleutbildningar. Vid lärcentrum Campus kan högskolestudenter få tillgång till studielokaler, teknisk utrustning och möjlighet att tentera på hemmaplan. Syftet är att ge fler möjlighet att läsa vidare på eftergymnasial nivå och därmed bidra till en högre utbildningsnivå i kommunerna.

Inom arbetsmarknadsområdet ansvarar vuxenutbildnings- och arbetsmarknadsnämnden för insatser för personer som står utanför arbetsliv och utbildning. Fokus i arbetet är individens självförsörjning. Vuxenutbildnings- och arbetsmarknadsnämnden samordnar även kommunala feriearbeten för ungdomar efter år ett på gymnasiet.

# Förutsättningar, mål och prioriteringar

## Tillväxt, bostäder & fler jobb

Återhämtningen på arbetsmarknaden och ett förbättrat konjunktorellt läge har på grund av det osäkra omvärldsläget gått långsammare än de prognoser som förutspåddes under 2024. Arbetslösheten i Katrineholm har dock sakta men säkert börjat att sjunka men ligger fortfarande något högre än för samma period föregående år. I april i år fastställdes arbetslösheten i Katrineholm till 8,8% vilket är 0,1% högre än i april föregående år. Arbetsförmedlingen gör givet osäkerhetsfaktorerna ändå bedömningen att arbetslösheten kommer att plana ut under 2025. En fördröjningseffekt rörande långtidsarbetslösheten förväntas dock och att denna kommer att fortsätta uppåt även i ett förbättrat konjunkturläge. Mot slutet av 2025 prognosticeras att antalet långtidsarbetslösa på nationell nivå kommer att omfatta cirka 155 000 individer. Detta bedöms även innebära en ökning för Katrineholm som i förhållande till riket redan har en högre andel långtidsarbetslösa.

På nationell nivå har även antalet företagskonkurser blivit fler i förhållande till tidigare år, detta gäller även lokalt i Katrineholm. Under 2024 skedde 28 konkurser i Katrineholm vilket är den högsta siffran på 15 år. Hittills i år är siffran 13 konkurser vilket indikerar att även 2025 kommer att präglas av ett relativt högt antal konkurser. Siffrorna säger dock inget om storleken på företagen eller vilken egentlig genomslagskraft dessa innebär men ger ändå en fingervisning om ett relativt svårt marknadsklimat. Sektorn med flest konkurser lokalt återfinns inom specialiserade bygg- och anläggningsverksamheter.

Arbetsmarknadsenheten har under flera år upplevt ett minskat behov från Arbetsförmedlingen och socialförvaltningen att anvisa deltagare till enhetens verksamheter i syfte att pröva eller stärka individernas arbetsförmåga. Denna trend är nu bruten och anvisningarna från särskilt socialförvaltningen ökar igen. Arbetsförmedlingen står fortfarande för mycket små volymer, men även här förväntas en ökning genom nya samarbetsformer samt att Arbetsförmedlingens instruktioner återigen medger möjlighet att nyttja kommunens resurser för exempelvis arbetsprövning.

Målgrupperna som är aktuella inom arbetsmarknadsenhetens insatser står generellt långt ifrån arbete och har ofta flera former av arbetshinder för att kunna etablera sig på arbetsmarknaden. Utöver deltagarnas ibland mycket svaga utgångslägen har upphörandet av flera av Arbetsförmedlingens mer omfattande omställningsstöd medfört att antalet subventionerade anställningar har minskat på senare tid. För att inte låsas alltför mycket vid målresultaten arbete eller studier genomgår arbetsmarknadsenheten för närvarande ett förändringsarbete för att kunna påvisa progression i ett bredare perspektiv. Vägen till studier eller arbete är ofta lång för många deltagare och det blir därför viktigt både för verksamhet och individ att identifiera deltagarnas stegförflyttning i riktning mot det övergripande målet. Framtagandet och implementeringen av ett progressionsmätningssystem är därmed den främsta prioriteringen i närtid för arbetsmarknadsenhetens vidkommande.

Målgruppen med mångfacetterade arbetshinder har andelsmässigt ökat de senaste åren och ny socialtjänstlag med ett utökat aktivitetskrav för individer som uppstår försörjningsstöd kan komma att accelerera denna utveckling. Detta skulle i så fall innebära en ökad efterfrågan på breddade och fördjupade insatser för att individen ska kunna erhålla rätt stöd och passande aktiviteter utifrån sina rådande behov för att på längre sikt nå egen varaktig försörjning.

I projektet SamKraft har många lärdomar kunnat dras kring målgruppen som står mycket långt ifrån arbete genom omfattande psykologscreening av projektdeltagarna. Psykisk och fysisk ohälsa, kognitiva svårigheter, samt andra arbetshinder har identifierats och innebär ibland att arbete eller studier inte är en framkomlig väg för alla individer. För dessa medborgare behöver andra insatser och ersättningar aktualiseras, exempelvis stöd via LSS eller sjukersättning från Försäkringskassan. På kort sikt kan dessa mer omfattande utredningar medföra ett utökat resursbehov men i det längre perspektivet resultera i samhällsekonomiska besparingar och förbättrat mående för individen.

För de deltagare som bedöms kunna nå ett arbete behöver en breddning av lämpliga arbetsplatser tillkomma, både i kommunal regi men också inom den privata sektorn för att deltagarna ska kunna genomföra framåtsyftande praktik eller arbetsträning. Frågan hur detta effektivast kan uppnås kommer att utredas. Detta kan komma att innebära en ny ansvarsfördelning för utförarfunktionen inom arbetsmarknadsområdet. Ett exempel på breddning internt i kommunen med möjlighet att realiseras i närtid är satsningen på en ny återvinningscentral på Lövåsen. Detta är en verksamhet som kan innebära en lämplig arbetsträningsplats där kommunnytta integreras med individens behov av att få en ändamålsenlig sysselsättning och pröva sin arbetsförmåga.

Under 2026 förväntas arbetet med att implementera strategin för ökad sysselsättning genom studier eller arbete samt den förväntade lagregleringen av kommuners ansvar att ordna aktiviteter för individer med försörjningsstöd ha mycket stor påverkan på verksamheten. Bedömningen är att såväl antalet individer i behov av insatser såväl som att behovet av fler olika typer av insatser kommer öka. Detta kommer i sin tur leda till ett ökat behov av insatser. Bland annat insatser i form av fler handledare för ett ökat antal deltagare förväntas. Även redan beslutade insatser som tex återvinningscentralen på Lövåsen kommer påverka hur verksamheten organiseras.

### **Förbättrat företagsklimat**

Huvudansvar: KS/SBF. Medansvariga: BMN, VAN, KIAB.

- Campus och komvux avser att på ett mer systematiskt sätt möta näringslivets kompetensbehov med adekvata utbildningsinsatser riktade mot de lokala företagen

### **Ökad sysselsättning och egen försörjning**

Huvudansvar: VAN. Medansvariga: KS/KLF, KS/SBF, BIN, KULN, STN, SOCN, VON, KFAB, KVAAB, VSR.

- Marknadsföra gymnasieprogram och vuxenutbildning och stödja människors möjligheter till livslångt lärande
- Möta ny lagstiftning om aktivitetskrav inom försörjningsstödet, bland annat genom att bygga upp Katrineholms återbruk
- Utveckla samverkan inom kommunkoncernen och med privata sektorn för att skapa en god och kontinuerlig tillgång på platser för praktik och arbetsträning
- Verka för att konvertera försörjningsstöd till anställningar
- Utveckla samverkan med Arbetsförmedlingen och andra aktörer för att fler ska bli självförsörjande genom rätt insats och ersättning
- Utveckla arbetsmarknadsverksamheten genom att utvärdera insatsers effekter

### **Ökad trygghet & säkerhet**

Under 2025 har frågan gällande skolsäkerhet hamnat i allt större fokus både på nationell och lokal nivå. Regeringen lade under april fram en proposition om ökad skolsäkerhet. Förändringarna som föreslås träda i kraft 1 juli 2025 innebär bland annat att:

- Alla skolor inklusive komvux ska ha en beredskapsplan och ett löpande beredskapsarbete. Det handlar om att planera, utbilda och öva för att ha beredskap att hantera allvarliga våldssituationer och hot om allvarliga våldssituationer.
- Det ska tydliggöras att skolan inte är en allmän plats. Alla skolor ska vidta åtgärder för att obehöriga inte ska ges tillträde till skolans område när verksamheten pågår. Det är huvudmannens ansvar och kan bland annat handla om tydliggöranden av gränser, upplysningar om att obehöriga inte får vara där, låsta dörrar, passerkort, kodlås och taggar.

- Rektorn får möjlighet att besluta att väskor eller andra föremål som elever har med sig undersöks, om det är befogat för att begränsa risken för ordningsstörningar, kränkningar eller brott eller för att upprätthålla säkerheten.
- Fler brott i skolan ska polisanmälas – inte bara de allvarligaste brotten. Det är en viktig signal och möjliggör att polis och socialtjänst kan agera tidigare och tydligare.

Arbetet för att nå upp till de nya lagkraven har påbörjats under 2025 men arbetet kommer att behöva fortsätta även under 2026. Medel för skolsäkerhetsåtgärder tillförs både via statsbidrag och via investeringsbudgeten.

Det säkerhetspolitiska läget i världen påverkar Sverige. Sverige bygger upp totalförsvaret och kommunerna är en nyckelfunktion i landets civila försvar. Katrineholms kommun har fattat ett inriktningsbeslut om att stärka beredskapen och i kommunplanen för mandatperioden 2023-2026 kan vi bland annat läsa att kommunen ska ha en god beredskap med en tydlig och övad krigsorganisation. Den kommunala vuxenutbildningen är precis som övrig skola samhällsviktig verksamhet och en del av landets civila försvar. Landets civila försvar tillsammans med landets militära försvar utgör vårt totalförsvaret. Det civila försvaret där våra skolor ingår, är viktigt för samhällets beredskap inför eventuella kriser. Även om vi inte kan veta vad som kan hända, finns det områden verksamheterna kan planera och lära sig mer om. Exempel på händelser som verksamheten behöver förbereda sig på är cyberattacker, elavbrott, påverkanskampanjer och desinformation. Ett sätt att förbereda verksamheten är att ta fram kontinuitetsplaner, vilket är ett arbete som har påbörjats 2025 men som behöver fortsätta under 2026.

## Skola & utbildning för framtiden

Utbildningsnivån i Katrineholm fortsätter att öka årligen där en allt högre andel av invånarna har eftergymnasial utbildning, för 2024 var siffran 32,8%. Utvecklingskurvan har dock börjat att plana ut och till och med sjunkit något i det yngre åldersintervallet varför det är angeläget att fortsätta det proaktiva arbetet med att locka fler medborgare till högre studier. Katrineholm ligger precis som de flesta övriga kommunerna i Sörmland lägre än riksnittet när det gäller eftergymnasial utbildningsnivå och flera av Campus insatser har därför syftet att intressera individer inom grupper som traditionsenligt har en låg andel högutbildade förebilder. En generell breddning av studentgruppen bedöms även kunna medge spridningseffekter framgent i kommande generationsled.

Campus arbetar därför aktivt med att hitta nya målgrupper för kommunikation och rekrytering till högre studier. Bland annat har en workshop tillsammans med Linköpings universitet genomförts i syfte att på ett kreativt sätt identifiera målgrupper och var dessa kan hittas samt hur de kan motiveras att delta i studier lokalt. En pilot är planerad att genomföras med Lindengymnasiet där Campus är involverad i att planera både besök från Mälardalens universitet samt möjlighet för eleverna att träffa företag i behov av kompetens.

Även de tidigare utbildningsleden skola och komvux är nycklar till ett brett underlag med högskolebehöriga elever. Andelen elever med högskolebehörighet efter avslutat gymnasium sjönk under 2024 och landade på 51,7% av avgångseleverna. Detta innebär att nära hälften av dessa avgångselever behöver komplettera sina gymnasiebetyg för att kunna studera vidare. Komvux kan här spela en stor roll genom att kunna erbjuda en del av dessa medborgare individanpassad utbildning i en ny miljö, platsbundet eller på distans beroende av behovsbild. Det är dock en utmaning för verksamheten att fortsätta utveckla individuella lösningar i en organisation som nyligen genomgått ett omställningsarbete med omfattande personalneddragningar.

Utbildningsutbudet behöver precis som de mer traditionella arbetsmarknadsinsatserna breddas och tillgodose nya målgrupper för att möta de ökade behov som bedöms tillkomma genom aktivitetskravet. I dagsläget är det osäkert att prognosticera i vilken omfattning detta kommer att innebära då det är beroende av hur nationella riktlinjer och lagstiftning i slutändan kommer att fastställas. Det är dock rimligt att anta att aktuellt utbildningsutbud inte kommer att vara tillräckligt för att möta dessa nya förutsättningar samt kunna svara mot kommunens fastställda övergripande strategi för ökad sysselsättning. Kombinationsutbildningar, kortare utbildningar inom bristyrken, samt utbildningar med låga krav på tidigare skolgång är exempel på insatser som behöver utökas för att möta den sannolikt breddade målgruppen. Utbildning är också ett av de främsta verktygen för att skapa en varaktig effekt för individen när det gäller etablering på arbetsmarknaden, därtill uppnås samtidigt en förbättrad lokal kompetensförsörjning. Komvux ser därför kontinuerligt över och utvecklar utbildningserbjudandet inom ramen för det primära samverkansavtalet med syftet att erbjuda ett allsidigt utbildningsutbud för att underlätta vuxnas etablering på arbetsmarknaden.

## **Personalen i förskolan ska ha pedagogisk utbildning och minst hälften ska vara förskollärare**

Huvudansvar: BIN. Medansvariga: KS/KLF, VAN.

- Löpande inventera kompetensbehoven.
- Fortsätta samarbetet med Linköpings och Karlstads universitet för att erbjuda förskollärarytbildning på plats i Katrineholm.

## **Ökad måluppfyllelse inom sfi**

Huvudansvar: VAN

- Införande av nya flex-kurser inom sfi för målgruppen som är beroende av kvälls- eller distansundervisning vilket syftar till att öka tillgängligheten och även minska andelen avbrott
- Fortsätta utveckla kombinationsutbildningar som alternativ för att höja motivationen till studier

## **Andelen studerande som klarar målen i kommunal vuxenutbildning ska öka**

Huvudansvar: VAN

- Öka elevernas kunskap och motivation genom förstärkt studie- och yrkesvägledning som förmedlas av all pedagogisk personal
- Erbjuder flexibla och orienterande kurser för att förbereda eleverna inför kursstart och öka måluppfyllelsen

## **Andelen invånare med eftergymnasial utbildning ska öka**

Huvudansvar: VAN. Medansvar: BIN.

- Aktivt kommunikationsarbete för att hitta nya målgrupper för rekrytering till högre studier.
- På olika sätt motivera och inspirera barn och unga till att vilja läsa vidare efter gymnasiet.

## **Trygg omsorg & vård**

### **Attraktiva & hälsofrämjande livsmiljöer**

#### **Klimatsmart & hållbar kommun**

Nya lagstiftning rörande återvinning kommer att innebära utökade krav på kommunerna att tillhandahålla återbruk och hur denna kan nyttjas av medborgarna. Återvinningsarbetet kommer att fortsätta utvecklas inom kommunen men med en eventuellt förändrad ansvarsfördelning mellan förvaltningarna. Detta kan komma att ha återverkningar på prioriteringar och eventuell omfördelning av resurser. Ny återvinningscentral på Lövåsen i samverkan med Sörmlands vatten kommer att innebära en utökad service till medborgarna och är tänkt att förenkla återvinningsprocessen. Arbetsledare och deltagare från arbetsmarknadsenheten kommer att utgöra en viktig funktion för att detta ska fungera effektivt och med en hög servicenivå till medborgarna.

Sommaren 2022 beslutade regeringen om förändringar i förordningen om producentansvar för förpackningar. Det är en stor reform som innebär att kommunerna står inför ett omfattande förändringsarbete. Från 2027 gäller dessa förändringar fullt ut då samtliga kommunala lokaler ska vara utrustade med källsorteringskärl. Service- och teknikförvaltningen, som ansvarar för kommunens städverksamhet, kommer inför detta bland annat göra en samlad investering i ändamålsenliga kärl. I detta arbete kommer även bildnings- och arbetsmarknadsförvaltningen involveras.

Information och marknadsföring har ökat intresset för återbruk vilket är en positiv aspekt ur såväl ett ekonomiskt som miljömässigt hänseende. Fritidsbanken, Bytestorget och Överskottsmarknaden är alla

verksamheter och tjänar som värdefulla arbetsträningsplatser för många deltagare som behöver pröva sin arbetsförmåga på vägen mot ett reguljärt arbete. Särskilt Fritidsbanken är en verksamhet som på senare år utvecklats och ständigt ökat sitt utbud, även målgruppen har breddats och det är inte längre bara barn och yngre som lånar artiklar utan användarna sträcker sig över hela åldersskalan. Detta är till gagn för alla Katrineholms invånare och skapar mer jämlika förutsättningar för medborgarna att utöva eller pröva olika aktiviteter.

### **Minskad klimatpåverkan från kommunens fordon och transporter**

Huvudansvar: STN. Medansvariga: KS/KLF, KS/SBF, BIN, KULN, SOCN, VAN, VON, KFAB, KVAAB, VSR.

- Prioritera ett hållbart och tryggt resande i enlighet med kommunens reseoch fordonspolicy, ersätta bil med andra färdmedel när det är möjligt och nyttja digitala möjligheter till möten och utbildningar

### **Minskad energi- och elförbrukning i de kommunala verksamheterna**

Huvudansvar: KS/SBF. Medansvariga: KS/KLF, BIN, KULN, STN, SOCN, VAN, VON, KFAB, KVAAB, VSR.

- Anpassning av lokalyta utifrån verksamheternas behov innebär minskad energianvändning

### **Minskat avfall och ökad återanvändning och återbruk**

Huvudansvar: KS/SBF. Medansvariga: KS/KLF, BIN, BMN, KULN, STN, SOCN, VAN, VON, KFAB, KVAAB, VSR.

- Främja en cirkulär hantering av material och produkter genom Katrineholms återbruk, som byggs på Lövåsen tillsammans med KVAAB
- Fortsätta utveckla kommunens befintliga återbruksverksamheter för att möjliggöra ökat återbruk
- Fortsätta återbruka möbler och teknisk utrustning inom kommunens verksamheter när det är möjligt

## **Hållbart arbetsliv & effektiv organisation**

Under det första tertialet kunde en minskad sjukfrånvaro inom verksamheterna konstateras i förhållande till motsvarande period föregående år. Medarbetarna är den viktigaste resursen för att kunna bedriva undervisning, coachning och vägledning varför det är viktigt att skapa förutsättningar för fortsatt minskande sjuktal och bibehålla personalens engagemang för att stärka elevernas och deltagarnas måluppfyllelse, samt bidra till kommunens mål om halverad sjukfrånvaro.

Tidigare genomförda medarbetarundersökningar har påvisat höga resultat i förhållande till kommunen i stort. Ambitionen har varit att bibehålla de faktorer som antagits bidra till de positiva utfallet för att skapa en trivsel och kreativitet att utveckla verksamheten framåt.

Alla planerade personalneddragningar är nu genomförda vilket bedöms bidra till en ökad stabilitet.

### **Högt medarbetarengagemang**

Huvudansvar: KS/KLF. Medansvariga: KS/SBF, BIN, KULN, STN, SOCN, VAN, VON, ÖFN, KFAB, KVAAB, VSR.

- Utifrån resultaten i medarbetarundersökningen anpassas insatserna och handlingsplanerna för att nå ett ökat medarbetarengagemang

### **Halverad sjukfrånvaro för kommunens medarbetare**

Huvudansvar: KS/KLF. Medansvariga: KS/SBF, BIN, KULN, STN, SOCN, VAN, VON, KFAB, KVAAB, VSR.

- Information om friskfaktorer på APT och aktiv uppföljning vid behov i individuella samtal
- Fortsatt uppföljning på övergripande nivå för att identifiera avvikelser och vad dessa kan bero på

## **God tillgänglighet till service och bra bemötande i kontakt med kommunen**

Huvudansvar: KS/KLF. Medansvariga: KS/SBF, BIN, BMN, KULN, STN, SOCN, VAN, VON, ÖFN, KFAB, KVAAB, VSR.

- Studie- och yrkesvägledningen fortsätter utvecklandet av tillgänglighet med drop in, telefontider och bokningsbara tider på nätet
- Fortsatt utveckling av e-tjänster och samarbetet med kommunens kontaktscenter

# Volymutveckling

Volymmått	Helår 2024	Progn 2025	Progn 2026	Progn 2027	Progn 2028
Producerade verksamhetspoäng gymnasial nivå, antal	378 388	280 000	280 000	280 000	280 000
Producerade verksamhetspoäng grundläggande nivå, antal	79 345	56 000	56 000	56 000	56 000
Studerande inom svenska för invandrare, sfi, antal	488	380	380	380	350
Studerande inom samhällsorientering, antal	635	650	600	550	500
Studenter som i sina eftergymnasiala studier använder lokaler och service vid Campus, antal	218	250	250	250	250
Aktiva klasser på plats vid Campus, antal	20	20	20	20	20
Deltagare i arbetsmarknadsåtgärd anvisade av socialförvaltningen, antal	163	220	220	220	220
Deltagare i arbetsmarknadsåtgärd anvisade av Arbetsförmedlingen, antal	48	70	70	70	70
Deltagare 16-24 år inom arbetsmarknadsenheten, antal	55	80	80	80	40
Feriearbetare, antal	318	300	300	300	300

Inför avvecklingen av den gemensamma Viadidaktnämnden justerades prognoserna för 2025 och åren framåt ned motsvarande den beräknade andel elever som deltagare från Vingåkers förväntades utgöra. Hittills har dessa prognoser följts tämligen väl och inget tyder i dagsläget på någon ytterligare volymavvikelse utifrån kommunseparationens påverkan.

Det konjunkturella läget med en högre arbetslöshet har dock medfört ett ökat söktryck för studier inom komvux i Katrineholm och lett till något större elevolymer, och då primärt inom yrkeskurser på gymnasial nivå. Särskilt intresset för utbildning till undersköterska har varit högt vilket också speglar det efterfrågade kompetensbehoven inom vårdsektorn. Inom sfi och kurser på grundläggande nivå är inte kopplingen lika tydlig men även här bedöms elevolymer ligga relativt högt framöver, dessa volymer kan även komma att skiftas uppåt vid ett skärpt aktivitetskrav.

Anvisningarna från socialförvaltningen till arbetsmarknadsenheten har ökat och bedöms fortsätta. Anvisningarna från Arbetsförmedlingen har på grund av ett restriktivt regelverk hållit deltagarolymer på en låg nivå under de senaste åren men har nu förenklats. Detta innebär möjligheter till utökat samarbete bland annat gällande arbetsprövningar och bedöms succesivt bidra till ökande deltagarolymer.

# Driftsbudget

Verksamhet/avdelning (belopp i tkr)	Budget 2025	Budget 2026	Prel budget 2027	Prel budget 2028
Ledning/stab inkl Campus	-11 439	-11 414	-11 414	-11 414
Komvux	-19 229	-20 011	-20 011	-20 011
Arbetsmarknad	-18 680	-18 644	-18 644	-18 644
	<b>-49 348</b>	<b>-50 069</b>	<b>-50 069</b>	<b>-50 069</b>

Vuxenutbildnings- och arbetsmarknadsnämndens fastställda ram för 2026 är 50 069 tkr.

I den fastställda budgeten för 2026 har nämnden kompenserats för kapitalkostnader, höjda arvoden, hyresökningar och ökade städkostnader. I budgeten har även budgetram avseende Röda huset flyttats från bildningsnämnden till vuxen- och arbetsmarknadsnämnden. Nämndens ram har också justerats för förändringar i PO-pålägget.

För 2026 har medel för löneökningar inte fördelats ut till nämnderna utan posten är budgeterad på finanserna i väntan på att beslut om löneökningar tas.

Utöver tilldelad budgetram finansieras en stor del av verksamheten av statsbidrag från Skolverket och Migrationsverket. När det gäller statsbidraget för yrkesvux så var den beviljade ramen för 2025 totalt 14 302 tkr vilket motsvarar cirka 30 % av vuxenutbildnings- och arbetsmarknadsnämndens totala budgetram. Statsbidraget ska gå till att ge fler vuxna möjligheten att få en yrkesutbildning inom komvux. Utbildningarna kan även erbjudas som kombinationsutbildning, lärlingsutbildning eller yrkesförarutbildning. Villkoren för statsbidraget är bland annat att kommuner ska ansöka om bidraget i samverkan samt att de samverkande kommunerna ska åta sig att sammantaget finansiera ett antal årsstudieplatser utöver de årsstudieplatser som de beviljas statsbidrag för. Detta innebär att Katrineholms kommun måste garantera medfinansiering om det skulle behövas. Under 2026 kommer projektet Samkraft som finansieras av Europeiska socialfonden avslutas.

Förvaltningsledning - budgeten omfattar förutom ledning och administration även kostnader för nämnd och Campus.

Komvux - budgeten omfattar grundläggande vuxenutbildning, gymnasial vuxenutbildning, lärvux, sfi och samhällsorientering. Utöver den skattefinansierade verksamheten finns yrkesvux som finansieras via statsbidrag från Skolverket.

Arbetsmarknad - budgeten omfattar kostnader för arbetsmarknadsinsatser och stöd för medborgare som står utanför arbetsmarknaden samt ferieanställningar och arbetsmarknadsanställningar.

# Revidering av taxor och avgifter

Ingen revidering aktuell.

# Investeringsbudget

Ingen investeringsbudget för vuxenutbildnings- och arbetsmarknadsnämnden 2026.

# Bilaga: Indikatorer och riktvärden för uppföljning av resultatmål i kommunplanen

Inga justeringar av indikatorer.

# Bilaga: Behov av nya upphandlingar

Inga specifika upphandlingsbehov 2026.

## Bilaga: Indikatorer och riktvärden för uppföljning av resultatmål i kommunplanen

I kommunplan 2023-2026 anges övergripande mål och resultatmål för hela mandatperioden för kommunkoncernen som helhet (KF 2023-01-16, § 6). Kommunplanen ligger till grund för kommunens årliga övergripande plan med budget och för nämndernas planer med budget. Den är också en del av ägardirektivet till de kommunala bolagen. Vilka nämnder och bolag som ansvarar för respektive resultatmål anges i övergripande plan med budget.

Resultatmålen i kommunplanen följs upp i delårsrapporter och årsredovisningar. Som stöd för att bedöma måluppfyllelsen för resultatmålen används indikatorer, det vill säga olika typer av statistiska nyckeltal som visar resultat i kommunens verksamheter som är relevanta i förhållande till de politiskt satta resultatmålen. För varje indikator anges även politiskt beslutade riktvärden. Syftet med riktvärdena är att visa hur stor förändring som krävs för att det ska anses finnas stöd för att säga att resultatmålet är uppnått.

Utifrån planeringsdirektivet har nämnderna haft möjlighet att föreslå justeringar gällande dels ansvarsfördelningen för resultatmålen i kommunplanen, dels vilka indikatorer och riktvärden som ska användas för att följa upp resultatmålen. Grundprincipen är att både fördelningen av målen och indikatorerna ska ligga fast under hela mandatperioden. En årlig översyn behöver dock göras med avseende på relevans och mätbarhet. Inför 2026 görs ingen ändring av ansvarsfördelningen för resultatmålen. Det görs inte heller någon ändring av vilka indikatorer som ska användas, men vissa riktvärden för 2026 har justerats.

Resultatmålen med indikatorer och riktvärden för 2026 redovisas i tabellen nedan. För indikatorer som hämtas från Kolada anges nyckeltals-ID. Genom att klicka på länken visas senaste utfall direkt i Kolada, med jämförelser över tid och med andra kommuner. Inom parentes anges preliminär vecka för nästa publicering av utfall i Kolada.

Övergripande mål	Resultatmål	Indikatorer	Riktvärde uppföljning 2026	Källa
<b>Tillväxt, bostäder &amp; fler jobb</b>	<b>Förbättrat företagsklimat</b> <i>Huvudansvar: KS/SBF</i> <i>Medansvariga: BMN, VAN, KIAB</i>	Ranking företagsklimat enligt Svenskt Näringsliv	<50	KOLADA: <a href="#">U40402</a> (v. 39) Källa: Svenskt Näringsliv. Kommunrankning (1-290) av företagsklimatet, baserat på 18 faktorer som viktas olika tungt.
		Företagarnas helhetsbedömning av servicen i myndighetsutövningen (NKI)	80	KOLADA: <a href="#">U07451</a> (v. 17) Källa: SKR, enkätundersökningen Insikt i samarbete med SBA. Företagarnas helhetsbedömning av servicen i myndighetsutövningen, redovisat som Nöjd Kund Index (skala 0-100).
	<b>Ökad sysselsättning och egen försörjning</b> <i>Huvudansvar: VAN</i> <i>Medansvariga: KS/KLF, KS/SBF, BIN, KULN, STN, SOCN, VON, KFAB, KVAAB, VSR</i>	Arbetslöshet 16-64 år (%)	7,0%	Källa: AF månadsstatistik
		Resultat vid avslut i kommunens arbetsmarknadsverksamhet, deltagare från Katrineholm som börjat arbeta eller studera	45%	KOLADA: <a href="#">U40455</a> (v. 12) Källa: Egen undersökning i kommunen (insamlingen Kommunal arbetsmarknadsstatistik).
		Vuxna biståndsmottagare med långvarigt ekonomiskt bistånd, andel (%) av befolkningen	1,3%	KOLADA: <a href="#">N31816</a> (v. 25) Källa: Socialstyrelsens register över ekonomiskt bistånd.
<b>Skola &amp; utbildning för framtiden</b>	<b>Personalen i förskolan ska ha pedagogisk utbildning och minst hälften ska vara förskollärare</b> <i>Huvudansvar: BIN</i> <i>Medansvariga: KS/KLF, VAN</i>	Heltidstjänster i förskolan med förskollärlig legitimation, kommunal regi, andel (%)	50%	KOLADA: <a href="#">N11810</a> (v. 13) Källa: Skolverket. Andel anställda årsarbetare med förskollärlig legitimation.

Övergripande mål	Resultatmål	Indikatorer	Riktvärde uppföljning 2026	Källa
	<b>Ökad måloppfyllelse inom sfi</b> <i>Huvudansvar: VAN</i>	Kursdeltagare i sfi som har avslutat kurs med godkända betyg, i huvudmannens skolenheter, andel av de som avslutat eller avbrutit kurs under året (%)	50%	KOLADA: <a href="#">N18946</a> (v. 23) Källa: Skolverket.
	<b>Andelen studerande som klarar målen i kommunal vuxenutbildning ska öka</b> <i>Huvudansvar: VAN</i>	Kursdeltagare i komvux på grundläggande nivå som har avslutat med godkända betyg, i huvudmannens skolenheter, andel av de som avslutat eller avbrutit kurs under året (%)	66%	KOLADA: <a href="#">N18944</a> (v. 23) Källa: Skolverket.
		Kursdeltagare i komvux på gymnasial nivå som har avslutat kurs med godkända betyg, i huvudmannens skolenheter, andel av de som avslutat eller avbrutit kurs under året (%)	68%	KOLADA: <a href="#">N18945</a> (v. 23) Källa: Skolverket.
	<b>Andelen invånare med eftergymnasial utbildning ska öka</b> <i>Huvudansvar: VAN</i> <i>Medansvar: BIN</i>	Studenter som i sina eftergymnasiala studier använder lokaler och service vid Campus, antal	250	Källa: Bildnings- och arbetsmarknadsförvaltningen
Invånare 25-64 år med eftergymnasial utbildning, andel (%)		33,5%	KOLADA: <a href="#">N01982</a> (v. 17) Källa: SCB	
<b>Klimatsmart &amp; hållbar kommun</b>	<b>Minskad energi- och elförbrukning i de kommunala verksamheterna</b> <i>Huvudansvar: KS/SBF</i> <i>Medansvariga: KS/KLF, BIN, KULN, STN, SOCN, VAN, VON, KFAB, KVAAB, VSR</i>	Minskad energiintensitet (el och värme) i kommunala verksamhetslokaler som förvaltas av KFAB jämfört med basår 2007, (kWh/m2)	38%	Källa: KFAB
		Energianvändning per gatubelysning, kWh/ljuspunkt	220	KOLADA: <a href="#">U07426</a> (v. 18) Källa: Gatustatistik
	<b>Minskat avfall och ökad återanvändning och återbruk</b> <i>Huvudansvar: KS/SBF</i> <i>Medansvariga: KS/KLF, BIN, BMN, KULN, STN, SOCN, VAN, VON, KFAB, KVAAB, VSR</i>	Insamlat kommunalt avfall totalt, kg/invånare (justerat)	420	KOLADA: <a href="#">U07801</a> (v. 45) Källa: Avfall Sverige.
		Kommunalt avfall som samlats in för materialåtervinning, inkl. biologisk behandling, andel (%)	48%	KOLADA: <a href="#">U07414</a> (v. 45) Källa: Avfall Sverige.
		Återbruk genom Fritidsbanken, antal utlån	35 000	Källa: Bildnings- och arbetsmarknadsförvaltningen
		Återbruk genom Bytestorget, beräknad besparing genom att kommunens förvaltningar återbrukar t.ex. möbler istället för att köpa nytt (mnkr)	6,4 mnkr	Källa: Bildnings- och arbetsmarknadsförvaltningen
<b>Hållbart arbetsliv &amp; effektiv organisation</b>	<b>Högt medarbetarengagemang</b> <i>Huvudansvar: KS/KLF</i> <i>Medansvariga: KS/SBF, BIN, KULN, STN, SOCN, VAN, VON, ÖFN, KFAB, KVAAB, VSR</i>	Hållbart medarbetarengagemang, HME totalt	82	KOLADA: <a href="#">U00200</a> (löpande) Källa: Kommunens medarbetarundersökning
		<b>Halverad sjukfrånvaro för kommunens medarbetare</b> <i>Huvudansvar: KS/KLF</i> <i>Medansvariga: KS/SBF, BIN, KULN, STN, SOCN, VAN, VON, KFAB, KVAAB, VSR</i>	Sjukfrånvaro totalt (%)	4,25%
Tillsvidareanställda med upprepade sjukfrånvaro (mer än 5 tillfällen under de senaste 12 månaderna), andel (%)	10%		Källa: Personalsystemet	

Övergripande mål	Resultatmål	Indikatorer	Riktvärde uppföljning 2026	Källa
	<p><b>God tillgänglighet till service och bra bemötande i kontakt med kommunen</b></p> <p><i>Huvudansvar: KS/KLF</i>  <i>Medansvariga: KS/SBF, BIN, BMN, KULN, STN, SOCN, VAN, VON, ÖFN, KFAB, KVAAB, VSR</i></p>	<p>Medborgarundersökningen - Bra bemötande vid kontakt med tjänsteperson i kommunen, andel (%)</p>	89%	<p>KOLADA: <a href="#">N00640</a> (v. 51)  Källa: SCB medborgarundersökning.</p>
		<p>Medborgarundersökningen - Att få svar på frågor till kommunen fungerar bra, andel (%)</p>	76%	<p>KOLADA: <a href="#">N00647</a> (v. 51)  Källa: SCB medborgarundersökning.</p>

## Kontroll av dataskyddsefterlevnad i vuxenutbildnings- och arbetsmarknadsnämnden 2025

### Förvaltningens förslag till beslut

Vuxenutbildnings- och arbetsmarknadsnämnden lägger Sydarkiveras rapport om dataskyddsefterlevnad till handlingarna och uppdrar åt förvaltningen att beakta rapportens sammanvägda bedömning i det fortsatta arbetet med nämndens dataskyddsefterlevnad.

### Sammanfattning av ärendet

Dataskyddsförordningen (GDPR) gäller som lag i Sverige och innehåller regler om hur man får behandla personuppgifter. Den personuppgiftsansvarige (varje nämnd/styrelse) är ansvarig för att personuppgifter behandlas i enlighet med gällande lagstiftning. Enligt art 37 GDPR måste personuppgiftsansvariga myndigheter ha utsett ett dataskyddsombud för sin verksamhet.

Sydarkiveras tjänst som dataskyddsombud utförs av ett team som består av jurist, informationssäkerhetsspecialist och arkivarie. Dataskyddsombudets viktigaste uppgifter är att ge råd och stöd i dataskyddsfrågor och kontrollera den personuppgiftsansvariges efterlevnad av GDPR och annan dataskyddslagstiftning.

För att kontrollera den personuppgiftsansvariges dataskyddsefterlevnad skickar Sydarkivera årligen ut en enkät till personuppgiftsansvarig. Enkätsvaren, kommentarer från dataskyddsteamet samt en sammanvägd bedömning med förslag till åtgärder återkopplas till personuppgiftsansvarig i form av en tillsynsrapport.

Sydarkiveras sammanvägda bedömning är att vuxenutbildnings- och arbetsmarknadsnämnden behöver arbeta vidare med

- Färdigställ den lokala organisationen för dataskyddsarbetet inom nämnden.
- Ta fram relevanta styrdokument för dataskyddsfrågorna inom er specifika myndighet.

### Ärendets handlingar

- Kontroll av dataskyddsefterlevnad vuxenutbildnings- och arbetsmarknadsnämnden 2025

## Förvaltningens bedömning

Förvaltningen gör bedömningen utifrån Sydarkiveras rapport att dataskyddsefterlevnaden inom vuxenutbildnings- och arbetsmarknadsnämndens område fungerar tillfredsställande.

I och med sammanslagningen av Viadidakt och Bildningsförvaltningen har rutiner för förvaltningens dataskyddsarbete setts över och uppdaterats. Frågan om styrdokument för dataskyddsfrågorna arbetas med i kommunens övergripande dataskyddsnätverk.

Cecilia Henriksson  
Dataskydds- och upphandlingssamordnare

Beslutet skickas till:

Akten



**Rapport från kontroll av  
dataskyddsefterlevnad 2025  
för vuxen- och  
arbetsmarknadsnämnden i  
Katrineholms kommun**

**2025-08-25**

**SARK/2025:223**

## Bakgrund

Dataskyddsförordningen (GDPR) gäller som lag i Sverige och innehåller regler om hur man får behandla personuppgifter. Den personuppgiftsansvarige (nämnd/styrelse) är ansvarig för att personuppgifter behandlas i enlighet med gällande lagstiftning. Enligt art. 37 GDPR måste myndigheter ha utsett ett dataskyddsombud.

Sydarkiveras tjänst som dataskyddsombud utförs av ett team med kompetens inom juridik, informationssäkerhet, IT och arkiv. Dataskyddsombudets viktigaste uppgifter är att ge råd och stöd i dataskyddsfrågor och kontrollera den personuppgiftsansvariges efterlevnad av GDPR och annan dataskyddslagstiftning. Tillsyn görs av den nationella myndigheten Integritetsskyddsmyndigheten (IMY).

Kontrollen av efterlevnaden hos de som är anslutna till tjänsten gemensamt dataskyddsombud görs i olika moment. Ett årligt moment är att dataskyddsombudet tar fram ett frågeformulär för kontroll av dataskyddsefterlevnad som varje personuppgiftsansvarig ska besvara. Personuppgiftsansvarig får en återkoppling i form av denna rapport från kontroll av dataskyddsefterlevnad. Rapporten innehåller en sammanvägd bedömning med förslag till åtgärder, frågorna och svaren samt kommentarer från dataskyddsteamet.

Rapporten lämnas till personuppgiftsansvarig för kännedom och vid behov för åtgärd.

Vill dataskyddssamordnaren, någon annan från förvaltningen eller nämnden/styrelsen ha en muntlig uppföljning utifrån denna rapport kan man kontakta dataskyddsteamet för att boka en tid för möte, företrädesvis digitalt. Vid behov eller önskemål från ansluten part kan också en extra kontroll av något område inom dataskydd genomföras.

Integritetsskyddsmyndigheten (IMY) kan göra utredningar utifrån t ex klagomål, anmälda personuppgiftsincidenter, förhandssamråd eller enligt sin egen tillsynsplan. IMY har ett antal s k korrigerande befogenheter att ta till, t ex skriftlig varning, reprimand, föreläggande eller förbud. Utöver eller i stället för korrigerande åtgärder kan IMY besluta om att ta ut en sanktionsavgift. Nästan alla överträdelser av dataskyddsförordningen kan leda till administrativa sanktionsavgifter.

Sanktionsavgiftens syfte är att vara effektiv, proportionell och avskräckande. För en myndighet är det högsta maxbeloppet 10 miljoner kronor. De högsta beloppen är tänkta för de allra allvarigaste överträdelserna och för de största organisationerna.

## Sammanfattning

Ett dataskyddsbuds viktigaste uppgifter är att ge råd och stöd samt att ha en kontrollerande funktion så att dataskyddslagstiftningen efterlevs. Det operativa arbetet i den personuppgiftsansvariges förvaltning behöver utföras av personer som är anställda hos personuppgiftsansvarig.

### Organisation och struktur för dataskyddsarbetet

Vid genomgång av era svar kan vi se att det finns en organisation med utsedda roller för nämndens dataskyddsarbete. Personerna deltar i utbildningar och träffar inom dataskyddsområdet som Sydarkivera erbjuder. Detta är grundförutsättningar för att dataskyddsarbetet ska kunna fungera.

Det finns rutiner för att informera personuppgiftsansvarig myndighet om sitt ansvar.

Dataskyddsförordningen och annan dataskyddslagstiftning gäller, men organisationen behöver bestämma hur det ska genomföras lokalt genom egna styrdokument. Ni har antagit informationssäkerhetspolicy.

Vi rekommenderar att arbetet med styrdokument samordnas mellan nämnder och styrelser i Katrineholms kommun så att det finns övergripande policydokument för hela kommunen och sedan riktlinjer som gäller på nämndnivå eller enligt den struktur kommunen valt för styrdokument.

### Registerförteckningar

Att ha kontroll över sina registerförteckningar är också grundläggande för dataskyddsarbetet och det är bra att ni för förteckning över era personuppgiftsbehandlingar, har rutiner för arbetet och att personuppgiftsansvarig får regelbunden information om aktuell registerförteckning.

Kartläggningen av era tredjelandsöverföringar är genomförd och finns tillgänglig i er registerförteckning.

### De registrerades rättigheter

Av era svar framgår att ni har rutiner för att hantera de registrerades rättigheter och ni informerar även om rättigheterna på ett bra sätt.

### **Personuppgiftsbiträden och PUB-avtal**

Ert arbete med personuppgiftsbiträdesavtal (PUB-avtal) verkar fungera tillfredsställande och det är mycket bra att det finns biträdesavtal med instruktioner med samtliga personuppgiftsbiträden och ni har även rutiner för arbetet.

Ni tar fram förslag till PUB-avtal med instruktioner som en del av upphandlingsunderlaget i samband med upphandling.

### **Konsekvensbedömningar**

Ni gör konsekvensbedömningar och har rutiner samt utsedda personer för detta arbete. Vi vill här påminna om att dataskyddsombudet ska rådfrågas i samband med konsekvensbedömningar. Det är bra att ni har utsedda personer som deltar i arbetet med konsekvensbedömningar.

### **Säkerhet i samband med behandling av personuppgifter**

Det finns med beskrivning av tekniska och organisatoriska säkerhetsåtgärder för era personuppgiftshandlingar i registerförteckningen.

### **Personuppgiftsincidenter**

När det gäller hantering av personuppgiftsincidenter har ni rutiner för hantering av personuppgiftsincidenter och er personal informeras om rutinerna. Nämnden får regelbunden information om inträffade incidenter.

## Sammanvägd bedömning

Vår bedömning är att det viktigaste som vuxen- och arbetsmarknadsnämnden i Katrineholms kommun behöver arbeta vidare med är:

1. Färdigställ den lokala organisationen för dataskyddsarbetet inom nämnden.
2. Ta fram relevanta styrdokument för dataskyddsfrågorna inom er specifika myndighet.

Dataskyddsteamet

Therese Jigsved	Jennie Granath Sjöstrand	Cecilia Adriano	Kerstin Wood
Förbundsjurist/DSO	Dataskyddsspecialist	Informations- säkerhetsspecialist	Informationssamordnare

## Organisation och struktur för dataskyddsarbetet

En personuppgiftsansvarig (PUA) är en fysisk eller juridisk person, offentlig myndighet, institution eller annat organ som ensam eller tillsammans med andra bestämmer ändamål och medel för behandlingen av personuppgifter. Kortfattat kan man säga att PUA är den som bestämmer varför och hur en personuppgiftsbehandling ska ske.

Normalt sett är varje myndighet (nämnd, styrelse eller annan myndighet) PUA för sin verksamhet. Det ska framgå i reglementet vilket ansvar myndigheten har.

PUA ansvarar bl a för att utse dataskyddsombud, för att föra register över behandlingar, fastställa laglig grund för behandling, fastställa ändamål och syfte med behandling, anmäla personuppgiftsincidenter, vidta åtgärder så att behandlingen är säker, samt vidta åtgärder för att säkerställa att dataskyddsförordningen följs. För att uppgifterna ska utföras behöver det finnas en organisation och struktur för dataskyddsarbetet.

### 1. Finns en beslutad lokal organisation för dataskyddsarbete inom er myndighet?

Ja

I december 2024 slogs Viadidakt och bildningsförvaltningen ihop till en ny förvaltning, bildnings- och arbetsmarknadsförvaltningen. Det finns fortfarande två nämnder, en bildningsnämnd och en vuxen- och arbetsmarknadsnämnd.

Dataskyddssamordnaren har mandat att leda dataskyddsarbetet inom bildnings- och arbetsmarknadsförvaltningens verksamheter. I och med sammanslagningen till en ny förvaltning pågår arbete med att sätta en ny intern organisation.

Dataskyddssamordnaren deltar i ett förvaltningsövergripande nätverk tillsammans med andra förvaltnings dataskyddssamordnare. Nätverket leds av kommunens kommunjurist

#### Kommentarer:

Det är viktigt att det finns en lokal organisation för dataskyddsarbetet och att den är beslutad och känd inom verksamheten. Dataskyddsarbetet ska vara en naturlig del av det administrativa arbetet. Det bör vara dataskyddssamordnaren som leder och samordnar det lokala dataskyddsarbetet.

Det är bra att ni arbetar med att få till en ny intern organisation i och med sammanslagningen till en ny förvaltning. Att ha en beslutad lokal organisation är en förutsättning för att dataskyddsarbetet ska fungera.

## 2. Är arbetsuppgifterna inom dataskydd fördelade på utsedda tjänstepersoner inom er myndighet?

Ja

### Kommentarer:

Roller för dataskyddsarbete behöver utses då det är en förutsättning för att organisationen ska arbeta systematiskt med dataskyddsfrågor. Dataskyddsteamet föreslår att man kallar rollerna dataskyddssamordnare och dataskyddsredogörare, men man kan naturligtvis välja andra benämningar. Rollen som övergripande kontaktperson till oss inom dataskyddsteamet vill vi gärna att ni kallar dataskyddssamordnare.

Det är bra att roller för dataskyddsarbetet har utsetts och förutsättningar finns för ett systematiskt dataskyddsarbete.

## 3. Deltar de som utsetts att arbeta med dataskyddsfrågorna inom er myndighet på utbildning som dataskyddsteamet erbjuder?

Ja

### Kommentarer:

Att få regelbunden utbildning är en grundförutsättning för att medarbetare ska kunna göra ett bra jobb och utvecklas i sina kunskaper och färdigheter. Sydarkivera erbjuder e-utbildning inom allmän dataskyddsjuridik och konsekvensbedömning som ingår i tjänsten. Vidare erbjuds nätverksträffar för dataskydd, främst till övergripande kontaktperson, med fördjupande utbildningsmoment och erfarenhetsutbyten vid fyra tillfällen per år som också ingår i tjänsten. I mån av plats är även andra välkomna till nätverksträffarna. Två gånger per år har vi digitala arbetsmöten då vi fokuserar på att gå igenom, diskutera och uppdatera mallar och dokument.

Det är bra att de som utsetts att arbeta med dataskyddsfrågor får utbildning i dataskyddslagstiftningen och vi rekommenderar att ni fortsätter uppmuntra medarbetare till att delta i våra dataskyddsutbildningar.

#### 4. Finns det en rutin för att informera personuppgiftsansvarig myndighet om sitt ansvar enligt dataskyddslagsstiftningen?

Ja

Information om förvaltningens dataskyddsarbete är inlagt i nämndens årshjul. Vid detta tillfälle ska nämnden informeras om personuppgiftsincidenter och vidtagna åtgärder, resultatet av Sydarkiveras enkät, registerförteckning, hur förvaltningens dataskyddsarbete sett ut under året och vad som kommer att arbetas med kommande år.

##### **Kommentarer:**

Personuppgiftsansvarig myndighet behöver få information om sitt ansvar enligt dataskyddslagstiftningen och det behöver finnas en rutin för detta. Normalt sett är det ju inte personuppgiftsansvarig själv som utför dataskyddsarbetet, men personuppgiftsansvarig behöver känna till sin roll och sitt ansvar. Det är lämpligt att t ex lägga in det som ett informationsärende i årsplaneringen. Vi rekommenderar att information till personuppgiftsansvarig om sin roll och ansvar bör lämnas minst en gång per mandatperiod. Är det flera förtroendevalda som byts under mandatperioden bör information lämnas till nya förtroendevalda. En fördel med att informationen lämnas vid ett sammanträde är att det dokumenteras i protokoll och kan följas upp.

Det är bra att personuppgiftsansvarig regelbundet får information om sin roll och sitt ansvar och att ni har en rutin för att fånga upp denna fråga.

#### 5. Vilka styrdokument gäller för er myndighet vad gäller dataskyddsfrågor?

Informationssäkerhetspolicy

##### **Kommentarer:**

Dataskyddsförordningen och annan dataskyddslagstiftning gäller, men organisationen behöver bestämma hur det ska genomföras lokalt genom egna styrdokument.

Vi rekommenderar att ni ser över arbetet med styrdokument för dataskydd och att ni tar fram och beslutar om egna styrdokument för dataskydd anpassade för er verksamhet.

## Registerförteckning

Varje personuppgiftsansvarig (PUA) ska föra ett register över behandlingar som utförs under dess ansvar. Förteckningen ska vara skriftlig, hållas i digitalt format och hållas uppdaterad. Det finns regler i art. 30 GDPR om vad en registerförteckning minst ska innehålla och det är bland annat uppgift om vem som är PUA och kontaktuppgifter till PUA, kontaktuppgifter till dataskyddsombud, ändamålen med behandlingen, kategorier av registrerade, kategorier av personuppgifter, kategorier av mottagare och om tillämpligt, information om behandlingen innebär överföring av personuppgift till tredje land och vilket land eller organisation det i så fall är. Om möjligt ska också tidsfrister för radering/gallring av personuppgifter och övergripande säkerhetsåtgärder anges.

### 6. För ni register över era personuppgiftsbehandlingar enligt art. 30 GDPR?

Ja

#### Kommentarer

Att föra register över sina personuppgiftsbehandlingar är ett grundläggande krav på personuppgiftsansvarig. Det är normalt sett inte personuppgiftsansvarig själv som gör förteckningen, men det är personuppgiftsansvarig som ansvarar för att det blir gjort och för att det finns resurser som gör arbetet.

Det är bra att ni gått igenom era personuppgiftsbehandlingar och förtecknat dem i register.

### 7. Har ni rutiner för arbetet med registerförteckningen?

Ja

#### Kommentarer:

Det är viktigt att organisationen har bestämt hur arbetet med registerförteckningen ska gå till genom att anta egna rutiner. Det kan gälla t ex vilken mall eller systemstöd som ska användas för registerförteckning, men även för att hålla registerförteckningen aktuell.

Dataskyddsteamet har tagit fram rutiner för registerförteckning som ni gärna kan använda och utgå ifrån när ni tar fram egna rutiner.

Det är bra att ni har rutiner för ert arbete med registerförteckningarna.

## 8. Får er myndighet information om aktuell registerförteckning?

Ja

### Kommentarer:

Personuppgiftsansvarig ansvarar för att registerförteckningen hålls aktuella och behöver därför få regelbunden information om statusen. Informationen bör lämnas vid sammanträde så att informationen dokumenteras i protokoll och kan följas upp. Det är lämpligt med information ungefär en gång per år.

Det är bra att ni ger regelbunden information om aktuell registerförteckning till personuppgiftsansvarig.

## 9. Finns det dokumenterat i er registerförteckning vilka behandlingar hos er som innebär tredjelandsöverföring?

Ja

### Kommentarer:

Det finns en allmän princip i art. 44 GDPR om att överföring av personuppgifter till tredje land (utanför EU/EES) eller en internationell organisation bara få ske om PUA /PUB uppfyller villkoren i GDPR. Annars är det förbjudet att föra personuppgifter utanför EU/EES.

Personuppgifter får överföras till tredjeland eller internationell organisation om EU-kommissionen har beslutat att mottagaren kan säkerställa en adekvat skyddsnivå (art. 45). Vidare finns det användande av EU-kommissionens standardavtalsklausuler enligt art. 46, bindande företagsbestämmelser enligt art. 47 eller undantag i särskilda situationer enligt art. 49. Vid genomgång av tredjelandsöverföringarna behöver man dokumentera i registerförteckningen vilket rättsligt stöd (överföringsmekanism) som används.

Den 16 juli 2020 meddelade EU-domstolen en dom i det så kallade Schrems II-målet. EU-domstolen slog fast att Privacy Shield-avtalet mellan EU och USA inte ger ett tillräckligt skydd för personuppgifter när dessa förs över till USA och ogiltigförklarades därför. Dataskyddsteamet tog fram en vägledning med anledning av Schrems II-domen och även den europeiska dataskyddsstyrelsen (EDPB) tog fram vägledning.

Den 10 juli 2023 tog EU-kommissionen ett beslut som innebär att USA har adekvat skyddsnivå. Beslutet innebär att det är lagligt att föra över personuppgifter till USA under förutsättning att mottagaren är ansluten till Data Privacy Framework List. Amerikanska företag kan ansluta sig till Data Privacy Framework List och åtar sig då att följa ett antal krav vad gäller dataskydd. En överföring av personuppgifter till ett område som har adekvat skyddsnivå är laglig och kräver inget särskilt tillstånd eller särskilda skyddsåtgärder.

Vad behöver man som organisation göra med anledning av beslutet om adekvat skyddsnivå för USA?

Vi rekommenderar att man fortsätter kartlägga tredjelandsöverföringar.

Gå igenom avtal med leverantörer, PUB-avtal mm för att se om personuppgifts-behandlingen innebär tredjelandsöverföring.

Kontrollera om mottagaren av personuppgifter finns med på listan över områden som har adekvat skyddsnivå.

Gäller det USA, kontrollera om mottagaren finns med på Data Privacy Framework List. Finns mottagaren med på Data Privacy Framework List är tredjelandsöverföringen laglig.

Dokumentera resultatet av kartläggningen i registerförteckningen.

För det fall ni har tredjelandsöverföringar till länder eller områden som ej har adekvat skyddsnivå eller amerikanska företag som inte har anslutit sig till Data Privacy Framework List gäller att fortsättningsvis använda sig av EU-kommissionens standardavtalsklausuler och följa framtagna vägledning.

Det är bra att ni har gått igenom och kartlagt vilka tredjelandsöverföringar som görs inom er verksamhet.

## De registrerades rättigheter

Enligt art 12 GDPR ska den personuppgiftsansvarige vidta lämpliga åtgärder för att till de registrerade tillhandahålla all information som avses i art 13 och 14 samt all kommunikation enligt art. 15-22 och 34.

Informationen ska bland annat vara begriplig, klar och tydlig, särskilt den informationen som är riktad mot barn.

De viktigaste rättigheterna är:

- Få information om sina rättigheter – art. 12
- Få tillgång till sina personuppgifter – art. 15
- Få felaktiga personuppgifter rättade – art. 16
- Få sina personuppgifter raderade (sällan hos myndigheter) – art. 17
- Få rätt till begränsning av behandling av personuppgifter – art. 18
- Få information om vidtagen rättelse eller radering – art. 19
- Rätt att flytta personuppgifterna (dataportabilitet) – art. 20

### 10. Har ni rutiner för att hantera de registrerades rättigheter?

Ja

#### Kommentarer:

Den registrerade, det vill säga den vars personuppgifter behandlas, har ett antal rättigheter enligt dataskyddsförordningen (GDPR). Personuppgiftsansvariga (PUA) har ett ansvar för att ha rutiner på plats för att kunna lämna information och kunna handlägga dessa rättigheter när någon begär det.

Under våren 2022 tog dataskyddsteamet fram riktlinjer för hantering av registrerades rättigheter där det finns mallar för beslut och rutiner för samtliga rättigheter.

Det är bra att ni har rutiner för att handlägga de registrerades rättigheter enligt GDPR.

## 11. Var informerar ni någonstans om de registrerades rättigheter?

Webbplats  
Blanketter  
E-tjänster  
Servicecenter

### **Kommentarer:**

Det är bra att ha information om de registrerades rättigheter på många ställen så att informationen har bra förutsättningar för att nå fram.

Man kan välja att informera i olika skikt beroende på vilket sätt man informerar på. Ibland kan det vara lämpligt att informera mycket kort och hänvisa till exempelvis hemsida för mer information. När det gäller information behöver man också tänka på att annan lagstiftning också ställer krav på informationen, t ex service och tillgänglighet för alla.

## Personuppgiftsbiträden

Ett personuppgiftsbiträde kan vara en fysisk eller juridisk person, offentlig myndighet eller annat organ som behandlar personuppgifter för den personuppgiftsansvariges räkning. Personuppgiftsbiträde förkortas ofta PUB.

Personuppgiftsansvarig ska endast anlita biträden som ger tillräckliga garantier om att behandlingen av personuppgifter sker på ett sådant sätt att de uppfyller kraven i GDPR. När uppgifter behandlas av ett personuppgiftsbiträde ska hanteringen regleras genom ett s. k. PUB-avtal.

### **12. Anlitar ni personuppgiftsbiträden och har ni ingått PUB- avtal med instruktioner enligt art. 28 GDPR?**

Ja, vi anlitar personuppgiftsbiträden och har PUB-avtal med samtliga biträden.

#### **Kommentarer:**

Sveriges Kommuner och Regioner (SKR) har tagit fram mallar för PUB-avtal och instruktioner. Vi rekommenderar att alla använder sig av dessa mallar och tar fram förslag till PUB-avtal och instruktioner utifrån dessa mallar. Äldre PUB-avtal kan behöva en genomgång, men de är inte ogiltiga pga att de hänvisar till PuL i stället för GDPR. Men vi rekommenderar att gärna gå igenom äldre PUB-avtal och ta fram förnyade avtal.

Det är mycket viktigt att ha PUB-avtal med relevanta, tydliga och korrekta instruktioner. Om ett biträde inte får tillräckligt tydliga instruktioner om hur behandling får ske eller inte alls tar fram instruktioner faller ansvaret för dessa fel tillbaka på personuppgiftsansvarig.

En del systemleverantörer använder sig i stället av standardvillkor som vid behov ensidigt kan ändras av leverantören. Det är svårt att praktiskt få till regelrätta PUB-avtal med instruktioner med sådana leverantörer. Det kan också vara svårt att få till PUB-avtal med leverantörer av appar och sociala medier. Ett sätt att hantera det är att i möjligast mån undvika sådana leverantörer. Anser ni att ni ändå måste anlita en sådan leverantör rekommenderar vi att ni ställer frågor om personuppgiftsbehandlingen, framför era synpunkter och krav och dokumenterar leverantörens svar. Men det är ni som personuppgiftsansvarig som står risken om man står utan PUB-avtal.

Det är mycket bra att ni har PUB-avtal med samtliga biträden, men gör gärna regelbunden kontroll av aktualiteten av PUB-avtal och dess instruktioner.

### 13. Har ni rutiner för framtagande av PUB-avtal med instruktioner?

Ja

#### **Kommentarer:**

Att ha bra PUB-avtal med instruktioner är viktigt för att kunna styra hur biträdet får behandla era personuppgifter. Det är viktigt att man inom organisationen har bestämt hur arbetet med PUB-avtal ska gå till i form av rutiner.

Det är bra att ni har rutiner för framtagande av PUB-avtal.

### 14. Tar ni fram förslag till PUB-avtal med instruktioner som en del av upphandlingsunderlaget i samband med upphandling?

Ja

#### **Kommentarer:**

Det är bra att ha förslag till personuppgiftsbiträdesavtal med instruktioner som en del av upphandlingsunderlaget för då vet leverantören vad det är som ni förväntar er. Om man inte har med förslag till PUB-avtal och instruktioner kan det lätt bli så att man hamnar i underläge gentemot leverantören och har svårt att med framgång hävda sina krav.

Det är bra att ni har med förslag till PUB-avtal med instruktioner som en del av upphandlingsunderlaget. Vi rekommenderar att ni fortsätter med denna rutin i samverkan med ert upphandlingsteam.

## Konsekvensbedömning enligt art. 35 GDPR

Om en typ av behandling sannolikt leder till en hög risk för fysiska personers rättigheter och friheter ska PUA före behandlingen göra en bedömning av den planerade behandlingens konsekvenser för skyddet av personuppgifter.

Nya system innebär ofta nya tekniska möjligheter och införskaffande av nya system i verksamheten är ofta ett tillfälle då konsekvensbedömning behöver göras. För att få fram olika perspektiv och ta vara på kunskap som finns i organisationen är det bra att det finns en utsedd grupp med olika kompetenser som utför konsekvensbedömningen.

### 15. Gör ni konsekvensbedömningar om behandlingen sannolikt leder till hög risk för fysiska personers rättigheter innan en ny behandling påbörjas?

Ja

#### Kommentarer:

Det är viktigt att konsekvent göra konsekvensbedömning när en ny behandling sannolikt leder till hög risk. Dels är på grund av att det är ett krav enligt art. 35 GDPR, men också för att det leder till högre kvalitet i verksamheten när man konstaterar risker, konsekvenser och åtgärder för att minimera riskerna.

IMY har tagit fram en förteckning över när en konsekvensbedömning ska göras och vi rekommenderar att man tar del av den och följer IMY:s rekommendationer.

Det är bra att ni gör konsekvensbedömning när en ny behandling sannolikt leder till hög risk. Vi rekommenderar att ni fortsätter med detta arbete.

### 16. Har ni rutiner för genomförande av konsekvensbedömningar?

Ja

#### Kommentarer:

Om man inte har en rutin för konsekvensbedömning kan det bli osäkert vem som ska göra vad innan man påbörjar en ny behandling. Eller man kanske helt missar att göra en konsekvensbedömning om man inte har en känd rutin. Med hjälp av denna rutin kan den personuppgiftsansvarige enklare bedöma vilka behandlingar som innebär en särskilt stor risk för personers fri- och rättigheter. Både IMY och SKR har tagit fram vägledande material på det här området. Dataskyddsteamet har också tagit fram material som kan användas, bland annat tröskelanalys för att undersöka om konsekvensbedömning behöver göras. På Community i gruppen "Gemensamt dataskyddsbud" hittar man även mall för konsekvensbedömning.

Det är bra att ni har en rutin för konsekvensbedömning.

### 17. Vilka tjänstepersoner är utsedda att utföra era konsekvensbedömningar?

Dataskyddssamordnaren

Systemförvaltare

Utredare

#### **Kommentarer:**

När man jobbar med dataskyddsfrågor och riskarbete är det en fördel att ha med personer med olika kompetenser och erfarenheter för att få fram så många bra perspektiv och bedömningar som möjligt.

## Säkerhet i samband med behandling av personuppgifter

Det finns också krav på PUA att vidta åtgärder för att behandlingen av personuppgifter ska vara säker. Det framgår av art. 5.1 f) GDPR att personuppgiftsansvarig ska säkerställa lämplig säkerhet med användning av tekniska eller organisatoriska åtgärder.

Kraven på säkerhet utvecklas i art. 32 GDPR där det framgår att säkerhetsnivån ska fastställas i förhållande till risker.

Detta innebär att den personuppgiftsansvarige behöver göra riskbedömningar, identifiera åtgärder för att minimera riskerna och genomföra åtgärder för att minska riskerna.

Vid bedömningen av lämplig säkerhetsnivå ska särskild hänsyn tas till de risker som medför olaglig förstöring, förlust eller ändring av personuppgifter eller som leder till obehörigt röjande av eller obehörig åtkomst till personuppgifter.

Exempel på organisatoriska säkerhetsåtgärder:

Utbildning, styrdokument, dokumenterad ansvarsfördelning och roller, organisations-schema, risk- och incidenthantering, planerad uppföljning och information till personuppgiftsansvarig

Exempel på tekniska säkerhetsåtgärder:

Loggning, kryptering, pseudonymisering av data, behörighetsstyrning, antivirusprogram, säkerhetskopiering, tvåfaktorsautentisering

### **18. Har ni dokumenterat tekniska och organisatoriska säkerhetsåtgärder för era personuppgiftshandlingar i enlighet med art. 32?**

Ja, både tekniska och organisatoriska säkerhetsåtgärder

#### **Kommentarer:**

Art. 32 GDPR innehåller regler för säkerhet i samband med personuppgiftsbehandlingen. En personuppgiftsansvarig ska vidta lämpliga tekniska och organisatoriska åtgärder vid behandling av personuppgifter för att säkerställa en säkerhetsnivå som är lämplig i förhållande till risken. Detta innebär att den personuppgiftsansvarige behöver göra riskbedömningar, identifiera åtgärder för att minimera riskerna och genomföra åtgärder för att minska riskerna.

Det är bra att ni har med beskrivning av tekniska och organisatoriska säkerhetsåtgärder för era personuppgiftsbehandlingar i registerförteckningen.

## Personuppgiftsincidenter

Definitionen av personuppgiftsincident finns i art. 4 GDPR. En personuppgiftsincident är en säkerhetsincident som leder till oavsiktlig eller olaglig förstöring, förlust eller ändring av personuppgifter. Den kan också leda till ett obehörigt röjande av eller obehörig åtkomst till personuppgifter.

En personuppgiftsincident kan innebära risker för människors friheter och rättigheter. En personuppgiftsincident kan få allvarliga konsekvenser för enskilda. Det spelar ingen roll om personuppgiftsincidenten har skett oavsiktligt eller med avsikt. I båda fallen är det personuppgiftsincidenter. Generellt kan man säga att reglerna i GDPR finns för att förebygga och förhindra att det sker allvarliga personuppgiftsincidenter.

Enligt art. 33.5 GDPR ska samtliga personuppgiftsincidenter dokumenteras, oavsett om de ska anmälas till IMY eller ej. Dokumentationen ska göra det möjligt för IMY att kontrollera efterlevnaden av denna regel. En personuppgiftsincident som inte hanteras på rätt sätt kan också påverka tilltron till den organisation som behandlar personuppgifter. Allvarliga incidenter kan också leda till att Integritetsskyddsmyndigheten (IMY) inleder granskning med sanktionsavgift som följd.

### 19. Har ni rutiner för hantering av personuppgiftsincidenter med fastställd ansvarsfördelning?

Ja

#### Kommentarer:

När en personuppgiftsincident inträffar blir det ofta en allmän oro på en arbetsplats. Finns inte rutiner med fastställd ansvarsfördelning kan det bli svårt att agera på ett snabbt och effektivt sätt. Risken ökar för att personers fri- och rättigheter påverkas. Uppgift om vem som har befogenhet att anmäla personuppgiftsincident och vem som har uppdrag att dokumentera personuppgiftsincidenter bör finnas med i rutinerna. Dataskyddsteamet har tagit fram mallar för hantering av personuppgiftsincidenter som man kan utgå ifrån.

Det är bra att ni har rutin för hantering av personuppgiftsincidenter med fastställd ansvarsfördelning för att få en snabb och effektiv hantering av personuppgiftsincidenter.

## 20. Hur informeras personal om rutiner för personuppgiftsincidenthantering?

Intranät

Arbetsplatsträff

Vi har en digital utbildning om dataskyddsförordningen som all personal ska ta del av

### **Kommentarer:**

Det är bra och nödvändigt att se till att alla anställda lär sig känna igen en personuppgiftsincident och får kunskap om vad som ska göras om en personuppgiftsincident inträffar. Därför är det viktigt att alla i personalen känner till att det finns rutiner som ska användas. Det är bra att ni informerar all personal om rutiner för hantering av personuppgiftsincidenter på arbetsplatsträffar, intranät och liknande.

## 21. Får personuppgiftsansvarig information om inträffade personuppgiftsincidenter?

Ja

### **Kommentarer:**

Det är viktigt att den som är personuppgiftsansvarig får information om inträffade och dokumenterade personuppgiftsincidenter som har förekommit inom dennes ansvarsområde. Särskilt viktigt är det att personuppgiftsansvarig får information om anmälda personuppgiftsincidenter, men de behöver också få samlad information om dokumenterade incidenter oavsett om de är anmälda eller ej. Detta för att bedöma åtgärder som behöver göras. Det är den som är personuppgiftsansvarig som har hela ansvaret för de personuppgiftsbehandlingar som görs inom verksamheten.

Det är en nödvändighet för den som är personuppgiftsansvarig att känna till de inträffade och dokumenterade personuppgiftsincidenter som inträffar så det är bra att ni informerar om det.

## Yttrande - Produktivitetskommissionens betänkanden - Goda möjligheter till ökat välstånd och fler möjligheter till ökat välstånd

### Förvaltningens förslag till beslut

Vuxenutbildnings- och arbetsmarknadsnämnden antar förvaltningens förslag till yttrande som sitt eget och översänder det till kommunstyrelsen.

### Sammanfattning av ärendet

Katrineholms kommun har beretts möjlighet att besvara produktivitetskommissionens betänkanden om goda möjligheter till ökat välstånd (SOU 2024:29) och fler möjligheter till ökat välstånd (SOU 2025:96). Ärendet har remitterats till bland annat vuxenutbildnings- och arbetsmarknadsnämnden med sista svarsdag 2025-12-30.

Produktivitetskommissionen har analyserat och bedömt förutsättningarna för produktivitetstillväxt i Sverige. Samtidigt som Produktivitetskommissionen bedömer att förutsättningarna är generellt goda i Sverige bedömer de också att det finns potential till förbättring på flera områden. Kommissionens slutsatser följer av analyser utifrån de fundamentala drivkrafterna för produktivitetstillväxt; primärt väl fungerande konkurrens och marknader, internationalisering, tillgång till kapital och omställningsförmåga. För offentlig sektor lyfts särskilt vikten av fokus på kärnverksamheten, men också förmågan att på ett bättre sätt ta tillvara de möjligheter som konkurrensutsättning av offentlig verksamhet kan medföra.

Bildnings- och arbetsmarknadsförvaltningen har primärt bedömt effekterna av de förslag som lyfts av kommissionen i avsnittet som behandlar Arbetsmarknad och kompetensförsörjning och specifikt de delar av utredningen som ryms inom vuxen- och utbildningsnämndens ansvarsområde och bedöms ha en direkt påverkan.

### Ärendets handlingar

- Goda möjligheter till ökat välstånd (SOU 2024:29) - [Goda möjligheter till ökat välstånd, SOU 2024:29](#)
- Fler möjligheter till ökat välstånd (SOU 2025:96) - [Fler möjligheter till ökat välstånd, SOU 2025:96](#)

## Förslag till yttrande

Utredningen konstaterar bland annat att arbetsmarknaden står inför stora strukturella förändringar och att många personer inte har den kompetens som krävs för att ta del av de lediga jobben som finns tillgängliga och därmed behöver det skapas fler möjligheter för personer att utbilda sig, även senare i livet. Bildnings- och arbetsmarknadsförvaltningen håller med om slutsatsen att det behövs fler och mer flexibla utbildningslösningar för personer som saknar rätt kompetens. Det kommer sannolikt innebära att Komvux kommer spela en nyckelroll i att erbjuda detta och då genom ett ökat utbud av kortare och modulära utbildningsvägar. Vidare ställer sig förvaltningen positiv till förslaget att möjliggöra kortare, mer intensiva och effektivare utbildningar för vissa yrkesroller genom att Myndigheten för yrkeshögskolan får bevilja stöd till utbildningar som i dagsläget helt eller delvis tillgodoses av universitet och högskolor.

Bildnings- och arbetsmarknadsförvaltningen ställer sig även bakom utredningens bedömning att studie- och yrkesvägledningen bör stärkas och tillgängligheten till jämförbar information om utbildningskvalitet och prognoser över arbetsmarknadsutfall bör säkerställas. Adekvat studie- och yrkesvägledning för såväl unga som vuxna är en kritisk faktor för att säkerställa god kompetensförsörjning och god matchning.

Ytterligare ett förslag som bildnings- och arbetsmarknadsförvaltningen ställer sig positiva till är förslaget om stärkt arbetsmarknadsutbildning genom att utöka målgruppen för dessa insatser. Förslaget betonar även vikten av att definiera målgruppen för arbetsmarknadsutbildning i högre utsträckning utifrån den arbetsökandes jobbchanser efter avslutad utbildning snarare än tiden i arbetslöshet. Eftersom arbetsmarknadsutbildning generellt lyfts fram som ett viktigt verktyg för att möta strukturomvandling. Särskilt korta utbildningar med tydlig koppling till yrken som efterfrågas på arbetsmarknaden bedöms vara viktiga. Enligt utredningen har arbetsmarknadsutbildningar även visat sig vara ett relativt effektivt verktyg för att få utrikes födda att komma in på arbetsmarknaden. Bildnings- och arbetsmarknadsförvaltningen välkomnar en utökning av antalet individer i arbetsmarknadsutbildning och utifrån sammansättningen av arbetssökande i Katrineholms kommun bör det finnas goda förutsättningar att fler kan ingå i målgruppen. Det har då förutsättningarna att bli en värdefull arbetsmarknadsinsats som arbetsmarknadsenheten kan slussa individer på tex försörjningsstöd till.

Johan Lindeberg  
Förvaltningschef

Beslutet skickas till:

Kommunstyrelsen

Akten

## Redovisning av delegationsbeslut

### Förvaltningens förslag till beslut

Vuxenutbildnings- och arbetsmarknadsnämnden lägger anmälan av delegationsbeslut till handlingarna.

### Sammanfattning av ärendet

Redovisning av beslut fattat på vuxenutbildnings- och arbetsmarknadsnämndens vägnar perioden 2025-09-05 - 2025-12-05.

### Förvaltningschef

- Beslut om att inte anmäla personuppgiftsincident 2025-10-22

### Enhetschef

- Beslut om att inte anmäla personuppgiftsincident 2025-06-04, VAN Del/ 2025, §2

### Ärendets handlingar

- Delegationsrapport 2025-09-05 – 2025-12-05
- Sammanställning avseende avtal 2025-09-10 – 2025-11-28

Rasmus Berglöv  
Utredare

Beslutet skickas till:

Akten

**Komvux**

Komvux

Utredningssekreterare:  
Jesper ZettergrenUtredare telefon  
0150-57736Datum  
2025-12-05

Mottagare:

Vuxenutbildnings- och arbetsmarknadsnämnden

Utredare e-post  
Jesper.zettergren@katrineholm.seVår beteckning  
-

## Redovisning av delegationsbeslut tagna på nämndens vägnar under perioden 2025-09-05 – 2025-12-05

### Kommunal vuxenutbildning

<b>Ärendegrupp/Ärende</b>	<b>Antal</b>
<b>Mottagande och antagning av elever</b>	
Beslut om att ta emot elev till utbildning på grundläggande nivå eller till särskild utbildning på grundläggande nivå, även från annan kommun	120
Beslut om mottagande och antagning av elev till utbildning på gymnasial nivå eller till särskild utbildning på gymnasial nivå, även från annan kommun	939
Beslut om mottagande av elev till svenska för invandrare, även från annan kommun	133
<b>Sökande till annan huvudman</b>	
Yttrande till annan huvudman om den sökande uppfyller villkoren att delta i utbildning på grundläggande nivå eller särskild utbildning på grundläggande nivå, i de fall ansökan avser utbildning som anordnas av annan huvudman	0
Yttrande till annan huvudman om kommunen åtar sig att svara för kostnaderna för den sökandes utbildning, i de fall en ansökan avser utbildning på gymnasial nivå eller särskild utbildning på gymnasial nivå som anordnas av annan huvudman	3

<b>Ärendegrupp/Ärende</b>	<b>Antal</b>
Yttrande till annan huvudman om kommunen åtar sig att svara för kostnaderna för den sökandes utbildning, i de fall en ansökan avser svenska för invandrare som anordnas av annan huvudman	0
Förklara eleven behörig att delta i utbildning i folkhögskola som motsvarar kommunal vuxenutbildning i svenska för invandrare i samband med beslut om mottagande enligt SL 20 kap. 33 §	0
Beslut om ersättning till folkhögskola som tagit emot elev till utbildning i svenska för invandrare	0
<b>Studiestartsstöd</b>	
Beslut om sökande tillhör målgruppen för studiestartsstöd	3
<b>Upphörande och återupptagande av studier</b>	
Besluta om att utbildningen ska upphöra om elev saknar förutsättningar att tillgodogöra sig utbildningen eller annars inte gör tillfredsställande framsteg.	2
Beslut om att låta elev återuppta studier på grund av att särskilda skäl föreligger. Gäller de fall där beslut tidigare fattats att utbildningen ska upphöra för elev som saknar förutsättningar att tillgodogöra sig utbildningen eller annars inte gör tillfredsställande framsteg.	0
<b>Undervisningens omfattning inom sfi</b>	
Beslut om att sfi för en elev får omfatta mindre än 15 timmars undervisning i veckan, om eleven begär det och det är förenligt med utbildningens syfte.	0

*Fullständig förteckning över fattade beslut finns att tillgå vid sammanträdet.*

## Samlingsärende avseende delegationsbeslut teckna, förlänga och säga upp avtal 250910–251128

### Ärendetyp

#### Teckna, förlänga och säga upp kommersiella avtal. Förvaltningsövergripande

Ärendenummer	Beskrivning	Delegat	Beslutsdatum
VAN/2025:386	Avtal avseende Inlästa läromedel ILT Education AB	Verksamhetschef Johanna Siverskog	2025-10-20
VAN/2025:387	Avtal AI-utbildning för skollära och lärare i Skolon Edaider - Edai Technologies AB	Verksamhetschef Johanna Siverskog	2025-10-21
VAN/2025:107	Förlängning av avtal Strömmande media- SLI Education AB	Verksamhetschef Johanna Siverskog	2025-11-27

### Ärendetyp

#### Teckna, förlänga och säga upp kommersiella avtal. Verksamhetsområde/Rektors-område/Chefsområde värde 700 000 kronor och under

Ärendenummer	Beskrivning	Delegat	Beslutsdatum
VAN/2025:326	Uppsägning av Feriebas- Alfa eCare Welfare	Verksamhetschef Lena Blomqvist Rosenberg	2025-09-11



## Meddelanden

### Förvaltningens förslag till beslut

Vuxenutbildnings- och arbetsmarknadsnämnden lägger meddelandena till handlingarna.

### Sammanfattning av ärendet

Redovisning av inkomna skrivelser och protokoll inom vuxenutbildnings- och arbetsmarknadsnämndens verksamhetsområde.

### Ärendets handlingar

- Meddelande - Remiss av EU-kommissionens förslag till Europaparlamentets och rådets förordningar för perioden 2028–2034.

Rasmus Berglöv  
Utredare

Beslutet skickas till:

Akten

## **Meddelande - Remiss av EU-kommissionens förslag till Europaparlamentets och rådets förordningar för perioden 2028–2034**

Katrineholms kommun har beretts möjlighet att yttra sig över EU-kommissionens förslag till Europaparlamentets och rådets förordningar för perioden 2028–2034. Ärendet har remitterats till service- och teknik- samt vuxenutbildnings- och arbetsmarknadsnämnden. Bildnings- och arbetsmarknadsförvaltningen har granskat förslaget och gör bedömningen att det inte har någon betydande påverkan på nämnden. Mot bakgrund av detta avstår vuxenutbildnings- och arbetsmarknadsnämnden från att yttra sig.