

Krishanteringsplan för Katrineholms kommun

Innehåll

Bakgrund	3
Kommunens handlingsplan enligt lagen (LXO)	4
Övergripande mål	4
Risk- och sårbarhetsanalys	4
Samhällsviktig verksamhet – sårbarhet	5
Krisplanering och krisledning	6
Utbildning och övning	6
Höjd beredskap	7
Krisledningsorganisation	7
Initiering av krisledningsorganisationen	8
Instruktion	8
Krisledningsnämnden	9
Krisledningsgruppen	9
Krisledningschefen	9
Informationsfunktionen	10
Analysfunktionen	11
Administrationsfunktionen	11
POSOM	12
Säkerhetsstrateg	12
Företrädare för räddningstjänsten	12
Ledningsplats	13
Krishanteringsråd	13
Frivillig resursgrupp.....	13

Krishanteringsplan för Katrineholms kommun

Bakgrund

En allvarlig krissituation kan när som helst inträffa och medföra att grundläggande funktioner i samhället hotas och människor som befinner sig i kommunen drabbas. För att lindra konsekvenserna av svåra påfrestningar måste kommunen – enligt lag – förfoga över ett väl fungerande krishanteringssystem.

Den lag som ställer krav på samhället i detta sammanhang är ”Lag om kommuners och landstings åtgärder inför och vid extraordinära händelser i fredstid och höjd beredskap” (SFS 2006:544) eller i dagligt tal L XO.

En ”extraordinär händelse” definieras som en händelse som

- avviker från det normala
- innebär en allvarlig störning eller risk för allvarlig störning i viktiga samhällsfunktioner
- kräver skyndsamma insatser av en kommun eller ett landsting

Lagens syfte är att kommuner och landsting ska *minska sårbarheten* i sin verksamhet och *ha en god förmåga* att hantera krissituationer i fred. Kommuner och landsting ska därigenom också uppnå en grundläggande förmåga till civilt försvar.

För att åstadkomma detta krävs ett aktivt arbete inom kommunen och samarbete mellan kommunens förvaltningar och andra aktörer. Arbetet ska i huvudsak riktas mot verksamhet som måste kunna upprätthållas under krisartade förhållanden, s.k. samhällsviktig verksamhet.

Analyser av risker och sårbarhet utgör grunden för kommunens krishantering, som således syftar till att skapa ett robust samhälle. Med robust menas att samhället är rustat att stå emot svåra påfrestningar och har förmåga att ingripa effektivt för att mildra konsekvenserna.

Bland de hot och risker som Myndigheten för Samhällsskydd och Beredskap, MSB¹, idag kan identifiera lyfts följande fram: tekniska kollapser i samhällsviktiga el-, tele- och IT-system, spridning av allvarlig smitta, terrorhandlingar, naturhändelser som slår ut samhällsviktig infrastruktur under lång tid.

Det går dock inte att bygga upp samhällets krisberedskap enbart utifrån de hot och risker som man i förväg kan identifiera. Det är därför viktigt att följa de hot och risker som uppstår i takt med förändringar i samhället. Grunden måste i stället vara en generell förmåga att hantera kriser av alla slag.

Kommunen ska ständigt och långsiktigt arbeta för ett robust samhälle där risker och svagheter, som kan leda till olyckor eller kriser, identifieras och elimineras eller minskas. Om kommunen ändå drabbas av svåra påfrestningar i samhällsfunktionerna ska förmågan att stå emot dessa vara sådan att drabbade verksamheter kan fortsätta i stort sett normalt.

¹ MSB är en statlig myndighet som fr.o.m. den 1 januari 2009 ersätter myndigheterna Räddningsverket, Krisberedskapsmyndigheten och Styrelsen för psykologiskt försvar.

Kommunens handlingsplan enligt lagen

Detta dokument utgör kommunens handlingsplan för hantering av extraordinära händelser och andra krissituationer samt beskriver översiktligt vilka risker som finns och hur sårbara kommunens verksamheter bedöms vara mot svåra påfrestningar. Dessutom beskrivs hur kommunens krisledningsarbete ska organiseras, planeras och bedrivas. Enligt gällande lag ska kommunen verka för att även andra aktörer – exempelvis myndigheter och näringsliv – samverkar och uppnår samordning inom kommunens geografiska område. Detta gäller både i planerings- och förberedelsearbetet och i samband med vidtagna krishanteringsåtgärder. Likaså ska kommunen verka för att informationen till allmänheten samordnas i krissituationer, vilket är en nödvändighet då flera aktörer arbetar samtidigt.

Övergripande mål

Katrineholms kommun ska

- tillförsäkra invånare, anställda och övriga som vistas i kommunen säkerhet och trygghet inom sitt geografiska ansvarsområde.
- öka medvetandet och kunskapen hos dessa om risker som kan utvecklas till extraordinär händelse eller annan svår påfrestning i samhället.
- skapa goda förutsättningar för att hantera uppkomna krissituationer i syfte att så långt som möjligt lindra konsekvenserna.

Risk- och sårbarhetsanalys (RSA)

Syftet med risk- och sårbarhetsanalyser är att:

- ge underlag för planering och genomförande av åtgärder som minskar risker och sårbarhet.
- öka medvetande och kunskap hos verksamhetsansvariga och beslutsfattare.
- ge underlag för information till kommuninvånare, anställda och andra aktörer.
- stödja den fysiska planeringen.
- utveckla förmågan att hantera inträffade kriser.

Respektive förvaltnings säkerhetshandläggare inventerade hösten 2008 vilka svåra påfrestningar i fredstid som sannolikt kan inträffa och hur dessa händelser kan påverka den egna verksamheten. Resultatet har analyserats med avseende på risk och sårbarhet. Varje riskslag har av respektive handläggare bedömts i en riskmatris, där sannolikhet för och konsekvens av en oönskad händelse värderats och mynnat i förslag till prioriterade åtgärder.

Det är viktigt att varje nämnd tar ansvar för att resultaten av analyserna implementeras både bland politiker och anställda med syftet att göra risker och sårbarhet kända. Lika viktigt är att planera för att undanröja eller minska risker och sårbarhet samt att planera för hur en inträffad oönskad händelse ska hanteras.

De risker, som på olika sätt och i olika grad, påverkar kommunens verksamheter och som kan eskalera till en extraordinär händelse är:

- extrema väderförhållanden
- långvarigt avbrott i försörjningssystemen el, fjärrvärme och dricksvatten
- långvarigt avbrott i kommunikationssystemen, t.ex. telefon, IT
- kemolycka på vägar och järnvägar i närheten av tätbebyggelse
- epidemi/pandemi
- terrordåd/vansinnesdåd/sabotage mot institution eller myndighet
- olycka med radioaktiva ämnen

Samhällsviktig verksamhet - sårbarhet

För att bedöma hur sårbar kommunen är måste först identifieras vilka verksamheter som är särskilt viktiga för samhället ur ett krisberedskapsperspektiv – d.v.s. vilka verksamheter måste fungera hjälpligt även vid en krissituation.

En bedömning av länsstyrelsen gjordes 2008 tillsammans med de sörmländska kommunerna och resulterade i att följande verksamhetsområden/sektorer generellt ska betraktas som samhällsviktiga:

- räddningstjänst
- el- och värmeförsörjning, telekommunikation
- IT
- vattenförsörjning
- vård och omsorg
- barnomsorg/skolbarnomsorg
- miljöförvaltning
- tillagning av mat och distribution till skola och äldreomsorg
- kommunledning/krisledning
- information
- kommunväxel och öppethållande av reception
- underhåll och reparation av väg- och ledningsnät
- utbetalning av olika former av ekonomiskt bistånd

Listan, utan inbördes rangordning, visar att merparten av kommunens verksamheter måste fungera – om än inte till alla delar – även under en svår krissituation.

Dåvarande Krisberedskapsmyndighetens definition på samhällsviktig verksamhet lyder: ”Samhällsviktig verksamhet är verksamhet som uppfyller det ena eller båda av följande villkor:

1. Ett bortfall av eller en svår störning i verksamheten kan ensamt eller tillsammans med motsvarande händelser i andra verksamheter på kort tid leda till att en allvarlig kris inträffar i samhället.
2. Verksamheten är nödvändig eller mycket väsentlig för att en redan inträffad allvarlig kris i samhället ska kunna hanteras så att skadeverkningarna blir så små som möjligt.”

En viktig faktor för att bedöma sårbarheten är vad som gjorts i förebyggande syfte och vilka resurser som finns att tillgå för att minska effekterna av en inträffad skada.

Krisplanering och krisledning

Varje typ av större olycka eller extraordinär händelse medför någon form av konsekvens för många av dem som vistas i kommunen. Behovet av övergripande ledning i hanteringen av en händelse är dock likartad vid de flesta större olyckor.

Krisledningsplanen syftar till att skapa effektiv ledning vid olika typer av större olyckor och beskrivs i en grundorganisation. Organisationen anpassas efter händelsens karaktär och omfattning.

Krisledningsarbetet omfattar

- inhämtning av information.
- analyser av det aktuella läget.
- prioritering av åtgärder.
- beslut.
- samordning.
- information till olika intressenter.
- dokumentation.
- uppföljning, utvärdering och erfarenhetsåterföring.

Kommunens krishanteringssystem utgår ifrån hela hotskalan – från vardagsolyckor till höjd beredskap och krig.

Systemet baseras på den grundförmåga den ordinarie verksamheten har att hantera en kris enligt principen att olyckor och kriser ska hanteras så nära den normala verksamheten som möjligt. När den enskilda verksamhetens förmåga inte räcker till för att klara krisen genom att händelsen eskalerar, behövs förstärkning av kommunens centrala krisorganisation.

Varje nivå i den kommunala organisationen ska planera för att störningar i verksamheten kan komma att inträffa och bygga på de risker som har identifierats. Planeringen ska vara så generell att de går att applicera på vad som än inträffar. De ska utgöra ett stöd i att hantera en nödlägesituation och där ska också tydligt framgå hur en händelse förs upp till nästa nivå, t.ex. förvaltningsledning eller central krisledning.

Utbildning och övning

För att kunna ingripa på ett verkningsfullt sätt vid en omfattande samhällsstörning ska krisledningsorganisationen vara utbildad, övad och kommunicerad i verksamheterna. Detta gäller både den centrala krisledningsorganisationen och de förvaltningsvisa. Alla chefer har ansvar för att medarbetare har nödvändiga kunskaper för att på rätt sätt bidra till att avhjälpa en krissituation. Förvaltningscheferna är ansvariga för att personalen övas i tillräcklig omfattning för att upprätthålla den färdighet som krävs för att effektivt hantera en oönskad händelse.

Även den centrala krisledningsorganisationen ska utbildas och övas i tillräcklig omfattning. Övningarna bör varieras till sitt innehåll. En rekommendation är att vartannat år genomföra en

övning med motspel och vartannat år en mindre omfattande övning. Motspel innebär att en spelledare (konsult, t.ex. VSR) leder krisledningsgruppen genom ett uppdyktat scenario, som eskalerar genom tillkommande problematiska händelser. En enkel övning är t.ex. att testa inlarmning av medlemmarna i krisledningsgruppen i en larm- och startövning. Kommun-
chefen ansvarar för att krisledningen, inklusive krisledningsnämnden, får nödvändig utbildning och övning för att effektivt kunna fullgöra sina uppgifter.

Höjd beredskap

Kommunens krisledning ska fungera även vid höjd beredskap. Under sådan situation tillkommer vissa uppgifter i nära samarbete med länsstyrelsen. Det innebär att kommunen ska vidta de åtgärder som behövs för försörjningen av nödvändiga varor och i övrigt medverka vid genomförandet av landets försörjning. Kommunen ska vidare hålla länsstyrelsen underrättad om beredskapsläget och i övrigt om förhållanden som har betydelse för det civila försvaret.

Krisledningsorganisation

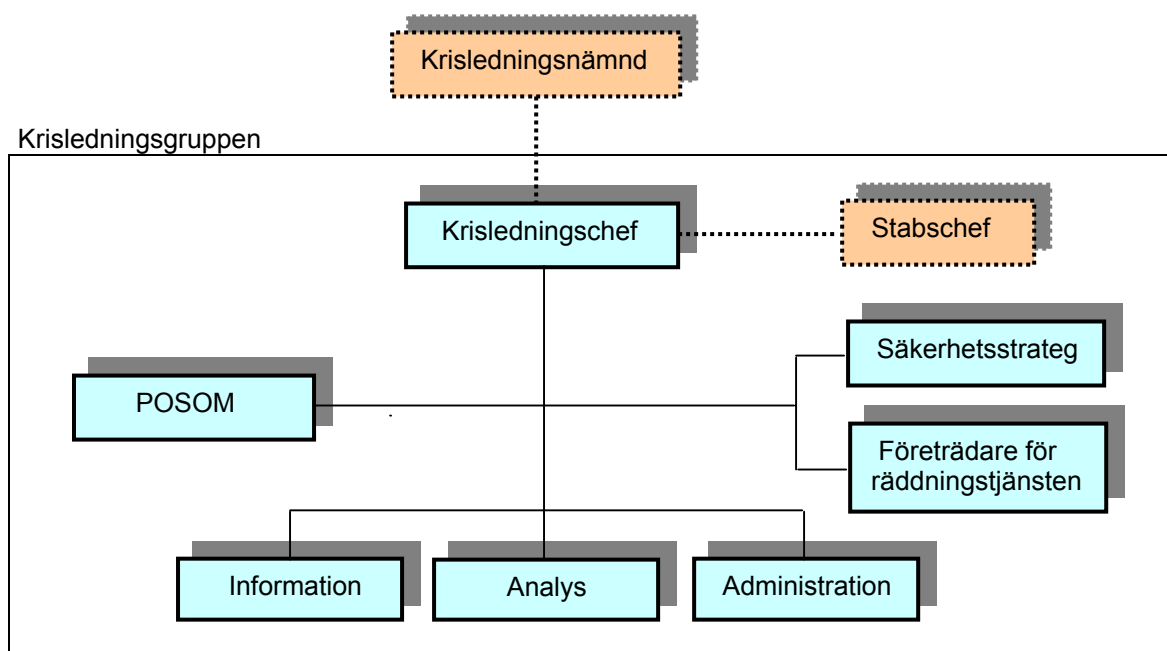
Kommunens krisledningsorganisation består av dels en krisledningsnämnd för normativ ledning (vägledande beslut enligt regler eller normer), dels en tjänstemannaorganisation – benämnd krisledningsgruppen – för strategisk och operativ ledning. (Organisationsplan sid. 8)

Krisledningsnämnden består av kommunstyrelsens ordförande samt 1:e och 2:e vice ordförande. För varje ledamot finns två ersättare, som utses av kommunstyrelsen. Det begränsade antalet ledamöter har sin grund i det faktum att nämnden inte är ett diskussionsforum i traditionell mening. I en krissituation avkrävs ledamöterna snabba normativa beslut till stöd för krisledningsgruppens strategiska och operativa arbete. Antalet ersättare är kopplat till kravet på uthållighet.

Krisledningsgruppen, som leds av en krisledningschef (kommunchefen), grundbemannas med följande befattningshavare från den kommunala förvaltningsorganisationen och räddningstjänsten:

- informationschef (information)
- kanslichef (analys)
- administrativ chef (administration)
- socialchef (POSOM)
- säkerhetsstrateg
- företrädare för räddningstjänsten

Krisledningsorganisation



Initiering av krisledningsorganisationen

Krisledningsnämnden

Ordföranden i krisledningsnämnden bedömer – efter information från i första hand kommunchefen – när en extraordinär händelse eller annan krissituation medför att nämnden ska träda i funktion och beslutar i så fall om detta.

Krisledningsgruppen

Förvaltningschef eller dennes ersättare har skyldighet att uppmärksamma kommunchefen om behovet av att sammankalla krisledningsgruppen, när de egna resurserna inte bedöms räcka till för att klara av en krissituation. Räddningschef i beredskap har samma skyldighet vid en omfattande räddningsinsats som berör eller kan komma att beröra många människor i kommunen. Kommunchefen informerar snarast kommunstyrelsens ordförande om inträffad händelse.

I andra fall av uppkomna eller förväntade krissituationer i kommunen – exempelvis ett annalkande kraftigt oväder – ankommer det på kommunchefen att informera kommunstyrelsens ordförande om behovet att inkalla krisledningsgruppen och eventuellt krisledningsnämnden.

Instruktion

Till stöd för arbetet i krisledningsorganisationen beskrivs i det följande de grundläggande arbetsuppgifterna.

Krisledningsnämnden

Krisledningsnämnden, som är beslutsför när tre ledamöter är närvarande, får enligt gällande lag fatta beslut om att överta hela eller delar av verksamhetsområden från andra nämnder. Enligt samma lag får ordföranden fatta beslut på nämndens vägnar i ärenden som är så brådskande att nämndens beslut inte kan avvaktas. Nämnden står enbart för den normativa ledningen, d.v.s. beslutar om inriktningen för insatsen och tar ställning i frågor utifrån vad som sägs i nyssnämnda lag och kommunallagen samt principiella frågor från krisledningschefen. Nämnden ska informeras kontinuerligt av krisledningschefen/stabschefen om den strategiska och operativa verksamheten.

Inkallelse av krisledningsnämnden

Krisledningsnämndens ordförande kallar vid behov in nämndens ledamöter via en alltid uppdaterad larmlista. Nämnden ska inom en timma efter inkallelse infinna sig på Gröna Kulle – eller på alternativ plats i anslutning till krisledningsgruppen – och då vara beslutsför.

Krisledningsnämndens uppgifter

Nämnden ska

- besluta om inriktning för verksamheten.
- besluta i frågor där åtgärderna kan få betydande ekonomiska konsekvenser eller när viktiga samhällsfunktioner störs, väsentliga miljövärden förstörs eller betydande enskilda intressen skadas.
- fatta beslut i principiella frågor.
- fatta beslut om förändrade servicenivåer och omfördelning av kommunens resurser.
- vid behov begära externt bistånd.
- fatta beslut om stöd till enskilda.

Krisledningsgruppen

Krisledningsgruppens huvuduppgift är att med hjälp av alla tillgängliga resurser och genom bred samverkan med andra aktörer reda ut en inträffad krissituation i kommunen. Gruppen lämnar förslag till krisledningsnämnden – i det fall nämnden trätt i funktion – om insatsens inriktning. Uthållighet ska säkerställas så att gruppen kan verka under flera dygn.

Inkallelse av krisledningsgruppen

Krisledningschefen eller dennes ersättare beslutar att vid behov kalla in krisledningsgruppen. Gruppen ska inställa sig snarast möjligt – dock senast inom en timma efter att kallelse gått ut – vid ledningsplatsen på Gröna Kulle eller alternativ plats och då vara organiserad och utrustad. Krisledningschefen ansvarar för att snarast möjligt inkalla gruppens medlemmar enligt larmlista.

För att uppfylla tidskraven ska

- larmlista vara upprättad och hållas aktuell.
- funktion av lokaler och utrustning kontrolleras minst en gång varje år.

Krisledningschefen

- leder arbetet i krisledningsgruppen.
- omsätter beslut eller intentioner av krisledningsnämnden.

- samordnar tillgängliga resurser i kommunen och vidtar åtgärder så att de kan
- ställas till förfogande för insatsen.
- leder lägesorienteringar.
- bedömer inhämtade fakta om händelsen och ger direktiv till informationsfunktionen om när och till vilken målgrupp information ska lämnas ut.
- kontrollerar att order blir genomförda och dokumenterade.
- ansvarar för krisledningsgruppens underhåll och säkerhet.
- ansvarar för att samverkan sker med andra aktörer.
- svarar för kontakter med andra myndigheter.
- har rätt att ta i anspråk personal ur förvaltningsorganisationen för tjänstgöring i krisledningsgruppen.
- kan adjungera representanter från externa samverkanspartner.

I det fall krisledningsnämnden trätt i funktion, vilket sker vid en mycket omfattande och för samhället påfrestande händelse, kompletteras krisledningsorganisationen med en stabsfunktion – med en stabschef som ansvarig. Detta framgår av den översiktliga organisationsplanen på sid. 8. Syftet är att avlasta krisledningschefen i dennes arbete.

Stabschefen arbetar som stöd till krisledningschefen då det gäller t.ex. föredragningar för krisledningsnämnden. Denne föreslår krisledningschefen vilka personer från förvaltningsorganisationen som lämpligen kan bemanna stabsfunktionen.

Informationsfunktionen

Informationsfunktionen organiseras och leds av informationschefen i samverkan med andra funktioner inom krisledningsgruppen och krisledningsnämnden. En talesman utses av krisledningschefen.

Informationsfunktionen kan nyttjas av enskild förvaltning även om krisledningsgruppen inte är i funktion. Vid dessa tillfällen sker samverkan med berörd förvaltningschef.

Informationsfunktionens huvuduppgifter är att

- upprätta informationscentral med uppgift att inhämta, framställa och distribuera information/meddelanden efter beslut av krisledningschefen.
- aktivera och kontinuerligt uppdatera en ”krissida” på kommunens webbplats.
- vid behov upprätta presscenter.
- vid behov upprätta upplysningscentral.

Informationsfunktionen svarar för att samordnad information ges till

- berörda
- media
- allmänhet
- myndigheter, organisationer m.fl.

Informationsfunktionen är sammansatt av erforderligt antal medarbetare så att de ovan nämnda arbetsuppgifterna kan lösas. Informationschefen föreslår krisledningschefen vilka medarbetare som vid behov kallas in från andra förvaltningar.

Vid inlarmning samlas informationsfunktionen på Gröna Kulle eller alternativ plats. När krisledningschefen – i samråd med informationschefen – beslutat var upplysningscentralen fysiskt ska placeras, ges information till berörda instanser om vilka telefonnummer som är aktuella.

Informationsfunktionen ska om möjligt kunna ge samordnad information inom en timma efter inlarmning.

Informationschefen ansvarar för att personer kopplade till informationsfunktionen ges utbildning och övas i tillräcklig omfattning för att kunna utföra sina uppgifter på ett korrekt och effektivt sätt.

Analysfunktionen

ska bl.a.

- utarbeta beslutsunderlag för den strategiska ledningen.
- verkställa beslut som fattas av krisledningschefen.
- kontrollera, sortera och bearbeta inkommande information.
- skapa aktuell lägesbild och rapportera kontinuerligt till krisledningschefen.
- arbeta med konsekvensfrågor.
- rekvirera och konsultera externa resurser och expertis.
- planera för alternativ händelseutveckling (omfallsplanering).
- planera för åtgärder på längre sikt.
- svara för uppföljningen av vidtagna åtgärder.

I krisledningsorganisationens analysfunktion finns berörda förvaltningschefer och vid behov handläggare från berörda förvaltningar och eventuellt externa specialister. Vid en krissituation som bedöms kunna bli omfattande inkallas inledningsvis samtliga förvaltningschefer eller deras ersättare. De som efter genomgång av aktuell händelse inte behövs i analysgruppen återgår till arbete i sin förvaltning. På detta sätt får förvaltningscheferna samtidig information om händelsen för vidareinformation i respektive förvaltning, vilket underlättar det fortsatta arbetet.

Administrationsfunktionen

utför administrativa uppgifter, vilket bl.a. innebär att

- dokumentera och registrera händelseförlopp samt vidtagna åtgärder.
- utföra lägesbeskrivning/-uppföljning bl.a. med hjälp av WIS-systemet (webbaserat informationsdelningssystem).
- tillhandahålla teknikstöd för IT- och telekommunikationer.
- utföra kontorsservice.
- tillgodose behovet av förtäring.
- tillsätta sekreterare för krisledningsnämnden.

Funktionschefen föreslår krisledningschefen vilka personer från förvaltningsorganisationen som kan bemanna administrationsfunktionen.

POSOM (psykiskt och socialt omhändertagande)

I samband med en allvarlig olycka kan många människor bli drabbade på olika sätt – direkt eller indirekt. För att lindra i akuta situationer och därigenom förebygga psykisk ohälsa på sikt finns en POSOM-grupp.

POSOM-gruppens uppgift är att hjälpa till vid större olyckor och katastrofer när drabbade och deras anhöriga behöver hjälp med psykiskt och socialt omhändertagande. Gruppen består av - personer med olika yrkeskunskaper, både från den kommunala organisationen och från andra organisationer.

POSOM-gruppen ska exempelvis

- ge samtals-/krisstöd i akuta situationer.
- hjälpa människor vidare efter akuta insatser till andra resurser i samhället för hjälp på längre sikt.
- i ett akutläge även bidra med praktiska insatser i form av hjälp med inkvartering, mat, kläder etc.
- samverka med övriga av olyckan berörda organisationer.

Den på fältet aktiva POSOM-gruppen organiseras av POSOM-ledningen, som företräds av socialförvaltningen, vård- och omsorgsförvaltningen, räddningstjänst, polis, skola, kyrka m.fl. Socialchefen är ansvarig för POSOM-verksamheten.

Vid en krissituation och då räddningschef i beredskap eller krisledningschefen bedömer att POSOM ska aktiveras, larmas socialchefen, som i sin tur sammankallar gruppen.

Socialchefen kan dock efter egen bedömning inkalla gruppen vid mindre omfattande händelser, då kommunens krisledningsorganisation inte är aktiverad.

Socialchefen ansvarar för att både POSOM-ledningen och POSOM-gruppen får nödvändig utbildning och övning.

Säkerhetsstrateg

Kommunens säkerhetsstrateg är organiserad som ett stöd för hela krisledningsorganisationen i sin egenskap av kommunens säkerhetsansvarige. Denne har att övervaka förberedelsearbetet i såväl förvaltningsorganisationen som i krisledningsorganisationen och medverka vid utbildning och övning av krisledningsgruppen.

Säkerhetsstrategen ansvarar för att larmlista och telefonlista tillhörande krisledningsorganisationen uppdateras vid behov och att krisledningsplanen revideras. Planen ska föreläggas kommunen för beslut för varje ny mandatperiod.

Företrädare för räddningstjänsten

I de flesta krissituationer är räddningstjänsten involverad med skadebegränsande eller skadeavhjälpande arbetsuppgifter. I dessa fall är tjänstgörande chefer självfallet upptagna. Icke desto mindre är krisledningsgruppen i behov av att företrädare för räddningstjänsten deltar i gruppens arbete. Räddningschefen eller den som räddningschefen utser ingår i krisledningsgruppen.

Ledningsplats

När krisledningsgruppen träder i funktion ska ledningsplatsen i stadshuset Gröna Kulle, alternativt brandstationen, vara iordningställd och den tekniska utrustningen fungera senast inom en timma efter den tidpunkt då kallelsen till gruppen gått ut.

Säkerhetsstrategen ansvarar för att iordningställa ledningsplatsen. På ledningsplatsen Gröna Kulle finns direktlinjer för telefon och fax, utrustning för radiokommunikation, möjlighet att ansluta datorutrustning för tillgång till Internet och e-post, TV och radio samt s.k. smartboard.

I övrigt disponeras stadshusets första och andra våning av övriga funktioner, inklusive krisledningsnämnden. Reservkraft planeras för byggnaden och därmed ledningsplatsen till senast under 2011. I avvaktan härpå utgör centralortens brandstation, som är försedd med stationär reservkraft, ledningsplats för kommunens krisledning och lokal för krisledningsnämnd.

Krishanteringsråd

Ett lokalt krishanteringsråd ska, om möjligt, bildas i Katrineholms kommun. I rådet medverkar viktiga aktörer, vilka alla kan bidra med sina respektive kompetenser om en extraordinär händelse skulle drabba kommunen. Exempel på medverkande aktörer är polisen, hemvärnet, landstinget, räddningstjänsten, Vägverket, Banverket, lokala media, bostadsbolag, elbolag, kyrkor, större företag och frivilligorganisationer.

En av grundorsakerna till att skapa ett krishanteringsråd är lagen om hantering av extraordinära händelser, som säger att kommuner har ett samordningsansvar inom sitt geografiska område, vilket innebär att kommunen ska verka för att samordna alla aktörers insatser i syfte att nå så stor effektivitet som möjligt med tillgängliga resurser.

Rådets kontaktpersoner ska upplysas om de risker och den sårbarhet som finns i kommunen som en del i förberedelsearbetet. Dessa bildar ett värdefullt nätverk och ger i rådet ömsesidig information om vilka hjälpresurser som finns möjlighet att nyttja.

Krishanteringsrådet bör träffas minst en gång om året.

Bildande av ett lokalt krishanteringsråd är inte ett lagkrav, men för att uppnå intentionerna i lagen om samverkan och samordning är rådet ett bra hjälpmedel.

Frivillig resursgrupp

En frivillig resursgrupp, FRG, är en form för samarbete mellan en kommun och frivilliga. Syftet med FRG är att på ett smidigt sätt ge kommunen tillgång till extra personalresurser vid svåra påfrestningar på samhället.

De frivilliga resursgrupperna består av personer från olika frivilligorganisationer, t.ex. Lottakåren, Kvinnliga Bilkåren, Röda Korset, Frivilliga Radioorganisationen. Den frivillige får sin befattningsutbildning genom den egna organisationen och blir därmed kvalificerad att medverka i FRG. Civilförsvarsförbundet samordnar rekryteringen och utbildar FRG-medlemmar och deras ledare på uppdrag av Myndigheten för Samhällsskydd och Beredskap

Uppgifter för FRG kan vara att informera allmänhet, hjälpa till vid utrymningar, bemanna stödcenter, ordna mat och dryck till drabbade eller till den kommunala krisledningsorganisationen och andra aktörer.

Den frivilliga resursgruppen ersätter inte på något sätt de professionella aktörerna. Tvärtom ska FRG underlätta för t ex sjukvårdare, kuratorer, diakoner m.fl. att uträtta sitt arbete utan att behöva tänka på det praktiska.

Katrineholms kommun ska undersöka möjligheten att bilda en frivillig resursgrupp att bistå kommunen i samband med en krissituation.