



Kommunstyrelsens Årsredovisning 2009

Näringsliv och Tillväxt Kommunledningsförvaltningen

Godkänd av kommunstyrelsen 2010-02-24 § 38

Innehållsförteckning

UPPFÖLJNING AV KOMMUNSTYRELSEN TOTALT	3
NÄRINGS LIV OCH TILLVÄXT	6
KOMMUNCENTRALA ANSVARSNIVÅER	8
Politisk kommunledning inkl vänort	8
Fastigheter och lokaler	10
Kommungemensamt	11
Kommunikationer	12
KOMMUNLEDNINGSFÖRVALTNINGEN	13
KLF Ledning	14
Ekonomikontor	15
IT-kontor	17
Informationskontor	19
Kommunsekretariat	21
KLF Stab	22
Personalkontor	24
Administrativa kontoret	25
Bilaga 1 - Mål och uppdragsbilaga	26
Bilaga 2 - Nyckeltal	52
Bilaga 3 - Uppföljning Mark och Exploaterings objekt	55
Bilaga 4- Investeringsmedel 2009	56
Bilaga 5 - Investeringsuppföljning Katrineholms Logistikcentrum	57

**UPPFÖLJNING AV KOMMUNSTYRELSEN TOTALT**

Resultat av årets verksamhet (Intäkter +/Kostnader -)

Nettokostnad, tkr			
Utfall 2008	Utfall 2009	Årsbudget 2009	Budgetavvikelse
82 255	83 085	87 066	3 980

Sammanfattande verksamhetsbeskrivning

Kommunstyrelsen är kommunens ledande politiska förvaltningsorgan med ansvar för hela kommunens utveckling och ekonomiska ställning. Kommunstyrelsen leder och samordnar planeringen och uppföljningen av kommunens ekonomi och verksamheter.

Kommunstyrelsen ska sträva efter att öka tillgängligheten till och förståelsen för den kommunala verksamheten. Utifrån de ekonomiska förutsättningarna ska styrelsen fortlöpande anpassa servicen efter invånarnas behov.

I kommunstyrelsens styr- och uppföljningsfunktion ingår att leda arbetet med utformningen av övergripande mål, riktlinjer och ramar för styrningen av hela den kommunala verksamheten och göra framställningar i de målfrågor som inte i lag är förbehållna någon annan nämnd.

För att kommunmedlemmar ska få den service som beslutats av kommunfullmäktige ska kommunledningsförvaltningen leda planeringen och uppföljningen av kommunens verksamhet för kommunstyrelsens räkning samt stödja kommunstyrelsen och kommunfullmäktige i ärendehantering.

Dessutom ska kommunledningsförvaltningen leda, samordna och stödja kommunens utveckling inom områdena ekonomisk hushållning, upphandlings- och anskaffningsverksamhet, personalpolitik, informationsverksamhet, juridisk verksamhet, säkerhetsarbete, folkhälsa, IT och arbetet med att effektivisera administrationen.

För kommunstyrelsens räkning ombesörjer förvaltningen Näringsliv och Tillväxt (NÄT) styrning och koordinering av ortsutveckling inom Katrineholms kommun. Vilket innebär att arbeta med insatser som långsiktigt skapar förutsättningar för en positiv ortsutveckling i form av flera arbetstillfällen, företag och kommuninnevånare. NÄT främjar samverkan i frågor av arbetsmarknadspolitisk art genom att på olika sätt underlätta för befintliga företag inom kommunen att expandera och utvecklas, stimulera nyetableringar, nyföretagande och tillväxt.

NÄT ansvarar för samordning av kommunens EU-arbete och rapportering av arbetet med Lissabonindikatorerna. NÄT ger stöd vid etablering av internationella affärskontakter och deltagande i nationella och internationella nätverk.

Sammanfattning av väsentliga händelser

Arbete med transportplaner (regionalt samt nationell) för perioden 2010-2021, Citybanan och företagsetableringar har skett för att skapa långsiktiga förutsättningar för en positiv ortsutveckling. Överläggningar under året har resulterat i avtal med Vägverket om medfinansiering av en trafikplats på Östra förbifarten vid Finntorp. Avtal har slutits med Katrineholm Rail Point AB som innebär att bolaget övertar driftansvaret för terminal, järnvägsspår och hanteringen av containers och semitrailers. Ett optionsavtal har slutits gällande Van Dieren Maritime B.V. rätt att förvärva 25 000 kvm beredd mark inom Katrineholms Logistikcentrum.



För att uppmuntra studenter att bosätta sig i kommunen har kommunstyrelsen avsatt medel till ett stimulanspaket för studenter som startar sin utbildning hösten 2009 vid KY-utbildningarna hos IUC, vid Åsa respektive Kjesåters folkhögskolor samt vid Serios i Vingåker.

Det gångna året har präglats av lågkonjunkturen vilket i sin tur påverkar planering med budget inför 2010 och de följande åren. Löpande analyser av aktuella ekonomiska förutsättningar har varit centralt under året. Kommunstyrelsen har tagit ställning till bland annat årsredovisning för Katrineholms kommun 2008 och upprättat förslag till planeringsförutsättningar för 2010 med plan för 2011-2012. Ett förslag gällande kommunens fakturahantering samt upphandlingsverksamhet har förts fram och godkänts av fullmäktige. Beslutet innebär att ansvaret för upphandling och anskaffningsverksamheten under löpande år överförs till kommunstyrelsens ekonomikontor. I slutet på året överlämnade kommunstyrelsen förslag till nytt styrsystem för Katrineholms kommun, med tillhörande förslag om uppföljning, planering samt struktur för styrdokument som upprättats. Förhandlingar har resulterat i ett avtal mellan kommunerna i Södermanlands län och landstinget om övertagande av hälso- och sjukvårdsinsatser i ordinärt boende från och med 2010.

Under året har kommunstyrelsen tagit ställning till förslag om organisering av kommunens folkhälsoarbete, handlingsplan för extraordinära händelser med kriskommunikationsplan, säkerhetspolicy för Katrineholms kommun och organisation för kommunens säkerhetsarbete. Kommunstyrelsen har från den 1 juni 2009 inrättat ett folkhälsoutskott. Styrelsen har även beslutat om tidplan och program för arbetet med översiktsplanen för Katrineholms kommun.

Inom ramen för arbetet med öka tillgängligheten till och förståelsen för den kommunala verksamheten antog kommunstyrelsen ett förslag till Grafisk profil för Katrineholms kommun för att ha en tydlig och enhetlig avsändare för den samlade kommunala verksamheten. Kommunstyrelsen har även beslutat om riktlinjer för kommunens webbplatser.

Kommentar till årets utfall

Resultatet på 3 980tkr beror bland annat på ett periodiseringsfel inom fastigheter och lokaler där det endast har debiterats hyreskostnader för elva månader. Resultat beror också på att konsultinsatser och utredningar samt kompetensutveckling minskat på KLF Ledning, personalkontoret och administrativa kontoret. Inom ekonomikontoret och personalkontoret har lägre personalkostnader beroende på barnledighet samt ej fullt bemannade tjänster bidragit till ett positivt resultat. IT kontoret visar en negativt resultat på 281tkr vilket förklaras av extra konsultinsatser i migreringsarbetet med nya domänen. En negativt resultat på 240 tkr lämnas även för informationskontoret, vilket främst förklaras av att en sponsringskostnad på 200 tkr har belastat 2009 års budget utan att budgeten för 2009 har justerats för detta.

Resultatet på näringsliv och tillväxt beror främst på att de avgifter som betalades in av deltagande företag i ELMIA-mässan november året innan, kom in för sent och avgifterna hamnade därmed på 2009 års budgetår, motsvarande 219tkr.

Resultatet för kommungemensamt har belastats med kostnader för säkerhetsstrategens särskilda avtalspension, omkring 1 300 tkr. Genom lägre omkostnader än vad budgetramen medger begränsas resultatet till minus 1 000 tkr. Utfall 2009 i förhållande till kommunens budgetering beträffande Kommunikationer ger resultat om 575 tkr. Faktureringen från Länstrafiken av underskottet i enlighet med konsortialavtalet var något mindre än budgeterat belopp. Bedömda konsultkostnader har uteblivit, då arbetet med kollektivtrafikvisionen är fördröjt.

Framtiden

Ansvar för kommunens utveckling innebär att bland annat följa utvecklingen i samhället och ta erforderliga initiativ. Katrineholms Logistikcentrum har utvecklats positivt under 2009 och bidrar tillsammans med lokala satsningar och företagsetableringar till en positiv utveckling för Katrineholms kommun.

Kommunstyrelsen fortsätter att löpande ta initiativ och driva kommunikations- och infrastrukturfrågor. I och med kommunens beslut om dels förskottering och dels avtal om medfinansiering kommer bygget av Östra förbifarten att påbörjas under våren 2010. Näringslivets möjligheter att transportera gods kostnadseffektivt och miljövänligt liksom medborgarnas möjligheter att pendla med tåg och buss är stora frågor för Katrineholms utveckling och framtid.

Under 2010 inleds implementeringen av kommunens nya styrsystem, med uppföljning, planering samt struktur för styrdokument som upprättas. Avsikten är att styrsystemet ska förbättra den övergripande planeringen och uppföljningen. En viktig utgångspunkt i det nya styrsystemet är helhetsperspektivet. I arbetet med att organisationens alla delar tar ansvar för helheten i den kommunala verksamheten har kommunstyrelsen en viktig framtida roll.

Av planeringsförutsättningarna för 2010, beslut KF 2009-05-18 § 69, framgår att kommunstyrelsens ram minskas som en följd av att nå en ekonomi i balans. Beslutet innebär personella förändringar bland annat i form av att tjänsten som näringslivssekreterare upphör. Andra verksamhetsförändringar är att tjänsten kommunekolog flyttas från miljö- och hälsoskyddsnämnden till kommunstyrelsen. Tjänsten EU-samordnare samordnas i större utsträckning till projektenheten framöver. Enheten utvecklar under 2010 projektstödet till övriga förvaltningar för att bidra till ökad projektkvalité och bättre resultat i enlighet med beställares önskemål. I kommunstyrelsens arbete med god ekonomisk hushållning skapar integreringen av upphandlings- och anskaffningsverksamhet förutsättningar för en effektiv användning av ekonomiska medel.

I arbetet med att öka tillgängligheten till och förståelsen för den kommunala verksamheten är den tekniska utvecklingen tillsammans med nationella IT-strategin, utvecklingen av kommunens e-tjänster¹ och kommunens utveckling inom sociala medier viktiga medel för att kunna delta i den digitala utvecklingen.

Kommunstyrelsen har under de senaste åren sett över och förändrat sin organisation i syfte att uppnå en ökad effektivitet och förbättrad ledning. Funktionen som biträdande kommunchef utvecklades och kommunchefens roll förändrades under 2009. Utöver sitt tidigare uppdrag har kommunchefen² ansvaret att leda kommunledningsförvaltningen och stödja ledningsgruppen och förvaltningscheferna.

¹ Från och med den 1 november 2010 definieras e-tjänster utifrån möjligheten att använda e-ID. Övriga tjänster, som tidigare kallats e-tjänster men inte uppnår kravet på e-ID, definieras efter den 1 november 2010 som e-service.

² Verksamhetsbeskrivning för KLF Ledning var under 2009 att "Kommunchefen ska leda, stödja och samordna i det samlade kommunala uppdraget för att medborgaren ska få den service som beslutats av kommunfullmäktige".

**NÄRINGS LIV OCH TILLVÄXT****Resultat av årets verksamhet** (Intäkter +/Kostnader -)

Nettokostnad, tkr			
Utfall 2008	Utfall 2009	Årsbudget 2009	Budgetavvikelse
9 075	7 045	7 352	307

Sammanfattande verksamhetsbeskrivning

Näringsliv och Tillväxt (NÄT) verkar ytterst för att Katrineholms kommun ska få fler arbetstillfällen, flera företag och kommuninnevånare. NÄT stimulerar samverkan mellan kommunen, näringslivet, föreningar och myndigheter i syfte att bidra till tillväxt och utveckling av näringslivet. Det innebär bl. a att följa de frågor som är av betydelse för kommunens sysselsättnings- och arbetsmarknadsutveckling samt att ta initiativ för att underlätta för befintliga företag inom kommunen att expandera. Det innebär också att utveckla nyföretagandet på orten och stimulera nyetableringar. I förvaltningen finns en lotsfunktion som är till för att hjälpa företagen vid etableringsfrågor, kontakter med förvaltningarna i deras myndighetsutövning samt externa aktörer.

Av stor strategisk vikt för tillväxt och utveckling är ett fortsatt samarbete mellan kommunen, näringslivet och universiteten, speciellt Linköpings universitet.

Förvaltningen ansvarar för kommunens markförsörjning samt upprätthållande av en god markberedskap. NÄT ska även verka för en tillfredsställande infrastruktur, kommunikationer är ett verksamhetsområde och ett funktionsansvar inom förvaltningen Näringsliv och Tillväxt. Ansvar i betydelsen budgeteringsnivå ligger på kommunstyrelsen. Kommunikationer är ett samlingsbegrepp för regionala och nationella infrastrukturfrågor samt kollektivtrafikfrågor. Budget- och funktionsansvaret innefattar även lokal kollektivtrafik.

Förvaltningen samordnar kommunens arbete med ansökningar av EU-medel och andra bidrag för näringslivets och kommunens räkning, rapporterar och utvecklar arbetet med Lissabon-indikatorerna samt bidrar till ett ökat internationellt utbyte för våra företag.

NÄT har uppdraget att delta i kommunens arbete med den översiktliga planeringen och en långsiktig hållbar utveckling.

Sammanfattning av väsentliga händelser

Inom projektet Katrineholms Logistikcentrum har dubbelspår färdigställts och trafikeringstillstånd för tågtrafik beviljats från Transportstyrelsen. Därefter har spåren elektrifierats. Under en helg i slutet av sommaren stängdes tågtrafiken av för att byggandet av en tunnel under "Västra stambanan". Detta innebär att projektet Österleden fortskred och färdigställdes enligt plan. Tågtrafik kom igång i början på januari och ett flertal marknadsföringsaktiviteter genomfördes på plats. Parallellt med byggandet av Katrineholms Logistikcentrum har insatser genomförts för att genom markberedning, markförsäljning, förhandling omflyttning av massor tillhandahålla attraktiv etableringsmark. Samtidigt har möten genomförts för att ge plats åt en ny vertikal vindkraftspark vid Gersnäs.

Kommunen stöder även näringslivets utveckling genom bland annat att ansöka om EU-medel. Under året beslutade bland annat Europeiska socialfonden att ge Viadidakts ansökan medel för att utveckla projekt yrkessvenska för integration genom samverkan. Vidare har en förstudie gjorts för "Hantverksbyn i Julita" på uppdrag av kultur och turismförvaltningen.

En tydlig trend jämfört med tidigare år är att allt fler vill ha information om näringslivet i Katrineholm. Inte bara som en följd av de satsningar som genomförts utan också som en följd av att när-



ingslivet i Katrineholms kommun klarat sig förhållandevis bra med tanken på långkonjunkturen. Några förklaringar är att företagen, med stöd av Näringslivscentrum, genomfört utbildningsinsatser i tid samt att företagen varit lyckosamma vid generationsskiften.

Tillväxtverket har beviljat en ram på 1,2 mnkr till kommunen. Det treåriga projektet Innovationsbyrån som pågått sedan 2007 kommer att efter vidtagna åtgärder att ansöka om medel. Åtgärderna syftar till att stimulera innovationer som leder till nyföretagande.

Kommentar till årets utfall

NÄT kommer att redovisa ett resultat på cirka 300 tkr. Det beror att de avgifter som betalades in av deltagande företag i ELMIA-mässan november året innan, kom in för sent och avgifterna hamnade därmed på 2009 års budgetår, motsvarande 219 000 kr. Budgetavvikelsen beror också på vakanser under året och näringslivsekreterarens särskilda avtalspension.

Investeringar

Katrineholms Logistikcentrum ingår inte i Näringslivs och Tillväxt budget, men redovisas här som separat bilaga som en följd av att Näringslivschefen är projektchef. Se bilaga 5. Katrineholms Logistikcentrum håller sig inom budgetram. Mark och exploateringsinvesteringar som begärts omförda och som inte kommer att genomföras under 2009 uppgår till 27 mnkr och avser huvudsakligen den så kallade terminalgatan för Lövåsen/Sandbäcken (16,5 mnkr) samt Trollestrand (5,1 mnkr). Den totala budgeten inklusive omförda medel 2009 uppgår till 31,2 mnkr³.

³ Se vidare bilaga 1 – totalsumman för kommunstyrelsen gällande kolumn omfört till 2009 samt Budget 2009

**KOMMUNCENTRALA ANSVARSNIVÅER****Politisk kommunledning inkl vänort**

Resultat av årets verksamhet (Intäkter +/Kostnader -)

Nettokostnad, tkr			
Utfall 2008	Utfall 2009	Årsbudget 2009	Budgetavvikelse
7 333	7 184	7 377	193

Sammanfattande verksamhetsbeskrivning

Politisk kommunledning avser kommunstyrelsen. Kommunstyrelsen är kommunens ledande politiska förvaltningsorgan med ansvar för hela kommunens utveckling och ekonomiska ställning. Enligt reglementet leder och samordnar kommunstyrelsen planeringen och uppföljningen av kommunens ekonomi och verksamheter.

Sammanfattning av väsentliga händelser

Kommunstyrelsen har tagit ställning till bland annat VA-taxa, årsredovisning för Katrineholms kommun 2008, organisering av kommunens folkhälsoarbete, handlingsplan för extraordinära händelser med kriskommunikationsplan, säkerhetspolicy för Katrineholms kommun, organisation för kommunens säkerhetsarbete, direktiv för projektet Katrineholms Logistikcentrum och direktiv för utredning om fakturahantering.

Vidare har styrelsen upprättat förslag till planeringsförutsättningar för 2010 med plan för 2011-2012, vilket under hösten utmynnat i fullmäktiges beslut om planering och budget.

Ett förslag gällande kommunens fakturahantering samt upphandlingsverksamhet har förts fram och godkänts av fullmäktige. Beslutet innebär bland annat att huvuddelen av verksamheten under löpande år överförs till kommunstyrelsens ekonomikontor. Kommunstyrelsen har från den 1 juni inrättat ett folkhälsoutskott. Styrelsen har även beslutat om tidplan och program för arbetet med översiktsplanen för Katrineholms kommun.

Kommunstyrelsen har deltagit i förhandling med länets kommuner och Landstinget Sörmland gällande kommunalisering av hemsjukvården i Södermanlands län. Förhandlingarna har resulterat i ett avtal om övertagande av hälso- och sjukvårdsinsatser i ordinärt boende mellan landstinget och kommunerna i Södermanlands län att gälla från och med den 1 januari 2010.

Vidare har styrelsen avgivit kommunens yttrande över förvaltningsplan, miljökvalitetsnormer, åtgärdsprogram samt miljökonsekvensbeskrivning för Norra Östersjöns vattendistrikt. Styrelsen har lämnat yttrande över förslag till Regional transportinfrastrukturplan för Sörmland 2010 – 2021 till Regionförbundet Sörmland samt yttrande över nationell plan för transportsystemet 2010-2021 till Näringsdepartementet.

Härutöver har kommunstyrelsen hanterat frågan om medfinansiering av Citybanan med uppdragsavtal till Länstrafiken Sörmland AB. Under året har överläggningar resulterat i avtal med Vägverket om medfinansiering av en trafikplats på Östra förbifarten vid Finntorp. Avtal har slutits med Katrineholm Rail Point AB som innebär att bolaget övertar hela driftansvaret för både terminal och järnvägsspår inklusive elektrifieringen vid södra terminalen. Ett optionsavtal har slutits gällande Van Dieren Maritime B.V. rätt att förvärva 25 000 kvm beredd mark inom Katrineholms Logistikcentrum. Styrelsen har även slutit avtal om småskalig elproduktion med Elproduktion i Stockholm AB.



Vidare har Swedish Biogas International Katrineholm AB (SBIK) fått i uppdrag att uppföra en produktionsanläggning för biogas. Uppdraget omfattar åtgärd 1, fas 2, enligt Naturvårdsverkets beslut om klimat investeringsbidrag (KLIMP) till biogasanläggningar i Katrineholm.

För att uppmuntra studenter att bosätta sig i kommunen har kommunstyrelsen avsatt medel till ett stimulanspaket för studenter som startar sin utbildning hösten 2009 vid KY-utbildningarna hos IUC, vid Åsa respektive Kjesäters folkhögskolor samt vid Serios i Vingåker.

Under hösten antog styrelsen ett förslag till Grafisk profil för Katrineholms kommun. Syftet med att ta fram, uppdatera och följa en grafisk profil för kommunen är att ha en tydlig och enhetlig avsändare för den samlade kommunala verksamheten. Dessutom har kommunstyrelsen beslutat om riktlinjer för kommunens webbplatser.

Som personalorgan har kommunstyrelsen presenterat ett förslag till rökfri arbetstid. Rökfri arbetstid innebär att ingen utsätts för tobaksrök på sitt arbete. Det betyder att tobaksröken försvinner och att arbetstiden är rökfri, dvs. den tid man arbetar eller har paus.

Ett förslag till alkohol- och drogpolitiskt program för åren 2010-2012 har beretts och redovisats till fullmäktige. Syftet med det alkohol- och drogpolitiska programmet är att ange inriktningen i kommunens arbete mot alkohol och andra droger och verka som utgångspunkt för nämndernas och förvaltningarnas konkreta åtgärdsplaner.

Ett förslag har utarbetats om kraftigt begränsad användning av fyrverkerier eller andra pyrotekniska varor på detaljplanelagt område inom hela Katrineholms kommun.

Vid årets sista sammanträde överlämnade kommunstyrelsen förslaget till nytt styrsystem för Katrineholms kommun, med tillhörande förslag om uppföljning, planering samt struktur för styrdokument som upprättats.

Kommunstyrelsen har slutligen beslutat att inte fullfölja fördjupad samverkan mellan Katrineholms, Vingåkers, Flens och Finspångs kommuner enligt den utredning som presenterats.

Kommentar till årets utfall

Den huvudsakliga förklaringen till resultatet beror på en intern hyresfördelning. Hyreskostnaden budgeterades till 2,1 miljoner kronor. Den har emellertid inte anpassats till den slutliga fastighetskostnadsfördelningen, som under våren visade sig vara 184 tusen kronor lägre.

Fastigheter och lokaler

Resultat av årets verksamhet (Intäkter +/Kostnader -)

Nettokostnad, tkr			
Utfall 2008	Utfall 2009	Årsbudget 2009	Budgetavvikelse
5 850	4 104	5 769	1 665

Sammanfattande verksamhetsbeskrivning

Fastigheter och lokaler är budgeteringsnivå för lokalresursplanering och de kostnader som KFAB fakturerar avseende kommunens verksamhetslokaler. Lokalresursplanering är en samordnande verksamhet med syfte att rationalisera och effektivisera användningen av kommunens lokaler och ansvara för kommunens totala lokalförsörjning

Sammanfattning av väsentliga händelser

Den nu genomförda fastighetsinventeringen har resulterat i en sammanställning som innehåller uppgifter om investeringar och total kostnadsökningar för bedömt fastighetsbestånd under perioden 2010-2015. Sammanställningen visar den sammanlagda storleken på kapital-, drift- och underhållskostnader. Arbetet bildar även underlag för diskussioner kring resursnyttjande, hyresprinciper samt ramförändringar.

För en ökad samverkan inom kommunen har en arbetsgrupp bildats med företrädare för bildningsförvaltningen, vård- och omsorgsförvaltningen, ekonomikontoret, Katrineholms Fastighets AB och lokalresursplaneraren. Syftet med gruppen är att verka för effektivt lokalnyttjande.

Projektet Lövåsens äldreboende har resulterat i att ritningsförslag och kalkyler har redovisats för kommunstyrelsen. För närvarande pågår upphandling av konsulter. Mot bakgrund av lagstadgade krav och behov av fler platser fortgår arbetet med att uppföra en ny gruppboende i kv. Mejseln.

KFAB har under sommaren/hösten sålt Flodafors skola till en ekonomisk förening. Föreningen tillhandahåller lokaler för friskoleverksamheten i Flodafors. KFAB har därmed i princip inte några kostnader för fastigheten. Skolverksamheten har startat och bildningsförvaltningen betalar ersättning till friskolan enligt skollagens regelverk, vilket inkluderar ersättning för lokalkostnad. Samma grunder ska tillämpas som vid fördelning av resurser till den egna grundskolan. Budgeten för Fastigheter och lokaler har därmed belastats med lokalkostnader för hösten 2009 baserat på den genomsnittliga kostnaden för skolor/förskolor i Katrineholms kommun.

Ungdomsverksamheten i Palladium kan inte fortsätta på grund av fastighetens skick. Som en delösning har lokalerna i f.d. AV-centralen föreslagits som alternativ i väntan på permanenta lokaler. Lokstallet har bedömts kunna utgöra en sådan permanent lösning och arbetet har inletts. Verksamheten vid Inferno kan inte vara kvar på grund av ändrad användning av området för näringslivsverksamhet. Under hösten har diskussioner förts om alternativa lokaler.

Kommentar till årets utfall

Resultatet förklaras huvudsakligen av ett periodiseringsfel från föregående år, vilket innebär att under 2009 har hyreskostnaden debiterats för elva månader istället för budgeterade tolv.

**Kommungemensamt****Resultat av årets verksamhet** (Intäkter +/Kostnader -)

Nettokostnad, tkr			
Utfall 2008	Utfall 2009	Årsbudget 2009	Budgetavvikelse
6 749	7 174	6 173	-1 001

Sammanfattande verksamhetsbeskrivning

Kommungemensamt avser budgetering av kostnader som inte är direkt hänförliga till någon verksamhet eller nämnd. Här budgeteras således medlemsavgifter till bl.a. intresseorganisationer där Katrineholms kommun är medlem. Hit hör exempelvis Sveriges Kommuner och Landsting, Regionförbundet Sörmland, Mälardalsrådet och Stockholm Business Alliance. Under rubriken Kommungemensamt budgeteras även avgifter till STIM⁴ och SAMI⁵, kostnader för borgerliga begravningar etcetera.

Även kostnader för kommunens beredskapsåtaganden enligt lagstiftning om extraordinära händelser redovisas här.

Sammanfattning av väsentliga händelser

Verksamheten bedrivs i enlighet med verksamhetsbeskrivningen. Medlemsavgifter, bidrag och andra ersättningar har under 2009 betalats ut till bland annat

	Belopp (kr)	
Energikontoret Mälardalen	32 200	
Haluxa Utbildning AB	10 000	
Handikappföreningarna Sörmland	50 000	
KFV Marknadsföring AB	1 470 000	
KGF Sörmland	100	
Landstinget Sörmland (patientnämnd)	71 500	
Linköpings Universitet (B ²)	488 900	
Marsch AB	15 000	
Mälardalsrådet	77 400	
Regionförbundet Sörmland	785 600	
Samordningsförbundet RAR	550 500	
Stockholm Business Region AB (SBA)	128 800	
Sveriges kommuner och landsting (SKL)	771 000	
Triangelföreningen KFUM		958 000
Våg 21 – Gränslandet	242 400	
Bonus Presskopia	3 500	
SAMI	5 800	
STIM	35 300	
SCB	10 000	
Borgerlig begravning m.m.		7 700

Kommentar till årets utfall

Resultatet belastas med kostnader för säkerhetsstrategens särskilda avtalspension, omkring 1,3 miljoner kronor. Genom lägre omkostnader än vad budgetramen medger begränsas resultatet till minus 1 miljon kronor.

⁴ Sveriges Tonsättares Internationella Musikbyrå

⁵ Svenska Artisters och Musikers Intresseorganisation



Kommunikationer

Resultat av årets verksamhet (Intäkter +/Kostnader -)

Nettokostnad, tkr			
Utfall 2008	Utfall 2009	Årsbudget 2009	Budgetavvikelse
15 817	17 010	17 585	575

Sammanfattande verksamhetsbeskrivning

Kommunikationer innefattar medel till kollektivtrafik och i viss omfattning infrastruktur. Den kollektivtrafik som budgeteras innefattar kommunens andel av underskottstäckningen för länstrafikens verksamhet enligt konsortialavtalet mellan ägarna. Konsortialavtalets underskottsfördelning innefattar länets busstrafik, uppdelad i stomtrafik, lokal landsbygdstrafik och stadstrafik. I underskottsfördelningen ingår även kommunens underskottsbidrag till tågtrafiken Sörmlandspilen och UVEN.

Kommunstyrelsen baskonto för kommunikationer innefattar även kostnader för projektmedverkan, konsultarvoden och andra kostnader som rör kommunikations- och infrastrukturarbetet.

Sammanfattning av väsentliga händelser

Viktiga ärenden avseende infrastrukturen har under året beretts i processmöten och på annat sätt för beslut om yttranden i kommunstyrelsen och kommunfullmäktige: Länsplan för regional transportinfrastruktur 2010 – 2021 samt Nationell plan för transportsystemet 2010 – 2021. I och med kommunens beslut om dels förskottering, dels avtal om medfinansiering kommer bygget av Östra förbifarten att påbörjas under våren 2010.

Kommunfullmäktige har efter beredning och granskning fattat beslut om Citybanans medfinansiering. För en fortsatt tågtrafik längs linjen Uppsala- Västerås-Eskilstuna-Norrköping, reglerat i ett nytt ettårigt avtal mellan Mälardalen och SJ, har för andra halvåret 2009 ett extra ägarstöd betalats för den s.k. UVEN-trafiken.

Regionförbundet Sörmland har tillsammans med kommunerna under 2009 fortsatt utredning och utvecklingsarbete med målet att förverkliga den för regionen beslutade kollektivtrafikvisionen. Arbetet har koncentrerats kring länets stombusstrafik. I och med konsultrapporten Nya tåg i Sörmland har arbetet kring utvecklingen av ett regionaltågssystem påbörjats. Mälardalen (Mälardalstrafiken AB) har rekryterat ny VD och aviserar ytterligare personalrekrytering för att kunna förstärka rollen som storregionalt förhandlingsbolag. Arbetet med att utveckla kollektivtrafiken i regionen ligger efter planerad tidsplan. Mälardalen och SJ har förhandlat fram ett nytt TiM-avtal att gälla från juni 2011 i avvaktan på konsekvenser av persontågtrafikens avreglering den 1 oktober 2010 och öppnandet av Citybanan 2017.

Kommentar till årets utfall

Utfall 2009 i förhållande till kommunens budgetering beträffande Kommunikationer ger ett resultat på 575 tkr. Resultatet har olika förklaringar. Faktureringen från Länstrafiken av underskottet i enlighet med konsortialavtalet var något mindre än budgeterat belopp. Bedömda konsultkostnader har uteblivit, då arbetet med kollektivtrafikvisionen är fördröjt.

**KOMMUNLEDNINGSFÖRVALTNINGEN**

Resultat av årets verksamhet (Intäkter +/Kostnader -)

Nettokostnad, tkr			
Utfall 2008	Utfall 2009	Årsbudget 2009	Budgetavvikelse
35 629	40 528	42 810	2 282

Sammanfattande verksamhetsbeskrivning

För att kommunmedlemmar ska få den service som beslutats av kommunfullmäktige ska kommunledningsförvaltningen;

- Leda planeringen och uppföljningen av kommunens verksamhet för kommunstyrelsens räkning samt stödja kommunstyrelsen och kommunfullmäktige i ärendehantering.
- Leda, samordna och stödja kommunens utveckling inom områdena ekonomisk hushållning, upphandlings- och anskaffningsverksamhet, personalpolitik, informationsverksamhet, juridisk verksamhet, säkerhetsarbete, folkhälsa, IT och arbetet med att effektivisera administrationen.

Sammanfattning av väsentliga händelser

Det gångna året har präglats av lågkonjunkturen vilket i sin tur påverkar planering med budget inför 2010 och de följande åren. Löpande analyser av aktuella ekonomiska förutsättningar har därför varit centralt. För kommunledningsförvaltningen har politiskt beslut om besparingar inneburit att en processkartläggning av förvaltningen genomförts. Resultatet innebär att förvaltningen kunnat uppfylla det politiska beslutet om kostnadsbesparingar inför 2010. För förvaltningen motsvarar det 3 mnkr. Beslutade omorganiseringar har påverkat kommunledningsförvaltningens verksamhet genom tillkommande ansvars- och uppgiftsområden under året. Däribland ansvaret för strategiska folkhälsofrågor, upphandling och anskaffningsverksamheten och Folkhälsoprojektet för barn och ungdom. Tillkommande uppgifter för förvaltningen är också administrativt stöd till folkhälsoutskottet, brotts- och skadeförebyggande rådet och samverkansgruppen för barn och unga samt motsvarande ansvar för det kommunala pensionärsrådet (KPR) och handikapprådet (KHR).

I arbetet med att leda, samordna och stödja kommunens utveckling inom förvaltningens nio verksamhetsområden har utvecklingen av verksamhetsstyrnings- och verksamhetsplaneringssystemen varit betydande i arbetet med att bedriva verksamhet av rätt kvalitet med högsta möjliga produktivitet och effektivitet.

För ett snabbare nätverk inom kommunen har förvaltningen säkrat upp infrastrukturen under året. Stamnätet var tidigare en kritisk del inom datanätet vilken nu bytts ut. Inom det administrativa nätverket har Novell migrerats bort till förmån för en modern domän som följer MSKD (Microsoft kommundesign).

Kommentar till årets utfall

Se bilaga, alternativt per kontor nedan.



KLF Ledning

Resultat av årets verksamhet (Intäkter +/Kostnader -)

Nettokostnad, tkr			
Utfall 2008	Utfall 2009	Årsbudget 2009	Budgetavvikelse
2 336	2 771	4 233	1 462

Sammanfattande verksamhetsbeskrivning

Kommunchefen ska leda, stödja och samordna i det samlade kommunala uppdraget för att medborgaren ska få den service som beslutats av kommunfullmäktige.

Sammanfattning av väsentliga händelser

För kommunledningsförvaltningen har politiskt beslut om besparingar inneburit att en processkartläggning av förvaltningen genomförts. Resultatet innebär att förvaltningen kunnat uppfylla det politiska beslutet om kostnadsbesparingar inför 2010. För förvaltningen motsvarar det 3 mnkr. Enligt uppdrag har arbetet med utvecklad samverkan med andra kommuner fortsatt under året. Under året har ett avtal slutits med Flens kommun om att tjänsten kommunjurist köps av Flens kommun och en slutrapport gällande utredning om fördjupad samverkan mellan Finspång, Flen, Vingåker och Katrineholms kommuner levererats.

I arbetet med att leda och stödja i det samlade kommunala uppdraget har införandet av ett nytt verksamhetsstyrningssystem som stödjer förvaltningens verksamhetsplaneringssystem LOTS® varit av betydelse. Målet är att finna en gemensam struktur som syftar till att underlätta samordning inom kommunledningsförvaltningen. För ökad samverkan inom förvaltningen har KLF vecko- och månadsbrev givits ut regelbundet under året. Medarbetarrådslag och budgetdag har också arrangerats.

För att förbättra stödet gentemot kommunstyrelsen har förvaltningen verkställt det nya arbetssättet gällande ärendeberedningen. Beslut i korthet publiceras direkt efter kommunstyrelsens sammanträde på den kommunala webben. Förvaltningen arbetar sedan augusti med sociala medier såsom Facebook, Twitter, Flickr, Tumblr och Youtube. Kommunens webbsändningar har också utvecklats och under hösten har kommunfullmäktige och flertalet presskonferenser streamats live med hundratalet tittare.

Influensa A H1N1 har medfört att en pandemigrupp⁶ har tillsatts med syfte att tydliggöra prioriterade verksamhetsområden och öka kommunens förmåga att hantera en pandemisk influensa⁷.

Kommentar till årets utfall

Ett resultat lämnas motsvarande 1 462 mnkr som en följd av minskade konsultinsatser och utredningar.

⁶ I pandemigruppen ingår Kommunchef, Säkerhetsstrateg, Kanslichef, Administrativ chef, Socialchef, Personalchef, Informationschef och ställföreträdande räddningschef.

⁷ Mer information om krisledning finns att läsa i "Lag om kommuners och landstings åtgärder inför och vid extraordinära händelser i fredstid och höjd beredskap". (SFS 2006:544) samt i kommunens Krishanteringsplan (KS handling 24/2009)



Ekonomikontor

Resultat av årets verksamhet (Intäkter +/Kostnader -)

Nettokostnad, tkr			
Utfall 2008	Utfall 2009	Årsbudget 2009	Budgetavvikelse
6 035	7 098	7 160	62

Sammanfattande verksamhetsbeskrivning

I syfte att bidra till att medborgaren i Katrinesholm lever i en kommun där god ekonomisk hushållning med kommunens resurser råder, skall ekonomikontoret verka för ekonomiskt stabila förutsättningar samt en ökad avspeglning av verksamhetsnyttan inom ramen för hushållningsbegreppet.

Sammanfattning av väsentliga händelser

Löpande analyser av aktuella ekonomiska förutsättningar har varit centrala under 2009, ett år som kraftigt påverkats av lågkonjunkturen med bl a sjunkande skatteintäkter och ökade kostnader för försörjningsstöd och andra negativa effekter för den kommunala ekonomin. Planering med budget inför 2010 och de följande åren har på samma sätt påverkats.

Processkartläggningar av kontorets och förvaltningens rutiner har genomförts och varit en viktig del av planeringsarbetet på förvaltningen och anpassningen till lägre budgetförutsättningar. Flytt av ekonomikontoret från Drottninggatan till AVA-huset har genomförts, och ska bidra till ökad lokal-effektivitet.

Beslutad omorganisation innebär att ansvaret för upphandling och anskaffningsverksamheten överförs från service- och teknikförvaltningen till kommunledningsförvaltningen, ekonomikontoret. Från och med 1 september 2009 har det nya ekonomikontoret organiserats i fyra verksamhetsspår: planering med budget och uppföljning, finans och koncern, upphandling, samt redovisning inklusive ehandel. Varje verksamhetsområde har en verksamhetsledare och ekonomichefen ansvarar för helheten. Kontoret har nu ca 24 medarbetare.

Förändringsarbete har präglat den nya organisationen under hösten. Tekniska problem har stört ehandelsgruppens arbete men fakturahanteringen har tack vare stor arbetsinsats från gruppen ändå fungerat. Utvecklingsarbete inom e-handelsområdet fortsätter enligt den handlingsplan som tagits fram. Under hösten har avtal med systemleverantörer omförhandlats, med högre funktionalitet och lägre kostnader som resultat.

Upphandlingsområdet har varit föremål för utredning avseende överföring till ett eventuellt gemensamt kommunalförbund. I december fattade KS beslut att inte samverka på det sätt som utredningsuppdrag föreslagit. Ovissheten kring framtida organisering har delvis präglat kontorets medarbetare i denna verksamhetsdel. Samtidigt har arbetstrycket varit fortsatt högt och under året har 95 upphandlingar genomförts till ett kontraktsvärde av 381 mkr.

Versionsuppgradering av ekonomisystemet har skett, och samtidigt har koncernnyttan utvecklats då de helägda bolagen nu använder samma system. Lägre totalkostnad och minskad sårbarhet är en effekt. Projektet kring versionsbytet har tagit en hel del tid i anspråk för flera medarbetare på kontoret, men projektet har löpt på enligt plan och är nu avslutat.

Långfristiga lån har upphandlats och ökat i syfte att säkerställa likviditeten då investeringstrycket är fortsatt högt inom kommunen. Under året har kravhanteringsrutinerna effektiviserats ytterligare genom att bevakning av äldre återkrav successivt lämnats över till inkassoföretag för bevakning.



Byte av säkerhetsföretag i samband med upphandling har lett till nya rutiner vid kontanthantering, med en arbetsinsats kring detta från kontorets sida.

Arkivhantering av äldre akter under ekonomikontorets ansvar, har inte varit organiserat bra. Under hösten har en ordentlig genomgång skett, med systematisering och dokumentation av akter som nu är sökbara och kan återfinnas lättöverskådligt.

Kommentar till årets utfall

Årets resultat om 62 tkr för ekonomikontoret beror främst beror på lägre personalkostnader i samband med barnledighet.

Investeringar

Versionsuppgradering av kommunens ekonomisystem har genomförts under året till en investeringskostnad på 300 tkr. Ingen avvikelse jämfört med budget.

**IT-kontor****Resultat av årets verksamhet** (Intäkter +/Kostnader -)

Nettokostnad, tkr			
Utfall 2008	Utfall 2009	Årsbudget 2009	Budgetavvikelse
77	281	0	-281

Sammanfattande verksamhetsbeskrivning

För att medborgarna ska få den service som beslutats av kommunfullmäktige ska IT-kontoret tillhandahålla rätt service i rätt tid till förvaltningarna. Stötta verksamheternas utveckling på ett för Katrineholms kommun kostnadseffektivt sätt.

Sammanfattning av väsentliga händelser

En ny organisation har tagits fram för IT-kontoret under året och verksamheten har påverkats av att varsel lagts för 18 medarbetare. Kontoret har därför arbetat mycket med arbetsmiljöfrågor i syfte att alla ska må så bra som möjligt under rådande omständigheter. I februari slutfördes Effektiviseringsprojektet EFFEKT II och samtliga uppdrag har slutförts inom projektet.

För ett snabbare nätverk har IT-kontoret under året säkrat upp infrastrukturen. En tidigare kritisk del inom datanätet har varit stamnätet (backbone) som nu bytts ut. Inom det administrativa nätverket har Novell migrerats bort till förmån för en modern domän som följer MSKD (Microsoft kommundesign). För att minska handläggningstiderna för supportärenden har kontoret genomfört en standardisering av klienterna och en automatiserad hantering av dessa. Ett avtal har också tecknats med extern part gällande alternativ drift av e-post och VM-ware miljö.

Katrineholms kommun har två centrala serverrum. För att sprida riskerna och öka säkerheten har kommunen utrustat serverrummen med nya kyla och ett brandsläckningssystem till serverhall nummer 2. Arbetet med att skapa en gemensam GiS-miljö (Geografiskinformationssystem) för hela Katrineholms kommun har pågått under hela året. Arbetet med möjligheten att dela journalanteckningar mellan vårdgivare har pågått under 2009 och kommer att fortsätta under 2010. Både bildningsförvaltningen och socialförvaltningen har fått uppgraderade verksamhetssystem. För att garantera åtkomsten till vård och omsorgs journalsystem och säkerställa patientsäkerheten har IT-kontoret infört beredskap under kvällar och helger.

Inom den pedagogiska miljön har ett uppmärksammat arbete varit att förse Lindengymnasiets elever och lärare med datorer. Konceptet innebär i stort att de får tillgång till en dator och en trådlös uppkoppling var. Med detta koncept är Katrineholms kommun först i Svergie. Som ett led i utbildningen ansvarar eleverna själva för dator, backup m.m. Även ett projekt som kallas Trageton har startats på Bildningsförvaltningen och i samband med detta så har en gåva från Tekniska verken i Linköping, omfattande 330 datorer, givits till grundskolorna. Dessa datorer kommer att vara så kallade ”standalone”⁸ datorer och kommer inte att kopplas upp i infrastrukturen.

Enligt uppdrag har kontoret arbetat med utvecklad samverkan inom bland annat växel och kostservice. Ett resultat av arbetet är bland annat ihopkopplingen av Vingåker kommuns och Katrineholm kommuns nätverk. Även ett utökat samarbete med KFAB har lett till att IT-kontoret säljer tjänster till deras ekonomisystem.

Kommentar till årets utfall

Ett negativt resultat på 280 553 lämnas vid årets slut vilket förklaras av extra konsultinsatser i migreringsarbetet med nya domänen.

⁸ Med ”standalone” avses datorer som inte är kopplade till någon form av nätverksresurser.



Investeringar

Det ekonomiska resultatet för investeringar på IT-kontoret motsvarar 422 000 kr. Underskottet ska täckas av bidraget från Kris och Beredskaps myndigheten (KBM).

Informationskontor**Resultat av årets verksamhet (Intäkter +/Kostnader -)**

Nettokostnad, tkr			
Utfall 2008	Utfall 2009	Årsbudget 2009	Budgetavvikelse
3 298	4 425	4 185	-240

Sammanfattande verksamhetsbeskrivning

Informationskontoret ska verka som ett strategiskt ledningsstöd för att kommunen ska nå sina mål och skapa förtroende för den kommunala verksamheten. Informationskontoret ska genom intern information och extern information/samhällsinformation verka för att företag, kommuninvånare, media myndigheter, anställda, övriga intressenter får en god och riktig bild av kommunens verksamhet och politiska beslut. Informationskontoret ska också marknadsföra Katrineholm, i syfte att attrahera nya invånare och företag.

Sammanfattning av väsentliga händelser

En kriskommunikationsplan har tagits fram i samarbete med säkerhetsstrategen. Informationskontoret har deltagit i en krisövning med krisledningsgruppen. Informationskontoret har deltagit i möten med krisledningsgruppen och länsstyrelsen med anledning av den nya influensan A(H1N1).

En ny webbplats har lanserats med uppdaterad information, fler e-tjänster, tydligare struktur, förbättrad sökfunktion och hög grad av tillgänglighet. Nytt är också pressrum, flytta-hit-sidor och fler sidor på lättläst svenska. Workshops och utbildningar för webbredaktörer har genomförts. Förvaltningsredaktörsgruppen träffades varje månad. Två rapporter om webben har tagits fram, en baserad på webbenkäten och en med utgångspunkt från utvärdering av webbprojektet. Riktlinjer för Katrineholms kommuns webbplatser togs i KS i oktober. Från och med 2010 har informationskontoret ansvar för arbetet med sociala medier. Synpunktshantering erbjöds både som e-tjänst och som blankett att lämna i speciella synpunktslådor som sattes upp. En informatör har arbetat med verksamhetsplanering som lotscoach under året

Ett ny grafisk profil togs i KS i oktober. Implementering internt och externt genomfördes. Tidningen Nyinflyttad/Nyfiken på Katrineholm producerades för första gången. Tidningen Nyinflyttad skickas till alla nyinflyttade. Nyfiken på Katrineholm används i marknadsföringssyfte i olika sammanhang. Tolv faktablad om kommunens verksamhet producerades på svenska och engelska. Ett nytt julkort togs fram i tryckt och digital form. Underlag till den besökskarta som trycks av Sarraso AB arbetades fram tillsammans med KfV MF AB. Kommunens månadsannonsering i Katrineholms-Kuriren förändrades genom en halvsidesartikel i varje annons. Ett antal sponsoravtal tecknades där olika föreningar åtar sig att på olika sätt marknadsföra kommunen. Tillsammans med KfV MF AB diskuterade strategiska kommunikationsgruppen hur varumärket Sveriges Lustgård kan kommuniceras och hur processen fortsättningsvis kan gå till.

Presskonferenser hölls bland annat med anledning av logistikcentrums utveckling, ökad datortäthet och ny pedagogisk verksamhet i skolorna samt invigningen av Österleden. I samarbete med medicinskt ansvarig sköterska har informationskontoret tagit fram mallar och rutiner för pressmeddelanden gällande Lex Maria och Lex Sarah.

En massmedieutbildning har genomfört för KLF:s ledningsgrupp och informatörerna. Medarbetarna på miljöförvaltningen utbildades i massmediekontakter. Kommunikationsrådet träffas varje månad och har utbildats i hur man gör en kommunikationsplan och hur man upphandlar reklambyrå-tjänster. Sidor om kommunikation med råd och mallar är publicerade på Forum.



Informationskontoret har medverkat i projektet Du & EU, initierat av Regionförbundet. Ett antal områden för utvecklad mediehantering har tagits fram. Webbplatsen Sörmlands Pärlor marknadsfördes bl a via butiksvideo i Stockholmsbutiker i sex veckor.

Kommentar till årets utfall

En negativt resultat på 240 000 kr lämnas vid årets slut vilket främst förklaras av en sponsringskostnad 200 000 kr har belastat 2009 års budget utan att budgeten för 2009 har justerats för detta. För att den nya webbplatsen skulle lanseras i tid har projektledaren arbetat övertid och kompenseras för detta.

Investeringar

Kontoret redovisar ett resultat på 52 000kr. Eftersom projektet tagit kostnader för alla webbplatser som ingår under katrineholm.se där särprofilering tillåts så har t ex designkostnaderna blivit större.



Kommunsekretariat

Resultat av årets verksamhet (Intäkter +/Kostnader -)

Nettokostnad, tkr			
Utfall 2008	Utfall 2009	Årsbudget 2009	Budgetavvikelse
3 464	3 878	3 846	-32

Sammanfattande verksamhetsbeskrivning

Syftet med kommunsekretariatets och arkivets verksamhet är att för medborgarna – med offentligheten som grund och med beaktande av bevarandefrågorna - sköta den centrala hanteringen av in- och utgående post, registrera och tillhandahålla allmänna handlingar.

Sammanfattning av väsentliga händelser

Sekretariatet har under året fått tillkommande uppgifter i form av administrativt stöd till folkhälsoutskottet, brotts- och skadeförebyggande rådet och samverkansgruppen för barn och unga. Mot slutet av året tillkom motsvarande ansvar för det kommunala pensionärsrådet (KPR) och handikapprådet (KHR). Det nya arbetssättet för ärendehanteringsprocessen påverkar också sekretariatet som numera färdigställer två olika dokument, såväl genom tryckeribeställning som genom webbpublicering. Därmed krävs ett utvecklat samspel med stabens handläggare då ledtiderna är mycket korta. Under året har vidare kommunorganisationens gemensamma wordmallar varit föremål för översyn.

Det första halvåret präglades av förberedelser för och genomförande av val till EU-parlamentet. Sekretariatet utgör valnämndens kansli och har delvis omdisponerat personalresurserna för att klara uppdraget.⁹ Mot slutet av året har en ny planeringsomgång inletts för genomförande av 2010 års allmänna val. För att registrator alltid ska ha tillgång till de handlingar som efterfrågas och snabbt tillhandahålla dem har sekretariatet upphört med att fördela originalhandlingar till handläggarna. Istället skannas handlingarna och handläggarna arbetar med kopior. Samtidigt är elektroniska handlingar en väsentlig grund för användningen av Lex i ärendehanteringen och för att förenkla nämndadministrationen. Uppdraget att utveckla användningen av Lex i verksamheterna bedrevs inledningsvis i linjeorganisationen, vilket medförde svårigheter att prioritera resurser. Arbetet övergick därför i projektform från juni och en projektledare rekryterades. Projektet är dock försenat och bedöms bli fullgjort först under våren 2010. Detta på grund av fortsatta svårigheter ur dels bemanningshänseende och dels av teknisk natur med olika programversioner och inställningar. Därtill har leverantören meddelat att de avbryter allt utvecklingsarbete kring produkten Lex. Förberedelser har därför vidtagits för ett eventuellt byte av systemstöd för ärende- och dokumenthantering. Detta skulle dock innebära omfattande arbetsinsatser och en tidsmässigt ganska långdragen process varför kontoret konstaterar att en utveckling av kommunens användning av Lex är nödvändig.

I övrigt har sekretariatet planerat och genomfört utdelning av förtjänsttecken/hedersgåvor till anställda och förtroendevalda under kommunfullmäktiges ledning. I november genomfördes arkivens dag med ett 80-tal besökare. Efter att ha genomfört försökssändning med webb-TV från fullmäktiges sammanträden har ett avtal tecknats om fortsatta sändningar under resten av mandatperioden.

Kommentar till året utfall

Följer i stort budget.

⁹ Till uppdraget hör bland annat att rekrytera valförrättare, genomföra utbildningsinsatser, hantera förtidsröster och institutionsröstning samt planera och genomföra själva valet.



KLF Stab

Resultat av årets verksamhet (Intäkter +/Kostnader -)

Nettokostnad, tkr			
Utfall 2008	Utfall 2009	Årsbudget 2009	Budgetavvikelse
3 571	4 511	4 911	400

Sammanfattande verksamhetsbeskrivning

Stabens syfte är att tillhandahålla handläggande och strategiskt ledningsstöd inom områdena säkerhet, juridik, folkhälsa, lokalsamordning, ärendeberedning – med det yttersta syftet att kommunmedlemmar ska få den service som beslutats av fullmäktige.

Sammanfattning av väsentliga händelser

Verksamheten har under året utökats med ett nytillkommet ansvar för strategiska folkhälsofrågor. En folkhälsostrateg har rekryterats från augusti och under ledning av folkhälsoutskott har arbetet med att forma organisationen och påbörja utarbetande av en folkhälsopolicy skett. Det brotts- och skadeförebyggande rådet utgör en del av organisationen under utskottet och dess sammansättning har setts över. Rådet arbetar bland annat med kommun-polisavtalet som kompletterats under 2009 och som avses nytecknas i början av 2010.

Förutom rekrytering av en ny handläggare under våren har verksamheten påverkats av kommunjuristen avslutat sin anställning samt att planeringsstrategen varit tjänstledig för att i projektform bedriva arbetet med en ny styrmodell för kommunens planering. En av handläggarna har under tiden fullgjort planeringsfunktionen med huvudsaklig inriktning på arbete kring planeringsförutsättningar, planering, tertial- och delårsrapporter. Underlaget till 2010 års planering inkluderar numera en redovisning av kostnadsförändringar för lokaler, baserat bl.a. på investeringsplanen. Under året har förvaltningen också inlett ett samarbete med Flens kommun innebärande att Katrinesholms kommun köper funktionen kommunjurist.

Processen kring ärendeberedningen har utvecklats och från augusti tillämpar handläggarna nya rutiner för redovisning av underlag till kommunstyrelsen. Tyngdpunkten i redovisningen ligger numera på handläggarnas tjänsteskrivelser/-utlåtanden där allt väsentligt ska framgå. Kallelsen iordningställs i två separata delar där kompletterande referensunderlag tillhandahålls i första hand via kommunens webb-plats. Därmed bidrar staben till minskade tryckeri- och portokostnader. Vidare har åiterrapporteringen av fattade beslut snabbats upp genom att informationskontoret medverkar till att på webbplatsen publicera besluten i korthet omedelbart efter styrelsens sammanträden.

Krisledning och säkerhetsfrågor har stått i fokus under 2009, dels till följd av influensapandemin (H1N1), dels med anledning av att en handlingsplan för extraordinära händelser med krisledningsorganisation färdigställts. Krisledningsorganisationen har övats både vid en fingerad händelse och löpande under hösten genom tillsatt pandemigrupp¹⁰. Här har krisledningen även fått tillfälle att träna samverkan med andra myndigheter. Vidare har krisledningsnämnden givits en grundutbildning. Därutöver har arbetet med bildande av en Frivillig Resursgrupp (FRG) inletts liksom bildandet av ett lokalt krishanteringsråd.

Som en konsekvens av den framtagna säkerhetspolicyn har ett rapporteringssystem för skador och incidenter införts i kommunen. Det är ett system som drivs i samverkan med Katrinesholms Fastig-

¹⁰ I pandemigruppen ingår Kommunchef, Säkerhetsstrateg, Kanslichef, Administrativ chef, Socialchef, Personalchef, Informationschef och ställföreträdande räddningschef.



hets AB. Upphandlingen av bevakningstjänster har i sin förlängning krävt vissa samordningsinsatser, som i framtiden kan komma att behöva utvecklas.

Bland de uppgifter som genomförts under 2009 kan nämnas fortsatt arbete med Mellannyckeln - ett jämförelseprojekt mellan kommuner under ledning av Sveriges Kommuner och Landsting (SKL) samt ett väl genomfört val till EU-parlamentet.

Kommentar till året utfall

Resultatet kan härledes till vakanser under delar av året.



Personalkontor

Resultat av årets verksamhet (Intäkter +/Kostnader -)

Nettokostnad, tkr			
Utfall 2008	Utfall 2009	Årsbudget 2009	Budgetavvikelse
10 623	11 322	11 865	543

Sammanfattande verksamhetsbeskrivning

För att medborgarna ska få den service som beslutats av kommunfullmäktige ska personalkontoret leda kommunens samlade personalpolitik och stödja utvecklingen inom personalområdet, för att säkerställa att Katrineholms kommun ska uppfattas som en attraktiv arbetsgivare. Personalkontoret svarar för uppföljningen av kommunens samlade personalpolitik så att det fungerar i enlighet med lagstiftning och enligt kommunledningens beslutade mål och visioner.

Sammanfattning av väsentliga händelser

Inledningen av året präglades till stor del av att personalkontoret inte var fullt bemannat. Under våren tillträdde personalchef och resurser tillfördes i form av en vikarietillsättning för personalspecialist. En trainée utsågs med avsikt att bli personalchef från 2010. Efter sommaren fanns alla ordinarie befattningshavare på plats.

Stora utbildningsinsatser har genomförts under året. Ordinarie och planerat utbildningsprogram har genomförts.¹¹ Nya utbildningar under 2009 var samverkansavtal, ramavtal för arbetstider samt utbildning för chefer att hantera förändringar¹² och förberedelse för svåra samtal. Den ekonomiska krisen i omvärlden också satt sin prägel på personalkontorets arbete under året. Mycket tid och energi har lagts på att stötta förvaltningarna vid omorganisationer och personalneddragningar, i form av arbetsrättsligt stöd och handledning. Men också konsultation till chefer och samtalsstöd till medarbetare. Under året har ca. 70 personer slutat i kommunen till följd av omorganisation och neddragningar. Av dessa personer är det 17 som har fått erbjudande om omställningsåtgärder på hel- eller deltid. Omställningsåtgärderna har till stora delar bestått av särskild avtalspension eller pensionsförstärkning vid förtida uttag. Detta enligt beslut av personalutskottet. Det har varit många förhandlingar och överläggningar i samband med omorganisationer och samarbetet med personalorganisationerna har varit gott. Den centrala samverkansgruppen (CESAM) har sammanträtt regelbundet under året. Nytt för 2009 är att kommunchef har deltagit på del av möte för att samverka bland annat ärenden till kommunstyrelsen. Ett annat samarbete som alltid är aktuellt är med Försäkringskassan. De nya sjukskrivningsreglerna har gjort att behov av chefsstöd har ökat under perioden. Anledningen till det är att flera medarbetare har riskerat att bli utförsäkrade vid årsskiftet.

Kommentar till årets utfall

Lönekostnaderna för personalkontoret blev avsevärt lägre än budgeterat genom att alla tjänster inte har varit fullt bemannade under året. Under 2009 har kontoret fokuserat på att strukturera personalarbetet varför en del utvecklingsarbete som kräver konsultstöd inte kunnat komma i gång som planerat. Kostnaderna för konsultköp blev därför lägre än budgeterat liksom kostnaderna för strategisk kompetensutveckling genom Viadidakt. Kontoret redovisar därför ett resultat på 543 tkr.

¹¹ Personalkontoret erbjuder förvaltningarna utbildningar bland annat inom ledarskap, arbetsmiljö, rehabilitering, TimeCare och WinLas.

¹² Arbetsrättsligt och psykosocialt



Administrativa kontoret

Resultat av årets verksamhet (Intäkter +/Kostnader -)

Nettokostnad, tkr			
Utfall 2008	Utfall 2009	Årsbudget 2009	Budgetavvikelse
6 378	6 243	6 609	366

Sammanfattande verksamhetsbeskrivning

För att medborgarna ska få den service som beslutats av Kommunfullmäktige ska det administrativa kontoret samla, effektivisera och utveckla de administrativa verksamheter som särskilt behöver uppmärksammas eller som inte ryms inom kommunledningsförvaltningens övriga kontor. För närvarande utgörs Administrativa kontoret av en löneenhet och en projektenhet.

Sammanfattning av väsentliga händelser

Administrativa chefen har under året deltagit i Krisledningsgruppen som genomfört en krisledningsövning. Influenta A H1N1 medförde att en pandemigrupp¹³ tillsatts där administrativ chef ingick.

För löneenheten präglades första halvåret av mycket stödarbete. PS-självservice har tidvis fungerat dåligt vilket skapt irritation hos cheferna ute i organisationen. För att mildra konsekvenserna av detta har löneassistenterna stöttat cheferna i deras arbete. It driften av personalsystemen har under hösten stabiliserats med hjälp av Tieto en underleverantör till vår personalsystemleverantör Aditro. PS-självservice fungerar nu bra.

Löneenheten har deltagit i ett projekt som syftat till att skapa ett beslutsunderlag för samarbete med närliggande kommuner. Projektet avslutades i december och KS tog beslutet att Katrineholms kommun inte skall medverka. Under slutet av året har förberedelser gjorts i form av omfördelning av arbetsuppgifter för minskning av personalen med en löneassistent. Planering och förberedelser har även skett i samarbetet med PKO för införandet av nya personalsystem: PS-tid , Adato och Lisa. Ett nytt system ,Time Pool, för vikariehantering har införts.

Under året har projektenheten utökats med ännu ett projekt, Folkhälsoprojektet för barn och ungdom. Enheten har gjort ett inspirerande besök i Söderhamns Kommun för att lära hur de arbetar i sitt projektkontor. Dessa kunskaper och egna erfarenheter har mynnat ut i en beskrivning hur projektenheten skall arbeta med projektstöd under 2010.

Projektet ”Nytt styrsystem för Katrineholms kommun” har avlämnat resultat, kvarstår till 2010 gör slutrapport och en fortsättning av jämställdhetsintegrering. *Kompetensplaneringsprojektet* har avslutat pilotfasen och breddinförande har påbörjats. *Folkhälsoprojektet* för barn och ungdom fortsätter planenligt.

Kommentar till årets utfall

Resultatet på 366 tkr beror främst på uteblivna konsultkostnader. En leverantör har avstått från fakturering eftersom problemen ej orsakats av kunden. En pressad arbetssituation under första halvåret medförde att kompetensutveckling ej kunnat genomföras som planerat.

¹³ I pandemigruppen ingår Kommunchef, Säkerhetsstrateg, Kanslichef, Administrativ chef, Socialchef, Personalchef, Informationschef och ställföreträdande räddningschef.



Bilaga 1 - Mål och uppdragsbilaga

Externa perspektivet

För att tydliggöra måluppfyllelse och i vilken grad kommunstyrelsens förvaltningar lyckats nå de mål och uppdrag de har erhållit används begreppen Kvarstår (K), Pågående (P) och Genomförd (G) som status och komplement till nämndens kommentar.

- *Kvarstår* betyder att målet/uppdraget inte påbörjats under året.
- *Pågående* betyder att målet/uppdraget är delvis genomfört men inte helt.
- *Genomfört* betyder att förvaltningen bedömer målet/uppdraget som genomfört. Vid genomfört har förvaltningen genomfört sina aktiviteter kopplade till målet/uppdraget under 2009.

Ortsutvecklingsperspektivet

Övergripande mål:

- Lärande, näringsliv och arbetsliv i dynamisk utveckling
- Kreativt klimat och kreativa miljöer
- Levande landsbygd och attraktiva stadsmiljöer

<i>Beskrivning av målet, uppdraget, hänvisning till ev styrdokument</i>	<i>KS/KF Uppföljning</i>	<i>Nämndens kommentar</i>	<i>Status</i>	<i>Målvärde</i>
Öppenhet för samarbete med olika utbildningsinstanser		KLF har under tagit emot sex språkpraktikanter och två gymnsiepraktikanter. C- och D- uppsatsämnen har diskuterats med universitetsstudenter.	G	100%
Ökad förståelse hos näringslivet för den kommunala demokratin		Under året har näringslivsnytt givits ut och beslut i korthet publiceras på den kommunala webben efter KS och KF. Information kring kommunens beslutsprocess och aktuella förutsättningar har givits vid t.ex. samarbete med företag (samverkan kring Leader Gränslandet, Sörmlands sparbank och Rotary).	G	
Landsbygden har tillgång till bredband		Täckning för mobilt bredband utomhus uppgår till cirka 90%. ¹⁴	G	

¹⁴ Uppgifter hämtade från operatörernas täckningskartor.



<i>Beskrivning av målet, uppdraget, hänvisning till ev styrdokument</i>	<i>KS/KF Uppföljning</i>	<i>Nämndens kommentar</i>	<i>Status</i>	<i>Målvärde</i>
Nuvarande och potentiella invånare har information om Katrineholm och upplever kommunen som en attraktiv plats att bo och verka i.		En ny extern webbplats har lanserats och nytt marknadsföringsmaterial är framtaget för sponsringssammanhang.	G	
Nät				
Förbättrad infrastruktur och kollektivtrafik		Processmöten, beredning och yttranden: Länsplan för regional transportinfrastruktur 2010 – 2021 samt Nationell plan för transportsystemet 2010 – 2021. Beslut om förskottering och medfinansiering av Östra förbifarten. Avtal och ägarstöd för UVEN-trafiken. Beslut om Citybanans medfinansiering. Utvecklingsarbete – kollektivtrafikvisionen. Deltagande i SJ:s processmöten.	G	
Katrineholm har internationella samarbeten och verkar för EU integration		EU ansökan motsvarande 14 mnkr beviljad för Viadidakts projekt yrkessvenska. Inlämnad ansökan Leader Gränsland. Genomförd förstudie åt KTF gällande Hantverksbyn i Julita.	P	
Katrineholms kommun har ny etableringsmark och nya bostadsområden		Etableringsmark bredvid Coop. Markbytesavtal avseende Setras utbyggnad och mark för spår. Byggplanering tillsammans med PEAB för Setras utbyggnad. Möte ang. nya vindkraftsparken.	G	
Lokalt näringsliv och fler jobb		Katrineholms Logistikcentrum har inneburit och möjliggör etablering av nya arbetstillfällen.	G	
Lärande och innovativa miljöer – stöd till forskning		Det treåriga utvecklingsprojektet Innovationsbyrån har beviljats bidrag på motsvarande 1,2 mnkr.	G	



ÅRSREDOVISNING 2009

<i>Beskrivning av målet, uppdraget, hänvisning till ev styrdokument</i>	<i>KS/KF Uppföljning</i>	<i>Nämndens kommentar</i>	<i>Status</i>	<i>Målvärde</i>
Katrineholm ska vara länets bästa kommun när det gäller Lissabonindikatorerna för tillväxt och sysselsättning		Målet är inte uppfyllt då Katrineholms kommun inte var länets bästa kommun vid alla mätningstillfällena i Etapp 1 som nu är slut. Lissabonindikatorer i senast uppföljning till KS (2009-06-17 § 128) visar att kommunen för närvarande uppfyller målen för miljöbilar, restavfall och tillväxt i befolkning.	G	

**Medborgarperspektivet***Övergripande mål:*

- *Medborgaren i centrum – den trygga vardagskommunen*
- Professionellt bemötande från kommunen
- En bättre utvecklad medborgardialog
- En ökad känsla av säkerhet
- En ökad känsla av trygghet

Beskrivning av uppdraget, hänvisning till ev styrdokument	KS/KF Uppföljning	Nämndens kommentar	Status	Målvärde
Det ska vara enkelt för medborgarna att få insyn i kommunens verksamhet.		Under året har det blivit enklare för medborgarna att få insyn i den kommunala verksamheten. KS och KF:s kallelser, protokoll och beslut i korthet från sammanträdena finns tillgängliga för medborgarna på kommunens hemsida. Under 2010 fortsätter arbetet med en mer lättläst årsredovisning.	G	100%
Vid utgången av 2009 har Katrineholms kommun en ny kommunal webbplats		Ny Webbplats lanserades 31 augusti.	G	100 %
Som ett led i översynen av kommunens krisorganisation är en plan och organisation för kriskommunikation framtagen, förankrad och övad internt.		En plan och organisation är framtagen och förankrad. Krisledningsnämnd och krisledning har genomfört en intern övning.	G	100%
Katrineholms kommun är tillgänglig via E-tjänster.		Två e-tjänster erbjuds, arbete pågår med värmepumpsanmälan och samlade e-tjänster för näringslivsutveckling.	G	100%

**Miljöperspektivet***Övergripande mål:*

- Katrineholm ska ligga långt framme med att skapa en miljömässigt hållbar utveckling för kommande generationer
- År 2009 ska elanvändningen i kommunens egen verksamhet ha minskat med 15 procent jämfört med år 2000
- År 2009 ska 70 procent av de personbilar som används av kommunala förvaltningar drivas med förnybara bränslen

<i>Beskrivning av uppdraget, hänvisning till ev styrdokument</i>	<i>KS/KF Uppföljning</i>	<i>Nämndens kommentar</i>	<i>Status</i>	<i>Målvärde</i>
KLF använder miljövänliga transportalternativ.		Utbetald resersättning minskar i enlighet med målvärdet. Miljövänliga alternativ används systematiskt vid transport och resor minimeras genom bla utbyggnad av fjärrverktyg.	G	
Ökad användning av e-lönesbesked		Information har getts på arbetsplatsträffar och i KLF:s veckobrev. Målet bedöms genomfört då antalet e-lönebesked har ökat från 300 till 395 under året.	G	
KLF har så liten elförbrukning som möjligt.		Elmätare är installerad på serverrum och arbetet med virtualiseringen av serverpark fortsätter. Alternativa lösningar till att separera elmätningen för KLF ses över då kostnaden bedöms för stor.	G	

**Interna perspektivet*****Ekonomiska perspektivet****Övergripande mål:*

- Kommunen ska ha en ekonomi i balans. Detta innebär bland annat att intäkterna över tiden skall vara större än nettokostnaderna, vilket skall budgeteras. Kontroll skall utövas genom att utfallsrapporteringar ska vara korrekt periodiserade och avstämde mot budget.
- De demografiska prognoserna ska utgöra ett underlag till förvaltningarnas framtagande av mål och budget.

Beskrivning av uppdraget, hänvisning till ev styrdokument	KS/KF Uppföljning	Nämndens kommentar	Status	Målvärde
Katrineholms kommun har en god ekonomisk hushållning.		Analys sker i samband med kommunens årsredovisning.	P	
Katrineholms kommun har en god internkontroll.		Arbete med att systematisera uppföljnings- och kontrollrutinerna pågår. Omorganiseringen av ekonomikontoret medför att kompetens samlas inom ekonomikontoret där resurser är avsatta för att säkerställa och stärka det systematiska internkontrollarbetet.	P	
Katrineholms kommun har utvecklade hyresprinciper som tydligt klarlägger spelreglerna för verksamheterna.		Frågan är under utredning och utvecklingsarbete har påbörjats.	P	
Kommunstyrelsen ska ha korrekt information om kommunledningsförvaltningens ekonomiska ställning.		Information togs fram till varje KS enligt direktiv.	G	

**Personalperspektivet***Övergripande mål:*

- Katrineholms kommun ska vara en attraktiv arbetsgivare för att kunna behålla, attrahera och anställa så att vi alltid ska ha en personalstyrka som kvalitativt och kvantitativt är anpassade till verksamhetens krav.

Beskrivning av uppdraget, hänvisning till ev styrdokument	KS/KF Uppföljning	Nämndens kommentar	Status	Målvärde
Förutsättningar finns för ett gott ledarskap.		Ledarutvecklingsprogram har antagits och gäller från och med den 1 januari 2010. Ledarskapsprofilen och definitionerna av ledar- respektive medarbetarrollen anger ramarna.	G	
Jämställdhetsarbetet genomsyrar alla verksamheter och bedrivs av alla.		Arbetsvärderingen är genomförd.	P	
Katrineholms kommuns interna arbetsmiljö främjar hälsa och förhindrar ohälsa.		Arbete pågår för att öka chefernas medvetande om det stöd som personalkontoret kan erbjuda utsatta grupper av anställda.	G	
Katrineholms kommun erbjuder trygga anställningsförhållanden.		Lagar och avtal följs vid rekrytering och omstruktureringar.	G	
All personal och kompetensplanering är medveten och systematisk.		Kompetensplaneringsprojektet och medföljande IT-stöd är en förutsättning för fullödig kompetensplanering. Delar av organisationen kommer att anslutas till systemstödet, Kompetensportalen fram till projektet avslut under 2011.	G	
Under 2009 har Katrineholms kommun väl fungerande interna kommunikationsflöden.		Samordning sker av KLF:s interna informationsbrev till verksamheterna för effektiva och väl fungerande kommunikationsflöden. Interna ärendeflödet för KS och KF har setts	G	
Utifrån Katrineholms kommun ekonomiska förutsättningarna ska samtliga anställda inom kommunen erbjudas bästa möjliga IT-arbetsplats (arbetsverktyg).		över. Leasingavtal med Fujitsu är under-tecknat och leverans av nya arbetsplatserna påbörjades i augusti.	G	100%
Alla medarbetare på kommunledningsförvaltningen har en kompetensutvecklingsplan – som ger förutsättningar för att fokusera på framtiden		Medarbetarna har en kompetensutvecklingsplan kopplad till förvaltningens verksamhetsplaneringssystem.	G	
Alla anställda på förvaltningen vet varför de har den lön de har		Alla som har lönesatts med ny lön 2009 har haft lönesamtal.	G	100%



ÅRSREDOVISNING 2009

<i>Beskrivning av uppdraget, hänvisning till ev styrdokument</i>	<i>KS/KF Uppföljning</i>	<i>Nämndens kommentar</i>	<i>Status</i>	<i>Målvärde</i>
Tydliga krav på ledarskap och medarbetarskap med fokus på helhet		Ledarutvecklingsprogram har antagits och gäller från och med 2010-01-01. Ledarskapsprofilen och definitionerna av ledar- respektive medarbetarrollen anger ramarna.	G	
Varje kontor arbetar aktivt med jämställdhetsplanen		Jämställdhetsplan för 2009/2010 är antagen från och med december 2009.	G	

**Verksamhetsperspektivet***Övergripande mål:*

- Katrineholms kommun ska bedriva verksamheter av rätt kvalitet med högsta möjliga produktivitet och effektivitet

Beskrivning av uppdraget, hänvisning till ev styrdokument	KS/KF Uppföljning	Nämndens kommentar	Status	Målvärde
Utveckla samverkan inom kommunen, inom koncernen och mellan kommuner.		Kommunjurist köps av Flens kommun och verksamheterna samverkar regelbundet genom olika former av nätverk och träffar. Enligt beslut KS 2009-12-16 § 269 är uppdraget om fördjupad samverkan mellan kommuner avskrivet varför målet bedöms genomfört.	G	100%
Jämställdhet skall integreras vid all planering, uppföljning, beslut och utvärdering		Målet har ingått som en del av projektet "Nytt styrsystem för Katrineholms kommun" med politiskt beslut i KF 2010-01-18 § 5. Samtliga KS ledamöter har erbjudits möjlighet att delta i utbildning kring jämstodsmodell Trappan. Alla nämnder utom Viadidakt har utbildats under 2009.	G	
Kommunstyrelsen är nöjd med våra insatser och upplever att vi leder planering och uppföljning av kommunens verksamheter samt stödjer ärendehantering på ett kompetent och professionellt sätt.		Kvalitativa intervjuer med KS är genomförda med samlat medelvärde 3,1 (skala 1-4) varför KS bedöms nöjd med förvaltningens insatser. Resultatet har presenterats för KS och målet anses därmed uppfyllt. Verktyget RunYourCompany har införts inom förvaltningen för effektivisera och kvalitetssäkra planerings- och uppföljningsprocessen.	G	
KS anser att vi är proaktiva och ger stöd genom systematisk omvärldsbevakning inom våra sakområden.		Utvärdering genomförd gällande omvärldsbevakning. Det finns utvecklingsområden men KS är överlag nöjd varför målet bedöms uppfyllt.	G	
Kommunledningsförvaltningen ger ett kompetent, professionellt stöd till verksamheterna.		Arbete pågår med att utveckla en nätversion av personalhandboken för utökat stöd. Verksamhetsenkät till samtliga kommunens chefer är genomförd med gott resultat.	G	



<i>Beskrivning av uppdraget, hänvisning till ev styrdokument</i>	<i>KS/KF Uppföljning</i>	<i>Nämndens kommentar</i>	<i>Status</i>	<i>Målvärde</i>
Kommunledningsförvaltningen ska vara en attraktiv arbetsgivare för att kunna behålla, attrahera och anställda så att vi alltid har en personalstyrka som kvalitativt och kvantitativt är anpassad till verksamhetens behov		Ledarutvecklingsprogram och jämställdhetsplan är framtagna och antas 2010. Genom KLF vecko- och månadsbrev arbetar KLF för att värderingar och framgångsfaktorer präglar all verksamhet.	G	
Det finns en ömsesidig kunskap om och förståelse för varandras verksamheter i de olika förvaltningarna.		Nätverk såsom förvaltningschefsgrupp, koncernchefsmöte, kommunikationsråd och IT-råd bidrar till samarbete, samordning och kompetensöverföring.	G	
Ökad samverkan för helhet, effektivitet och kunskapsöverföring inom förvaltningen.		Verksamhetsplaneringsdagar har genomförts inom både KLF och NÄT för ökad samverkan. Medarbetarrådslag och budgetinformation har arrangerats inom KLF. "Näringslivsnytt" och KLF vecko- och månadsbrev är kontinuerliga aktiviteter i målet om ökad samverkan för helhet, effektivitet och kunskapsöverföring.	G	



4. Gemensamma uppdrag till alla förvaltningar

<i>Beskrivning av uppdraget, hänvisning till ev styrdokument</i>	<i>KS/KF Uppföljning</i>	<i>Nämndens kommentar</i>	<i>Status</i>	<i>Målvärde</i>
Kommunstyrelsen beslutar att från och med uppföljningen av 2008 års verksamhet ställa krav på tydligare redovisningar från de nämnder där underskott riskerar att uppstå. Åtgärdsförslagen för att klara budgetramen ska innehålla konsekvensbeskrivningar samt ha en tydlig koppling till mål och uppdrag. KF 2008-11-17 § 195		Arbetet med prognossäkerhet och åtgärdsförslag sker genom regelbundna möten mellan kommunchef, förvaltningschef, kontorschef och förvaltningsekonom.	G	100 %
Katrineholms kommun ska ta en aktiv roll som föregångare i arbetet med integration av flyktingar/invandrare i samhället. Med utgångspunkt från detta ska samtliga nämnder ta fram så många språkpraktikplatser/introduktionsplatser som möjligt för nyanlända flyktingar och invandrare i sina verksamheter. VIAN ansvarar för att samordna detta arbete och redovisa resultatet i samband med tertial- och delårsuppföljning samt bokslut. KF 2008-11-17 § 195		KLF har under tagit emot sex språkpraktikpraktikanter. Under året har beslut fattats om att KLF under 2010 kontinuerligt ska erbjuda två språkpraktikplatser för en fortsatt aktiv roll i integrationsarbetet i samhället. Uppdraget är överfört i Övergripande planering med budget för 2010 och plan 2011-2012, KF 2009-11-16 § 187	G	100 %
Jämställdhetsperspektivet ska finnas med i stadsplanering och i de kommunala förvaltningarnas arbete. Beslutsfattande ska ske med ett jämställdhetsperspektiv. KF 2008-11-17 § 195		Målet har ingått som en del av projektet "Nytt styrsystem för Katrineholms kommun" med syfte att jämställdhetsintegrera det nya styrsystemet. Utbildning och kompetensutveckling är planerad för kontorscheferna i februari 2010. Uppdraget är överfört i Övergripande planering med budget för 2010 och plan 2011-2012, KF 2009-11-16 § 187	G	
Fortsätta utvecklingen av e-tjänster KF 2008-11-17 § 195		Två e-tjänster erbjuds och arbete pågår med värmepumpsanmälan samt samlade e-tjänster för näringslivsutveckling. Uppdraget är överfört i Övergripande planering med budget för 2010 och plan 2011-2012, KF 2009-11-16 § 187	G	
Arbetet med energibesparande åtgärder i offentliga lokaler fortsätter med fokus på klimatpåverkande utsläpp. KF 2008-11-17 § 195		KFAB har arbetat fram en sammanställning av energibesparande åtgärder som redovisas vid kommunfullmäktiges sammanträde i januari 2010, KF 2010-01-18. Uppdraget är överfört i Övergripande planering med budget för 2010 och plan 2011-2012, KF 2009-11-16 § 187	G	
Samtliga nämnder får i uppdrag att planera aktiviteter för att öka andelen personer som		Research har genomförts för att se hur målgruppen kan nås. Uppdra-	G	



ÅRSREDOVISNING 2009

<i>Beskrivning av uppdraget, hänvisning till ev styrdokument</i>	<i>KS/KF Uppföljning</i>	<i>Nämndens kommentar</i>	<i>Status</i>	<i>Målvärde</i>
återvänder efter avslutande högskole-/universitetsstudier. KF 2008-11-17 § 195		get är överfört i Övergripande planering med budget för 2010 och plan 2011-2012, KF 2009-11-16 § 187		



5. Uppdrag till kommunstyrelsen

<i>Beskrivning av uppdraget, hänvisning till ev styrdokument</i>	<i>KS/KF Uppföljning</i>	<i>Nämndens kommentar</i>	<i>Status</i>	<i>Målvärde</i>
Ta fram en ny styr- och planeringsmodell som innefattar styrdokument under 2009.		Projektet "Nytt styrsystem för Katrinesholms kommun" löper enligt plan och avslutas enligt tidplan i januari 2010 med beslut i KF den 18 januari 2010.	G	
Fortsätta arbetet med att införa ärende- och dokumenthanteringssystemet LEX för att öka effektiviteten.		Uppdraget är inte genomfört, delvis på grund av de tekniska problemen som identifierades under hösten. Etapp ett bör kunna genomföras under februari 2010.	P	
Slå vakt om och verka för utveckling av Kullbergsska sjukhuset.		Möte hölls senast i januari 2009, arbetsgruppen betraktas därefter som tillfälligt vilande.	G	100%
Med utgångspunkt i ortsutvecklingsperspektivet och Lissabonstrategin får kommunstyrelsen i uppdrag att arbeta in de sörmländska Lissabonindikatorerna i kommunens övergripande planering. Uppföljning av indikatorerna ska samordnas med övriga kommuner i länet.		Lissabonstrategin och indikatorerna är inarbetade, se KS 2009-06-17 § 128.	G	100%
Fortsätta arbetet med stöd till forskning för att främja lärande och innovativa miljöer.		Samverkan finns mellan olika universitet, främst Linköpings Universitet. Uppdraget är överfört i Övergripande planering med budget för 2010 och plan 2011-2012, KF 2009-11-16 § 187	P	
Fortsätta arbetet för förbättrad infrastruktur och kommunikationer.		Se nämndens kommentar gällande målet: <i>Förbättrad infrastruktur och kollektivtrafik</i> . Uppdraget är överfört i Övergripande planering med budget för 2010 och plan 2011-2012, KF 2009-11-16 § 187	G	
I syfte att åstadkomma fler arbetstillfällen och ökad tillväxt intensifieras samarbetet med det lokala näringslivet i kommunen.		Gemensam handlingsplan med företagarna på landsbygden påskrivna. Uppdraget är överfört i Övergripande planering med budget för 2010 och plan 2011-2012, KF 2009-11-16 § 187	P	
Öka tryggheten i kommunen för både män och kvinnor med fokus på synliga poliser, nolltolerans mot klotter och mobilisering mot alkohol och narkotika		Brotts- och skadeförebyggande rådet utgör en del av organisationen under folkhälsoutsiktet. Rådet har en sammanhållande roll för kommunens brotts- och skadeförebyggande arbete. Förslag till kommunpolisavtal tagits fram av polisen med avstämning i februari	P	



Beskrivning av uppdraget, hänvisning till ev styrdokument	KS/KF Uppföljning	Nämndens kommentar	Status	Målvärde
		2010. Uppdraget är överfört i Övergripande planering med budget för 2010 och plan 2011-2012, KF 2009-11-16 § 187		
Fortsatt satsning och utveckling av nya bostadsområden.		Fortsatt exploatering av Luvsjön. Uppdraget är överfört i Övergripande planering med budget för 2010 och plan 2011-2012, KF 2009-11-16 § 187	P	
Årligen utvärdera effekten av medlemskapet i Stockholm Business Alliance för tiden 2006-2010.		En enkät från Sörmlandsgruppen beträffande SBA-medlemskapet har besvarats. Vidare har beslut fattats om fortsatt medverkan i SBA.	P	
Ta fram en vision och strategi för internationellt utbyte för Katrineholms kommun med tydliga kopplingar till vårt EU-arbete och deltagande i Stockholm Business Alliance.		Strategi framtagen, ska kompletteras med EU-arbetet och deltagandet i SBA. Uppdraget är överfört i Övergripande planering med budget för 2010 och plan 2011-2012, KF 2009-11-16 § 187	P	
I syfte att öka tillgängligheten på offentliga platser, lokaler och kollektivtrafik ska enkelt avhjälpna hinder åtgärdas senast 2010.		KFAB har inventerat tillgängligheten till de verksamhetslokaler som kommunen nyttjar. Uppdraget är överfört i Övergripande planering med budget för 2010 och plan 2011-2012, KF 2009-11-16 § 187	P	
Bryta oljeberoendet genom mer fjärrvärme, satsningar på biogas och ett nytt stickspår från järnvägen vid den planerade kombiterminalen och logistikcentrum.		Kombiterminalen steg 1 färdigt. Resultat att gods flyttas från väg till järnväg.	G	
Styrelsen ska följa utvecklingen på landsbygden, särskilt ifråga om befolkningen, företagandet och IT-försörjningen och därvid ta de initiativ som erfordras.		IT-kontoret deltar i landsbygdsrådet som drivs av förvaltningen Näringsliv och Tillväxt. Handlingsprogram är framtagen. Grupperna Björkvik och Valla är organiserade och koordineras av NÅT. Uppdraget är överfört i Övergripande planering med budget för 2010 och plan 2011-2012, KF 2009-11-16 § 187	G	
I samarbete med byggnadsnämnden klarlägga principer för hur plankostnadsbudgeten ska kopplas till exploateringsbudgeten. Övergripande planering 2008		Arbete påbörjat mellan mark och exploateringschef, stadsarkitektkontoret och service och teknikförvaltningen. Principer ej klarlagda.	P	
Klarlägga hur resursfördelningssystemet kan beakta handikappomsorgens situation med större antal brukare än vad den demografiska		Inom ramen för utvecklingen av ny styrmodell beslutas vilka resursfördelningsverktyg som ska gälla	P	



Beskrivning av uppdraget, hänvisning till ev styrdokument	KS/KF Uppföljning	Nämndens kommentar	Status	Målvärde
fördelningsgrunden tar hänsyn till (utjämningsystemet kompenserar med två års eftersläpning).		från 2010. Uppdraget har därför inte prioriterats.		
Kommunstyrelsen får i uppdrag att tydliggöra hur kommunens uppsiktsplikt i KfV Marknadsförings AB ska fullgöras. Den godkända bolagsordningen respektive aktieägaravtalet redovisas som kommunstyrelsens handling nr 7/2008 och 8/2008. (KF 2008-02-11, § 8)		Frågan om uppsiktsplikt i detta bolag avses belysas tillsammans med rutiner för uppsiktsplikten i samtliga bolag. Uppdraget är överfört i Övergripande planering med budget för 2010 och plan 2011-2012, KF 2009-11-16 § 187	P	
Utvärdering av Sörmland Vatten och Avfall AB ska presenteras senast i samband med bokslut 2013. (KF 2008-02-11, § 23)		Utveckling av både uppföljning och relevanta nyckeltal pågår.	P	
Kommunstyrelsen får i uppdrag att vid nästa upphandling av elhandelstjänsten överväga möjligheten till diskretionär portföljförvaltning, d.v.s. förvaltaren ges rätt att på egen hand köpa och sälja ägarens terminer inom ramen för ett på förhand uppgjort handelsmandat som är godkänt av ägaren. (KF 2008-04-21 § 79)		Nuvarande avtal upphör att gälla vid halvårsskiftet 2010. Upphandling beräknas ske kvartal 1 2010. Uppdraget är överfört i Övergripande planering med budget för 2010 och plan 2011-2012, KF 2009-11-16 § 187	K	0 %
Kommunstyrelsen uppdrar till kommunledningsförvaltningen att revidera projekthandboken enligt följande; - Vid projekt som berör flera nämnder ska kommunstyrelsen vara beställare. - Projektdirektiv ska ange i vilken utsträckning personella resurser hos andra nämnder ska hanteras av projektet. - Projektledningens ges ett tydligt mandat att leda och fördela personalresurserna i projektet. - Regler för projektarbete ska införas i författningssamlingen. (KS 2008-03-26 § 64)		Projekthandboken är uppdaterad och publicerad på Forum. Den ingår nu också i författningssamlingen som KFS nr 6.17.	G	100 %
Kommunledningsförvaltningen uppdras att utreda möjligheten av att verksamhetsområdet upphandling bildar en gemensam organisation med andra kommuner. Kommunledningsförvaltningen uppdras att ytterligare utreda möjligheterna till samverkan med Vingåker och/eller andra kommuner inom området för administration. (KS 2008-05-26 § 106)		Uppdraget om fördjupad samverkan mellan kommuner är avskrivet i enlighet med beslut KS 2009-12-16 § 269 varför målet bedöms genomfört.	G	
Förvaltningen för näringsliv och tillväxt får i uppdrag att ta fram en fördjupad genomlysning av Nyföretagarcentrum Katrineholm i enlighet med kommunledningsförvaltningens		Delredovisning genomförd i kommunstyrelsen under vår och höst 2009.	G	



Beskrivning av uppdraget, hänvisning till ev styrdokument	KS/KF Uppföljning	Nämndens kommentar	Status	Målvärde
yttrande. (KS 2008-05-26, § 110)				
Kommunstyrelsen uppdrar till kommunledningsförvaltningen att integrera Jämstods modell Trappan i kommunens nya styr- och ledningssystem. Arbetet ska bedrivas långsiktigt vilket innebär att det ska fortgå efter det att det eventuella stödet från Sveriges kommuner och landsting avslutats. Kommunledningsförvaltningen ska tillse att kommunstyrelsen och nämndernas presidier under första halvåret 2009 utbildas i jämställdhetsintegrering. (KS 2008-08-27 § 172)		Arbetet har pågått med att intergrera Trappan dels inom ramen för projektet "Nytt styrsystem för Katrinesholms kommun" och dels genom att alla nämnder utom Viadidakt har utbildats i jämställhetspolitik, mål och inriktning, genussystemet för en ökad förståelse till ojämställdheten, jämställdhetsintegrering som strategi under 2009. Samtliga ledamöter av KS har erbjudits delta i utbildningarna. Arbetet med att integrera Trappan fortsätter under första halvåret 2010.	G	
Kommunstyrelsen ger kommunledningsförvaltningen i uppdrag att se över ägardirektiven till KFAB i syfte att bolaget får i uppgift att erbjuda sina äldre hyresgäster omflyttning inom beståndet samt att prioritera äldre och funktionsnedsatta hyresgäster i KFAB:s tillgänglighetsanpassade lägenheter. (KS 2008-09-24 § 192)		Arbete med att revidera ägardirektiven till KFAB har påbörjats. Avses resultera i ett förslag under våren 2010. Uppdraget är överfört i Övergripande planering med budget för 2010 och plan 2011-2012, KF 2009-11-16 § 187	P	
Utreda den framtida organiseringen för det strategiska folkhälsoarbetet samt nämndernas folkhälsouppdrag.		Utredning har genomförts och presenterats.	G	100 %
En utredning ska göras angående hur folkhälsoarbetet i övrigt fortsättningsvis ska bedrivas i kommunen. Kommunstyrelsen uppdras att utreda hur de råd och kommittéer som varit kopplade till folkhälsoarbetet fortsättningsvis ska organiseras eller avvecklas. (KF 2008-11-17 § 195)		Utredning är genomförd och ingår som underlag till KF ställningstagande den 20 april 2009 om organisationen. Arbetet bedrivs på strategisk nivå genom kommunstyrelsens folkhälsoutsjott. Beslut i KF den 20 april 2009. Endast brotts- och skadeförebyggande rådet samt samverkansgrupp barn och ungdom finns kvar.	G	100 %
Organisationsöversyn för kommunstyrelsens ansvarsområde. Senast december 2009 presenteras en utvärdering av förändringen med bl.a. bedömning av arbetsmiljökonsekvenser. Om åtgärderna inte fått planerad effekt så tas ställning till etapp två och tre. (KF 2008-06-16 § 124)		Utvärderingen har flyttas fram till senast augusti 2010 mot bakgrund av pågående omorganisation och bildande av ett nytt ekonomikontor under hösten 2009. KS 2009-09-30 § 190.	P	
Kommunstyrelsen uppdras att tillsammans med berörda förvaltningar och de boende i		NÄT har ansvaret att koordinera utvecklingen, aktiviteter och ar-	P	



Beskrivning av uppdraget, hänvisning till ev styrdokument	KS/KF Uppföljning	Nämndens kommentar	Status	Målvärde
Valla komma med förslag till Valla tätorts framtida utveckling. Utredningen ska återredovisas till kommunstyrelsen senast i september 2010. (KF 2009-05-18 § 69)		betsgrupper utsedda. Plan finns för löpande redovisningar.		
Kommunledningsförvaltningen uppdras att utreda möjligheten att införa en gemensam överförmyndarnämnd tillsammans med andra kommuner med start den 1 januari 2010. Utredningen ska vara genomförd till höstens planeringsarbete. Målet med bildandet av en gemensam nämnd är att effektivisera verksamheten för att uppnå ytterligare kostnadsreducering. (KS 2009-05-05 § 101)		Förändring kan bara ske vid mandatperiodens början. Under våren 2010 presenteras utredningen.	P	
Kommunfullmäktige bemyndigar kommunstyrelsen att besluta om lån till bolaget upp till en övre beloppsgräns om 10 miljoner kronor. Kommunfullmäktige godkänner ett aktieägaravtal i huvudsaklig överensstämmelse med det upprättade förslaget för Cargo Point AB. (KF 2009-01-19, § 7)		Hittills inga utfärdade lån till bolaget. Underlag är förberedda.	P	
Kommunfullmäktige beslutar att tillsynen över detaljhandeln med nikotinläkemedel, tobaksvaror och öl klass II ska utövas av miljö- och hälsoskyddsnämnden från och med den 1 augusti 2009. Övertagandet av de nya tillsynsområdena ska genomföras inom miljö- och hälsoskyddsnämndens befintliga budgetramar. (KF 2009-01-19, § 8)		Författningssamlingen KFS nr 1.8 (Reglemente för miljö- och hälsoskyddsnämnden) är uppdaterad och publicerad.	G	100 %
Kommunstyrelsen har befogenhet att föra kommunens talan inför domstol och andra myndigheter i de frågor som styrelsen eller kommunfullmäktige ansvarar för, om inte någon annan ska göra det på grund av lag eller annan författning eller beslut av fullmäktige. (KF 2009-01-19, § 12)		Författningssamlingen KFS nr 1.2 (Reglemente för kommunstyrelsen) är uppdaterad och publicerad.	G	100 %
Kommunfullmäktige beslutar godkänna det upprättade förslaget till föreskrifter om avfallshantering inom Katrineholms kommun med ändringar i § 18 och § 29 (KF 2009-05-18 § 71)		Författningssamlingen KFS nr 2.2 (Föreskrifter om avfallshantering inom Katrineholms kommun) är upprättad och publicerad.	P	
Vidare beslutar kommunfullmäktige att en blankett ska tas fram som förenklar för den enskilde att anmäla kompostering till tillsynsmyndigheten enligt avfallsförordningen (SFS 2001:1065) 38 § samt att tillsynsavgiften på		Uppdraget är dock inte genomfört till fullo då klarläggande krävs i frågan om att tillsynsavgiften på 750 kronor tas bort i taxan för miljö- och hälsoskydd.		



<i>Beskrivning av uppdraget, hänvisning till ev styrdokument</i>	<i>KS/KF Uppföljning</i>	<i>Nämndens kommentar</i>	<i>Status</i>	<i>Målvärde</i>
750 kronor tas bort i taxan för miljö- och hälsoskydd. (KF 2009-05-18 § 71)				
Kommunledningsförvaltningen uppdras att återkomma med mer detaljerade förslag till inriktning för planering med budget 2010 för KS till sammanträdet den 27 maj. Planeringsförsättningar 2010 med plan 2011-2012 för Katrineholms kommun. (KS 2009-05-05 § 101)		Utifrån utvärderingar och processkartläggningen under våren har ett arbetsutkast tagits fram som ett förslag till kostnadsreduceringar för kommunledningsförvaltningen till planering med budget 2010. Förslaget har redovisats vid KS sammanträde den 27 maj.	G	100 %
Kommunstyrelsen uppdrar till Katrineholms Fastighets AB att inför skolstarten hösten 2009, uppföra komplettering av befintligt staket, utföra kontrastmarkeringar på trappa och staket samt komplettera belysning i aktuellt klassrum vid Strångsjö skola. Den ökade hyreskostnaden för tillgänglighetsanpassningarna ska läggas på hyran för Strångsjö skola. (KS 2009-06-17 § 141)		Följande åtgärder har vidtagits: komplettering av befintligt staket, kontrastmarkeringar på trappa och staket samt komplettera belysning i aktuellt klassrum vid Strångsjö skola.	G	100 %
Kommunstyrelsen uppdrar till Katrineholms Fastighet AB att inför skolstarten hösten 2009, genomföra installation av dörröppnare, rullstolshiss, lejdare, grind, ramp samt vidgning av sluss vid Sandbäcksskolan. (KS 2009-06-17 § 142)		Uppdraget bedöms uppfyllt då installation av dörröppnare, rullstolshiss, lejdare, grind, ramp samt vidgning av sluss vid Sandbäcksskolan har genomförts.	G	
Kommunstyrelsen beviljar bildningsnämnden upp till 130 000 kronor för att genomföra arbetsmiljöanpassningar för nytillkommande allergisk elev vid Lindengymnasiet, inför skolstart hösten 2009. (KS 2009-06-17 § 143)		Åtgärder för arbetsmiljöanpassning för nytillkommande allergisk elev vid Lindengymnasiet, inför skolstart hösten 2009 har vidtagits.	G	100%
Kommunstyrelsen får i uppdrag att under 2010 genomföra ett pilotprojekt för småskalig elproduktion i Katrineholm. (KF 2009-05-18 § 34)		Enligt beslut KS 2009-12-16 har avtal tecknats om att Katrineholms kommun hyr två vindkraftverk från och med den 1 januari 2010. Vindkraftverken beräknas producera en energivolym om 28 000 kwh. Uppdraget är överfört i Övergripande planering med budget för 2010 och plan 2011-2012, KF 2009-11-16 § 187	G	
Återremiss av förslag till nytt verksamhetsområde för vatten och avlopp: Lilla Toltorp. Ärendet återremitteras till kommunstyrelsen. (KF 2009-09-21 § 134)		Det återremitterade ärendet har därefter beretts på nytt och kommunstyrelsen har godkänt förslaget i december 2009.	G	
Organisering av Katrineholms kommuns folkhälsoarbete. Kommunstyrelsen bildar ett		Från den 1 juni 2009 organiseras ansvaret för strategiska folkhälso-	G	



<i>Beskrivning av uppdraget, hänvisning till ev styrdokument</i>	<i>KS/KF Uppföljning</i>	<i>Nämndens kommentar</i>	<i>Status</i>	<i>Målvärde</i>
<p>folkhälsoutskott som får uppdraget att styra och leda detta arbete. Utskottet organiseras med fem ordinarie ledamöter och fem ersättare. Organisering av Katrineholms kommuns folkhälsoarbete. Kommunstyrelsen uppdrar till kommunledningsförvaltningen att bistå styrelsen i det strategiska arbetet. Den strategiska och operativa nivån i folkhälsoarbetet ska skiljas varför den verksamhet som har mest med frågan att göra bör ansvara för utförandet. Medlen för arbetet budgeteras dock hos kommunstyrelsen. (KS 2009-03-25 § 51)</p>		<p>frågor under KS. En folkhälsostrateg tillträdde i augusti. Arbetet med att forma organisationen har påbörjats liksom utarbetande av en folkhälsopolicy.</p>		
<p>Kommunstyrelsen uppdrar till kommunledningsförvaltningen att tillsammans med Vingåkers kommun se över reglementet beträffande turordningsregler för ersättare för direktionen (förbundsordning Västra Sörmlands Räddningstjänstförbund). (KS 2009-04-29 § 78)</p>		<p>Översynen av reglementet har avvaktat utredningen om utökad samverkan över kommungränsen. Eftersom kommunstyrelsen nu valt att inte gå vidare med föreslagen samverkan avser förvaltningen inleda översynen om turordning under våren 2010.</p>	K	
<p>Kommunfullmäktige beslutar att godkänna följande ändring i kommunstyrelsens reglemente</p> <p>- § 7 ”Det strategiska folkhälsoarbetet” flyttas till § 3 - Ny paragraf</p> <p>Strategiskt folkhälsoarbete <i>Kommunstyrelsen ansvarar för kommunens strategiska folkhälsoarbete och leder såväl som samordnar kommunens folkhälsoarbete. Kommunstyrelsen ska aktualisera och förankra folkhälsofrågorna i kommunen och ska stödja folkhälsoarbetet genom att initiera, säkerställa verkställighet, samordna, prioritera och följa upp insatser inom folkhälsoområdet för att främja hälsa och förebygga ohälsa hos allmänheten.</i></p> <p>Medlen för folkhälsoarbetet budgeteras hos kommunstyrelsen. Uppdrag och resurser om en miljon kronor under 2009 för folkhälsoenheten flyttas därmed från vård- och omsorgsnämnden till kommunstyrelsen.</p> <p>Kommunstyrelsen uppdras att se över eventuella ändringar som behöver göras i reglementen som en konsekvens av beslutet om organisationsförändringen. (KF 2009-04-20 § 56)</p>		<p>Författningssamlingen KFS nr 1.2 (Reglemente för kommunstyrelsen) är uppdaterad och publicerad.</p>	G	
<p>Kommunstyrelsen godkänner att det redovisade förslaget till projektet Lokstallet ska</p>		<p>Kommunstyrelsen har godkänt redovisat förslag till projektdirek-</p>	G	



<i>Beskrivning av uppdraget, hänvisning till ev styrdokument</i>	<i>KS/KF Uppföljning</i>	<i>Nämndens kommentar</i>	<i>Status</i>	<i>Målvärde</i>
<p>genomföras. Kommunledningsförvaltningen uppdras att utarbeta projektdirektiv och återkomma med dessa till kommunstyrelsens sammanträde den 17 juni 2009.</p> <p>Kommunstyrelsen anslår 147 100 kronor till projektet för år 2009. Medlen tas ur kommunstyrelsen medel till förfogande.</p> <p>Medel för projektets kostnader under 2010 – 2012 avsätts i samband med budgetarbetet.</p> <p>Kostnader för vatten och avlopp i Lokstallet, motsvarande 130 000 kronor, ska täckas med kommunstyrelsens medel för arbetsmiljöåtgärder. (KS 2009-05-27 § 117)</p>		<p>tiv för Byggnadshytta i Lokstallet, KS 2009-08-26 § 167. Arbete med VA i Lokstallet, motsvarande 130 000 kronor, förs över till 2010.</p>		
<p>Kommunstyrelsen beslutar att flytta investeringen gällande tillgänglighetsåtgärder för stadshuset Gröna Kulle från år 2009 och bedömer i nuläget att investeringen kan inrymmas först år 2011. (KS 2009-06-17 § 144)</p>		<p>Investeringen inkluderas i budgetarbetet för 2011.</p>	P	
<p>Införande av att den som vill få lönebesked per post måste aktivt ange detta vilket skulle innebära att e-lönebesked i första hand utskickas. (PU 2009-06-24)</p>		<p>Uppdraget kan genomföras när Sörmlands sparbank har de tekniska förutsättningarna.</p>	P	
<p>Kommunfullmäktige beslutar att upphandlings- och anskaffningsverksamheten organisatoriskt ska flyttas från service- och tekniknämnden till kommunstyrelsen, från och med den 1 september 2009. Övrig personal och budget för avdelningen upphandling och affärer inom nämnden, vilket motsvarar 10,1 tjänster, flyttas till kommunstyrelsen. För tiden från och med den 1 september 2009 till och med den 31 december 2009, sker resursöverföring genom internfakturering. Från den 1 januari 2010 sker resursöverföring genom flytt av budget. Den budget som överförs uppgår till 8 102 000 kronor avseende helår 2009, exklusive löneuppräknings avseende 2009 samt lokalkostnadsbudget, vilka tillförs ovanstående budgetbelopp när de beräknats. (KF 2009-08-17 § 119)</p>		<p>Ansvar för delar av upphandlings- och anskaffningsverksamheten flyttades den 1 september 2009 över från service- och tekniknämnden till kommunstyrelsen.</p>	G	
<p>Reglementen ska konsekvensändras i denna del för service- och tekniknämnden samt för kommunstyrelsen enligt följande: · Reglemente för service- och tekniknämnden § 1, ”Uppgifter inom serviceområdet”, ändras så till vida att första punkten stryks. · Reglemen-</p>		<p>Ändringarna är införda i reglemente för service- och tekniknämnden och publicerade, 2009-08-17, § 119 (Katrineholms kommuns författningssamling Nr 1.05).</p>	G	



Beskrivning av uppdraget, hänvisning till ev styrdokument	KS/KF Uppföljning	Nämndens kommentar	Status	Målvärde
te för kommunstyrelsen § 3, ”I kommunstyrelsens ledningsfunktion ligger att leda och samordna bl a”, utökas med en punkt avseende ”Upphandlings- och anskaffningsverksamhet”. (KF 2009-08-17 § 119)		Ändringarna i kommunstyrelsens reglemente (KFS nr 1.02) är införda och publicerade.		
Kommunstyrelsens ordförande beslutar på kommunstyrelsens vägnar att anslå 170 240 kronor till lekutrustning till Valla skola. Kostnaderna tas ur kommunstyrelsen medel för arbetsmiljöåtgärder. (Delegationsprotokoll 2009-08-31 § 58)		Uppdraget verkställt.	G	
Kommunstyrelsen beslutar att omfördela 500 000 kronor från kommunstyrelsens extra investeringsmedel för arbetsmiljöåtgärder till stormsäkring av ladugården och logen, vilket innebär fortsatt djurhållning. Omfördelningen ska rapporteras till kommunfullmäktige vid delårsbokslut. Ytterligare investeringar i ladugården, för fortsatt djurhållning samt investering i logen, tas upp i budget för 2010. (KS 2009-08-26 § 165)		Rapport avses lämnas vid kommunstyrelsens sammanträde i februari 2010.	G	
Kommunstyrelsen beslutar godkänna Planering med budget 2010-2012 för Kommunstyrelsen med Kommunledningsförvaltning samt Näringsliv och Tillväxt i enlighet med redovisat förslag, med ändringen att målet ”den positiva medieexponeringen ökar” utgår. I samband med detta upphävs fastställda nyckeltal enligt beslut i kommunstyrelsen 2005-09-28, § 225. (KS 2009-08-26 § 166)		Målet ”den positiva medieexponeringen ökar” har utgått och föreslås ersättas med ”Bilderna av Katrineholm i massmedia stärker kommunens varumärke”. Nyckeltalet behandlas i samband med kommunstyrelsens sammanträde i januari 2010.	G	
Lekutrustning till Regndroppens skolgård. Kommunstyrelsen beslutar ge Katrineholms Fastighets AB i uppdrag att installera lekutrustning för 93 000 kronor vid Regndroppen, Nävertorpsskolan. Den ökade kostnaden för ovanstående investering föreslås Katrineholms Fastighets AB lägga på hyran för Nävertorpsskolan. Den ökade hyreskostnaden från november – december 2009 på 3 800 kronor täcks genom budgeten för fastigheter och lokaler. (KS 2009-09-30 § 184)		Uppdraget verkställt.	G	
Kommunstyrelsen beslutar att delta i jämförelseprojektet under år 2010, om projektet fortsätter. Kostnaden för avgiften tas upp i budget år 2010.		Projektet fortsätter 2010. Årskostnaden 6 tkr bör klaras inom ramen för kommunstyrelsens budget.	G	



Beskrivning av uppdraget, hänvisning till ev styrdokument	KS/KF Uppföljning	Nämndens kommentar	Status	Målvärde
(KS 2009-09-30 § 187)				
Sammanträdesdagar 2010 för kommunstyrelsen. Kommunstyrelsen sammanträder klockan 08.15-17.00, undantaget den 6 oktober då styrelsen sammanträder klockan 08.15-10.00. Protokoll ska vara justerat följande tisdag klockan 16.00. Nämnderna ska anpassa sin sammanträdesplanering efter de nedan nämnda datum för årsplaneringen. (KS 2009-09-30 § 193)		Protokollet är justerat. Sammanträdesplan för 2010 är framtagen och distribuerad inom kommunen.	G	
Kommunstyrelsen beslutar att upplösa följande stiftelser per 31 december 2009: - "Stora Malms W-6 fond II" och dela ut kvarvarande tillgångar enligt tidigare praxis under perioden 2010-2012 - "Lerbo skolbarns badplatsfond" och dela ut kvarvarande tillgångar enligt tidigare praxis under perioden 2010-2012 - "Häradsdomare E G Gustafssons minnesfond" per 31 december 2009 och dela ut kvarvarande tillgångar enligt stadgarna under perioden 2010-2012 (KS 2009-09-30 § 194)		Underrättelse har skickats från ekonomikontoret till länsstyrelsen som tillsynsmyndighet. De har tre månader på sig att framföra ev. invändningar.	G	
Medfinansiering av trafikplats vid Finntorp, Östra Förbifarten. Resultatet för 2009 ska belastas med 567 000 kronor, vilket finansieras från kommunstyrelsens medel till förloppande. (KF 2009-10-19 § 153)		Redovisning kommer att ske i enlighet med riksdagens nya regler kring medfinansiering av statlig infrastruktur (med koppling till Citybanan), vilket kommunfullmäktiges beslut anvisar.	G	
Avräkning mot Katrineholms Fastighets AB i budgetförslag år 2010 (KF 2009-11-16 § 193)		Avser år 2010.	K	
Yttrande över investering i KFAB:s bostadsbestånd, Kommunfullmäktige förklarar sig inte ha något att erinra mot beslutet om renovering av kvarteret Kärnan. (KF 2009-11-16 § 195)		Verkställt genom protokollsutdrag.	G	
Kommunstyrelsen beslutar uppdraga åt Katrineholms Fastighets AB (KFAB) att genomföra konverteringen av uppvärmningssystemet i Glindrans skola till bergvärme och att kostnaden på 570 000 kronor finansieras via gåvan från Lars Svensson samt att detta beslut ersätter tidigare beslut i kommunstyrelsen från den 25 mars 2009, § 62. (KS 2009-11-25 § 247)		Arbete med att se över värmesystemet i Glindrans skola har skett och upphandling av ny värmeanläggning inletts. Installation bedöms ske under våren 2010.	P	



<i>Beskrivning av uppdraget, hänvisning till ev styrdokument</i>	<i>KS/KF Uppföljning</i>	<i>Nämndens kommentar</i>	<i>Status</i>	<i>Målvärde</i>
<p>Den grafiska profilen ska ha genomförts i sin helhet senast 1 juli 2010.</p> <p>Kommunstyrelsen delegerar till informationschefen att besluta om särprofilering, kompletteringar och ändringar som inte är av principiell betydelse i den grafiska profilen. Ändringar ska meddelas kommunstyrelsen.</p> <p>De kommunala bolagen i Katrineholm behåller sina logotyper och det ska finnas information på deras webbplatser och informationsmaterial att bolagen ägs av Katrineholms kommun. Kommunledningsförvaltningen får i uppdrag att se över ägardirektiven för att det i informationsmaterial ska framgå vem som är ägare. Kommunledningsförvaltningen uppdras att verka för att bolag som kommunen är delägare i ska informera om ägarförhållandet.</p> <p>Kommunledningsförvaltningen får i uppdrag att se över hur befintliga kommunalförbund ska informera om ägarförhållandena. Detta ska ske i samverkan med övriga ägare.</p> <p>I samband med nytt eller ombildande av ett bolag eller kommunalförbund ska frågan om uppdragsgivare beaktas i samband med framtagande av grafisk profil. (KS 2009-10-28 § 218)</p>		<p>Grafisk profil och mallar i Indesign och Word är framtagna. En arbetsgrupp har bildats för att se över vilka program och kompetensinformatörerna behöver i sitt arbete. Förvaltningarna har till och med 1 juli, 2010 att implementera grafiska profilen i sin verksamhet.</p> <p>Ägardirektiven ses över i samband med översyn gällande ägardirektiv till KFAB, KS 2008-09-24 § 192.</p> <p>En förteckning över kommunens engagemang i bolag och kommunalförbund har upprättats under hösten 2009. Med den som grund kan förvaltningen söka samverka med andra ägare i syfte att fullfölja uppdraget.</p> <p>Inget nytt bolag har bildats efter kommunstyrelsens sammanträde i oktober 2009. Staben har dock frågan fortsättningsvis för bevakning.</p>	P	
<p>Informationschefen uppdras att löpande bevaka och säkerställa att riktlinjerna efterlevs.</p> <p>Kommunstyrelsen delegerar till informationschefen att besluta om kompletteringar och ändringar i riktlinjerna för Katrineholms kommuns webbplatser. Denna delegation avser beslut som inte är av större principiell betydelse. Ändringarna ska meddelas kommunstyrelsen. (KS 2009-10-28 § 219)</p>		I enlighet med beslut KS 2009-10-28 § 219 bevakar och säkerställer informationschefen fortsättningsvis att riktlinjerna efterlevs.	P	
<p>Kommunstyrelsen beslutar att två miljoner kronor ur kommunstyrelsens medel till förfogande, som i samband med kommunfullmäktiges budgetbeslut den 16 november 2009 omfördes från kollektivtrafik till kommunstyrelsens medel till förfogande, ska omfördelas och tilldelas bildningsnämnden. (KS 2009-12-16 § 268)</p>		Överföring genomförd.	G	
<p>Kommunstyrelsen beslutar godkänna upprättat förslag till avtal mellan Elproduktion i Stockholm AB och Katrineholms kommun,</p>		Avtalet undertecknades den 18 januari 2010.	G	



Beskrivning av uppdraget, hänvisning till ev styrdokument	KS/KF Uppföljning	Nämndens kommentar	Status	Målvärde
samt uppdra åt kommunchefen att teckna avtalet. (KS 2009-12-16 § 274)				
Kommunstyrelsen beslutar att bevilja en omfördelning av investeringsmedel från kommunstyrelsens medel för arbetsmiljöåtgärder till IT-investering om 480 000 kronor. (KS 2009-12-16 § 275)		Investeringsmedel är omfördelade enligt beslut KS 2009-12-16 § 275.	G	
Kommunstyrelsen beslutar att det justerade riksdagsmannaarvode som ska utgöra grund för Katrineholms kommuns arvoden 2010 anges till 50 900 kronor per månad. (KS 2009-12-16 § 279)		Löneenheten är underrättad om den nya nivån.	G	
Kommunfullmäktige beslutar att rökfri arbetstid för anställda och förtroendevalda ska införas från och med den 1 september 2010. Kommunfullmäktige uppdrar till kommunstyrelsen att ansvara för genomförandet, vilket bland annat innebär förankring av beslutet i organisationen samt erbjudande av stöd i form av rökslutargrupper. (KF 2009-12-14 § 220)		Rökslutarstöd i form av grupper kommer att erbjudas som stöd till anställda som vill sluta röka.	P	
Kommunfullmäktige beslutar att kommunens ansvar enligt Lag (2009:730) om handel med vissa receptfria läkemedel ska åläggas miljö- och hälsoskyddsnämnden. Nämndens reglemente ska kompletteras i enlighet med detta. (KF 2009-12-14 § 228)		Reglementet för miljö- och hälsoskyddsnämnden är kompletterat och publicerat, 2009-12-14 § 228 (Katrineholms kommuns författningssamling Nr. 1.08).	G	
Kommunfullmäktige uppdrar till kommunstyrelsen att i samråd med berörda aktörer, tillsätta en arbetsgrupp för upprättandet av förslag till policy och handlingsplan för lokalt omhändertagande av dagvatten, enligt service- och tekniknämndens yttrande. Arbetet bör beaktas i översiktsplanarbetet för Katrineholms kommun. Dokumenten ska utformas utifrån resultatet av översynen av kommunens styrdokument i projektet "Nytt styrsystem för Katrineholms kommun". (KF 2009-12-14 § 227)			K	
Kommunfullmäktige beslutar att kanslifunktionen för handikapprådet och pensionsrådet överflyttas till kommunstyrelsens post för politisk ledning från och med den 1 januari 2010. Finansiering sker genom omfördelning inom de kommuncentrala budgetposterna. Konsekvensändringar ska göras i de delar		Konsekvensändringarna är införda i reglementena för handikappråd respektive pensionsråd.	G	



<i>Beskrivning av uppdraget, hänvisning till ev styrdokument</i>	<i>KS/KF Uppföljning</i>	<i>Nämndens kommentar</i>	<i>Status</i>	<i>Målvärde</i>
<p>som berörs av beslutet i kommunens författningssamling.</p> <p>Varje råd ska ha ett driftsbidrag på 20 000 kronor per år. (KF 2009-12-14 § 234)</p>		<p>Bidraget är överfört från vård- och omsorgsnämnden till kommunstyrelsen.</p>		
<p>Avgifterna enligt ovan införs i kommunens författningssamling nr 4.13 i enlighet med vård- och omsorgsnämndens förslag. (KF 2009-12-14 § 234)</p>		<p>Avgifterna är införda i författningssamlingen och publicerade.</p>	G	
<p>Kommunfullmäktige fastställer kommunstyrelsens förslag till Övergripande planering med drifts- och investeringsbudgetar för 2010 och plan 2011-2012 för Katrineholms kommun, med följande ändringar:</p> <p>- Proprieborgen tecknas för:</p> <ul style="list-style-type: none"> • Katrineholms Fastighets AB inom en totalram om 700 miljoner kronor • Katrineholms Industrihus AB inom en totalram om 110 miljoner kronor • Partistödet för 2010 fastställs enligt följande: • Grundstöd 10 000 kronor per parti • Mandatbundet stöd 32 100 kronor per mandat (75 procent av prisbasbeloppet 2009) <p>- Nämnderna uppdras att senast under januari månad upprätta budget- och planeringsdokument i enlighet med kommunfullmäktiges beslut om övergripande planering.</p> <p>- Lån upptas för 2010 inom en totalram av 200 miljoner kronor. (KF 2009-11-16 § 187)</p>		<p>Budget och planeringsdokument har upprättats i enlighet med kommunfullmäktiges övergripande planering. Kommunstyrelsen behandlar planering med budget 2010-2012 med revideringar efter KF:s beslut på kommunstyrelsens sammanträde i januari 2010.</p>	P	

**5. Uppdrag till miljöstrategiska rådet**

Uppdrag i övergripande planering med budget för 2009 och plan 2010-2011 för Katrineholms kommun

<i>Beskrivning av uppdraget, hänvisning till ev styrdokument</i>	<i>KS/KF Uppföljning</i>	<i>Nämndens kommentar</i>	<i>Status</i>	<i>Målvärde</i>
Med utgångspunkt från genomgången av de strategiska miljödokumenten tas nya mål för miljöperspektivet fram under 2009.		Arbetet inväntar genomgången och utvärderingen av de strategiska miljödokumenten.	P	
För att kunna göra de rätta prioriteringarna ska de strategiska miljödokumenten (naturvårdsprogrammet, energiplanen, miljöstrategin och klimatstrategin) utvärderas och revideras vid behov.		En översyn har skett och samtliga dokument är i behov av revidering. Arbetet bör samordnas med den nya strukturen för styrdokument med angivande av dokumentägare.	P	

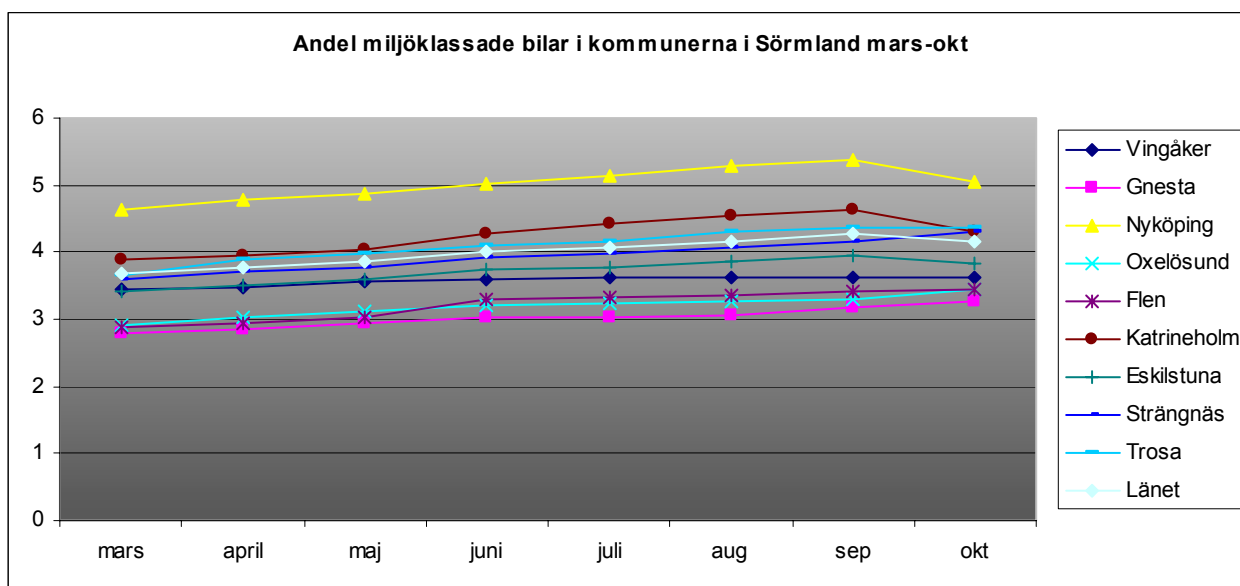
**Bilaga 2 - Nyckeltal**

Nyckeltal som redovisas enligt planering med budget 2009-2011 för kommunstyrelsen (2009-01-11 revidering efter KF beslut):

- Lissabonindikatorerna
 - Samlat resultat/omsättningstillväxt eller BRP (bruttoregionalprodukt) per person i kronor
 - Redovisas en gång per år
 - Antal arbetsställen
 - Redovisas en gång per år
 - Andel förvärvsarbetande av befolkningen 25-64 år
 - Redovisas en gång per år
 - Andel sysselsatta (förvärvsarbetande) av utomnordiskt födda av befolkningen 25-64 år
 - Redovisas en gång per år
 - Andel av befolkningen 25-64 år med eftergymnasial utbildning
 - Redovisas en gång per år
 - Lönesumma per person, indelat i kvinnor och män 25-64 år
 - Redovisas en gång per år
 - Ohälsotal - antal utbetalda dagar med sjukpenning.
 - Här presenteras kommunanställda i procent per 2008 och 2009, total sjukfrånvaro i procent av arbetstiden.

År	2008	Kvinnor	Män	2009	Kvinnor	Män
-19	-0,06	0,0	-0,15	0,0	0,0	0,0
20-29	5,16	4,41	7,79	4,61	4,47	5,12
30-39	5,17	5,71	2,83	4,57	4,69	4,04
40-49	6,47	6,71	5,25	5,82	6,11	4,30
50-59	7,10	7,88	4,68	6,27	6,87	4,39
60-	9,09	10,25	5,42	7,21	8,27	3,73

- Koldioxid i kg per person
 - Redovisas en gång per år
- Andel miljöbilar



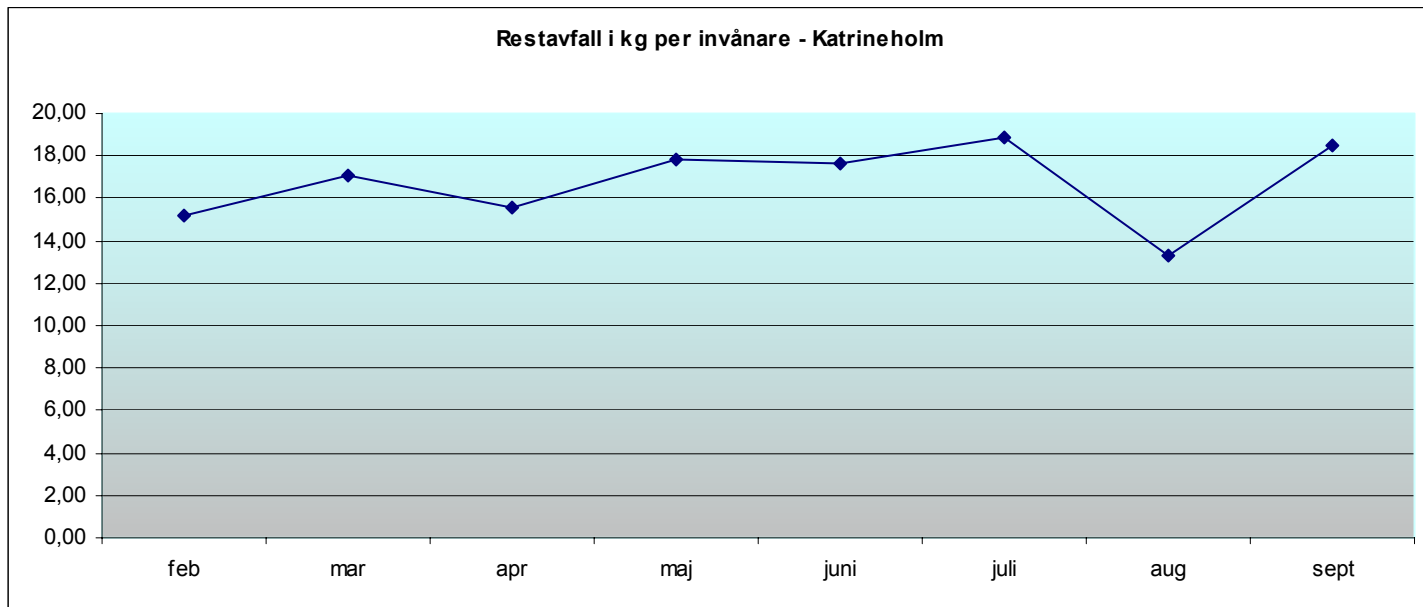


○ Avfall i kg per person

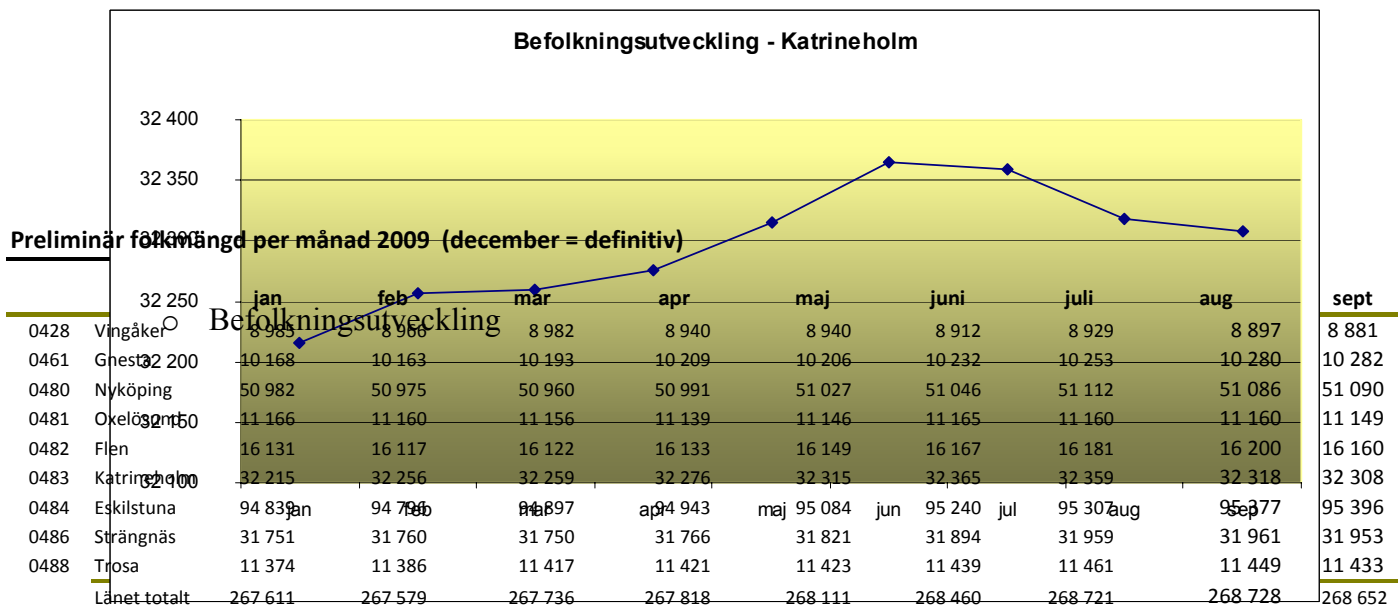
Total mängd restavfall i kg per månad 2009

	jan	feb	mar	apr	maj	juni	juli	aug	sept
0428 Vingåker		175 380	191 840	209 860	193 930	216 530	228 100	233 090	209 780
0461 Gnesta									
0480 Nyköping		410 228	439 275	392 882	296 077	355 280	314 440	331 790	367 530
0481 Oxelösund		89 806	96 165	85 789	64 816	77 790	68 770	73 600	81 170
0482 Flen		321 920	365 980	408 530	400 220	428 970	511 470	440 590	454 320
0483 Katrineholm		489 460	551 700	502 610	576 110	569 990	611 050	429 730	596 460
0484 Eskilstuna				1 927 320	1 747 660	1 964 690	1 913 480	1 831 140	1 923 820
0486 Strängnäs				701 380	745 380	745 000	760 000	709 000	724 100
0488 Trosa									
Länet totalt		1 486 794	1 644 960	4 228 371	4 024 193	4 358 250	4 407 310	4 048 940	4 357 180

Restavfall i kg per invånare - Katrineholm



Befolkningsutveckling - Katrineholm



Preliminär folkmängd per månad 2009 (december = definitiv)

	jan	feb	mar	apr	maj	juni	juli	aug	sept
0428 Vingåker	8 985	8 960	8 982	8 940	8 940	8 912	8 929	8 897	8 881
0461 Gnesta	32 200	10 168	10 163	10 193	10 206	10 232	10 253	10 280	10 282
0480 Nyköping	50 982	50 975	50 960	50 991	51 027	51 046	51 112	51 086	51 090
0481 Oxelösund	11 166	11 160	11 156	11 139	11 146	11 165	11 160	11 160	11 149
0482 Flen	16 131	16 117	16 122	16 133	16 149	16 167	16 181	16 200	16 160
0483 Katrineholm	32 215	32 256	32 259	32 276	32 315	32 365	32 359	32 318	32 308
0484 Eskilstuna	94 839	94 780	94 897	94 943	95 084	95 240	95 307	95 377	95 396
0486 Strängnäs	31 751	31 760	31 750	31 766	31 821	31 894	31 959	31 961	31 953
0488 Trosa	11 374	11 386	11 417	11 421	11 423	11 439	11 461	11 449	11 433
Länet totalt	267 611	267 579	267 736	267 818	268 111	268 460	268 721	268 728	268 652



- Näringslivsutvecklingsmål
 - Stockholm Business Alliance
Nöjd kundindex mätning, NKI 63
 - Svenskt Näringsliv
Företagsklimat mätning, ranking 276

Personalperspektivet

- Andelen långtidssjukskrivna (över 60 dagar) är maximalt 45 % av sjukfrånvaron.
 - Målet är inte uppnått inom kommunen. Under 2009 var 54,16 % av sjukskrivningarna längre än 60 dagar.
 - Målet är uppnått inom kommunstyrelsens förvaltningar. Under 2009 var 39,05 % av sjukskrivningarna längre än 60 dagar
- Andelen dagar heltidssjukskrivna utgör maximalt 55 % av sjukdagarna
 - Målet är inte uppnått inom kommunen. Andelen dagar heltidssjukskrivna utgör 76,75 % av sjukdagarna.
 - Målet är inte uppnått inom kommunstyrelsens förvaltningar. Andelen dagar heltidssjukskrivna utgör 60,64 % av sjukdagarna.
- Antalet underställd månadsavlönad personal per heltidsanställd chef överstiger inte 35
 - Andelen underställd personal redovisas av respektive förvaltning.
 - Målet är uppnått inom kommunstyrelsens förvaltningar.
- De deltidsanställda som vill utöka sin arbetstid ska få göra det i möjligaste mån
 - Uppföljning görs i samband med nästa personalenkät som ska genomföras i mars 2010.
- Maximalt 14 % av den anställda tiden får utgöras av visstidsanställningar
 - Målet är uppnått inom kommunen. Under 2009 var andelen visstidsanställda 13,61 % av den anställda tiden.
 - Målet är uppnått inom kommunstyrelsens förvaltningar. Under 2009 var andelen visstidsanställda 7,50 %

Finansiella mål

- Minst 2 procent av skatteintäkterna avsätts för framtida bruk och förstärker kommunens egna kapital
 - Kommenteras i förvaltningsberättelsen för kommunen.
- Nettodriftkostnaderna skall inte öka snabbare än skatteintäkterna
 - Kommenteras i förvaltningsberättelsen för kommunen.
- Prioritering av nettoinvesteringar
 - Kommenteras i förvaltningsberättelsen för kommunen.
- Soliditeten, inklusive pensionsskuldens ansvarsförbindelser, skall öka.
 - Kommenteras i förvaltningsberättelsen för kommunen.
- Lokaler – antal kvadratmeter per anställd
 - Vid delårsuppföljningen 2009 uppgick nyckeltalet till 82 kvm/anställd respektive 84 år 2008. Antalet anställda har varit i stort sett densamma, vilket betyder att ytan per anställd har minskat.
- Lokaler – kostnad per kvadratmeter 2009 (2008)
 - Vid delårsuppföljningen 2009 uppgick nyckeltalet till 609 kr/kvm och 593 kr/kvm år 2008. Den totala kostnaden för fastigheter har ökat med 16 kr/kvm. som en följd av att underhållsmedlen ökat med 5 kr/kvm.

Bilaga 3 - Uppföljning Mark och Exploaterings objekt

Objekt				Utfall 2009	Utfall 2009	UTFALL	Omfört till	Budget	Budget	Budget	TOTALT
6xxxx	8xxxx	uppföljning uppdaterad: 20090901	Tkr Avser huvudsakligen	Utfall 2008	JAN-AUG	TOTALT	2009	2009	2010	2011	inkl
2008-2009											
2009-2011											
80011	LUVSJÖN ETAPP 3A		(B1) FÖRSÄLJNING TOMTER PLUS KEAB-KOSTNADER	189	187	376	0	0	0	0	0
80012	LUVSJÖN STF		(B2) ANL ARB PLUS KORTIDSHYRA ARBMSK	0	-104	-104	0	0	0	0	0
80131	LUVSJÖN ETAPP 2		(B4) FÖRSÄLJNING AV TOMTER MED TILLHÖRANDE FÖRSÄLJNINGSSOMKOSTNADER	837	0	837	0	0	0	0	0
8XXXX	LUVSJÖN ETAPP 3B						0	0	0	3000	3000
Totalt	LUVSJÖN MARK&EXPO			1026	83	1109	0	0	0	3000	0
80031	HEDEN LÖVÅSEN EXPLOATERING		(B4) FÖRSÄLJNING AV TOMTER MED TILLHÖRANDE FÖRSÄLJNINGSSOMKOSTNADER	2048,5	-2129	-80,5	9000	5750	3500	2000	20250
80032	HEDEN LÖVÅSEN STF		(B2) ANL ARB PLUS KORTIDSHYRA ARBMSK	-1911	-377	-2288	2200	7000	2500	55	11755
Totalt	HEDEN LÖVÅSEN			137,5	-2506	-2368,5	11200	12750	6000	2055	32005
80041	MOGETORP EXPLOATERING		(B4) FÖRSÄLJNING AV TOMTER MED TILLHÖRANDE FÖRSÄLJNINGSSOMKOSTNADER	1008	0	1008	0	0	0	0	0
80042	MOGETORP STF		(B2) ANL ARB PLUS KORTIDSHYRA ARBMSK	0	0	0	0	0	0	0	0
Totalt	MOGETORP			1008	0	1008	0	0	0	0	0
80051	SANDBÄCKEN EXPLOATERING		(B4) FÖRSÄLJNING AV TOMTER MED TILLHÖRANDE FÖRSÄLJNINGSSOMKOSTNADER	-133	-871	-1004	0	0	0	0	0
80052	SANDBÄCKENS STF		(B2) ANL ARB PLUS KORTIDSHYRA ARBMSK	0	-7	-7	0	0	0	0	0
Totalt	SANDBÄCKEN			-133	-878	-1011	0	0	0	0	0
80061	TROLLESTRAND ETAPP 1 EXPL		PLANKOSTNADER??	-169	0	-169	600	1600	1100	1100	4400
80062	TROLLESTRAND ETAPP 1 STF		(B2) ANL ARB PLUS KORTIDSHYRA ARBMSK	0	0	0	2400	100	2600	2600	7700
Totalt	TROLLESTRAND			-169	0	-169	3000	1700	3700	0	12100
80071	DJULÖNÄSET EXPLOATERING		(B4) FÖRSÄLJNING AV TOMTER MED TILLHÖRANDE FÖRSÄLJNINGSSOMKOSTNADER	382	3	385	500	100	500	0	1100
80072	DJULÖNÄSET STF		(B2) ANL ARB PLUS KORTIDSHYRA ARBMSK	-87	0	-87	2000	0	0	0	2000
Totalt	DJULÖNÄSET			295	3	298	2500	100	500	0	3100
80141	STRANDVÄGSOMRÅDET		(B4) FÖRSÄLJNING AV TOMTER MED TILLHÖRANDE FÖRSÄLJNINGSSOMKOSTNADER. TILLKOMMER YTTRELLIGARE INVESTER FÖR STRAND UNDER 2010.	-40	2400	2360	0	0	0	0	0
Totalt	STRANDVÄGSOMRÅDET			-40	2400	2360	0	0	0	0	0
80081	LINNÉAN EXPLOATERING			11	0	11	0	0	0	0	0
Totalt	LINNÉAN EXPLOATERING			11	0	11	0	0	0	0	0
69003	ÖVRIG MARKFÖRSÄLJNING		(B4) FÖRSÄLJNING AV TOMTER MED TILLHÖRANDE FÖRSÄLJNINGSSOMKOSTNADER	79	829	0	0	0	0	0	0
Totalt	ÖVRIG MARKFÖRSÄLJNING			79	829	0	0	0	0	0	0
8XXXX	GATSTUBERG		EJ PÅBÖRJAT	0	0	0	800	1100	500	0	2400
8XXXX	DJULÖ GÅRDET		EJ PÅBÖRJAT	0	0	0	2500	2500	0	0	5000
8XXXX	KRÄMBOL		EJ PÅBÖRJAT	0	0	0	0	0	0	1000	1000
8XXXX	LASSTORP/GERSNÄS		EJ PÅBÖRJAT	0	0	0	0	0	0	2000	2000
TOTALT KOMMUNSTYRESLEN 8				2 204	-69	1 227	16 700	14 550	10 200	5 055	47 205



Bilaga 4- Investeringsmedel 2009

INVESTERINGAR 2009 TKR		Total investerings budget	Totalt utnyttjade inv.netto	Avvikelse	Begäran om ombudgering till 2010	Kommentarer
60505	Flexitidssystem	300 000	200 200	99 800	99 800	Avser projekt som kommer att fortsätta under 2010.
60502	Kompetensplanering	1 932 000	1 335 197	596 803	596 803	Avser projekt som kommer att fortsätta under 2010.
60281	Tillgänglighet Gröna kulle	1 227 000	0	1 227 000	375 000	Avser Brand och inbrottslarm Gröna kulle där arbetena har påbörjats. Ska föras över till objekt 60200 under år 2010.
				0		
62095	Lokstallet VA	130 000	0	130 000	130 000	Ännu ej beställt arbete. Gunnar Berglund
62090	St Djulö jordbruk	500 000	220 000	280 000	280 000	280 000kr Pågående arbete, stormsäkring m.m.
				0		
60221	IT-projekt	1 030 000	1 215 000	-185 000	57 930	Avser datorskärmar som ej har blivit investerade år 2009.
				0		Medlen låg tidigare på 60274
				0		
				0		
TOTALT		5 119 000	2 970 397	2 148 603	1 539 533	

Begäran om ombudgering av investeringsmedel skall även ske i att-sats i den skrivelse som resp. förvaltning skickar till sin nämnd.

**Bilaga 5 - Investeringsuppföljning Katrineholms Logistikcentrum****Uppföljning**

Aktivitet Belopp i mkr	Utfall 2008	Utfall jan-nov 2009	Budget 2009	Kvar
Österleden (väg, bro, tunnel)	-	28,5	31,5	4,6
Södra (spår, el, terminal, utrustning)	11,5	11,2	18,0	6,8
Norra (spår, el, terminalyta)	-	-	-	-
Systemhandling	-	-	3,0	3
Limpan	-	-	-	0
Konsulter	-	1,9	2,5	0,6
Projektstyrning	1,0	2,1	2,0	-0,1
SUMMA	12,5	43,7	57,0	13,3

*Data uttaget 2009-12-14 23:37:31

** Tillkommer upparbetade mark och exploateringskostnader motsvarande 1 mkr av totalt 5 mnkr. Terminalgatan 15 mnkr ej påbörjad.



Kommunstyrelsens Årsredovisning 2009

Näringsliv och Tillväxt Kommunledningsförvaltningen

**Mål och uppdrag för beslut
2010-02-12**



För att tydliggöra måluppfyllelse och i vilken grad kommunstyrelsens förvaltningar lyckats nå de mål och uppdrag de har erhållit används begreppen Kvarstår (K), Pågående (P) och Genomförd (G) som status och komplement till nämndens kommentar.

- *Kvarstår* betyder att målet/uppdraget inte påbörjats under året.
- *Pågående* betyder att målet/uppdraget är delvis genomfört men inte helt.
- *Genomförd* betyder att förvaltningen bedömer målet/uppdraget som genomfört. Vid genomfört har förvaltningen genomfört sina aktiviteter kopplade till målet/uppdraget under 2009.

Genomförda uppdrag och mål som föreslås avskrivs

Beskrivning av målet, uppdraget, hänvisning till ev styrdokument	Nämndens kommentar
Öppenhet för samarbete med olika utbildningsinstanser	KLF har under tagit emot sex språkpraktikanter och två gymnsiepraktikanter. C- och D-uppsatsämnena har diskuterats med universitetsstudenter.
Ökad förståelse hos näringslivet för den kommunala demokratin	Under året har näringslivsnytt givits ut och beslut i kort-het publiceras på den kommunala webben efter KS och KF. Information kring kommunens beslutsprocess och aktuella förutsättningar har givits vid t.ex. samarbete med företag (samverkan kring Leader Gränslandet, Sörmlands sparbank och Rotary).
Landsbygden har tillgång till bredband	Täckning för mobilt bredband utomhus uppgår till cirka 90%. ¹
Nuvarande och potentiella invånare har information om Katrinesholm och upplever kommunen som en attraktiv plats att bo och verka i.	En ny extern webbplats har lanserats och nytt marknadsföringsmaterial är framtaget för sponsringssammanhang.
Förbättrad infrastruktur och kollektivtrafik	Processmöten, beredning och yttranden: Länsplan för regional transportinfrastruktur 2010 – 2021 samt Nationell plan för transportsystemet 2010 – 2021. Beslut om förskottering och medfinansiering av Östra förbifarten. Avtal och ägarstöd för UVEN-trafiken. Beslut om Citybanans medfinansiering. Utvecklingsarbete – kollektivtrafikvisionen. Deltagande i SJ:s processmöten.
Katrinesholms kommun har ny etableringsmark och nya bostadsområden	Etableringsmark bredvid Coop. Markbytesavtal avseende Setras utbyggnad och mark för spår. Byggplanering tillsammans med PEAB för Setras utbyggnad. Möte ang. nya vindkraftsparken.
Lokalt näringsliv och fler jobb	Katrinesholms Logistikcentrum har inneburit och möjliggör etablering av nya arbetstillfällen.
Lärande och innovativa miljöer – stöd till forskning	Det treåriga utvecklingsprojektet Innovationsbyrån har beviljats bidrag på motsvarande 1,2 mnkr.

¹ Uppgifter hämtade från operatörernas täckningskartor.



<i>Beskrivning av målet, uppdraget, hänvisning till ev styrdokument</i>	<i>Nämndens kommentar</i>
Katrinesholm ska vara länets bästa kommun när det gäller Lissabonindikatorerna för tillväxt och sysselsättning	Målet är inte uppfyllt då Katrinesholms kommun inte var länets bästa kommun vid alla mätningstillfällena i Etapp 1 som nu är slut. Lissabonindikatorer i senast uppföljning till KS (2009-06-17 § 128) visar att kommunen för närvarande uppfyller målen för miljöbilar, restavfall och tillväxt i befolkning.
Det ska vara enkelt för medborgarna att få insyn i kommunens verksamhet.	Under året har det blivit enklare för medborgarna att få insyn i den kommunala verksamheten. KS och KF:s kallelser, protokoll och beslut i korthet från sammanträdena finns tillgängliga för medborgarna på kommunens hemsida. Under 2010 fortsätter arbetet med en mer lättläst årsredovisning.
Vid utgången av 2009 har Katrinesholms kommun en ny kommunal webbplats	Ny Webbplats lanserades 31 augusti.
Som ett led i översynen av kommunens krisorganisation är en plan och organisation för kriskommunikation framtagen, förankrad och övad internt.	En plan och organisation är framtagen och förankrad. Krisledningsnämnd och krisledning har genomfört en intern övning.
Katrinesholms kommun är tillgänglig via E-tjänster.	Två E-tjänster erbjuds, arbete pågår med värmepumpsanmälan och samlade e-tjänster för näringslivsutveckling.
KLF använder miljövänliga transportalternativ.	Utbetald resersättning minskar i enlighet med målvärdet. Miljövänliga alternativ används systematiskt vid transport och resor minimeras genom bla utbyggnad av fjärrverktyg.
Ökad användning av e-lönesbesked	Information har getts på arbetsplatsträffar och i KLF:s veckobrev. Målet bedöms genomfört då antalet e-lönesbesked har ökat från 300 till 395 under året.
KLF har så liten elförbrukning som möjligt.	Elmätare är installerad på serverrum och arbetet med virtualiseringen av serverpark fortsätter. Alternativa lösningar till att separera elmätningen för KLF ses över då kostnaden bedöms för stor.
Kommunstyrelsen ska ha korrekt information om kommunledningsförvaltningens ekonomiska ställning.	Information togs fram till varje KS enligt direktiv.
Förutsättningar finns för ett gott ledarskap.	Ledarutvecklingsprogram har antagits och gäller från och med den 1 januari 2010. Ledarskapsprofilen och definitionerna av ledar- respektive medarbetarrollen anger ramarna.
Katrinesholms kommuns interna arbetsmiljö främjar hälsa och förhindrar ohälsa.	Arbete pågår för att öka chefernas medvetande om det stöd som personalkontoret kan erbjuda utsatta grupper av anställda.
Katrinesholms kommun erbjuder trygga anställningsförhållanden.	Lagar och avtal följs vid rekrytering och omstruktureringar.
All personal och kompetensplanering är medveten och systematisk.	Kompetensplaneringsprojektet och medföljande IT-stöd är en förutsättning för fullödig kompetensplanering. Delar av organisationen kommer att anslutas till systemstödet, Kompetensportalen fram till projektet avslut under 2011.



<i>Beskrivning av målet, uppdraget, hänvisning till ev styrdokument</i>	<i>Nämndens kommentar</i>
Under 2009 har Katrineholms kommun väl fungerande interna kommunikationsflöden.	Samordning sker av kommunledningsförvaltningens interna informationsbrev till verksamheterna för effektiva och väl fungerande kommunikationsflöden. Interna ärendeflödet för KS och KF har setts över.
Utifrån Katrineholms kommun ekonomiska förutsättningarna ska samtliga anställda inom kommunen erbjudas bästa möjliga IT-arbetsplats (arbetsverktyg).	Leasingavtal med Fujitsu är undertecknat och leverans av nya arbetsplatserna påbörjades i augusti.
Alla medarbetare på kommunledningsförvaltningen har en kompetensutvecklingsplan – som ger förutsättningar för att fokusera på framtiden	Medarbetarna har en kompetensutvecklingsplan kopplad till förvaltningens verksamhetsplaneringssystem.
Alla anställda på förvaltningen vet varför de har den lön de har	Alla som har lönesatts med ny lön 2009 har haft lönesamtal.
Tydliga krav på ledarskap och medarbetarskap med fokus på helhet	Ledarutvecklingsprogram har antagits och gäller från och med 2010-01-01. Ledarskapsprofilen och definitionerna av ledar- respektive medarbetarrollen anger ramar.
Varje kontor arbetar aktivt med jämställdhetsplanen	Jämställdhetsplan för 2009/2010 är antagen från och med december 2009.
Utveckla samverkan inom kommunen, inom koncernen och mellan kommuner.	Kommunjurist köps av Flens kommun och verksamheterna samverkar regelbundet genom olika former av nätverk och träffar. Enligt beslut KS 2009-12-16 § 269 är uppdraget om fördjupad samverkan mellan kommuner avskrivet varför målet bedöms genomfört.
Jämställdhet skall integreras vid all planering, uppföljning, beslut och utvärdering	Målet har ingått som en del av projektet ”Nytt styrsystem för Katrineholms kommun” med politiskt beslut i KF 2010-01-18 § 5. Samtliga KS ledamöter har erbjudits möjlighet att delta i utbildning kring jämstämmodell Trappan. Alla nämder utom Viadidakt har utbildats under 2009.
Kommunstyrelsen är nöjd med våra insatser och upplever att vi leder planering och uppföljning av kommunens verksamheter samt stödjer ärendehantering på ett kompetent och professionellt sätt.	Kvalitativa intervjuer med KS är genomförda med samlat medelvärde 3,1 (skala 1-4) varför KS bedöms nöjd med förvaltningens insatser. Resultatet har presenterats för KS och målet anses därmed uppfyllt. Verktyget RunYourCompany har införts inom förvaltningen för effektivisera och kvalitetssäkra planerings- och uppföljningsprocessen.
KS anser att vi är proaktiva och ger stöd genom systematisk omvärldsbevakning inom våra sakområden.	Utvärdering genomförd gällande omvärldsbevakning. Det finns utvecklingsområden men KS är överlag nöjd varför målet bedöms uppfyllt.
Kommunledningsförvaltningen ger ett kompetent, professionellt stöd till verksamheterna.	Arbete pågår med att utveckla en nätversion av personalhandboken för utökad stöd. Verksamhetsenkät till samtliga kommunens chefer är genomförd med gott resultat.



<i>Beskrivning av målet, uppdraget, hänvisning till ev styrdokument</i>	<i>Nämndens kommentar</i>
Kommunledningsförvaltningen ska vara en attraktiv arbetsgivare för att kunna behålla, attrahera och anställda så att vi alltid har en personalstyrka som kvalitativt och kvantitativt är anpassad till verksamhetens behov	Ledarutvecklingsprogram och jämställdhetsplan är framtagna och antas 2010. Genom KLF vecko- och månadsbrev arbetar KLF för att värderingar och framgångsfaktorer präglar all verksamhet.
Det finns en ömsesidig kunskap om och förståelse för varandras verksamheter i de olika förvaltningarna.	Nätverk såsom förvaltningschefsgrupp, koncernchefs- möte, kommunikationsråd och IT-råd bidrar till samarbete, samordning och kompetensöverföring.
Ökad samverkan för helhet, effektivitet och kunskapsöverföring inom förvaltningen.	Verksamhetsplaneringsdagar har genomförts inom både KLF och NÄT för ökad samverkan. Medarbetarrådslag och budgetinformation har arrangerats inom KLF. "Näringslivsnytt" och KLF vecko- och månadsbrev är kontinuerliga aktiviteter i målet om ökad samverkan för helhet, effektivitet och kunskapsöverföring.
Kommunstyrelsen beslutar att från och med uppföljningen av 2008 års verksamhet ställa krav på tydligare redovisningar från de nämnder där underskott riskerar att uppstå. Åtgärdsförslagen för att klara budgetramen ska innehålla konsekvensbeskrivningar samt ha en tydlig koppling till mål och uppdrag. KF 2008-11-17 § 195	Arbetet med prognossäkerhet och åtgärdsförslag sker genom regelbundna möten mellan kommunchef, förvaltningschef, kontorschef och förvaltningsekonom.
Ta fram en ny styr- och planeringsmodell som innefattar styrdokument under 2009.	Projektet "Nytt styrsystem för Katrineholms kommun" löper enligt plan och avslutas enligt tidplan i januari 2010 med beslut i KF den 18 januari 2010.
Slå vakt om och verka för utveckling av Kullbergsska sjukhuset.	Möte hölls senast i januari 2009, arbetsgruppen betraktas därefter som tillfälligt vilande.
Med utgångspunkt i ortsutvecklingsperspektivet och Lissabonstrategin får kommunstyrelsen i uppdrag att arbeta in de sörmländska Lissabonindikatorerna i kommunens övergripande planering. Uppföljning av indikatorerna ska samordnas med övriga kommuner i länet.	Lissabonstrategin och indikatorerna är inarbetade, se KS 2009-06-17 § 128.
Bryta oljeberoendet genom mer fjärrvärme, satsningar på biogas och ett nytt stickspår från järnvägen vid den planerade kombiterminalen och logistikcentrum.	Kombiterminalen steg 1 färdigt. Resultat att gods flyttas från väg till järnväg.
Kommunstyrelsen uppdrar till kommunledningsförvaltningen att revidera projekthandboken enligt följande; - Vid projekt som berör flera nämnder ska kommunstyrelsen vara beställare. - Projektdirektiv ska ange i vilken utsträckning personella resurser hos andra nämnder ska hanteras av projektet. - Projektledningens ges ett tydligt mandat att leda och fördela personalresurserna i projektet. - Regler för projektarbete ska införas i författningssamlingen. (KS 2008-03-26 § 64)	Projekthandboken är uppdaterad och publicerad på Forum. Den ingår nu också i författningssamlingen som KFS nr 6.17.



<i>Beskrivning av målet, uppdraget, hänvisning till ev styrdokument</i>	<i>Nämndens kommentar</i>
<p>Kommunledningsförvaltningen uppdras att utreda möjligheten av att verksamhetsområdet upphandling bildar en gemensam organisation med andra kommuner. Kommunledningsförvaltningen uppdras att ytterligare utreda möjligheterna till samverkan med Vingåker och/eller andra kommuner inom området för administration. (KS 2008-05-26 § 106)</p>	<p>Uppdraget om fördjupad samverkan mellan kommuner är avskrivet i enlighet med beslut KS 2009-12-16 § 269 varför målet bedöms genomfört.</p>
<p>Förvaltningen för näringsliv och tillväxt får i uppdrag att ta fram en fördjupad genomlysning av Nyföretagarcentrum Katrineholm i enlighet med kommunledningsförvaltningens yttrande. (KS 2008-05-26, § 110)</p>	<p>Delredovisning genomförd i kommunstyrelsen under vår och höst 2009.</p>
<p>Kommunstyrelsen uppdrar till kommunledningsförvaltningen att integrera Jämstöds modell Trappan i kommunens nya styr- och ledningssystem. Arbetet ska bedrivas långsiktigt vilket innebär att det ska fortgå efter det att det eventuella stödet från Sveriges kommuner och landsting avslutats. Kommunledningsförvaltningen ska tillse att kommunstyrelsen och nämndernas presidier under första halvåret 2009 utbildas i jämställdhetsintegrering. (KS 2008-08-27 § 172)</p>	<p>Arbetet har pågått med att integrera Trappan dels inom ramen för projektet "Nytt styrsystem för Katrineholms kommun" och dels genom att alla nämder utom Viadikt har utbildats i jämställdhetspolitik, mål och inriktning, genussystemet för en ökad förståelse till ojämställdheten, jämställdhetsintegrering som strategi under 2009. Samtliga ledamöter av KS har erbjudits delta i utbildningarna. Arbetet med att integrera Trappan fortsätter under första halvåret 2010.</p>
<p>Utreda den framtida organiseringen för det strategiska folkhälsoarbetet samt nämndernas folkhälsouppdrag.</p>	<p>Utredning har genomförts och presenterats.</p>
<p>En utredning ska göras angående hur folkhälsoarbetet i övrigt fortsättningsvis ska bedrivas i kommunen.</p> <p>Kommunstyrelsen uppdras att utreda hur de råd och kommittéer som varit kopplade till folkhälsoarbetet fortsättningsvis ska organiseras eller avvecklas. (KF 2008-11-17 § 195)</p>	<p>Utredning är genomförd och ingår som underlag till KF ställningstagande den 20 april 2009 om organisationen. Arbetet bedrivs på strategisk nivå genom kommunstyrelsens folkhälsoutsjott.</p> <p>Beslut i KF den 20 april 2009. Endast brotts- och skadeförebyggande rådet samt samverkansgrupp barn och ungdom finns kvar.</p>
<p>Kommunfullmäktige beslutar att tillsynen över detaljhandeln med nikotinläkemedel, tobaksvaror och öl klass II ska utövas av miljö- och hälsoskyddsnämnden från och med den 1 augusti 2009. Övertagandet av de nya tillsynsområdena ska genomföras inom miljö- och hälsoskyddsnämndens befintliga budgetramar. (KF 2009-01-19, § 8)</p>	<p>Författningssamlingen KFS nr 1.8 (Reglemente för miljö- och hälsoskyddsnämnden) är uppdaterad och publicerad.</p>
<p>Kommunstyrelsen har befogenhet att föra kommunens talan inför domstol och andra myndigheter i de frågor som styrelsen eller kommunfullmäktige ansvarar för, om inte någon annan ska göra det på grund av lag eller annan författning eller beslut av fullmäktige. (KF 2009-01-19, § 12)</p>	<p>Författningssamlingen KFS nr 1.2 (Reglemente för kommunstyrelsen) är uppdaterad och publicerad.</p>



<i>Beskrivning av målet, uppdraget, hänvisning till ev styrdokument</i>	<i>Nämndens kommentar</i>
<p>Kommunledningsförvaltningen uppdras att återkomma med mer detaljerade förslag till inriktning för planering med budget 2010 för KS till sammanträdet den 27 maj. Planeringsföretagningar 2010 med plan 2011-2012 för Katrinesholms kommun. (KS 2009-05-05 § 101)</p>	<p>Utifrån utvärderingar och processkartläggningen under våren har ett arbetsutkast tagits fram som ett förslag till kostnadsreduceringar för kommunledningsförvaltningen till planering med budget 2010. Förslaget har redovisats vid KS sammanträde den 27 maj.</p>
<p>Kommunstyrelsen uppdrar till Katrinesholms Fastighets AB att inför skolstarten hösten 2009, uppföra komplettering av befintligt staket, utföra kontrastmarkeringar på trappa och staket samt komplettera belysning i aktuellt klassrum vid Strångsjö skola. Den ökade hyreskostnaden för tillgänglighetsanpassningarna ska läggas på hyran för Strångsjö skola. (KS 2009-06-17 § 141)</p>	<p>Följande åtgärder har vidtagits: komplettering av befintligt staket, kontrastmarkeringar på trappa och staket samt komplettera belysning i aktuellt klassrum vid Strångsjö skola.</p>
<p>Kommunstyrelsen uppdrar till Katrinesholms Fastighet AB att inför skolstarten hösten 2009, genomföra installation av dörröppnare, rullstolshiss, lejdare, grind, ramp samt vidgning av sluss vid Sandbäcksskolan. (KS 2009-06-17 § 142)</p>	<p>Uppdraget bedöms uppfyllt då installation av dörröppnare, rullstolshiss, lejdare, grind, ramp samt vidgning av sluss vid Sandbäcksskolan har genomförts.</p>
<p>Kommunstyrelsen beviljar bildningsnämnden upp till 130 000 kronor för att genomföra arbetsmiljöanpassningar för nytillkommande allergisk elev vid Lindengymnasiet, inför skolstart hösten 2009. (KS 2009-06-17 § 143)</p>	<p>Åtgärder för arbetsmiljöanpassning för nytillkommande allergisk elev vid Lindengymnasiet, inför skolstart hösten 2009 har vidtagits.</p>
<p>Återremiss av förslag till nytt verksamhetsområde för vatten och avlopp: Lilla Toltp. Ärendet återremitteras till kommunstyrelsen. (KF 2009-09-21 § 134)</p>	<p>Det återremitterade ärendet har därefter beretts på nytt och kommunstyrelsen har godkänt förslaget i december 2009.</p>
<p>Organisering av Katrinesholms kommuns folkhälsoarbete. Kommunstyrelsen bildar ett folkhälsoutskott som får uppdraget att styra och leda detta arbete. Utskottet organiseras med fem ordinarie ledamöter och fem ersättare. Organisering av Katrinesholms kommuns folkhälsoarbete. Kommunstyrelsen uppdrar till kommunledningsförvaltningen att bistå styrelsen i det strategiska arbetet. Den strategiska och operativa nivån i folkhälsoarbetet ska skiljas varför den verksamhet som har mest med frågan att göra bör ansvara för utförandet. Medlen för arbetet budgeteras dock hos kommunstyrelsen. (KS 2009-03-25 § 51)</p>	<p>Från den 1 juni 2009 organiseras ansvaret för strategiska folkhälsofrågor under KS. En folkhälsostrateg tillträdde i augusti. Arbetet med att forma organisationen har påbörjats liksom utarbetande av en folkhälsopolicy..</p>



<i>Beskrivning av målet, uppdraget, hänvisning till ev styrdokument</i>	<i>Nämndens kommentar</i>
<p>Kommunfullmäktige beslutar att godkänna följande ändring i kommunstyrelsens reglemente</p> <ul style="list-style-type: none">- § 7 ”Det strategiska folkhälsoarbetet” flyttas till § 3- Ny paragraf <p>Strategiskt folkhälsoarbete <i>Kommunstyrelsen ansvarar för kommunens strategiska folkhälsoarbete och leder såväl som samordnar kommunens folkhälsoarbete. Kommunstyrelsen ska aktualisera och förankra folkhälsofrågorna i kommunen och ska stödja folkhälsoarbetet genom att initiera, säkerställa verkställighet, samordna, prioritera och följa upp insatser inom folkhälsoområdet för att främja hälsa och förebygga ohälsa hos allmänheten.</i></p> <p>Medlen för folkhälsoarbetet budgeteras hos kommunstyrelsen. Uppdrag och resurser om en miljon kronor under 2009 för folkhälsoenheten flyttas därmed från vård- och omsorgsnämnden till kommunstyrelsen.</p> <p>Kommunstyrelsen uppdras att se över eventuella ändringar som behöver göras i reglementen som en konsekvens av beslutet om organisationsförändringen. (KF 2009-04-20 § 56)</p>	<p>Författningssamlingen KFS nr 1.2 (Reglemente för kommunstyrelsen) är uppdaterad och publicerad.</p>
<p>Kommunstyrelsen godkänner att det redovisade förslaget till projektet Lokstallet ska genomföras. Kommunledningsförvaltningen uppdras att utarbeta projektdirektiv och återkomma med dessa till kommunstyrelsens sammanträde den 17 juni 2009.</p> <p>Kommunstyrelsen anslår 147 100 kronor till projektet för år 2009. Medlen tas ur kommunstyrelsen medel till förfogande.</p> <p>Medel för projektets kostnader under 2010 – 2012 avsätts i samband med budgetarbetet.</p> <p>Kostnader för vatten och avlopp i Lokstallet, motsvarande 130 000 kronor, ska täckas med kommunstyrelsens medel för arbetsmiljöåtgärder. (KS 2009-05-27 § 117)</p>	<p>Kommunstyrelsen har godkänt redovisat förslag till projektdirektiv för Byggnadshytta i Lokstallet, KS 2009-08-26 § 167. Arbete med VA i Lokstallet, motsvarande 130 000 kronor, förs över till 2010.</p>



<i>Beskrivning av målet, uppdraget, hänvisning till ev styrdokument</i>	<i>Nämndens kommentar</i>
<p>Kommunfullmäktige beslutar att upphandlings- och anskaffningsverksamheten organisatoriskt ska flyttas från service- och tekniknämnden till kommunstyrelsen, från och med den 1 september 2009. Övrig personal och budget för avdelningen upphandling och affärer inom nämnden, vilket motsvarar 10,1 tjänster, flyttas till kommunstyrelsen. För tiden från och med den 1 september 2009 till och med den 31 december 2009, sker resursöverföring genom internfakturering. Från den 1 januari 2010 sker resursöverföring genom flytt av budget. Den budget som överförs uppgår till 8 102 000 kronor avseende helår 2009, exklusive löneuppräknings avseende 2009 samt lokalkostnadsbudget, vilka tillförs ovanstående budgetbelopp när de beräknats. (KF 2009-08-17 § 119)</p>	<p>Ansvar för delar av upphandlings- och anskaffningsverksamheten flyttades den 1 september 2009 över från service- och tekniknämnden till kommunstyrelsen.</p>
<p>Reglementen ska konsekvensändras i denna del för service- och tekniknämnden samt för kommunstyrelsen enligt följande: · Reglemente för service- och tekniknämnden § 1, ”Uppgifter inom serviceområdet”, ändras så till vida att första punkten stryks. · Reglemente för kommunstyrelsen § 3, ”I kommunstyrelsens ledningsfunktion ligger att leda och samordna bl a”, utökas med en punkt avseende ”Upphandlings- och anskaffningsverksamhet”. (KF 2009-08-17 § 119)</p>	<p>Ändringarna är införda i reglemente för service- och tekniknämnden och publicerade, 2009-08-17, § 119 (Katrineholms kommuns författningssamling Nr 1.05). Ändringarna i kommunstyrelsens reglemente (KFS nr 1.02) är införda och publicerade.</p>
<p>Kommunstyrelsens ordförande beslutar på kommunstyrelsens vägnar att anslå 170 240 kronor till lekutrustning till Valla skola. Kostnaderna tas ur kommunstyrelsen medel för arbetsmiljöåtgärder. (Delegationsprotokoll 2009-08-31 § 58)</p>	<p>Uppdraget verkställt.</p>
<p>Kommunstyrelsen beslutar att omfördela 500 000 kronor från kommunstyrelsens extra investeringsmedel för arbetsmiljöåtgärder till stormsäkring av ladugården och logen, vilket innebär fortsatt djurhållning. Omfördelningen ska rapporteras till kommunfullmäktige vid delårsbokslut. Ytterligare investeringar i ladugården, för fortsatt djurhållning samt investering i logen, tas upp i budget för 2010. (KS 2009-08-26 § 165)</p>	<p>Rapport avses lämnas vid kommunstyrelsens sammanträde i februari 2010.</p>
<p>Kommunstyrelsen beslutar godkänna Planering med budget 2010-2012 för Kommunstyrelsen med Kommunledningsförvaltning samt Näringsliv och Tillväxt i enlighet med redovisat förslag, med ändringen att målet ”den positiva medieexponeringen ökar” utgår. I samband med detta upphävs fastställda nyckeltal enligt beslut i kommunstyrelsen 2005-09-28, § 225. (KS 2009-08-26 § 166)</p>	<p>Målet ”den positiva medieexponeringen ökar” har utgått och föreslås ersättas med ”Bilderna av Katrineholm i massmedia stärker kommunens varumärke”. Nyckeltalet behandlas i samband med kommunstyrelsens sammanträdet i januari 2010.</p>



<i>Beskrivning av målet, uppdraget, hänvisning till ev styrdokument</i>	<i>Nämndens kommentar</i>
<p>Lekutrustning till Regndroppens skolgård. Kommunstyrelsen beslutar ge Katrineholms Fastighets AB i uppdrag att installera lekutrustning för 93 000 kronor vid Regndroppen, Nävertorpsskolan. Den ökade kostnaden för ovanstående investering föreslås Katrineholms Fastighets AB lägga på hyran för Nävertorpsskolan. Den ökade hyreskostnaden från november – december 2009 på 3 800 kronor täcks genom budgeten för fastigheter och lokaler. (KS 2009-09-30 § 184)</p>	<p>Uppdraget verkställt.</p>
<p>Sammanträdesdagar 2010 för kommunstyrelsen. Kommunstyrelsen sammanträder klockan 08.15-17.00, undantaget den 6 oktober då styrelsen sammanträder klockan 08.15-10.00. Protokoll ska vara justerat följande tisdag klockan 16.00. Nämnderna ska anpassa sin sammanträdesplanering efter de nedan nämnda datum för årsplaneringen. (KS 2009-09-30 § 193)</p>	<p>Protokollet är justerat. Sammanträdesplan för 2010 är framtagen och distribuerad inom kommunen.</p>
<p>Kommunstyrelsen beslutar att upplösa följande stiftelser per 31 december 2009:</p> <ul style="list-style-type: none">- ”Stora Malms W-6 fond II” och dela ut kvarvarande tillgångar enligt tidigare praxis under perioden 2010-2012- ”Lerbo skolbarns badplatsfond” och dela ut kvarvarande tillgångar enligt tidigare praxis under perioden 2010-2012- ”Häradsdomare E G Gustafssons minnesfond” per 31 december 2009 och dela ut kvarvarande tillgångar enligt stadgarna under perioden 2010-2012 <p>(KS 2009-09-30 § 194)</p>	<p>Underrättelse har skickats från ekonomikontoret till länsstyrelsen som tillsynsmyndighet. De har tre månader på sig att framföra ev. invändningar.</p>
<p>Medfinansiering av trafikplats vid Finntorp, Östra Förbifarten. Resultatet för 2009 ska belastas med 567 000 kronor, vilket finansieras från kommunstyrelsens medel till förfogande. (KF 2009-10-19 § 153)</p>	<p>Redovisning kommer att ske i enlighet med riksdagens nya regler kring medfinansiering av statlig infrastruktur (med koppling till Citybanan), vilket kommunfullmäktiges beslut anvisar.</p>
<p>Yttrande över investering i KFAB:s bostadsbestånd, Kommunfullmäktige förklarar sig inte ha något att erinra mot beslutet om renovering av kvarteret Kärnan. (KF 2009-11-16 § 195)</p>	<p>Verkställt genom protokollsutdrag.</p>
<p>Kommunstyrelsen beslutar godkänna upprättat förslag till avtal mellan Elproduktion i Stockholm AB och Katrineholms kommun, samt uppdra åt kommunchefen att teckna avtalet. (KS 2009-12-16 § 274)</p>	<p>Avtalet undertecknades den 18 januari 2010.</p>
<p>Kommunstyrelsen beslutar att bevilja en omfördelning av investeringsmedel från kommunstyrelsens medel för arbetsmiljöåtgärder till IT-investering om 480 000 kronor. (KS 2009-12-16 § 275)</p>	<p>Investeringsmedel är omfördelade enligt beslut KS 2009-12-16 § 275.</p>



<i>Beskrivning av målet, uppdraget, hänvisning till ev styrdokument</i>	<i>Nämndens kommentar</i>
Kommunstyrelsen beslutar att det justerade riksdagsmannaarvode som ska utgöra grund för Katrineholms kommuns arvoden 2010 anges till 50 900 kronor per månad. (KS 2009-12-16 § 279)	Löneenheten är underrättad om den nya nivån.
Kommunfullmäktige beslutar att kommunens ansvar enligt Lag (2009:730) om handel med vissa receptfria läkemedel ska åläggas miljö- och hälsoskyddsnämnden. Nämndens reglemente ska kompletteras i enlighet med detta. (KF 2009-12-14 § 228)	Reglementet är kompletterat och publicerat.
Kommunfullmäktige beslutar att kanslifunktionen för handikapprådet och pensionärsrådet överflyttas till kommunstyrelsens post för politisk ledning från och med den 1 januari 2010. Finansiering sker genom omfördelning inom de kommuncentrala budgetposterna. Konsekvensändringar ska göras i de delar som berörs av beslutet i kommunens författningssamling. Varje råd ska ha ett driftsbidrag på 20 000 kronor per år. (KF 2009-12-14 § 234)	Konsekvensändringarna är införda i reglementena för handikappråd respektive pensionärsråd. Bidraget är överfört från vård- och omsorgsnämnden till kommunstyrelsen.
Avgifterna enligt ovan införs i kommunens författningssamling nr 4.13 i enlighet med vård- och omsorgsnämndens förslag. (KF 2009-12-14 § 234)	Avgifterna är införda i författningssamlingen och publicerade
Kommunstyrelsen beslutar att två miljoner kronor ur kommunstyrelsens medel till förfogande, som i samband med kommunfullmäktiges budgetbeslut den 16 november 2009 omfördes från kollektivtrafik till kommunstyrelsens medel till förfogande, ska omfördelas och tilldelas bildningsnämnden. (KS 2009-12-16 § 268)	Överföring genomförd.

**Genomförda mål vilka föreslås överföras till 2010**

<i>Beskrivning av uppdraget, hänvisning till ev styrdokument</i>	<i>Nämndens kommentar</i>
Kommunstyrelsen beslutar att delta i jämförelseprojektet under år 2010, om projektet fortsätter. Kostnaden för avgiften tas upp i budget år 2010. (KS 2009-09-30 § 187)	Projektet fortsätter 2010. Årskostnaden 6 tkr bör klaras inom ramen för kommunstyrelsens budget.

Pågående uppdrag och mål som föreslås avskrivs

<i>Beskrivning av uppdraget, hänvisning till ev styrdokument</i>	<i>Nämndens kommentar</i>
Katrineholm har internationella samarbeten och verkar för EU integration	EU ansökan motsvarande 14 mnkr beviljad för Viaduktets projekt yrkessvenska. Inlämnad ansökan Leader Gränsland. Genomförd förstudie åt KTF gällande Hantverksbyn i Julita.
Katrineholms kommun har en god ekonomisk hushållning.	Analys sker i samband med kommunens årsredovisning.
Katrineholms kommun har en god internkontroll.	Arbete med att systematisera uppföljnings- och kontrollrutinerna pågår. Omorganiseringen av ekonomikontoret medför att kompetens samlas inom ekonomikontoret där resurser är avsatta för att säkerställa och stärka det systematiska internkontrollarbetet.
Jämställdhetsarbetet genomsyrar alla verksamheter och bedrivs av alla.	Arbetsvärderingen är genomförd.
Kommunfullmäktige bemyndigar kommunstyrelsen att besluta om lån till bolaget upp till en övre beloppsgräns om 10 miljoner kronor. Kommunfullmäktige godkänner ett aktieägaravtal i huvudsaklig överensstämmelse med det upprättade förslaget för Cargo Point AB. (KF 2009-01-19, § 7)	Hittills inga utfärdade lån till bolaget. Underlag är förberedda.
Informationschefen uppdras att löpande bevaka och säkerställa att riktlinjerna efterlevs. Kommunstyrelsen delegerar till informationschefen att besluta om kompletteringar och ändringar i riktlinjerna för Katrineholms kommuns webbplatser. Denna delegation avser beslut som inte är av större principiell betydelse. Ändringarna ska meddelas kommunstyrelsen. (KS 2009-10-28 § 219)	I enlighet med beslut KS 2009-10-28 § 219 bevakar och säkerställer informationschefen fortsättningsvis att riktlinjerna efterlevs.
Införande av att den som vill få lönebesked per post måste aktivt ange detta vilket skulle innebära att e-lönebesked i första hand utskickas. (PU 2009-06-24)	Uppdraget kan genomföras när Sörmlands sparbank har de tekniska förutsättningarna.



Pågående uppdrag och mål som föreslås överföras till 2010

<i>Beskrivning av uppdraget, hänvisning till ev styrdokument</i>	<i>Nämndens kommentar</i>
Katrineholms kommun har utvecklade hyresprinciper som tydligt klarlägger spelreglerna för verksamheterna.	Frågan är under utredning och utvecklingsarbete har påbörjats.
Årligen utvärdera effekten av medlemskapet i Stockholm Business Alliance för tiden 2006-2010.	En enkät från Sörmlandsgruppen beträffande SBA-medlemskapet har besvarats. Vidare har beslut fattats om fortsatt medverkan i SBA.
I samarbete med byggnadsnämnden klarlägga principer för hur plankostnadsbudgeten ska kopplas till exploateringsbudgeten. Övergripande planering 2008	Arbete påbörjat mellan mark och exploateringschef, stadsarkitektkontoret och service och teknikförvaltningen. Principer ej klarlagda.
Klarlägga hur resursfördelningssystemet kan beakta handikappomsorgens situation med större antal brukare än vad den demografiska fördelningsgrunden tar hänsyn till (utjämningsystemet kompenserar med två års eftersläpning).	Inom ramen för utvecklingen av ny styrmodell beslutas vilka resursfördelningsverktyg som ska gälla från 2010. Uppdraget har därför inte prioriterats.
Fortsätta arbetet med att införa ärende- och dokumenthanteringssystemet LEX för att öka effektiviteten.	Uppdraget är inte genomfört, delvis på grund av de tekniska problem som identifierades under hösten. Etapp ett bör kunna kunna genomföras under februari 2010.
Utvärdering av Sörmland Vatten och Avfall AB ska presenteras senast i samband med bokslut 2013. (KF 2008-02-11, § 23)	Utveckling av både uppföljning och relevanta nyckeltal pågår.
Organisationsöversyn för kommunstyrelsens ansvarsområde. Senast december 2009 presenteras en utvärdering av förändringen med bl.a. bedömning av arbetsmiljökonsekvenser. Om åtgärderna inte fått planerad effekt så tas ställning till etapp två och tre. (KF 2008-06-16 § 124)	Utvärderingen har flyttas fram till senast augusti 2010 mot bakgrund av pågående omorganisation och bildande av ett nytt ekonomikontor under hösten 2009. KS 2009-09-30 § 190.
Kommunfullmäktige beslutar godkänna det upprättade förslaget till föreskrifter om avfallshantering inom Katrineholms kommun med ändringar i § 18 och § 29 (KF 2009-05-18 § 71) Vidare beslutar kommunfullmäktige att en blankett ska tas fram som förenklar för den enskilde att anmäla kompostering till tillsynsmyndigheten enligt avfallsförordningen (SFS 2001:1065) 38 § samt att tillsynsavgiften på 750 kronor tas bort i taxan för miljö- och hälsoskydd. (KF 2009-05-18 § 71)	Författningssamlingen KFS nr 2.2 (Föreskrifter om avfallshantering inom Katrineholms kommun) är upprättad och publicerad. Uppdraget är dock inte genomfört till fullo då klarläggande krävs i frågan om att tillsynsavgiften på 750 kronor tas bort i taxan för miljö- och hälsoskydd.



<p>Kommunledningsförvaltningen uppdras att utreda möjligheten att införa en gemensam överförmyndarnämnd tillsammans med andra kommuner med start den 1 januari 2010. Utredningen ska vara genomförd till höstens planeringsarbete. Målet med bildandet av en gemensam nämnd är att effektivisera verksamheten för att uppnå ytterligare kostnadsreducering. (KS 2009-05-05 § 101)</p>	<p>Förändring kan bara ske vid mandatperiodens början. Under våren 2010 presenteras utredningen.</p>
<p>Kommunstyrelsen beslutar att flytta investeringen gällande tillgänglighetsåtgärder för stadshuset Gröna Kulle från år 2009 och bedömer i nuläget att investeringen kan inrymmas först år 2011. (KS 2009-06-17 § 144)</p>	<p>Investeringen inkluderas i budgetarbetet för 2011.</p>
<p>Den grafiska profilen ska ha genomförts i sin helhet senast 1 juli 2010.</p> <p>Kommunstyrelsen delegerar till informationschefen att besluta om särprofilering, kompletteringar och ändringar som inte är av principiell betydelse i den grafiska profilen. Ändringar ska meddelas kommunstyrelsen.</p> <p>De kommunala bolagen i Katrineholm behåller sina logotyper och det ska finnas information på deras webbplatser och informationsmaterial att bolagen ägs av Katrineholms kommun. Kommunledningsförvaltningen får i uppdrag att se över ägardirektiven för att det i informationsmaterial ska framgå vem som är ägare. Kommunledningsförvaltningen uppdras att verka för att bolag som kommunen är delägare i ska informera om ägarförhållandet.</p> <p>Kommunledningsförvaltningen får i uppdrag att se över hur befintliga kommunalförbund ska informera om ägarförhållandena. Detta ska ske i samverkan med övriga ägare.</p> <p>I samband med nytt eller ombildande av ett bolag eller kommunalförbund ska frågan om uppdragsgivare beaktas i samband med framtagande av grafisk profil. (KS 2009-10-28 § 218)</p>	<p>Grafisk profil och mallar i Indesign och Word är framtagna. En arbetsgrupp har bildats för att se över vilka program och kompetens informatörerna behöver i sitt arbete. Förvaltningarna har till och med 1 juli, 2010 att implementera grafiska profilen i sin verksamhet.</p> <p>Ägardirektiven ses över i samband med översyn gällande ägardirektiv till KFAB, KS 2008-09-24 § 192.</p> <p>En förteckning över kommunens engagemang i bolag och kommunalförbund har upprättats under hösten 2009. Med den som grund kan förvaltningen söka samverkan med andra ägare i syfte att fullfölja uppdraget.</p> <p>Inget nytt bolag har bildats efter kommunstyrelsens sammanträde i oktober 2009. Staben har dock frågan fortsättningsvis för bevakning.</p>
<p>Kommunstyrelsen beslutar uppdra åt Katrineholms Fastighets AB (KFAB) att genomföra konverteringen av uppvärmningssystemet i Glindrans skola till bergvärme och att kostnaden på 570 000 kronor finansieras via gåvan från Lars Svensson samt att detta beslut ersätter tidigare beslut i kommunstyrelsen från den 25 mars 2009, § 62. (KS 2009-11-25 § 247)</p>	<p>Arbete med att se över värmesystemet i Glindrans skola har skett och upphandling av ny värmeanläggning inletts. Installation bedöms ske under våren 2010.</p>
<p>Kommunfullmäktige beslutar att rökfri arbetstid för anställda och förtroendevalda ska införas från och med den 1 september 2010.</p> <p>Kommunfullmäktige uppdrar till kommunstyrelsen att svara för genomförandet, vilket bland annat innebär förankring av beslutet i organisationen samt erbjudande av stöd i form av rökslutargrupper. (KF 2009-12-14 § 220)</p>	<p>Rökslutarstöd i form av grupper kommer att erbjudas som stöd till anställda som vill sluta röka.</p>



Kvarstående uppdrag och mål som föreslås överföras till 2010

<i>Beskrivning av uppdraget, hänvisning till ev styrdokument</i>	<i>Nämndens kommentar</i>
<p>Kommunstyrelsen uppdrar till kommunledningsförvaltningen att tillsammans med Vingåkers kommun se över reglementet beträffande turordningsregler för ersättare för direktionen (förbundsordning Västra Sörmlands Räddningstjänstförbund). (KS 2009-04-29 § 78)</p>	<p>Översynen av reglementet har avvaktat utredningen om utökad samverkan över kommungränsen. Eftersom kommunstyrelsen nu valt att inte gå vidare med föreslagen samverkan avser förvaltningen inleda översynen om turordning under våren 2010.</p>
<p>Avräkning mot Katrineholms Fastighets AB i budgetförslag år 2010. (KF 2009-11-16 § 193)</p>	<p>Avser år 2010.</p>
<p>Kommunfullmäktige uppdrar till kommunstyrelsen att i samråd med berörda aktörer, tillsätta en arbetsgrupp för upprättandet av förslag till policy och handlingsplan för lokalt omhändertagande av dagvatten, enligt service- och tekniknämndens yttrande. Arbetet bör beaktas i översiktsplanarbetet för Katrineholms kommun. Dokumenten ska utformas utifrån resultatet av översynen av kommunens styrdokument i projektet "Nytt styrsystem för Katrineholms kommun". (KF 2009-12-14 § 227)</p>	

**Uppdrag till miljöstrategiska rådet som föreslås överföras**

Uppdrag i övergripande planering med budget för 2009 och plan 2010-2011 för Katrineholms kommun

<i>Beskrivning av uppdraget, hänvisning till ev styrdokument</i>	<i>Nämndens kommentar</i>
Med utgångspunkt från genomgången av de strategiska miljödokumenten tas nya mål för miljöperspektivet fram under 2009.	Arbetet inväntar genomgången och utvärderingen av de strategiska miljödokumenten.
För att kunna göra de rätta prioriteringarna ska de strategiska miljödokumenten (naturvårdsprogrammet, energiplanen, miljöstrategin och klimatstrategin) utvärderas och revideras vid behov.	En översyn har skett och samtliga dokument är i behov av revidering. Arbetet bör samordnas med den nya strukturen för styrdokument med angivande av dokumentägare.

Uppdrag som finns i övergripande planering med budget för 2009 och plan 2010-2011 för Katrineholms kommun

<i>Beskrivning av uppdraget, hänvisning till ev styrdokument</i>	<i>Nämndens kommentar</i>
Katrineholms kommun ska ta en aktiv roll som föregångare i arbetet med integration av flyktingar/invandrare i samhället. Med utgångspunkt från detta ska samtliga nämnder ta fram så många språkpraktikplatser/introduktionsplatser som möjligt för nyanlända flyktingar och invandrare i sina verksamheter. VIAN ansvarar för att samordna detta arbete och redovisa resultatet i samband med tertial- och delårsuppföljning samt bokslut. KF 2008-11-17 § 195	KLF har under tagit emot sex språkpraktikpraktikanter. Under året har beslut fattats om att KLF under 2010 kontinuerligt ska erbjuda två språkpraktikplatser för en fortsatt aktiv roll i integrationsarbetet i samhället. Uppdraget är överfört i Övergripande planering med budget för 2010 och plan 2011-2012, KF 2009-11-16 § 187
Jämställdhetsperspektivet ska finnas med i stadsplanering och i de kommunala förvaltningarnas arbete. Beslutsfattande ska ske med ett jämställdhetsperspektiv. KF 2008-11-17 § 195	Målet har ingått som en del av projektet "Nytt styrsystem för Katrineholms kommun" med syfte att jämställdhetsintegrera det nya styrsystemet. Utbildning och kompetensutveckling är planerad för kontorscheferna i februari 2010. Uppdraget är överfört i Övergripande planering med budget för 2010 och plan 2011-2012, KF 2009-11-16 § 187
Fortsätta utvecklingen av e-tjänster KF 2008-11-17 § 195	Två e-tjänster erbjuds och arbete pågår med värmepumpsanmälan samt samlade e-tjänster för näringslivsutveckling. Uppdraget är överfört i Övergripande planering med budget för 2010 och plan 2011-2012, KF 2009-11-16 § 187
Arbetet med energibesparande åtgärder i offentliga lokaler fortsätter med fokus på klimatpåverkande utsläpp. KF 2008-11-17 § 195	KFAB har arbetat fram en sammanställning av energibesparande åtgärder som redovisas vid kommunfullmäktiges sammanträde i januari 2010, KF 2010-01-18. Uppdraget är överfört i Övergripande planering med budget för 2010 och plan 2011-2012, KF 2009-11-16 § 187



Samtliga nämnder får i uppdrag att planera aktiviteter för att öka andelen personer som återvänder efter avslutande högskole-/universitetsstudier. KF 2008-11-17 § 195	Research har genomförts för att se hur målgruppen kan nås. Uppdraget är överfört i Övergripande planering med budget för 2010 och plan 2011-2012, KF 2009-11-16 § 187
Fortsätta arbetet för förbättrad infrastruktur och kommunikationer.	Se nämndens kommentar gällande målet: <i>Förbättrad infrastruktur och kollektivtrafik</i> . Uppdraget är överfört i Övergripande planering med budget för 2010 och plan 2011-2012, KF 2009-11-16 § 187
Styrelsen ska följa utvecklingen på landsbygden, särskilt ifråga om befolkningen, företagandet och IT-försörjningen och därvid ta de initiativ som erfordras.	IT-kontoret deltar i landsbygdsrådet som drivs av förvaltningen Näringsliv och Tillväxt. Handlingsprogram är framtagen. Grupperna Björkvik och Valla är organiserade och koordineras av NÄT. Uppdraget är överfört i Övergripande planering med budget för 2010 och plan 2011-2012, KF 2009-11-16 § 187
Fortsätta arbetet med stöd till forskning för att främja lärande och innovativa miljöer.	Samverkan finns mellan olika universitet, främst Linköping. Uppdraget är överfört i Övergripande planering med budget för 2010 och plan 2011-2012, KF 2009-11-16 § 187
I syfte att åstadkomma fler arbetstillfällen och ökad tillväxt intensifieras samarbetet med det lokala näringslivet i kommunen.	Gemensam handlingsplan med företagarna på landsbygden påskrivna. Uppdraget är överfört i Övergripande planering med budget för 2010 och plan 2011-2012, KF 2009-11-16 § 187
Öka tryggheten i kommunen för både män och kvinnor med fokus på synliga poliser, nolltolerans mot klotter och mobilisering mot alkohol och narkotika	Brotts- och skadeförebyggande rådet utgör en del av organisationen under folkhälsoutskottet. Rådet har en sammanhållande roll för kommunens brotts- och skadeförebyggande arbete. Förslag till kommunpolisavtal tagits fram av polisen med avstämning i februari 2010. Uppdraget är överfört i Övergripande planering med budget för 2010 och plan 2011-2012, KF 2009-11-16 § 187
Fortsatt satsning och utveckling av nya bostadsområden.	Fortsatt exploatering av Luvsjön. Uppdraget är överfört i Övergripande planering med budget för 2010 och plan 2011-2012, KF 2009-11-16 § 187
I syfte att öka tillgängligheten på offentliga platser, lokaler och kollektivtrafik ska enkelt avhjälpta hinder åtgärdas senast 2010.	KFAB har inventerat tillgängligheten till de verksamhetslokaler som kommunen nyttjar. Uppdraget är överfört i Övergripande planering med budget för 2010 och plan 2011-2012, KF 2009-11-16 § 187
Ta fram en vision och strategi för internationellt utbyte för Katrineholms kommun med tydliga kopplingar till vårt EU-arbete och deltagande i Stockholm Business Alliance.	Strategi framtagen, ska kompletteras med EU-arbetet och deltagandet i SBA. Uppdraget är överfört i Övergripande planering med budget för 2010 och plan 2011-2012, KF 2009-11-16 § 187



<p>Kommunstyrelsen ger kommunledningsförvaltningen i uppdrag att se över ägardirektiven till KFAB i syfte att bolaget får i uppgift att erbjuda sina äldre hyresgäster omflyttning inom beståndet samt att prioritera äldre och funktionsnedsatta hyresgäster i KFAB:s tillgänglighetsanpassade lägenheter. (KS 2008-09-24 § 192)</p>	<p>Arbete med att revidera ägardirektiven till KFAB har påbörjats. Avses resultera i ett förslag under våren 2010. Uppdraget är överfört i Övergripande planering med budget för 2010 och plan 2011-2012, KF 2009-11-16 § 187</p>
<p>Kommunstyrelsen får i uppdrag att tydliggöra hur kommunens uppsiktsplikt i KFV Marknadsförings AB ska fullgöras. Den godkända bolagsordningen respektive aktieägaravtalet redovisas som kommunstyrelsens handling nr 7/2008 och 8/2008. (KF 2008-02-11, § 8)</p>	<p>Frågan om uppsiktsplikt i detta bolag avses belysas tillsammans med rutiner för uppsiktsplikten i samtliga bolag. Uppdraget är överfört i Övergripande planering med budget för 2010 och plan 2011-2012, KF 2009-11-16 § 187</p>
<p>Kommunstyrelsen får i uppdrag att vid nästa upphandling av elhandelstjänsten överväga möjligheten till diskretionär portföljförvaltning, d.v.s. förvaltaren ges rätt att på egen hand köpa och sälja ägarens terminer inom ramen för ett på förhand uppgjort handelsmandat som är godkänt av ägaren. (KF 2008-04-21 § 79)</p>	<p>Nuvarande avtal upphör att gälla vid halvårsskiftet 2010. Upphandling beräknas ske kvartal 1 2010. Uppdraget är överfört i Övergripande planering med budget för 2010 och plan 2011-2012, KF 2009-11-16 § 187</p>
<p>Kommunstyrelsen uppdras att tillsammans med berörda förvaltningar och de boende i Valla komma med förslag till Valla tätorts framtida utveckling. Utredningen ska återredovisas till kommunstyrelsen senast i september 2010. (KF 2009-05-18 § 69)</p>	<p>NÄT har ansvaret att koordinera utvecklingen, aktiviteter och arbetsgrupper utsedda. Plan finns för löpande redovisningar. Uppdraget är överfört i Övergripande planering med budget för 2010 och plan 2011-2012, KF 2009-11-16 § 187</p>
<p>Kommunstyrelsen får i uppdrag att under 2010 genomföra ett pilotprojekt för småskalig elproduktion i Katrineholm. (KF 2009-05-18 § 34)</p>	<p>Enligt beslut KS 2009-12-16 har avtal tecknats om att Katrineholms kommun hyr två vindkraftverk från och med den 1 januari 2010. Vindkraftverken beräknas producera en energivolym om 28 000 kwh. Uppdraget är överfört i Övergripande planering med budget för 2010 och plan 2011-2012, KF 2009-11-16 § 187</p>
<p>Kommunfullmäktige fastställer kommunstyrelsens förslag till Övergripande planering med drifts- och investeringsbudgetar för 2010 och plan 2011-2012 för Katrineholms kommun, med följande ändringar:</p> <ul style="list-style-type: none">- Proprieborgen tecknas för:<ul style="list-style-type: none">• Katrineholms Fastighets AB inom en totalram om 700 miljoner kronor• Katrineholms Industrihus AB inom en totalram om 110 miljoner kronor• Partistödet för 2010 fastställs enligt följande:<ul style="list-style-type: none">• Grundstöd 10 000 kronor per parti• Mandatbundet stöd 32 100 kronor per mandat (75 procent av prisbasbeloppet 2009)- Nämnderna uppdras att senast under januari månad upprätta budget- och planeringsdokument i enlighet med kommunfullmäktiges beslut om övergripande planering.- Lån upptas för 2010 inom en totalram av 200 miljoner kronor. (KF 2009-11-16 § 187)	<p>Budget och planeringsdokument har upprättats i enlighet med kommunfullmäktiges övergripande planering. Kommunstyrelsen behandlar planering med budget 2010-2012 med revideringar efter KF:s beslut på kommunstyrelsens sammanträde i januari 2010.</p>



Sammanställning mål och uppdrag som föreslås överföras till 2010

- Kommunstyrelsen beslutar att delta i jämförelseprojektet under år 2010, om projektet fortsätter. Kostnaden för avgiften tas upp i budget år 2010.
(KS 2009-09-30 § 187)
- Katrinesholms kommun har utvecklade hyresprinciper som tydligt klarlägger spelreglerna för verksamheterna.
- Årligen utvärdera effekten av medlemskapet i Stockholm Business Alliance för tiden 2006-2010.
- I samarbete med byggnadsnämnden klarlägga principer för hur plankostnadsbudgeten ska kopplas till exploateringsbudgeten.
Övergripande planering 2008
- Klarlägga hur resursfördelningssystemet kan beakta handikappomsorgens situation med större antal brukare än vad den demografiska fördelningsgrunden tar hänsyn till (utjämningsystemet kompenserar med två års eftersläpning).
- Fortsätta arbetet med att införa ärende- och dokumenthanteringssystemet LEX för att öka effektiviteten.
- Utvärdering av Sörmland Vatten och Avfall AB ska presenteras senast i samband med bokslut 2013.
(KF 2008-02-11, § 23)
- Organisationsöversyn för kommunstyrelsens ansvarsområde. Senast december 2009 presenteras en utvärdering av förändringen med bl.a. bedömning av arbetsmiljökonsekvenser. Om åtgärderna inte fått planerad effekt så tas ställning till etapp två och tre.
(KF 2008-06-16 § 124)
- Kommunfullmäktige beslutar godkänna det upprättade förslaget till föreskrifter om avfallshandtering inom Katrinesholms kommun med ändringar i § 18 och § 29
(KF 2009-05-18 § 71)
- Kommunledningsförvaltningen uppdras att utreda möjligheten att införa en gemensam överförmyndarnämnd tillsammans med andra kommuner med start den 1 januari 2010. Utredningen ska vara genomförd till höstens planeringsarbete. Målet med bildandet av en gemensam nämnd är att effektivisera verksamheten för att uppnå ytterligare kostnadsreducering. (KS 2009-05-05 § 101)
- Kommunstyrelsen beslutar att flytta investeringen gällande tillgänglighetsåtgärder för stadshuset Gröna Kulle från år 2009 och bedömer i nuläget att investeringen kan inrymmas först år 2011.
(KS 2009-06-17 § 144)
- Den grafiska profilen ska ha genomförts i sin helhet senast 1 juli 2010.

Kommunstyrelsen delegerar till informationschefen att besluta om särprofilering, kompletteringar och ändringar som inte är av principiell betydelse i den grafiska profilen. Ändringar ska meddelas kommunstyrelsen.

De kommunala bolagen i Katrinesholm behåller sina logotyper och det ska finnas information på deras webbplatser och informationsmaterial att bolagen ägs av Katrinesholms kommun. Kommunledningsförvaltningen får i uppdrag att se över ägardirektiven för att det i informationsmaterial ska framgå vem som är ägare. Kommunledningsförvaltningen uppdras att verka för att bolag som kommunen är delägare i ska informera om ägarförhållandet.

Kommunledningsförvaltningen får i uppdrag att se över hur befintliga kommunalförbund ska informera om ägarförhållandena. Detta ska ske i samverkan med övriga ägare.



I samband med nytt eller ombildande av ett bolag eller kommunalförbund ska frågan om uppdragsgivare beaktas i samband med framtagande av grafisk profil.

(KS 2009-10-28 § 218)

- Kommunstyrelsen beslutar uppdra åt Katrinesholms Fastighets AB (KFAB) att genomföra konverteringen av uppvärmningssystemet i Glindrans skola till bergvärme och att kostnaden på 570 000 kronor finansieras via gåvan från Lars Svensson samt att detta beslut ersätter tidigare beslut i kommunstyrelsen från den 25 mars 2009, § 62.
(KS 2009-11-25 § 247)
- Kommunfullmäktige beslutar att rökfri arbetstid för anställda och förtroendevalda ska införas från och med den 1 september 2010.
Kommunfullmäktige uppdrar till kommunstyrelsen att ansvara för genomförandet, vilket bland annat innebär förankring av beslutet i organisationen samt erbjudande av stöd i form av rökslutargrupper.
(KF 2009-12-14 § 220)
- Kommunfullmäktige fastställer kommunstyrelsens förslag till Övergripande planering med drifts- och investeringsbudgetar för 2010 och plan 2011-2012 för Katrinesholms kommun, med följande ändringar:
 - Proprieborgen tecknas för:
 - Katrinesholms Fastighets AB inom en totalram om 700 miljoner kronor
 - Katrinesholms Industrihus AB inom en totalram om 110 miljoner kronor
 - Partistödet för 2010 fastställs enligt följande:
 - Grundstöd 10 000 kronor per parti
 - Mandatbundet stöd 32 100 kronor per mandat (75 procent av prisbasbeloppet 2009)
 - Nämnderna uppdras att senast under januari månad upprätta budget- och planeringsdokument i enlighet med kommunfullmäktiges beslut om övergripande planering.
 - Lån upptas för 2010 inom en totalram av 200 miljoner kronor.
(KF 2009-11-16 § 187)
- Kommunstyrelsen uppdrar till kommunledningsförvaltningen att tillsammans med Vingåkers kommun se över reglementet beträffande turordningsregler för ersättare för direktionen (förbundsordning Västra Sörmlands Räddningstjänstförbund).
(KS 2009-04-29 § 78)
- Avräkning mot Katrinesholms Fastighets AB i budgetförslag år 2010.
(KF 2009-11-16 § 193)
- Kommunfullmäktige uppdrar till kommunstyrelsen att i samråd med berörda aktörer, tillsätta en arbetsgrupp för upprättandet av förslag till policy och handlingsplan för lokalt omhändertagande av dagvatten, enligt service- och tekniknämndens yttrande. Arbetet bör beaktas i översiktsplanarbetet för Katrinesholms kommun. Dokumenten ska utformas utifrån resultatet av översynen av kommunens styrdokument i projektet ”Nytt styrsystem för Katrinesholms kommun”.
(KF 2009-12-14 § 227)
- Med utgångspunkt från genomgången av de strategiska miljödokumenten tas nya mål för miljöperspektivet fram under 2009.
- För att kunna göra de rätta prioriteringarna ska de strategiska miljödokumenten (naturvårdsprogrammet, energiplanen, miljöstrategin och klimatstrategin) utvärderas och revideras vid behov.