



Vägverket

KATRINEHOLMS KOMMUN Kommunstyrelsen	
2010-01-22	
Handlingens nummer 2010-212	Handläggare
Dokumentnummer KS/2010-48	Dokumenttyp 341

FÖRSTUDIE
Väg 549 samt väg 52, Katrineholms
kommun, Södermanlands län

Samrådshandling
Skydd av Forssjö vattentäkt

2010-01-15
Objektnummer 863190

Beställare

Vägverket Region Mälardalen

Box 1140

Besöksadress: Tullgatan 8

631 80 Eskilstuna

Tfn: 0771 - 119 119

Projektledare: Léni Maot

Konsult

WSP Samhällsbyggnad

Box 8094

Besöksadress: Krontorpsgatan 1

700 08 Örebro

Tfn: 019-17 89 50

Uppdragsansvarig: Andreas Leander

Författare: Charlotte Larsson

Kvalitetsgranskare: Conny Axelsson

Konsultens arbetsnummer: 1012 7896

Kartorna i denna rapport är allmänt kartmaterial från Lantmäteriet, medgivande L 1999/139

Foton: WSP Samhällsbyggnad

Omslagsfoto visar bild på kurva längs med väg 549, i höjd med Brenäs. Bilden är tagen från söder.



Sammanfattning

Forssjö vattentäkt i Södermanlands län, Katrineholms kommun, är en av kommunen planerad vattentäkt. När driften är igång, under 2011, beräknas vattentäkten försörja cirka 60 000 personer i Katrineholm, Flen och Vingåkers kommuner. I dagsläget saknas reservvattentäkt.

Väg 549 samt en del av väg 52 passerar i nuläget genom den primära skyddszonen för vattentäkten, mellan infiltrationsområdet till vattentäkten och uttagsbrunnarna. Passagerna innebär konfliktpunkter för väg/vattentäkt och på grund av de genomsläppliga jordarterna i området riskerar en trafikolycka med utsläpp att förorena vattentäkten. Speciellt vid väg 549 återfinns en skarp kurva intill en brant slänt ner mot vattentäkten, vilket innebär ett hot mot vattentäkten.

Syftet med denna förstudie är att beskriva de problem och brister som i dagsläget finns i anslutning till Forssjö vattentäkt. Förstudien ska även ge förslag på tänkbara åtgärder vid Forssjö vattentäkt. Dessa åtgärder ska syfta till att minska konsekvenserna på Forssjö vattentäkt vid en olycka med utsläpp på väg 549 samt på väg 52.

Förstudieområdet ligger uppdelat på två sträckor, en sträcka av cirka 3 kilometer längs med väg 549 mellan Stensjö och Forssjö. Den andra sträckan löper cirka en kilometer längs med väg 52 i höjd med Skirtorps naturreservat.

Väg 549 är inom förstudieområdet omgärdat av barrskog och skogsbruksmark. Inom de norra delarna, i anslutning till korsningen mellan väg 549 och väg 52, återfinns vissa sträckor

med jordbruksmark. Cirka 150 meter söder om väg 52, i höjd med Skirtorps naturreservat, återfinns den lilla sjön Jättens handfat. Forssjösjön återfinns söder om Forssjö, i slutet av väg 549 och utanför aktuellt förstudieområde.

Hela väg 549 samt delar av väg 52 (dock utanför förstudieområdet) ligger inom område utsett som område av riksintresse för kulturmiljövård, D:29 Eriksberg. Intill väg 52, inom förstudieområdet, återfinns Skirtorpssjöns naturreservat. Enligt Riksantikvarieämbetet återfinns fyra platser i anslutning till väg 549 som utpekats som fornlämningar. Enligt Vägverket (beslut 2004-11-08) är väg 52 utpekad som riksintresse för kommunikationsanläggningar enligt 3 kap 8 § i MB. Vägen utgör en förbindelse mellan regionala centra.

Projektets mål är att utreda om det föreligger behov av några skyddsåtgärder vid Forssjö vattentäkt. Arbetet har utförts genom utvärdering av befintligt underlagsmaterial och vidare analys av behov av skyddsåtgärder. Olika alternativ på förbättringsåtgärder ska, vid behov, presenteras och utvärderas.

Ett flertal tänkbara åtgärder har tagits fram enligt fyrstegs-principen. Åtgärdsförslagen har utvärderats och kostnadsbedömts inom ramen för uppdraget.

Innehållsförteckning

Sammanfattning	3	6. Riskhantering	25
1. Bakgrund	5	6.1 SKYDDS- OCH RISKOBJEKT	25
1.1 BRISTER, PROBLEM OCH SYFTE	5	6.2 KONFLIKTPUNKTER	25
1.2 TIDIGARE UTREDNINGAR OCH BESLUT	5	6.3 RISKBEDÖMNING	26
1.3 GEOGRAFISK AVGRÄNSNING	5	7. Samråd	27
1.4 ÖVERGRIPANDE MÅL OCH STRATEGIER	6	8. Källor	28
1.5 VÄGPLANERING- OCH VÄGPROJEKTERINGSPROCESSEN	7	BILAGOR	
2. Befintliga förhållanden och utvecklingstrender	8	Bilaga 1- Kostnadsbedömning åtgärdsalternativ enligt fyrstegs- principen	8
2.1 MARKANVÄNDNING	8	Bilaga 2- Minnesanteckning fört vid samråd angående framtagandet av en förstudie för Vattentäkt Forssjö	8
2.2 KOMMUNALA PLANER, FRAMTIDA MARKANVÄNDNING	8	Bilaga 3- Samrådsredogörelse förstudie Forssjö vattentäkt	8
2.3 TRAFIK OCH TRAFIKANTER- RESOR OCH TRANSPORTER	8		
2.4 MILJÖ, VIKTIGA FÖRUTSÄTTNINGAR, ASPEKTER OCH INTRESSEN	9		
2.5 GEOLOGI	13		
2.6 HYDROGEOLOGI	14		
3. Funktionsanalys av transportsystemet och dess influensområde	16		
3.1 FUNKTIONSMÅLET	16		
3.2 HÄNSYNSMÅLET	16		
3.3 SAMMANFATTANDE PROBLEM- OCH VÄRDEBESKRIVNING	16		
4. Projekt mål	17		
5. Tänkbara åtgärder	18		
5.1 ANALYS AV TÄNKBARA ÅTGÄRDER	18		
5.2 EFFEKTER OCH KONSEKVENSER	19		
5.3 KOSTNADER	24		

1. Bakgrund

1.1 BRISTER, PROBLEM OCH SYFTE

Regeringen har beslutat om nationella miljömål för att främja en hållbar utveckling och för att skydda miljön och bevara den för framtida generationer. Vägverket har skyldigheten att arbeta efter de nationella miljömålen. Detta innebär bland annat att aktivt arbeta för att främja grundvatten av god kvalitet.

Forssjö vattentäkt i Södermanlands län, Katrineholms kommun, är en av kommunen planerad vattentäkt. När driften är igång, under 2011, beräknas vattentäkten försörja cirka 60 000 personer i Katrineholms, Flens och Vingåkers kommuner. I dagsläget saknas reservvattentäkt.

Väg 549 samt en del av väg 52 passerar i nuläget genom den primära skyddszonen för vattentäkten, mellan infiltrationsområdet till vattentäkten och uttagsbrunnarna. Passagerna innebär konfliktpunkter för väg/vattentäkt och på grund av de genomsläppliga jordarterna i området riskerar en trafikolycka med utsläpp att förorena vattentäkten. Speciellt vid väg 549 återfinns en skarp kurva intill en brant slänt ner mot vattentäkten, vilket innebär ett hot mot vattentäkten.

Syftet med aktuell förstudie är att beskriva de problem och brister som i dagsläget finns i anslutning till Forssjö vattentäkt. Förstudien ska även ge förslag på tänkbara åtgärder vid Forssjö vattentäkt. Dessa åtgärder ska syfta till att minska konsekvenserna på Forssjö vattentäkt vid en olycka med utsläpp på väg 549 samt på väg 52.

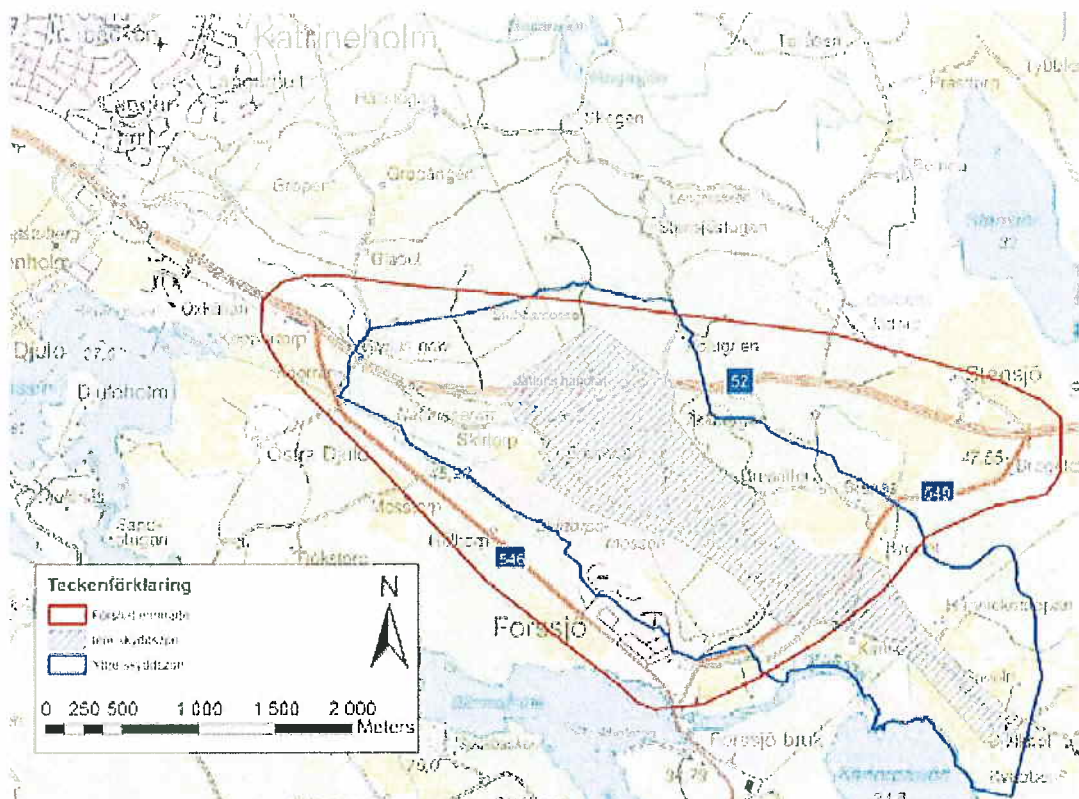
1.2 TIDIGARE UTREDNINGAR OCH BESLUT

Tidigare utredningar inom förstudieområdet har bland annat varit den arbetsplan som togs fram för Östra förbifarten (väg 56/57), strax öster om Katrineholm. Arbetsplaneområdet berör bland annat korsningen mellan väg 52 och väg 546.

Under arbete med framtagande av underlag för ny vattentäkt i Katrineholms kommun togs kontakt med Vägverket angående åtgärder av vägar som passerar genom den planerade vattentäktens skyddszoner.

1.3 GEOGRAFISK AVGRÄNSNING

Förstudieområdet sträcker sig från korsningen mellan väg 549 och väg 52 i norr, i höjd med Stensjö, till korsningen mellan väg 549 och väg 546 i söder, i söjd med Forssjösjöns utlopp. Förstudien berör även den del av väg 52 som återfinns inom den yttre skyddszonen till vattentäkten samt till korsningen mellan väg 52 och väg 546. Det avgränsade området kan ses markerat i Figur 1 nedan.



Figur 1. Karta över förstudieområde samt föreslagen inre och yttre skyddszon till Forssjö vattentäkt. Underlag från Sörmland Vatten och Avfall AB.

1.4 ÖVERGRIPANDE MÅL OCH STRATEGIER

Transporter utförs för att tillgodose behov hos medborgare och näringsliv. Målsättningen för transportpolitiken, den som styr verksamheten inom transportområdet, är därför att den ska bidra till att uppnå andra samhällsmål. Transporterna är alltså inget mål i sig självt utan de bidrar till tillväxt och välfärd. De övergripande målen för transporter och infrastruktur fastställs av riksdag och regering. Myndigheterna inom området har sedan till uppgift att genomföra politiken. För vägtrafik är det Vägverket som är ansvarig myndighet. Det innebär ett ansvar dels för hela vägtransportsystemet (sektorsansvar) dels för förvaltning av statens vägnät.

Enligt riksdagens beslut ska det övergripande målet vara "att säkerställa en samhällsekonomiskt effektiv och långsiktigt hållbar transportförsörjning för medborgarna och näringslivet i hela landet."

För att precisera det övergripande målet finns två stycken delmål. Dessa är funktionsmålet och hänsynsmålet.

De nationella målen används som utgångspunkt i all verksamhet men måste kompletteras med lokala och regionala mål vid arbete i konkreta projekt. Delmålen har en långsiktig inriktning och kan i det korta perspektivet behöva kompletteras. Dessutom kan det på kortsikt behövas en prioritering mellan delmålen. Dessa överväganden görs i etappmål som till

exempel handlar om att senast 2010 bör kollektivtrafiken vara tillgänglig för funktionshindrade och att transport-systemets utformning och funktion ska bidra till att miljö kvalitetsmålen uppnås.

De övergripande lång- och kortsiktiga målen tillsammans med lokala och regionala mål utgör en utgångspunkt för målet med ett projekt. Målen och de aktuella problemen/förutsättningarna leder till mål för projektet, se vidare under kapitel 4 Projektmål.

1.5 VÄGPLANERING- OCH VÄG-PROJEKTERINGS-PROCESSEN

Processen för ett vägprojekt regleras av framförallt Väglagen och Miljöbalken. Väglagen anger att vägprojekt ska drivas i tre formella skeden, förstudie (aktuellt nu), vägutredning och arbetsplan. I de fall man inte har att ta ställning till alternativa sträckningar för ny väg kan vägutredningen utgå. Utöver dessa formella skeden som gör det möjligt för Vägverket att ta mark i anspråk för vägar behövs en bygghandling som beskriver hur ett bygge ska genomföras.

Innan en förstudie startas genomförs ett planeringsarbete inom Vägverket i samarbete med andra aktörer såsom länsstyrelse, regionförbund och kommuner. I detta planeringsarbete prioriteras vilka problem som ska studeras vidare de närmaste åren. Planeringsarbetet ska ske enligt ett förhållningssätt som kallas fyrstegsprincipen. Det innebär att man stegvis ska pröva olika typer åtgärder. Åtgärderna delas in i

- åtgärder som påverkar transportefterfrågan och val av transportsätt,

- åtgärder som ger effektivare utnyttjande av befintligt vägnät,
- vägförbättringsåtgärder samt
- nyinvesteringar och större ombyggnadsåtgärder.

I kapitel 5, Tänkbara åtgärder, redovisas analys av åtgärder i enlighet med fyrstegsprincipen.

2. Befintliga förhållanden och utvecklingstrender

2.1 MARKANVÄNDNING

2.1.1 Befolkning och bebyggelse

Längs med väg 549 återfinns tre bostadsfastigheter i anslutning till vägen. Samtliga återfinns i anslutning till korsningen mellan väg 52 och väg 549 i Stensjö.

I södra änden av väg 549 återfinns Forssjö, ett samhälle med omkring 500 invånare.

Längs med aktuell sträcka av väg 52 återfinns inga bostadsfastigheter i direkt anslutning till vägen. En mindre bostadsfastighet återfinns i höjd med Jättens handfat, inom Skirtorpssjöns naturreservat (se Figur 2).

I Forssjö samhälle finns Forssjö skola, en helhetsskola med årskurserna F-6. Här finns även ett fritidshem och en fritidsgård. De övre årskurserna transporteras med skolskjuts till Katrineholm.

Söder om Forssjö återfinns en kommunal badplats, Forssjöbadet.

2.1.2 Näringsliv och sysselsättning

I Forssjö återfinns Forssjö Bruk AB, vars huvudsakliga verksamhet består av trävaru- och biobränslehantering.

Längs med väg 549 återfinns vissa lantbruksfastigheter, så även längs med delar av väg 52.

2.2 KOMMUNALA PLANER, FRAMTIDA MARKANVÄNDNING

Gällande översiktsplan, Översiktsplan -90 Katrineholms kommun, är antagen av kommunfullmäktige 1991-02-25.

Enligt denna omfattas berört område i anslutning till väg 549 av område med kulturvårdsintressen. Berörd sträcka av väg 52 löper genom ett område utpekat som område av intresse för friluftsliv.

En uppdatering av befintlig översiktsplan ska genomföras men kommer inte att innebära någon förändring i markanvändning.

Någon detaljplan finns inte för berörda områden.

2.3 TRAFIK OCH TRAFIKANTER - RESOR OCH TRANSPORTER

2.3.1 Biltrafik

Enligt trafikmängdsmätningar från år 2007 har väg 549 en årsmedeldygnstrafik (ÅDT) om cirka 290 fordon, varav 40 utgörs av tung trafik. Den tunga trafiken består huvudsakligen av transporter till och från Forssjö Bruk. På vägen råder förbud mot trafik med farligt gods över 3,5 ton.

ÅDT från 2006 på aktuell sträcka av väg 52 är 2800 fordon, varav 250 består av tung trafik. Väg 52 är även rekommenderad primär transportväg för farligt gods.

2.3.2 Kollektivtrafik

Väg 549 trafikeras av länstrafiken genom linje 465 (Katrineholm- Forssjö- Björkvik- Jönåker- Nyköping) samt genom linje 790 (Katrineholm- Forssjö- Björkvik). Samma linjer trafikerar även väg 52, dock under andra tider.

På både väg 549 och väg 52 går det skolskjuts under läsårets perioder. Skolskjutsen ligger utanför länstrafikens ordinarie linjetrafik.

2.3.3 Gång- och cykelnätet och de oskyddade trafikanterna

Ingen separat gång- och cykelväg finns i anslutning till varken väg 549 eller väg 52. Längs med väg 546 återfinns en av Katrineholms kommun anlagd cykelväg på den södra sidan av vägen. Denna cykelväg sträcker sig nästan hela vägen fram till Forssjö.

2.3.4 Trafiksäkerhet

Inom förstudieområdet har totalt fem olyckor skett de senaste fem åren. Två av dessa olyckor har haft dödlig utgång.

Två av de fem olyckorna inträffade i korsningen mellan väg 52 och väg 549 i höjd med Stensjö. En av dessa hade dödlig utgång. En dödsolycka inträffade längs med väg 546, strax väster om Forssjö. Längs med väg 52 inträffade ytterligare två olyckor, en av dessa i höjd med Skirtopssjöns naturreservat och en i höjd med infarten till Jättorp, öster om naturreservatet.

2.3.5 Riksintressen

Enligt Vägverket (beslut 2004-11-08) är väg 52 utpekad som riksintresse för kommunikationsanläggningar enligt 3 kap 8 § i MB. Vägen utgör en förbindelse mellan regionala centra.

2.4 MILJÖ, VIKTIGA FÖRUTSÄTTNINGAR, ASPEKTER OCH INTRESSEN

2.4.1 Områdets allmänna karaktär, den fysiska miljön samt gestaltungsfrågor

Väg 549 är inom aktuellt förstudieområde omgärdad av skogsbruksmark. Inom de norra delarna, i anslutning till korsningen mellan väg 549 och väg 52, återfinns vissa sträckor med jordbruksmark. Väg 52 omges till största delen av skogsmark, med vissa inslag av åkermark och hyggen. Detsamma gäller för väg 546.

Områdena närmast vägarna är uppdikade och några naturliga vattendrag i direkt anslutning till vägarna finns ej. Cirka 150 meter söder om väg 52, i höjd med Skirtopssjöns naturreservat, återfinns den lilla sjön Skiren, kallad Jättens handfat. Forssjösjön återfinns söder om Forssjö, i slutet av väg 549 och utanför förstudieområdet.

2.4.2 Riksintressen

Hela väg 549 samt delar av väg 52 (dock utanför förstudieområdet) ligger inom område utsett som område av riksintresse för kulturmiljövård, D:29 Eriksberg, se figur nedan.

Området är utpekad som riksintresse på grund av två ur kulturminnes synpunkt intressanta objekt inom området. Det ena är Ericsbergs slottslandskap med underlydande gårdar och torp. Området innefattar bland annat Ericsbergs slott, Stora Malms sockencentrum med medeltidskyrka, Forssjö järnbruk med masugn och såg samt gammalt administrativt centrum med tingshus och hållstall vid Stensjö.

Det andra objektet är en vetenskapligt intressant stenåldersboplats i Östra Vrå som givit namn åt Mälardalens äldsta jordbrukskultur. (Riksantikvarieämbetet, 1996-08-27)

2.4.3 Naturmiljö

Naturmiljön inom området består främst av skogsbevuxen mark med vissa inslag av jordbruksmark.

Intill väg 52, inom förstudieområdet, återfinns Skirtorpssjöns naturreservat, se Figur 2 nedan. Naturreservatet är ett åsparti med välutbildade åsgropar. Området har även en stark förankring i folktro genom myten om jättekvinnan Glysa som sägs ha skapat de djupa åsgroparna Jättens handfat, Jättens tvålkopp och Glysas källare som återfinns i området. Den största av dessa åsgropar, Jättens handfat, är vattenfylld.

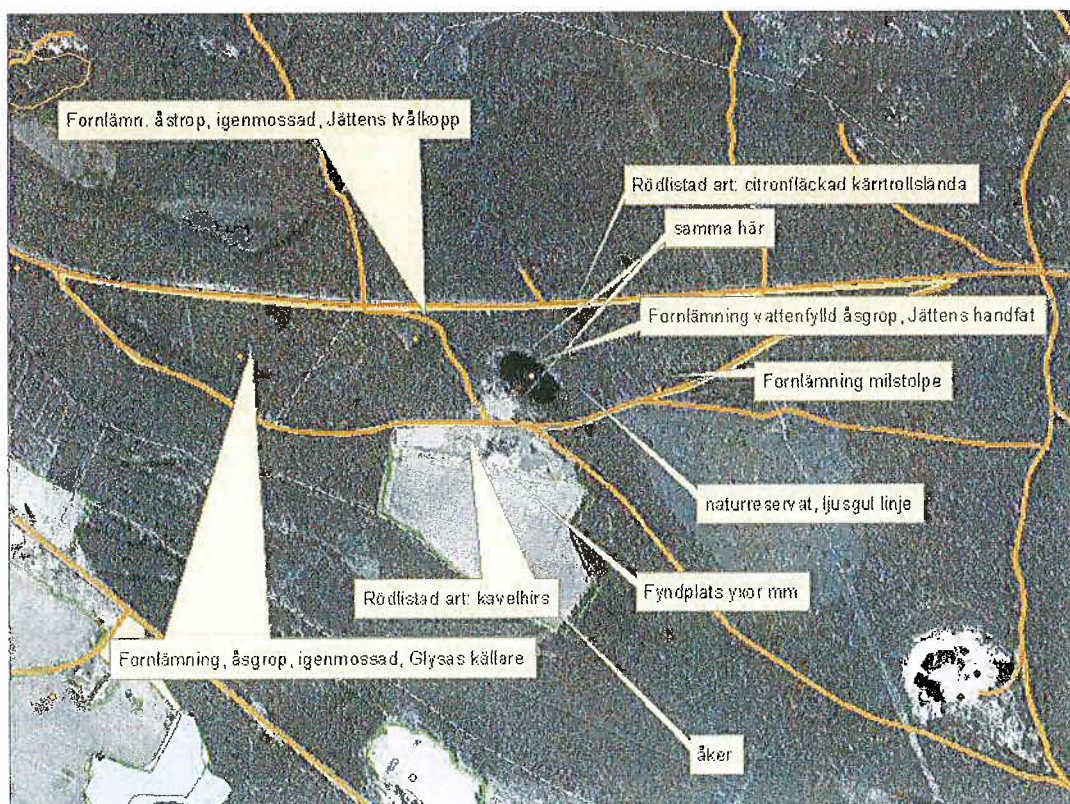
Enligt Skogsstyrelsen återfinns inga områden med specifika naturvärden längs med väg 549.

2.4.4 Kulturmiljö

Enligt Riksantikvarieämbetet återfinns ett flertal registrerade fornminnen inom förstudieområdet.

Sju platser i anslutning till väg 549 som utpekats som fornminnen (Figur 3 nedan). Dessa är följande:

- Stora Malm 29:1, i höjd med korsningen mellan väg 52 och väg 549. Fornminnet består av en fyndplats.
- Stora Malm 89:1, vid Brenäs. Fornminnet består av en fyndplats.

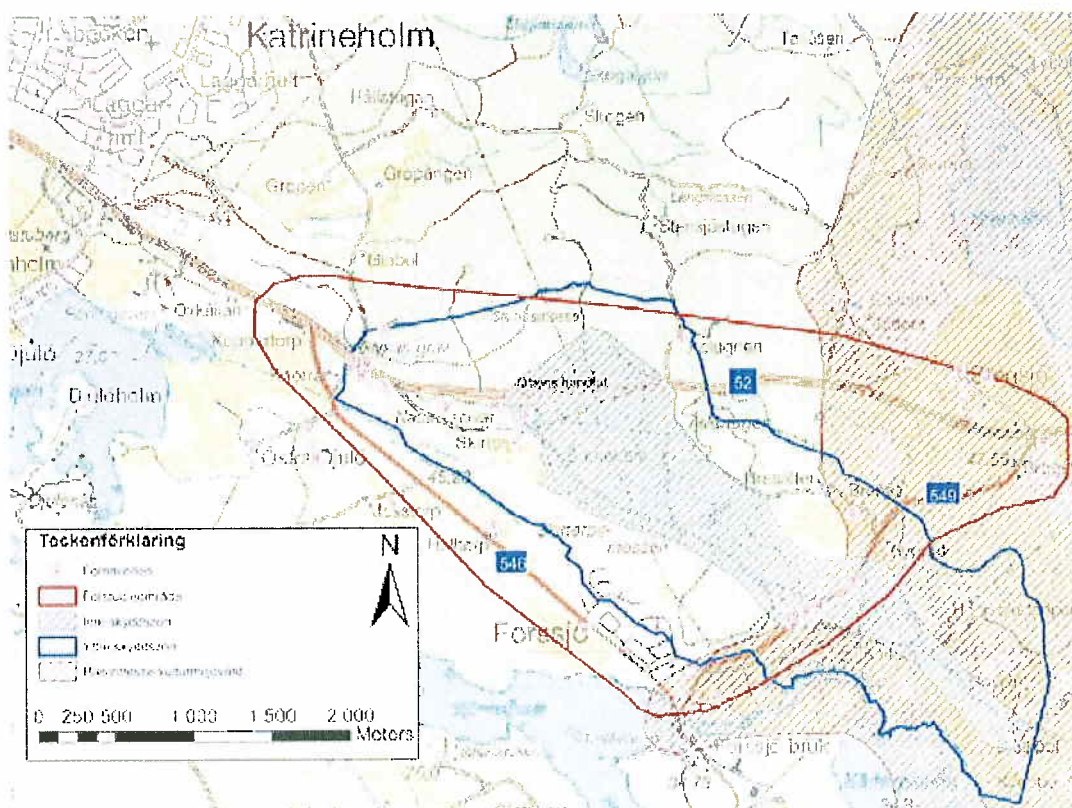


Figur 2. Flygfoto över natur- och kulturmiljöintressen i anslutning till Skirtorpssjöns naturreservat. Röda punkter representerar rödlistade arter, gula punkter representerar fornminnen. Material från Monika Gustafson, Länsstyrelsen Södermanlans län.

- Stora Malm 321, öster om väg 549 cirka 300 meter sydväst om infart Brenäs. Fornminnet består av en boplats och är under utredning.
- Stora Malm 39:1, öster om väg 549 i höjd med infart mot Skirtorp. Fornminnet består av en boplats.
- Stora Malm 39:2, strax söder om Stora Malm 39:1. Fornminnet består av en fyndplats.
- Stora Malm 39:3, strax söder om Stora Malm 39:2. Fornminnet består av en fyndplats.
- Stora Malm 115:1, öster om väg 549 i höjd med Forssjö samhälle. Fornminnet består av en fyndplats.

I anslutning till väg 546 återfinns tre fornminnen. Ytterligare tre återfinns nära Östra Djulö, men på grund av avståndet till väg 546 kommer dessa inte att tas upp här. De fornminnen som återfinns vid väg 546 är följande:

- Stora Malm 116:1, söder om väg 546 i höjd med Forssjö samhälle. Fornminnet består av en fyndplats.
- Stora Malm 57:1, norr om väg 546 i höjd med Hälltorp. Fornminnet består av en fyndplats.
- Stora Malm 55:1, söder om väg 546 i höjd med Mosstorp. Fornminnet består av en fyndplats.



Figur 3. Karta över intressen för kulturmiljövård inom förstudieområdet. Underlag från Länsstyrelsen Södermanlands län samt Riksantikvarieämbetet.

Längs med väg 52 återfinns ett flertal fornminnen. Dessa är följande:

- Stora Malm 36:1, söder om väg 52 i höjd med infart till Glysas grav. Fornminnet består av en stensättning.
- Stora Malm 233:1, norr om väg 52 i höjd med infart Glysas grav. Fornminnet består av en färdväg/hålväg.
- Stora Malm 282, i anslutning till Stora Malm 233:1. Fornminnet består av en boplatz.
- Stora Malm 260:1 samt Stora Malm 258:1, söder om väg 52 i anslutning till infart Glysas grav. Objekten består av kolningsanläggningar.
- Stora Malm 259:1, söder om väg 52 i höjd med infart Skirtorpssjöns naturreservat. Objektet består av en kolningsanläggning.

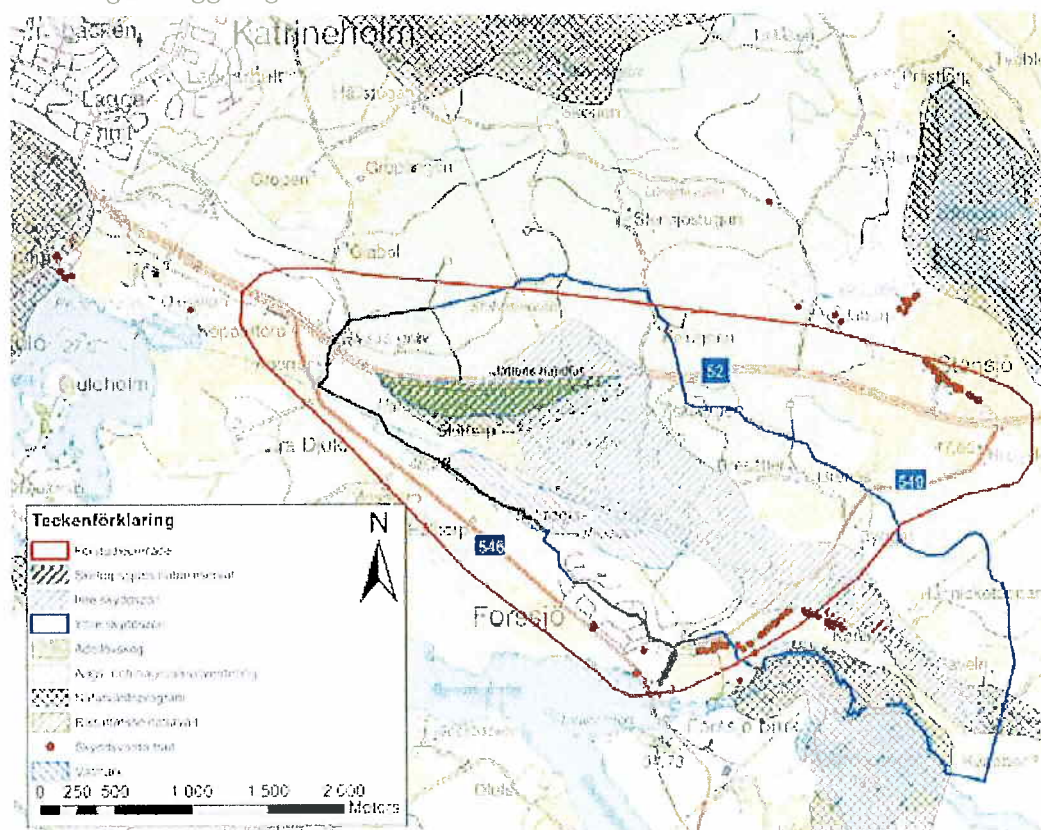
- Stora Malm 37:1, Stora Malm 48:1 samt Stora Malm 49:1, samtliga inom naturreservatet. Objekten består av naturföremål med anknytning till folktro.

Övriga fornminnen, utmärkta på karta i Figur 3 ovan, bedöms inte ligga inom förstudieområdets påverkansområde och tas därför inte upp här.

2.4.5 Rekreation och friluftsliv

Vandringsleden Sörmlandsleden löper i nära anslutning till väg 52 och korsar även denna väster om förstudieområdet. Vandringsleden löper även i nära anslutning till väg 549.

Väg 549 korsas vid en punkt av en ommarkerad vandringsled.



Figur 4. Karta över intressen för naturmiljön inom förstudieområdet. Underlag från Länsstyrelsen Södermanlands län.

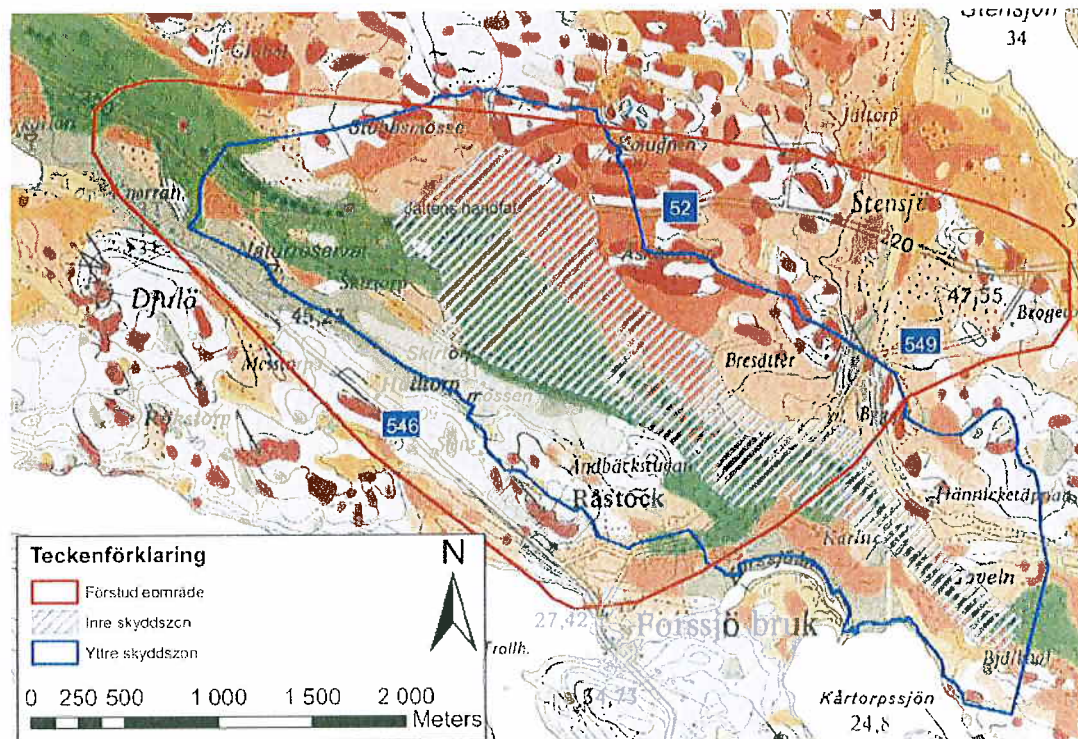
2.5 GEOLOGI

Geologiskt domineras de båda delområdena av isälvsavlagringar i form av en ås som sträcker sig från Katrineholm i sydöstlig riktning mot sjön Yngaren. Isälvsavlagringarna domineras av sand med inslag av grus. I dessa isälvsavlagringar förekommer lokalt dödisgropar, i vars botten mer finkornig och tätare jord kan ha avlagrats.

Åsen korsar väg 52 mellan Skirtorps naturreservat och Glysas Grav. Inom förstudieområdet vid väg 52 ligger åsens huvuddel främst söder om vägen. Norr om väg 52 övergår jorden i mer finkornig jord i form av silt och finsand.

Vid väg 549 ligger vägen inom förstudieområdet till stora delar på åsmaterial. Ytliga jordlager består här av sand och grus. Även väster om väg 549 domineras jorden av sand, lokalt har lager av silt och lera påträffats.

De inom de båda delområdena förekommande isälvsavlagringarna av sand och grus är att betrakta som permeabla – mycket permeabla.

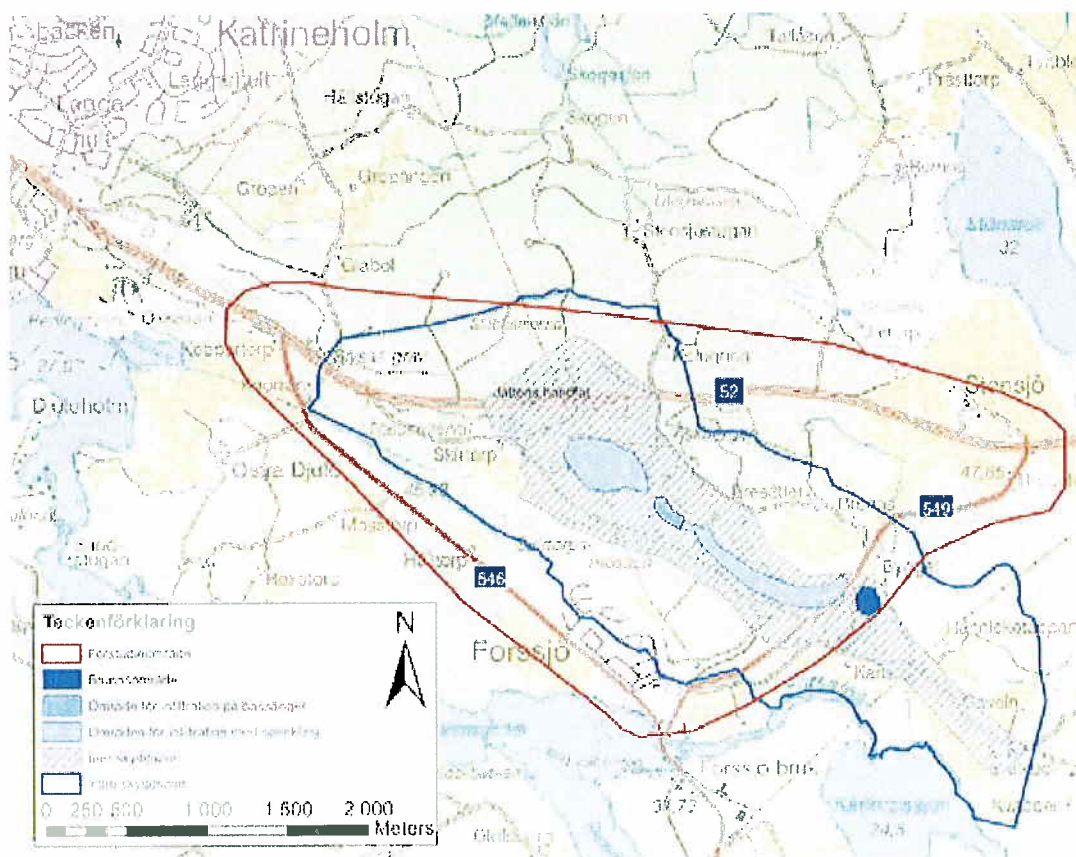


Figur 5. Jordartskarta över förstudieområdet med markerad inre och yttre skyddszon. Underlag från SGU.

2.6 HYDROGEOLOGI

Forssjö vattentäkt är lokaliserad till Katrineholmsåsen vid Forssjö. Råvatten till vattentäkten kommer, i driftskede, att tas från sjön Viren, väster om Katrineholms tätort, och via ledning transporteras till en infiltrationsanläggning. Katrineholms kommun har enligt dom från 1964 tillstånd att ta ut en årlig vattenmängd från Viren av 8,5 miljoner m³/år eller i genomsnitt en mängd av 270 l/s. Vattenet från Viren kommer att infiltreras antingen på bassänger eller på naturmark genom sprinkling. Uttaget kommer att ske från grundvattenbrunnar. Placering av infiltrationsområde samt brunnsområde kan ses i Figur 6 nedan. (Sörmland Vatten och Avfall AB, 2008-05-04)

Grundvatten bildas generellt genom att nederbörd tränger ner genom jordlagren. I sandiga och grusiga jordlager är infiltrationskapaciteten hög. Den övervägande delen av nettonederbörden inom området kan därför förväntas bilda grundvatten inom områden med denna geologi. Grundvattenbildning inom aktuellt förstudieområde är, enligt VISS (Vatten-Informationssystem Sverige, 2009-10-06) 264 mm/år, vilket motsvarar en grundvattenbildning på cirka 14 l/s beräknat på hela vattenförekomstens yta. Grundvattenbildningen för vattentäktens influensområde har bedömts till cirka 25 l/s (Sörmland Vatten och Avfall AB, 2008-05-04).



Figur 6. Planerade infiltrations- och brunnsområden för Forssjö vattentäkt. Underlag från Sörmland Vatten och Avfall AB.

