

Delårsrapporten är reviderad av KS 2011-10-05

Delårsrapport

2011-08-31





Innehållsförteckning

1	Förvaltningsberättelse.....	3
1.1	Kommunens styrsystem och organisation.....	3
1.2	Organisationsöversikt.....	4
1.3	Vinstmål.....	5
1.4	Ekonomisk översikt och finansiell analys.....	6
1.5	Väsentliga händelser	6
1.6	Kommunkoncernen.....	11
1.7	Framtiden	18
2	Verksamhetsområden	19
2.1	Samhällsutveckling	19
2.2	Fritid och kultur	25
2.3	Pedagogisk verksamhet för barn	27
2.4	Pedagogisk verksamhet för vuxna och särskilt inriktade insatser.....	29
2.5	Vård och omsorg: äldre och personer med funktionsnedsättning.....	30
2.6	Individ- och familjeomsorg.....	32
2.7	Jämställdhet, Folkhälsa och Tillgänglighet.....	34
2.8	Kommunövergripande interna funktioner.....	37
3	Räkenskaper.....	40
3.1	Resultaträkning	40
3.2	Balansräkning.....	41
3.3	Kassaflödesanalys	43
3.4	Noter.....	44
3.5	Redovisningsprinciper	49
3.6	Ord- och begreppsförklaring	50
4	Redovisning av uppdrag	51
4.1	Uppdrag från Övergripande plan med budget 2011-2013	51
4.2	Uppdrag som kommunfullmäktige beslutat om och som gäller under planperioden	51
4.3	Överförda uppdrag från 2010.....	52
4.4	Tillkommande politiska uppdrag från kommunfullmäktige	53



1 Förvaltningsberättelse

1.1 Kommunens styrsystem och organisation

1.1.1 Styrssystem och planeringscykeln

I januari 2010 beslutade kommunfullmäktige om ett nytt styrsystem för Katrinesholms kommun. Styrsystemet innefattar hela kommunkoncernen, det vill säga både nämnder och styrelser i kommunens bolag och kommunalförbund.

Styrsystemet utgör ett ramverk för kommunens planerings- och uppföljningsarbete och beskriver processer och verktyg för styrningen. Styrsystemet anger dock inte styrningens innehåll. Inriktningen i styrningen kommer istället till uttryck i de inriktningsdokument för övergripande planering som enligt styrsystemet tas fram varje år. Dokumentet

”Övergripande plan med budget 2011-2013” är ett sådant dokument.

Styrsystemet beskrivs mer utförligt i ”Styrsystemet i Katrinesholms kommun” (Kommunstyrelsens handling nr 1/2010, godkänd av kommunfullmäktige 2010-01-18, § 5).

1.1.2 Orienteringskartan för styrning

Styrsystemet i Katrinesholms kommun utgår från att styrningen omfattar fyra steg, som visas i de fyra rutorna i orienteringskartan nedan:



Orienteringskartan kan ses som en tankemodell för att tydliggöra att styrningen måste ta fasta på vårt uppdrag och dem vi är till för. Styrningen har olika syften och ger svar på olika frågor i de fyra stegen:

- Vinst: Vad får kommunmedlemmarna?
- Resultat: Vad ger vi kommunmedlemmarna?
- Produktion: Hur ska vi göra det?
- Resurser: Vad behöver vi tillföra?

Planering behövs för alla fyra stegen i orienteringskartan.

kommunfullmäktige och ligger till grund för planeringen för alla år under mandatperioden.

Planeringen för ett enskilt år påbörjas under våren då planeringsdirektivet med nämndernas ramar fastställs av kommunstyrelsen. Planeringsdirektivet går ut till nämnder och bolag som svarar upp med åtaganden kopplade till de övergripande målen i kommunplanen. Nämndens underlag för övergripande plan med budget lämnas i slutet av augusti. I september sker beredning av övergripande plan med budget som behandlas i kommunstyrelsen i oktober och fastställs i kommunfullmäktige i november. Därefter fastställer nämnder och bolag sin planering med budget.

I den övergripande planen med budget fastställs de ekonomiska ramarna för nämnder, bolag och kommunalförbund. I den övergripande planen med budget anges också mål och kriterier för god ekonomisk hushållning, både avseende finansiella mål och verksamhetsmål.

1.1.3 Jämställdhetsintegrerad styrning

En viktig utgångspunkt för styrsystemet i Katrinesholms kommun är att styrningen ska vara genusmedveten. Jämställdhetsintegrering är den strategi som vi använder för att styrningen ska bidra till ökad jämställdhet mellan könen. Det innebär att jämställdhet ska integreras som ett perspektiv i de ordinarie verksamheterna, såväl i alla led i beslutsprocessen som i utförande och i uppföljning.

1.1.5 Uppföljning i olika tidsperspektiv

I styrsystemet anges hur verksamheterna ska följas upp i olika tidsperspektiv och i förhållande till orienteringskartan för styrning. Uppföljningen utgör ett viktigt underlag för planeringen.

1.1.4 Planeringscykeln

Kommunens långsiktiga planering ska enligt styrsystemet styras av kommunens vision och den kommunplan som ska tas fram för varje mandatperiod. Kommunplanen tas fram med start efter valet och anger övergripande mål, prioriteringar och större investeringar för perioden. Kommunplanen fastställs av

Under det löpande verksamhetsåret görs uppföljning i form av månadsuppföljning och delårsrapport. I månadsuppföljningen till kommunstyrelsen redovisas ekonomiskt läge och väsentliga verksamhetsavvikelser.



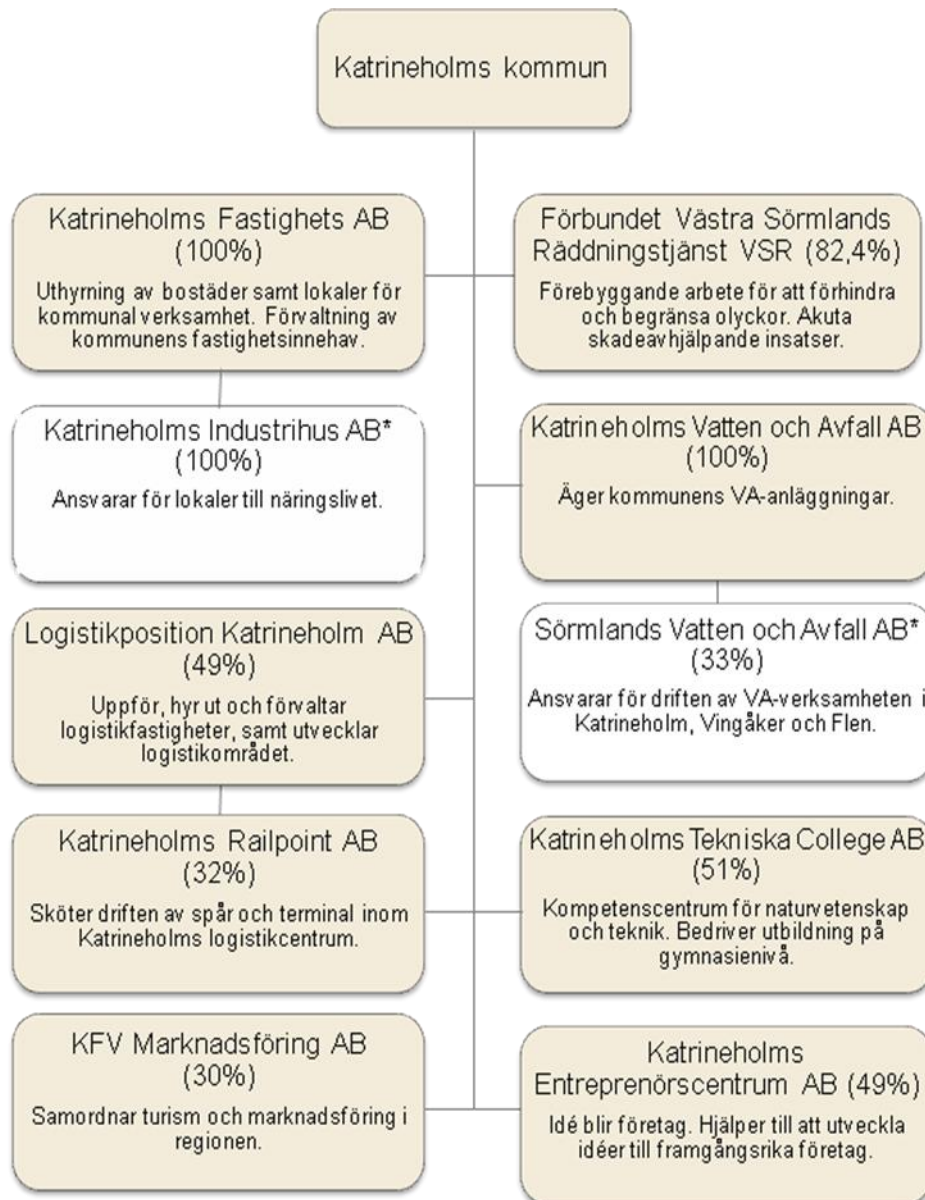
Vidare följs ett antal nyckeltal från de olika verksamheterna.

Uppföljningen av ett enskilt år görs i årsredovisning och bokslut. I samband med bokslutsberedningen presenterar nämnder och bolag en analys av föregående år för kommunstyrelsen.

Den långsiktiga uppföljningen koncentreras till stegen resultat och vinst i orienteringskartan och fokuserar framför allt på verksamheternas effekter i förhållande till de övergripande målen. Alla verksamheter ska redovisa en långsiktig uppföljning i kommunstyrelsen vid något tillfälle per år.

1.2 Organisationsöversikt

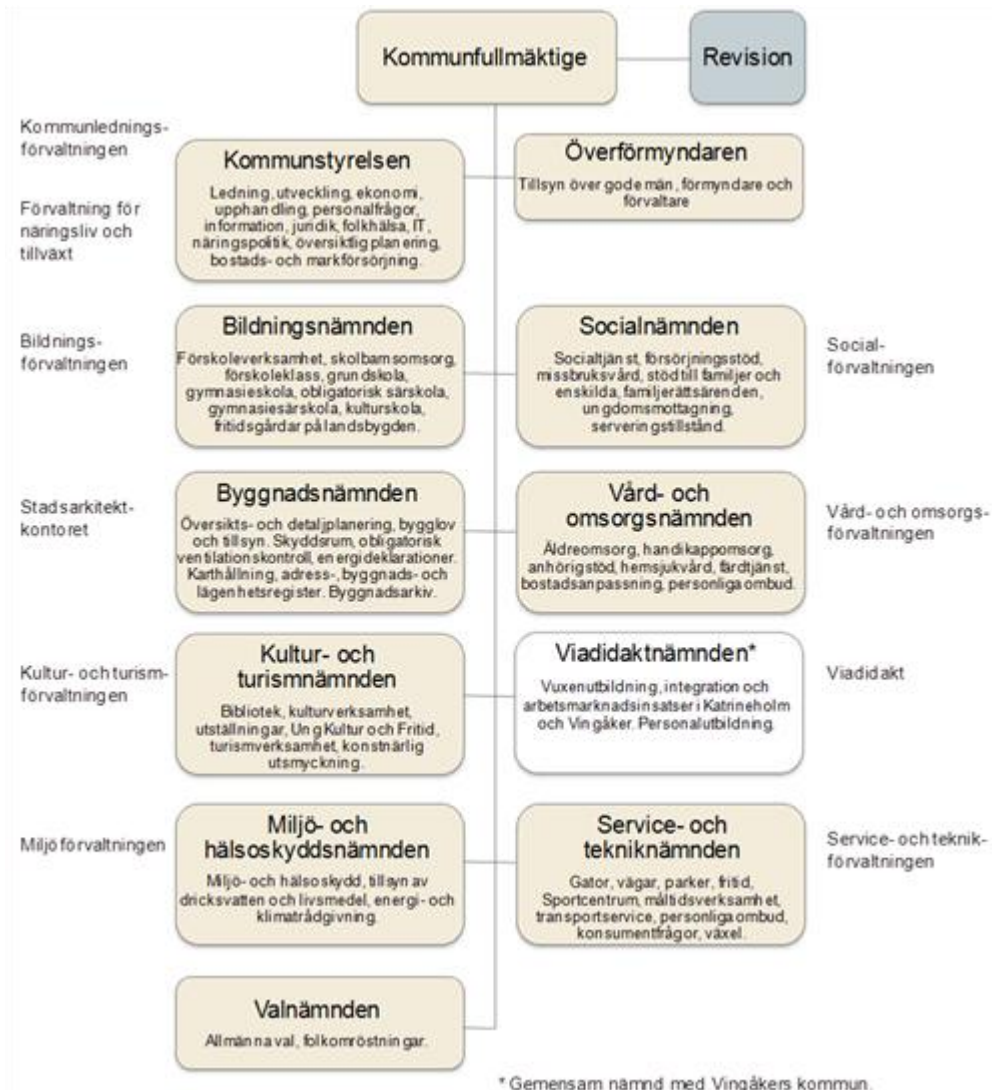
1.2.1 Kommunkoncernen



* Ägs genom koncernbolag.



1.2.2 Kommunens organisation



1.3 Vinstmål

Övergripande mål för Katrineholms kommun fastställdes i ”Övergripande plan med budget 2011 och plan 2012-2013”. De övergripande mål som har ett externt perspektiv utgör steget vinst i orienteringskartan för styrning.

Övergripande vinstmål

- Lärande, näringsliv och arbetsliv i dynamisk utveckling
- Attraktiva stadsmiljöer och levande landsbygd
- Medborgaren i centrum – den trygga vardagskommunen. Det innebär:
 - Professionellt bemötande från kommunen
 - En bättre utvecklad medborgardialog
 - En ökad känsla av säkerhet
 - En ökad känsla av trygghet
 - En ökad tillgänglighet
- Katrineholm ska ligga långt framme med att skapa en hållbar utveckling för kommande generationer

1.4 Ekonomisk översikt och finansiell analys

1.5 Väsentliga händelser

Den senaste tidens turbulens på de finansiella marknaderna har tillsammans med oväntat svag statistik från bland annat USA medfört att utvecklingen av den svenska ekonomin under de kommande åren justerats ned. Därmed får kommunerna och landstingen räkna med att skatteintäkterna de närmaste åren ökar långsammare än tidigare beräknat. Till en del kompenseras detta av att prisökningarna beräknas bli lägre.

Med en svagare ekonomisk tillväxt följer att sysselsättningens utveckling försvagas. Sedan slutet av 2009 har antalet arbetade timmar i den svenska ekonomin ökat med bortemot 4 procent. En fortsatt uppgång förutses under andra halvåret i år. Men under 2012 avstannar denna utveckling och sysselsättningen minskar till och med något under första halvåret. Mot denna bakgrund stiger arbetslösheten. Den öppna arbetslösheten beräknas uppgå till i genomsnitt 7,8 procent 2012 jämfört med 7,5 procent i år. Att ökningen inte blir större förklaras av att ett antal personer väljer att lämna eller inte träda in i arbetskraften när chanserna att få arbete minskar.

I augusti 2011 var 9,0 procent av befolkningen i Katrineholm arbetslösa. Bland ungdomar är det ännu mer bekymmersamt, hela 15,4 procent av ungdomar mellan 18-24 år var utan arbete. Eftersom ungdomar, i högre grad än den övriga befolkningen, inte hunnit kvalificera sig till a-kassan, innebär den höga ungdomsarbetslösheten även höga kostnader för försörjningsstöd. Under perioden januari till augusti 2011 uppgick utbetalningarna av försörjningsstöd till 34,1 mnkr, vilket är 2,5 mnkr högre än motsvarande period förra året. Även historiskt är årets nivå av utbetalt försörjningsstöd högre än på mycket länge. Totalt har 1245 hushåll fått försörjningsstöd under perioden. Även detta är en ökning med 15 procent jämfört med föregående år.

Bildningsnämnden ser en minskning av elevunderlaget i gymnasieskolan. I förhållande till föregående läsår har det skett en minskning med 52 elever.

Ny gymnasieskola, Katrineholm Tekniska College har startat fr o m lå 2011/12. Denna drivs i samarbete mellan kommunen och företagen i KfV-regionen. Skolan omfattar de tekniska och naturvetenskapliga gymnasieutbildningarna och är inrymd i Duveholmsgymnasiets lokaler .

Utvecklingen av Katrineholms Logistikcentrum fortsätter och i augusti invigdes Norra Terminalen/KLC av infrastrukturministern Catharina Elmsäter-Svärd inför 200 inbjudna gäster. Katrineholm har därmed en av de största terminalerna i Skandinavien.

Enligt beslut KF 2011-06-20 § 22 ska kommunchefsuppdraget utvecklas för en ökad fokusering på kommunövergripande frågeställningar. Som konsekvens av kommunfullmäktiges beslut gällande bildande av gemensam förvaltning för samhällsbyggnadsfrågor fick kommunchefen i uppdrag att utse en ny förvaltningschef till kommunledningsförvaltningen inom befintlig organisation. Enligt uppdrag ska en översyn av kommunledningsförvaltningen göras under 2011 vilket tillsammans med omställningen initialt kommer att fodra resurser.

Den 18 april antog kommunfullmäktige Katrineholms nya vision, Katrineholm - Läge för liv & lust. Samtidigt antogs även den första kommunplanen för Katrineholm gällande mandatperioden 2011-2014. Under hösten kommer arbete påbörjas för att förankra vision 2025.

Kommunstyrelsen har under våren beviljat Viadidaktämnden extraanslag på 1,0 mnkr för att minska ungdomsarbetslösheten i Katrineholm. Pengarna har använts till extra feriebetsplatser under sommaren.

Ekonomisk översikt

Kommunen ska enligt kommunallagen ha en god ekonomisk hushållning i verksamheterna. Detta handlar bland annat om att värdesäkra det egna kapitalet och bygga upp reserver för kommande investeringar,



liksom att dagens skattebetalare på ett hållbart sätt ska konsumera med hänsyn taget till kommande generationer. Det innebär utöver ekonomisk hållbarhet även social och miljömässig hållbarhet.

Övergripande mål

Katrinesholms kommun har definierat ett resultatmål inom det ekonomiska området:

Kommunen ska ha en ekonomi i balans.

Kommunens resultatmål om att ha en ekonomi i balans ser ut att kunna uppfyllas för året.

God ekonomisk hushållning

För att eftersträva en god ekonomisk hushållning har kommunen definierat finansiella mål för en hållbar ekonomisk tillväxt och utvecklat verksamhetsmål som

ska definiera ett hållbart resursutnyttjande för framtiden.

Måluppfyllelse

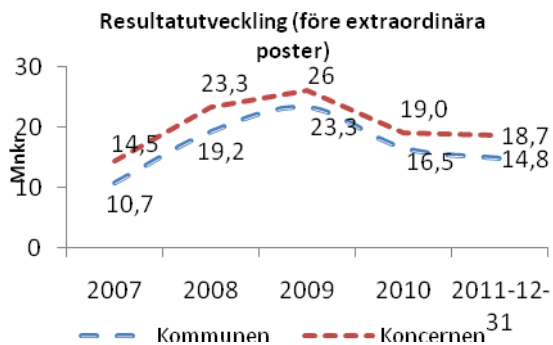
De finansiella målen uppnås endast i ett fall av fyra. Detta visar på att kommunen inte uppnår det man själv definierat som god ekonomisk hushållning.

Verksamhetsmålen för äldreomsorg, LSS (handikappomsorg), förskoleverksamhet, grundskola, gymnasium, socialtjänst, och vuxenutbildning följs endast upp på helårsbasis men övrig måluppfyllelse på nämndnivå går att utläsa under respektive område. Som framgår av nämndernas redovisning är måluppfyllelse inom flera målområden positiv. Dock finns det även flera målområden med lägre måluppfyllelsegrad, eller där mätbarheten inte är tillräckligt utvecklad. Fortsatt utvecklingsarbete behövs inom dessa områden.

<i>Finansiella mål</i>	<i>Måluppfyllelse</i>	<i>Trend</i>
<p>Avsättningar för framtida bruk</p> <p>Resultatet ska uppgå till en procent av skatteintäkterna.</p>	<p>Målet uppnås inte för perioden jan-aug då resultatet för perioden (4,0 mnkr) motsvarar 0,3% av skatteintäkterna. Prognosen för året motsvarar 0,9% av de prognostiserade skatteintäkterna, vilket tyder på att kommunen inte kommer att nå målet på helår.</p>	
<p>Om målet att resultatet ska uppgå till en procent av skatteintäkterna uppfylls, ska överskjutande del användas för att jämna ut kommande kostnadsökningar avseende pensioner.</p>	<p>Inte aktuellt eftersom resultat understiger en procent.</p>	
<p>Nettodriftskostnaden</p> <p>Nettodriftskostnaderna ska inte öka snabbare än skatteintäkterna.</p>	<p>Målet uppnås inte för perioden jan-aug då nettodriftskostnaden ökat med 5,3% jämfört med samma period förra året medan skatteintäkterna ökat med 3,4%.</p>	
<p>Investeringar</p> <p>Avskrivningar bör under planperioden inte ta mer än tre procent av driftbudgeten.</p>	<p>Målet uppnås för perioden jan-aug.</p> <p>Under perioden jan-aug uppgick avskrivningarna till 29,2 mnkr medan nämndernas driftnettokostnader uppgick till 1 144 mnkr. Detta innebär att avskrivningarna uppgick till 2,5% av driftnettokostnader.</p>	



Finansiell analys



Kommunkoncernen prognostiserar ett positivt resultat på 18,7 mnkr. Katrinesholms Fastighets AB (KFAB) inkl. Katrinesholms Industrihus AB (KIAB) prognostiserar ett positivt resultat på 1,6 mnkr, Västra Sörmlands Räddningstjänst (VSR) prognostiserar ett nollresultat, Logistikposition Katrinesholm AB (LPKAB) prognostiserar 2,5 mnkr (kommundel 49%) och Katrinesholms Vatten och Avfall AB (KVAAB) prognostiserar ett resultat på 1,1 mnkr.

Kommunens resultat för perioden januari-augusti 2011 är 4,0 mnkr. För helåret prognostiserar kommunen en negativ avvikelse gentemot budget på 4,1 mnkr. Detta skulle innebära ett resultat på 14,1 mnkr då det budgeterade resultatet för året är 18,2 mnkr.

Förklaringarna till den prognostiserade avvikelsen är flera. Nämnderna prognostiserar tillsammans en negativ avvikelse mot budget på -23,2 mnkr. Socialnämnden står för den enskilt största negativa avvikelsen (-10,8 mnkr) även Service- och teknikenämnden och Bildningsnämnden redovisar negativa prognoser för året (-10 mnkr resp -7,7 mnkr). Resterade nämnder prognostiserar en positiv avvikelse mot budget, störst positiv avvikelse redovisar Vård- och omsorgsnämnden (4,0 mnkr).

Inom finansieringsverksamheten prognostiseras en positiv avvikelse gentemot budget på totalt 14,6 mnkr för året.

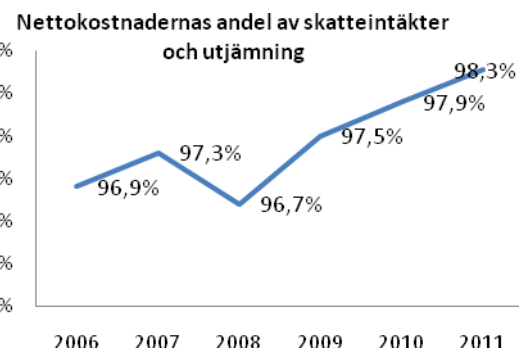
Negativ avvikelse prognostiseras för pensionerna (-10,6 mnkr) och kostnader för upplösning av infrastrukturinvesteringar (-5,4 mnkr). Detta vägs dock upp av att de skatteprognoser som kommit

under året pekar på 20,5 mnkr högre skatteintäkter än budgeterat. Räntekostnaderna för året beräknas hamna 0,8 mnkr under budget pga lägre lånevolym än budgeterat. En positiv avvikelse prognostiseras även på Kommunstyrelsens medel till förfogande, där 2,7 mnkr beräknas finnas kvar vid året slut. Även medel för löneökningar visar en positiv avvikelse med 2,0 mnkr. De sänkta arbetsgivaravgifterna för personer under 26 år och personer över 65 år ser ut att generera en positiv avvikelse jämfört med det budgeterade med 3 mnkr.

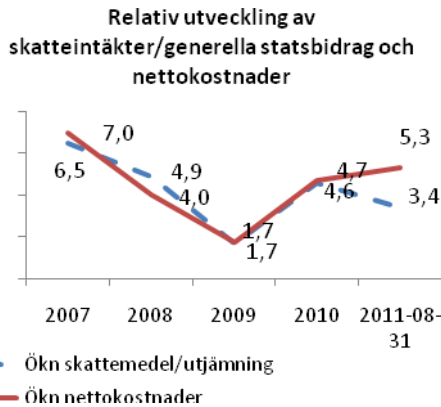
Balanskravet

Kommunallagens krav på att resultaträkningens intäkter och kostnader ska balansera uppfylls med det prognostiserade resultatet.

Intäkter och kostnader inom kommunen



Ett sätt att analysera förhållandet mellan kostnader och intäkter är att mäta hur stor del av de löpande kostnaderna (exkl. avskrivningar) som tas i anspråk av skatteintäkter och generella stadsbidrag. För perioden januari till augusti 2011 uppgick andelen till 98,3%, vilket är högre än vid årsskiftet då nettokostnaden upptog 97,9% av skatteintäkter och utjämning. Generellt sätt kan man säga att nettokostnadsandel inte ska överstiga 98%. De senaste årens nettokostnadsutveckling är för hög för att kunna vara hållbar på sikt.



Skatteintäkterna och utjämningen är kommunens största inkomstkälla och svarar för 82,6% av kommunens samtliga driftsintäkter för delårsperioden. Den relativa ökningen av dessa inkomstkällor jämfört med ökningen av nettodriftskostnaderna ger en bild av kommunens ekonomiska utveckling.

Mellan åren 2010 och 2011, (januari- augusti) har skatteintäkterna och utjämningen ökat med 36,4 mnkr från 1 058 mnkr till 1 095 mnkr. Som framgår av diagrammet ovan är ökningen 3,4% för 2011, detta kan jämföras med 2010 då ökningen var 4,6%. Dock påverkas utfallet 2010 av det tillfälliga konjunkturstödet som kommunerna fick. Om konjunkturstödet exkluderas är ökningen för 2010 endast 2,4%.

Kostnadsutvecklingen (driftskostnader inkl. avskrivningar) har sedan aug 2010 ökat med 5,3% och har därför varit något kraftigare än utvecklingen av skatteintäkterna och utjämningen. Detta måste ses som en varningssignal för kommunen och kan inte fortsätta på längre sikt eftersom kommunen då kan få problem att klara balanskravet.

Personal

Den största enskilda kostnadsposten i kommunen är personalkostnaderna, vilka uppgick till 854 mnkr tom 31/8-11. Motsvarande siffra för samma period förra året var 812 mnkr.

I nedanstående tabell redovisas månadsavlönad personal anställda på AB-avtal. Detta innebär att timavlönade personer samt personal som är anställda

på PAN och Beredskapsavtalet saknas i statistiken. Mät datum är 30 juni respektive år.

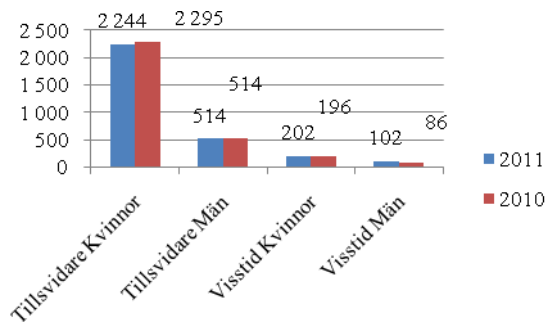
Antal anställda	2011	2010
Antal anställda	3006	3037
Årsarbetare	2783	2802
Genomsnittlig sysselsättningsgrad	90,8%	90,7%

Antalet anställda har minskat med 31 personer mellan juni 2010 och juni 2011 vilket redovisas i tabellen ovan. Även antalet årsarbetare har minskat med 19 stycken. Främst beror minskningen på att städpersonalen inom service- och teknikförvaltningen övergick till det externa bolaget Sodexo den första juli 2010.

Den genomsnittliga sysselsättningsgraden 2011 har ökat något sedan året innan.

Av kommunens medarbetare är 80 procent kvinnor.

Anställningsform



I sammanställningen ovan kan en och samma person finnas medräknad två gånger då en medarbetare kan inneha en tillsvidareanställning som är på deltid och samtidigt vara visstidsanställd för att på så sätt komma upp i en högre, önskad sysselsättningsgrad.

Redovisning av sjukfrånvaro

I den obligatoriska redovisningen av sjukfrånvaron finns samtliga anställda med. I nedanstående tabell finns förutom AB-anställda även timanställda och personer anställda på PAN och Beredskapsavtalet med.



	Jan-juni 2011	Jan-juni 2010
Totalt %	5,67	5,57
Över 60 dagar %	40,28	46,30
- 29 år %	4,67	4,49
30 - 49 år %	4,91	5,58
50 - år %	6,60	5,68
Kvinnor %	5,93	6,14
Män %	4,77	3,53

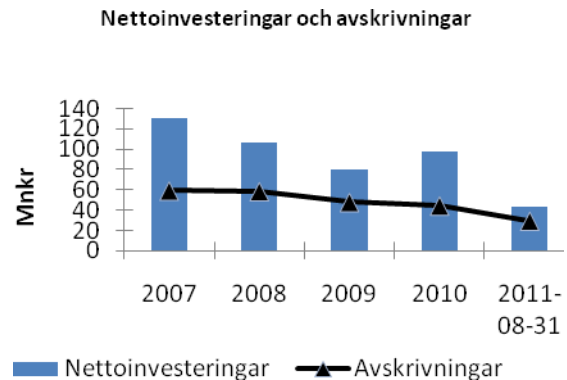
Sjukfrånvaron bland kvinnorna minskar något medan männens sjukfrånvaro ökar (en 35-procentig ökning jämfört med första halvåret 2010). Männens sjukfrånvaro ökar i alla förvaltningar med undantag av kommunstyrelsens förvaltningar samt kultur- och turismförvaltningen. Personalkontoret kommer framgent att bevaka männens sjukfrånvaro för att utröna om det är en trend som fortsätter och som kommunen behöver analysera mer och eventuellt åtgärda. Sjukskrivningar över 60 dagar minskar från 46,3 procent till 40,3 procent

Finansnetto

Finansnettot består av finansiella intäkter minus finansiella kostnader. Ett positivt finansnetto är viktigt för kommunen eftersom det tillför medel till den löpande verksamheten.

Kommunens finansnetto för perioden uppgår till 14,3 mnkr, för samma period 2010 uppgick finansnettot till 19,5 mnkr. Förklaringen till det något lägre finansnettot i år är att de finansiella intäkterna minskat jämfört med föregående år. Anledningen till detta är att ränteintäkterna från de kommunala bolagen minskat något. Däremot har räntekostnaderna ökat jämfört med föregående år.

Investeringar



Investeringarna för årets första åtta månader uppgår till 43,7 mnkr. Avskrivningarna för samma period uppgår till 29,2 mnkr. Prognosen för året tyder dock på att merparten av investeringsmedel ska förbrukas (budget 129,2 mnkr exkl. exploateringar). Nämnderna har aviserat att ca 12 mnkr av årets investeringar (exkl. exploateringar) kommer inte att förbrukas under året utan kommer att begäras överflyttade till nästa år.

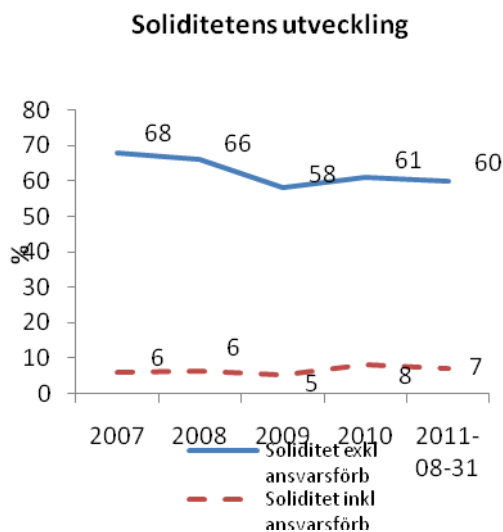
Likviditet

Likviditet anger betalningsförmåga på kort sikt. Likvida medel binds i betalningssystemet och behövs för att utjämna tidsskillnader mellan in- och utbetalningar. Likviditet kan också ge viss säkerhet vid oväntade händelser. Den 31/8-11 uppgick de likvida medlen i kommunen till 11,2 mnkr. Detta är en minskning jämfört med årsskiftet då de likvida medlen uppgick till 77 mnkr.

Lån, räntor och amorteringar

Kommunens låneskuld uppgår vid augusti månads slut till 100 mnkr. Inga nya lån har tagits under året men under hösten kommer kommunens låneskuld att öka med 80 mnkr. Den ökade upplåning kommer att användas till kommunens investeringar samt till infrastrukturbidrag till Vägverket.

Soliditet



Soliditeten anger hur stor del av de totala tillgångarna som är finansierade med eget kapital, dvs. inte finansierade genom lån. Soliditeten mäter det egna kapitalet i förhållande till de totala tillgångarna. Soliditeten uttrycker den finansiella styrkan på lång sikt. Ju högre soliditet desto lägre utgifter för räntor och amorteringar. De faktorer som påverkar soliditeten är resultatutvecklingen och tillgångarnas förändring. En oförändrad soliditet pekar på att det egna kapitalet och tillgångarna utvecklas i samma takt.

Kommunens soliditet, enligt balansräkningen, har minskat med 1,0 procentenhet från 61% till 60% från årsskiftet 10/11. Med hänsyn taget till ansvarsförbindelserna har soliditeten minskat med 1,0 procentenheter från 8% till 7%.

Ansvarsförbindelsen har ökat med 24,9 mnkr från årsskiftet 10/11. Detta har skett som en effekt av den så kallade bromsen vilket gör att kommunens pensionsutbetalningar från ansvarsförbindelsen minskade initialt 2010 för att sedan öka under 2011.

Känslighetsanalys

Händelse	mnkr
Ränteändring lån 50 mnkr, 1 %	+/-0,5
Löneförändring 1%	+/-12,2
Försörjningsstöd 1%	+/-0,5
Befolkningsförändring 100 pers (skatteeffekt)	+/-4,0
10 heltidstjänster (33 000/mån inkl PO)	+/-4,0

Kommunens förutsättningar för verksamheten påverkas av omständigheter i omvärlden såväl som lokalt. Ekonomin påverkas med viss känslighet av olika händelser. Ovan framgår effekter av några händelser, vilket visar betydelsen av planering, prognoser, styrning och kontroll av verksamheten.

1.6 Kommunkoncernen

Verksamheter i annan juridisk person

Nedan lämnas en kort beskrivning över den kommunala verksamheten som bedrivs av annan juridisk person än kommunen oavsett om kommunen har ett reellt inflytande eller inte.

Helägda bolag

Bolag där kommunen äger alla aktier.

Katrinesholms Fastighets AB (KFAB)

KFAB ägs till 100% av Katrinesholms kommun. Bolaget svarar för uthyrning av främst bostäder samt handlägger frågor om kommunens mark- och fastighetsinnehav.

KFAB är i sin tur 100% ägare till Katrinesholms Industrihus AB (KIAB) som ansvarar för lokaler till näringslivet.

Katrinesholm kommuns aktiekapital i KFAB är 40,1 mnkr.

Katrinesholm Vatten och Avfall AB

Bolaget ägs till 100% av Katrinesholms kommun. Bolaget har till uppgift att äga Katrinesholm kommuns vatten-, avlopps- och avfallsanläggningar. Bolagets verksamhet startade 2009 och är en taxefinansierad verksamhet.

Bolaget är i sin tur delägare i Sörmlands vatten och avfall AB som ansvarar för VA-verksamheten inom Katrineholm, Flen och Vingåker.

Katrineholm kommuns aktiekapital i Katrineholms Vatten och Avfall AB är 4 mnkr.

Delägda bolag

Bolag där kommunen äger bolaget ihop med andra aktörer.

Länstrafiken i Sörmland AB

Katrineholms kommun äger 30 950 aktier á 50 kr styck i Länstrafiken Sörmland AB.

Länstrafiken har ansvaret för kollektivtrafiken i Sörmland. Bolaget ägs till hälften av landstinget och till hälften av kommunerna i länet. I Sverige finns en lagstiftning som reglerar att det ska finnas ett länstrafikbolag i varje län som ska ansvara för den lokala och regionala linjetrafiken. I Sörmland har Länstrafiken i Sörmland AB det uppdraget.

KFV Marknadsföring AB – Sveriges Lustgård

Katrineholms kommun äger 30 aktier á 1 000 kr i KFV Marknadsföring AB.

Resterande aktier är fördelade mellan företagare/företagarorganisationer och aktiekapitalet i bolaget uppgår till totalt 100 000 kr.

Bolagets bildades 2008 och dess verksamhet är marknadsföring, försäljning och marknadsutveckling av platsen Katrineholm och övriga KFV regionen, med syfte att stärka varumärket Sveriges Lustgård. Bolaget verkar också för att ge god service till besökare i Katrineholm samt marknadsföra destinationen i natur, kultur- och sportperspektiv för att få fler besökare till Katrineholm.

Katrineholms entreprenörcentrum AB (Katec)

Katec är ett utvecklingsbolag som ägs till 49% av Katrineholms Kommun och till 51% av näringslivet. Bolaget ska vara en resurs för människor, företag och samhälle för utveckling av nya produkter, tjänster och företag.

Katrineholms kommuns aktiekapital i Katrineholms entreprenörcentrum AB är 49 000 kr.

Logistikposition Katrineholm AB

Katrineholms kommun äger 49% av aktierna i Logistikposition Katrineholm AB resterande 51% ägs av Brinova Fastigheter AB.

Bolaget uppför, hyr ut och förvaltar logistikfastigheter, samt utvecklar logistikområdet.

Katrineholms kommuns aktiekapital i Logistikposition Katrineholm AB är 5,9 mnkr.

Katrineholms Railpoint AB

Katrineholm Rail Point AB ägs av Katrineholms kommun, Sörmlast AB och Svensk Logistikpartner AB.

Katrineholm Rail Point AB sköter driften av terminalen inom Katrineholms Logistikcentrum. Bolaget ska vara ett logistiknav för alla slags transportlösningar och de ska erbjuda kostnadseffektiva och miljövänliga logistiklösningar.

Katrineholms kommuns äger 672 aktier á 1 000 kr i Katrineholms Railpoint AB.

Stiftelser

Installatörernas Utbildningscentrum (IUC)

Installatörernas Utbildningscentrum är ett utbildningsföretag inom installationsbranschen. Företaget tillhandahåller yrkesinriktad grundutbildning och fortbildning, vidareutbildning och certifiering inom teknik och ledarskap. Ägare är VVS Företagen, Svensk Ventilation, Kyl & Värmepumpföretagen, Svenska Värmepumpföreningen och Katrineholms kommun.

Förbund

Västra Sörmlands Räddningstjänst (VSR)

Västra Sörmlands Räddningstjänst är ett gemensamt kommunalförbund mellan Vingåker och Katrineholm och förbundet har funnits sedan 1999. VSR ansvarar för räddningstjänsten i Katrineholm och Vingåker.

Vårdförbundet Sörmland

Vårdförbundet Sörmland är ett kommunalförbund med samtliga kommuner i Sörmland som medlemmar. Vårdförbundet är huvudman för viss verksamhet inom socialtjänsten och driver behandlingshem för vuxna missbrukare, familjerådgivning och familjehemsvård för barn och ungdomar.

Regionförbundet Sörmland

Regionförbundet Sörmland är en mötesplats för att samordna och utveckla regionala frågor. Medlemmar i Regionförbundet Sörmland är Landstinget Sörmland och de nio kommunerna i länet.

Övriga

Energikontoret i Mälardalen AB

Katrinesholm kommun äger 320 aktier á 100 kr i Energikontoret i Mälardalen AB.

Energikontoret i Mälardalen AB är ett regionalt energikontor med verksamhet i tre län, Södermanland, Västmanland och Uppsala. Deras huvudsakliga uppgift är att som kompetensresurs för kommunerna arbeta för en hållbar energiutveckling i Mälardalen genom att bidra till ökad medvetenhet om och agerande för energi- och klimatfrågor.

Vid sidan av aktieägandet förutsätts intressenterna bidra till energikontorets årliga basfinansiering, i första hand i förhållande till kommunens folkmängd. Under 2010 uppgick denna kostnad till 32 300 kr.

Sörmlands turismutveckling AB

Katrinesholm kommun äger 7 aktier á 1 000 kr i Sörmlandsturism AB.

Sörmlandsturism AB är den regionala länsturistorganisationen i Sörmland. Sörmlandsturism bedrivs i aktiebolagsform och ägs av Landstinget Sörmland samt länets nio kommuner och drygt 100 företag.

Sörmlandsturisms uppgift är att tillsammans med kommuner och näringsliv samt övriga regionala organisationer i Sörmland, genom marknadsföring och produktutveckling, verka för ökad omsättning inom besöksnäringen i länet.

Samordningsförbundet RAR

Samordningsförbundet RAR i Sörmland har till uppgift att inom det geografiska området för kommunerna Eskilstuna, Strängnäs, Flen, Katrinesholm, Nyköping, Oxelösund och Trosa svara för en finansiell samordning inom rehabiliteringsområdet mellan försäkringskassa, länsarbetsnämnd, landsting och kommun i syfte att underlätta och uppnå en effektiv resursanvändning.

Kommunerna betalar en insats per år till RAR baserad på folkmängden, för Katrinesholm kommun uppgick denna insats under 2010 till 392 152 kr.

SKL Kommentus AB

Katrinesholm kommun äger 23 aktier á 100 kr i SKL Kommentus AB. Aktierna införskaffades i samband med att kommunen gick in som delägare i Kommunaktiebolaget som det då hette. Antal aktier i bolaget uppgår till totalt 216 000 st.

SKL Kommentus AB ägs till 98% av SKL Företag AB övriga aktier ägs av 256 kommuner.

SKL Kommentus AB driver sedan 1927 verksamhet inom affärsområdena Upphandling och Förlag. Kunderna återfinns huvudsakligen inom kommunala och landstingskommunala sektorn. Kommentus Upphandling, genomför samordnade upphandlingar på nationell nivå inom utvalda varu- och tjänsteområden såsom IT, fordon och energi samt ger stöd och kvalificerad rådgivning i upphandlingsfrågor. Kommentus Förlag producerar och distribuerar såväl elektronisk som tryckt information.

Kommentus verksamhet är i alla delar utsatta för konkurrens och bedrivs på rent affärsmässiga grunder.

Kommuninvest Ek. förening

Kommunen är sedan 1995 medlem i Kommuninvest ekonomiska förening. Kommuninvest är en frivillig medlemsorganisation för Sveriges kommuner och landsting. Syftet med föreningen är att ordna så fördelaktiga finansieringslösningar som möjligt för medlemmarnas investeringar.

Medlemmarna i den ekonomiska föreningen har tecknat borgen för Kommuninvests samtliga åtaganden. Affärerna genomförs i det helägda aktiebolaget Kommuninvest i Sverige AB.

Kreditgarantiföreningen Sörmland

Kreditgarantiföreningen (KGF) vänder sig till små och medelstora företag i Sörmland. Föreningen har bildats för att garantera en del av företagens lån hos banker och andra kreditinstitut. På detta sätt kan små och medelstora företag i Sörmland få billigare lån och lättare tillgång till lånekapital.

Under 2010 har beslut tagits om att avveckla Kreditgarantiföreningen i Sverige (SKGF) då regeringen har stoppat fortsatt stöd från tillväxtverket. Kreditgarantiföreningen Sörmland har begärt utträde ur SKGF och samtidigt sagt upp konsortieavtalet samt utgått ur ägargruppen. KGF Sörmland kvarstår som förening och fortsätter att bevaka sina ekonomiska intressen gentemot SKGF.

Lerbo bygdegårdsförening

Kommunen har andelar i Lerbo bygdegårdsförening till ett värde av 1 000 kr.

Strångsjö fastighetsägarförening

Kommunen har andelar i Strångsjö fastighetsägarförening till ett värde av 600 kr.

1.6.1 Driftsredovisning

	Redovisat jan-aug 2011			Budget	Budget-	Redovisat	Budget	Prognos
	Intäkter	Kostnader	Netto	jan-aug 2011	avvikelse jan-aug	jan-aug 2010	2011	avvikelse 2011
Övergripande politisk ledning	117	-6 571	-6 454	-6 074	-380	-6 265	-9 111	0
Bildningsnämnden	78 808	-505 252	-426 444	-423 730	-2 714	-411 569	-630 214	-7 700
Byggnadsnämnden	2 637	-5 703	-3 066	-4 389	1 323	-4 251	-6 794	0
Kommunstyrelsen	146 839	-220 746	-73 907	-74 462	555	-65 574	-111 714	1 275
Kultur- och turismnämnden	2 238	-24 531	-22 293	-22 902	609	-23 679	-33 744	0
Miljö- och hälsoskyddsnämnden	8 945	-10 765	-1 820	-4 057	2 237	-3 821	-6 085	0
Service- och tekniknämnden	57 161	-182 800	-125 639	-109 498	-16 141	-106 479	-164 247	-9 950
Socialnämnden	6 391	-95 571	-89 180	-82 519	-6 661	-74 446	-123 507	-10 800
Viadidaktnämnden	47 439	-80 406	-32 967	-33 616	649	-33 759	-50 425	0
Vård- och omsorgsnämnden	110 012	-472 622	-362 610	-365 358	2 748	-346 053	-546 319	4 000
Summan nämnder	460 587	-1 604 967	-1 144 381	-1 126 605	-17 775	-1 075 896	-1 682 159	-23 175
KS medel till förfogande	0	-1 704	-1 704	-2 999	1 295	-4 000	-4 499	2 700
Personalomkostnadspålägg och semesterlöneskuld	0	108 259	108 259	105 273	2 986	98 800	153 167	3 000
Pensioner	0	-78 492	-78 492	-65 934	-12 558	-59 765	-94 157	-10 600
Intäkter Viadidakt Vingåker	6 793	0	6 793	6 039	754	6 161	9 241	
Kapitalomkostnadsintäkter	0	41 425	41 425	41 420	5	39 556	62 130	
Avskrivningar	0	-29 005	-29 005	-33 600	4 595	-33 975	-50 400	1 200
Skatteintäkter och utjämning	1 094 536	0	1 094 536	1 080 890	13 646	1 045 753	1 621 335	20 500
Finansiering, utdelningar mm	31 115	-7 234	23 881	14 565	9 316	-13 147	29 595	2 940
Jobbcentrum	0	-600	-600	-600	0	0	-900	0
Räddningstjänstförbund	0	-16 734	-16 734	-16 734	0	-16 565	-25 101	0
Summa finans	1 132 444	15 915	1 148 359	1 128 320	20 039	1 062 818	1 700 411	19 740
RESULTAT	1 593 031	-1 589 052	3 978	1 715	2 264	-13 078	18 252	-3 435
BUDGETERAT RESULTAT ENLIGT KF							18 252	14 817

Driftsredovisningen visar nämndernas nettokostnader i förhållande till tilldelad budget. Utfallet för perioden januari till augusti kan även jämföras med samma period föregående år. Som framgår av den ekonomiska analysen, så har kommunens nettokostnader ökat med 5,3% mellan augusti 2010 och augusti 2011. Detta samtidigt som ökningen av kommunens skatteintäkter har endast uppgått till 3,4%. Nettokostnadernas andel av skatteintäkter och utjämning visar samma sak, då 98,3% av kommunens skatteintäkter och utjämning är bundna till nettokostnader. Detta medger mycket lite handlingsutrymme för det oförutsedda.

Flera nämnder visar kraftiga negativa avvikelser i sina prognoser. Sammanlagt visar nämnderna

prognoser på ett överskridande jämfört med budget på 23,1 mnkr. Finansförvaltningen visar på en positiv avvikelse om 19,7 mnkr. Detta tillsammans med kommunens budgeterade resultat, innebär att trots kraftiga underskott på nämnderna, ser det ut som att kommunen kommer att ha ett positivt resultat vid årets slut med 14,8 mnkr.

Störst avvikelse visar socialnämnden med -10,8 mnkr, vilket motsvarar 8,7% av nettobudgeten. Orsaken till det kraftiga underskottet är höga utbetalningar av försörjningsstöd. Utbetalningarna har uppgått till 34,1 mnkr under årets åtta månader, vilket är 2,5 mnkr högre än under samma period 2010. Av nämnden avvikelse är -8,8 mnkr knutet till försörjningsstöd. Även institutionsplaceringar visar fortsatt höga



kostnader. Det är framförallt institutionsvård för vuxna som har ökat kraftigt.

Service- och tekniknämnden prognostiserar en negativ budgetavvikelse om 10 mnkr, vilket motsvarar 6% av nettobudgeten. Orsakerna till underskottet är flera, både uteblivna planerade besparingar samt höga kostnader för vinterväghållning.

Bildningsnämndens prognos för helåret tyder på en negativ avvikelse om -7,7 mnkr, vilket är 1,2% av nettobudgeten. Avvikelsen beror på att de åtgärder som nämnden vidtagit under året inte ger helårseffekt under 2011. Kvarvarande kostnader under 2011 bedöms uppgå till 6 mnkr. Vidare har förvaltningen dubbla kostnader under höstterminen för de elever som valt Flodabygdens friskola för år 7-8. Dessa kostnader har inte varit budgeterade och uppgår till 1,4 mnkr.

Vård- och omsorgsnämnden visar på en positiv avvikelse om 4 mnkr, vilket är 0,7% av nettobudgeten. Avvikelsen beror på att den buffert som nämnden har om 2,5 mnkr inte kommer att utnyttjas under året. Vidare beräknas äldreomsorgen visa en positiv avvikelse om 0,8 mnkr beroende på lägre kostnader för verksamhetssystem.

Kommunstyrelsen prognostiserar en positiv avvikelse om 1,3 mnkr, vilket är 1,1% av nettobudgeten. Avvikelsen beror på vakanser på flera av kommunledningsförvaltningens kontor under året. Även kostnaderna för projekt för att minska den digitala klyftan bedöms bli lägre än budgeterat.

Finansförvaltningen totalt visar på en positiv avvikelse jämfört med budget på 19,7 mnkr. Den senaste skatteprognosen visar på att årets skatteintäkter och utjämning kommer att uppgå till 20,5 mnkr högre än budgeterat. Kostnaderna för pensioner beräknas visa ett kraftigt underskott. En anledning är att kommunen tidigare år endast haft med pensionsåtaganden till anställda, ej förtroendevalda. I år tas de förtroendevaldas pensioner med. Åtagandet avser flera år varför kostnaden blir väldigt hög 2011. Detta medför en engångspost om 7,8 mnkr för 2011. Även prognosen för pensionskostnader gentemot anställda visar på en högre kostnad än den budgeterade. Kommunen har under 2011 börjat lösa upp den avsättning som gjorts för infrastrukturinvesteringar, kostnaden på 5,4 mnkr kommer att belasta årets resultat. Vidare finns det ett antal reavinster och engångsintäkter på sammanlagt 5,3 mnkr. Avsatta medel till årets löneökningar ser ut att visa ett överskott om 2 mnkr. Även finansnetto visar på en positiv avvikelse om 0,8 mnkr pga lägre lånevolym än budgeterat.

1.6.2 Investeringsredovisning

	Redovisat jan-aug 2011	Budget jan-aug 2011	Budget- avvikelse	Budget 2011	Prognos avvikelse 2011
Kommunfullmäktige/politisk ledning	0	0	0	0	0
Bildningsnämnden	-1 365	-3 200	1 835	-4 800	0
Byggnadsnämnden	-1	-549	548	-823	0
Kommunstyrelsen inkl exploatering	-35 493	-89 043	53 550	-133 564	21 685
Varav Lokstallet	-4 488	-5 109	621	-7 663	0
Varav KLC	-4 538	-33 924	29 386	-50 886	0
Varav intranät	-92	-1 000	908	-1 500	0
Kultur- och turismnämnden	-438	-4 800	4 362	-7 200	4 000
Varav Lokstallet	0	-467	467	-700	0
Varav Skatepark	-106	-2 533	2 427	-3 800	3 500
Miljö- och hälsoskyddsnämnden	-11	-33	22	-50	0
Service- och teknknämnden	-5 853	-21 903	16 050	-32 855	0
Varav Tennishall	-2 289	-2 184	-105	-3 276	0
Varav Backavallen vatten	-1 210	-185	-1 025	-277	0
Socialnämnden	-35	-167	132	-250	50
Viadidaktämnden	-2	-287	285	-430	0
Vård- och omsorgsnämnden	-516	-7 733	7 217	-11 600	6 400
Varav aktivitetspark	0	-400	400	-600	0
Varav larm särskilda boenden	-3	-2 000	1 997	-3 000	0
Varav utrustning och larm Lövåsen	0	-3 067	3 067	-4 600	4 600
SUMMA NÄMNDER	-43 714	-127 715	84 001	-191 572	12 135
v					
EXPLOATERINGAR	-22 503	-41 553	19 050	-62 329	20 000
varav Lövåsen/Sandbäcken					
ink.terminalgatan	690	-13 169	13 860	-19 754	
varav KLC	-22 029	-16 667	-5 362	-25 000	
varav Knorran	-838	-2 000	1 162	-3 000	
varav Djulönäset	0	-2 067	2 067	-3 100	
varav Trollestrand	0	-7 133	7 133	-10 700	
varav Linnéan	-35	-190	155	-285	
varav Kv Hunden	225	0	225	0	
varav Luvsjön	93	0	93	0	
varav Strandvägsområdet	0	-327	327	-490	
varav Mogetorp	-610	0	-610	0	

Investeringsredovisningen visar nämndernas investeringar i förhållande till tilldelad budget. Utfallet för perioden januari till augusti visar att investeringarna under årets första åtta månader uppgår till 43,7 mnkr jämfört med det budgeterade på 191,6 mnkr för hela 2011. Av erfarenhet vet man att investeringar tenderar att ske i huvudsak under årets andra halva. Hittills har nämnderna förbrukat endast 23% av den beslutade budgeten för 2011. Därmed kan det anses tveksamt ifall årets samtliga

investeringsmedel hinner förbrukas. Nämnderna har aviserat att 12,1 mnkr av årets investeringar kommer inte att förbrukas under året, utan begärs överflyttade till nästa år. Av årets exploateringar kommer 20 mnkr att begäras överflyttade till nästa år.

Bland de större investeringarna under året kan nämnas investeringar i Katrineholms logistikcentrum med 4,5 mnkr samt investeringarna i Lokstallet med 4,5 mnkr.

1.7 Framtiden

Vi lever i en allt mer globaliserad värld med ett konstant högt förändringstryck. Den demografiska utvecklingen är en sådan utmaning. I Katrineholms kommun kommer antalet 75-84 åringar att öka kraftigt efter år 2015. Demens betraktas som en av de viktigaste utmaningarna när antalet äldre ökar som mest mellan åren 2020 och 2035. Vid samma tidpunkt beräknas de stora födelsekullarna från åren 1989-91 bilda familj. De närmaste åren har vi en minskning av antalet ungdomar mellan 16 och 18 år.

Omfattningen av den framtida anhöriginvandringen är svår att bedöma. En lagstiftningsförändring har aviserats, vilket kan komma att innebära att mellan 300-350 barn och unga beräknas få komma till kommunen från Somalia från juli nästa år.

Vi står i ett kompetensglapp där många unga vuxna och invandrare står utanför studier och den reguljära arbetsmarknaden och därmed utan egen försörjning samtidigt som de inte matchar kompetensbehoven på arbetsmarknaden. Personer i Katrineholm med försörjningsstöd och behov av arbetsmarknadsstöd ökar stadigt. Kommunen möter detta bl.a. genom jobbsatsningar, utökning av Yrkesvux och ett större antal sökande till högskolor och universitet på distans innebär ett ökat behov av lärmiljöer på hemmaplan.

Människor blir allt rörligare och Katrineholm är en del av en större arbetsmarknad. Innan året är slut ska regionen ha bestämt sig för vilken regiontillhörighet som önskas. Regionbildningen är central för att hantera framtidens krav på rörlighet och en effektiv offentlig sektor.

Logistikcentrumprojektet går över från en byggnadsfas till en marknadsföringsfas då fler logistiketableringar ska till. Kommunen står inför ett stort övertagande under hösten 2012 (preliminärt) när skötseln av den nya genomfarten övertas från Trafikverket. Övertagandet innebär tillkommande skötselytor för väghållning och grönområden.

Den ökade heterogeniteten i vårt samhälle ställer stora krav på den kommunala verksamheten att anpassa sig efter individuella behov och snabba förändringar. Såväl service- och teknikförvaltningens som kommunledningsförvaltningens organisationer ses över. Inför 2012 har två friskolor beviljats att få starta verksamhet i Katrineholm. Gymnasieskolans år 2 och 3 kommer att omfattas av tidigare lagstiftning, samtidigt som år 1 omfattas av ny skollag, ny programstruktur och ny betygsskala. Införandet av lärarlegitimation 2015 kan komma att medföra svårigheter för mindre skolenheter att klara behörighetskraven i alla ämnen.

För att dra nytta av den tekniska utvecklingen är ett digitalt arbetssätt och e-förvaltning av yttersta vikt. System och resurser inom kommunen måste kunna hanteras via internet från valfri hårdvara som t ex dator, smartphone, läsplatta eller liknande. Den tekniska utvecklingen handlar inte bara om tekniken utan också om vår samlade anpassning och kunskap att ta tillvara på det nya.



2 Verksamhetsområden

I detta avsnitt återges de resultatmål¹ som beslutats av Kommunfullmäktige i ”Övergripande plan med budget 2011-2013”. För varje verksamhetsområde redovisas de åtaganden som ska följas upp delårsvis.

2.1 Samhällsutveckling

2.1.1 Resultatmål

Resultatmål/uppdrag
God och säker infrastruktur
Väl fungerande kommunikationer för att lätt nå bl.a. jobb och utbildning genom pendling
God tillgång på lokaler och mark för näringslivsändamål
Bra verksamhetslokaler
Bostadsbyggandet ska fortsätta att utvecklas med olika boendialternativ
Utveckling av stadsmiljön i centrum
Fortsatt handelsutveckling
Kransortsutveckling
God tillgång till rent vatten
Hållbar utveckling
Fler jobb
Ökad attraktionskraft
Medborgarna stolta över sin kommun

¹ Det förekommer att nämnderna har angett ett och samma åtagande i förhållande till mer än ett resultatmål.



2.1.2 Väsentliga händelser

Norra terminalen/KLC invigdes i augusti av infrastrukturministern Catharina Elmsäter-Svärd inför 200 inbjudna gäster. Katrineholm har en av de största terminalerna i Skandinavien.

Flera stora infrastrukturprojekt planeras kring Katrineholm. Service- och teknikförvaltningen och förvaltningen Näringsliv och tillväxt har aktivt deltagit i ett antal olika planeringsgrupper gällande dessa projekt. Som exempel kan nämnas Logistikcentrum, Östra Förbifarten, 2+1-väg mellan Valla och Flen samt ombyggnad av korsningen Vingåkersvägen/Mejerigatan.

Detaljplan ska tas fram för Nordvästra förbifarten och Vingåkersvägen i syfte att underlätta genomfartstrafik från väster till norr-, öster- och söderut genom Katrineholm.

En utdragen överklagandeprocess gällande upphandling av asfalt har gjort att beläggningsunderhåll inte har kunnat utföras enligt beläggningsprogrammet.

Inom väghållningen blev vintersäsongen för andra året i rad snörik och gav upphov till omfattande insatser och höga kostnader.

Utvecklingsarbete pågår enligt ny kollektivtrafiklag och kollektivtrafikvision för Sörmland. Förslaget till organisering av ny regional kollektivtrafikmyndighet är ett för kommunerna och landstinget nytt kommunalförbund; beredning av förbundsordning pågår. Länstrafiken arbetar med översyner av busstrafiken och Mälardalstrafik AB med upphandling och utveckling av regionalstågtrafiken.

KFAB:s bostadsfastighetsbestånd skiljer sig avseende åldersfördelning från genomsnittet av SABO-företagens. En större andel av fastigheterna i KFAB:s bestånd är byggda under 60/70-talet och ingår i miljonprogrammet. Merparten av fastigheterna finns i de västra delarna av Katrineholms tätort.

KFAB har som mål att öka antalet lägenheter i centrum genom att omvandla kontorslokaler till bostäder. Projektet genomförs i Kv. Rosenbusken och bostäderna kommer att vara klara för inflyttning i december 2011.

Uthyrningssituationen för KFAB har förbättrats sedan början av året. Uthyrningsgraden har ökat från 98,1 % till 99,1 %, vilket motsvarar en minskning av antalet tomma lägenheter från 33 till 16 st. Vakanserna finns för närvarande bl.a. i kv. Kärnan där en omfattande renovering nu slutförts. Totalt har 95 lägenheter renoverats, vilket motsvarar ca 15 % av bolagets

miljonprogramslägenheter. Genom att fyra trapphus i kv. Kärnan har försetts med hiss har tillgängligheten i bostadsbeståndet ökat.

En ny gruppboende som omfattar 6 bostäder har etablerats i Kv. Kärnan. Etableringen har medfört att ytterligare ett trapphus har utrustats med hiss.

Den stränga vintern har även inneburit merkostnader för KFAB för uppvärmning, snö- och halkbekämpning. Som följd av vintern har underhållskostnaderna för reparation av tak och fasader ökat.

Nya Plan och bygglagen (PBL) trädde i kraft den 2 maj 2011. Den nya lagen ställer mycket högre krav på stadsarkitektkontoret avseende kommunikation, rutiner och handläggning. Framförallt slår detta direkt igenom på bygglovfunktionen. Krav finns också i lagstiftningen på handläggarens ansvar för helheten. Förändringar inom planfunktionen kommer att märkas mer långsiktigt på grund av ökade krav på när detaljplanläggning krävs och vad en detaljplan ska innehålla. Ökade krav har också införts avseende den översiktliga planeringen.

Den nya lagstiftningen innebar att många lämnade in sina lovansökningar innan den 2 maj 2011 på grund av att media rapportat att lagändringen skulle komma att innebära högre avgifter än tidigare. Detta har inneburit långa handläggningstider.

Översiktsplanarbeten: För Centrum och Staden har skyltprogrammet antagits. Utkast till program för Stortorget och fördjupad översiktsplan för centrum pågår.

Detaljplaner har antagits för omvandling av fritidsboende till permanentboende inom området Tisnarebaden, för VSR:s till- och ombyggnad i Björkvik samt för kvarteren Abborren och Siken avseende anpassning till befintliga förhållanden och införande av skyddsbestämmelser för kulturbebyggelse.

Bygglov och bygganmälan har behandlats för fyra enbostadshus och två fritidshus, vilket är omkring hälften jämfört med 2010. Bygglovbeslut har lämnats för nybyggnad av två industribyggnader inom Lövåsen och för nybyggnad av silo för Tekniska Verken i anslutning till fjärrvärmeverket.

Inom arbetet för kransortsutveckling har Projektet Hållbara servicelösningar i samarbete med riksorganisationen Hela Sverige ska leva, fortlöpt under 2011. Björkvik ingår som en av orterna i projektet, som syftar till att skapa och utveckla servicepunkter.

Arbetet med bredband på landsbygden har fortgått och EU-stöd för en sammanbindande länk mellan Norrköping och Katrineholm via Finspång har



beviljats. Även för att förse Strångsjö och Toltpor med bredband är EU-stöd godkänt, byggandet har dock inte startat ännu.

Energieffektiviseringsprojektet har arbetat med att få in underlag för framtagande av energieffektiviseringsstrategi.

Under våren beslutade kommunstyrelsen om sammansättning och formulering av näringslivsrådets syfte. Näringslivsrådet består av tolv representanter från näringslivet i Katrinesholms kommun. Ordförande är Lars Härnström och vice ordförande är Harriet Nilsson, VD för KFV Marknadsföring AB.

En referensgrupp har bildats tillsammans med företagareföreningarna. Syftet är att förbättra attityderna till företagande och kommunens rankingposition i Svenskt näringslivs mätning. När det gäller företagarnas syn på kommunen enligt NöjdKundIndex visar fyra förvaltningar tydligt förbättrade resultat.

En tydlig ökning av nyföretagandet sker enligt nyföretagarbarometern. Med hjälp av Regionförbundets satsning på Innovationsmotorn i Sörmland får Katrinesholms entreprenörscentrum (KATEC) en verksamhet som tillsammans med övriga aktörer på Näringslivscentrum bildar en "företagskuvös" eller ett "one stop shop" för företagande och innovationer.

Viadidakt har ökat satsningarna på uppsökande verksamhet till företag i Katrinesholm och Vingåker när det gäller kompetensutvecklingsinsatser och arbetskraftsförsörjning. Ett genensamt EU-finansierat projekt (Aktiv Ledarskapsutveckling för Företag, ALF) har initierats tillsammans med AU-centrum i Flens kommun. Projektet beräknas starta 2012.

För ökad attraktionskraft har kommunen varit en aktiv part i satsningar som Körslaget, Allsångskvällar i Katrinesholm, filmproduktionen "The Girl With the Dragon Tattoo" och Diggiloo 2011 som alla utvecklats positivt och genererat ett stort mervärde för Katrinesholm.

Större investeringar som avslutats under perioden är upprustning av lekplats i Nävertorpsparken, upphöjd gångbana på Stortorget, nollvisionsåtgärder i korsningen Vingåkersvägen/Djulögatan samt hastighetssäkring av övergångsställe i korsningen Kungsgatan/Köpmangatan.

Inom parkskötseln har förvaltningen fortsatt skötseluppdraget åt KFAB, som löper ut sista september 2011. Ny upphandling har genomförts och i dagsläget är det ovisst om förvaltningen får fortsatt uppdrag framöver.

2.1.3 Åtaganden

Åtaganden	Utfall	Målvärde	Senaste kommentaren
Genomförande av nationell plan och Sörmlands regionala plan för infrastrukturen 2010-2021.	1	—	<ul style="list-style-type: none"> Kommunal 3-årsplan "Plan för investeringar i infrastruktur och kollektivtrafikåtgärder" är insänd 17/6 2011 till Regionförbundet Sörmland. Beredning pågår av Cykelstrategi för Sörmland Kommunyttrande över Trafikverkets Kapacitetsutredning har lämnats 26/8 2011 Infrastrukturförslag kopplade till projektet KLC är under beredning Genomförandeprojekt Östra förbifarten pågår, avslutas hösten 2012 (Kommunstyrelsen)
Att under planperioden revidera trafiksäkerhetsprogrammet.		100%	—



Åtaganden	Utfall	Målvärde	Senaste kommentaren
Genomförande av nya kollektivtrafiklagen och Sörmlands kollektivtrafikvision: Regional och lokal kollektivtrafik (tåg och buss).	1	—	Arbetar löpande med regionala och lokala kollektivtrafikfrågor för kommunen (Kommunstyrelsen)
Tillse att färdigberedd etableringsmark finns tillgänglig med fokus på nyetablering av fler handelsmöjligheter både i centrum och vid infarterna.	25%	25%	— Planering för handelsmark vid nya infarterna är påbörjad (Kommunstyrelsen)
Indikatorer: Byggklar etableringsmark, markberedd. Byggklar etableringsmark, ej markberedd	100%	100%	— Byggklar etableringsmark markberedd är iordningställd med 51.000 kvm Byggklar etableringsmark ej markberedd är iordningställd med 132.000 kvm (Kommunstyrelsen)
Att under planperioden tillskapa minst tre parkeringsplatser i centrum per år.	3st	3st	— Åtagandet är uppfyllt och tre parkeringsplatser har hittills tillskapats i centrum under 2011. (Service- och tekniknämnden)
Medverkan i Citysamverkan och Handelscentrum för att stödja och stimulera handel	50%	50%	— Citysamverkansgruppen har varit vilande av olika anledningar. Kontakt med enskild fastighetsägare med fokus på framtida utveckling av handeln i city genomförd. (Kommunstyrelsen)
Lotsning och vägledning. Indikator: Antal lotsärenden	50%	50%	— Lotsärenden pågår under hela året mer eller mindre. Hittills 32 genomförda och registrerade i "loggboken" (Kommunstyrelsen)
Det meröppna biblioteket i Sköldinge. Ökat antal besök 50 procent och utlån 25 procent.	0%	50%	— Ej startat pga avsaknad av ekonomiska resurser. (Kultur- och turismnämnden)
Det meröppna biblioteket i Björkvik. Ökat antal besök med 50 procent och utlån med 25 procent.	0st	50st	— Åtagandet påbörjades hösten 2010 men pga organisatoriska svårigheter har åtagandet ej kunnat genomföras. (Kultur- och turismnämnden)
Fördela medel ut bygdepeng	100%	100%	— 98.100 kr i form av grundbidrag och särskilda bidrag är fördelade av totalt 100.000. (Kommunstyrelsen)
Antal inkomna ansökningar, avlopp.	103st	0st	— (Miljö- och hälsoskyddnämnden)
KLC lägger förutsättningar för att hantera stora godsflöden genom att tillhandahålla en effektiv logistik med miljöprofil Indikator: Godsflöde	75%	75%	— Godsflödet har ökat med 40% jämfört med samma tidpunkt förra året (Kommunstyrelsen)



Åtaganden	Utfall	Målvärde	Senaste kommentaren
Antalet e-tjänster ska vara 30 vid utgången av 2011	16st	30st	— Per den sista augusti finns 16 e-tjänster lanserade i Katrinesholms kommun. Fler e-tjänster är under framtagande och kommer att lanseras under hösten. Bedömningen är att nå målet på 30 e-tjänster med god marginal. (Kommunstyrelsen)
Bidra till utveckling av och stöd till befintliga företag Indikator: Lönsamhetstal	50%	50%	— 25 stycken djupintervjuer genomförda av Industri Kompetens om upplevda hinder för tillväxt, utvecklingsmöjligheter och framtida behov av tjänster från tjänsteföretag (ex. affärsutvecklingskonsulter). (Kommunstyrelsen)
Aktivt arbeta för nyetableringar Indikator: Antal inkomna förfrågningar. Antal proaktiva aktiviteter.	75%	75%	— 10 - 15 inkomna förfrågningar och 4 stycken proaktiva aktiviteter (Kommunstyrelsen)
Stödja nyföretagandet Indikator: Nya företag (varannan månad)	100%	100%	— 5,5% nystartade företag per 1000 invånare att jämföra med 3,7 vid samma tidpunkt 2010 allt enligt nyföretagarbarometern. (Kommunstyrelsen)
Att mot bakgrunden av genomförd trafiknätsanalys föreslå minst tre investeringsåtgärder varje år under planperioden			— (Service- och tekniknämnden)
Driva exploateringen av bostadsområdena: Luvsjön, Trollestrand och Djulönåset. Indikator: Byggklara tomter för småhus i centralorten. Byggklara tomter för småhus i kransorter.	0%	100%	— Fokus ligger på att komma igång med Trollestrand etapp ett. Stadsarkitekt kontoret driver ärendet för närvarande. Viss försening pga av fynd av fornlämning (Kommunstyrelsen)
Befolkningstillväxt (varannan månad)	50%	50%	— Befolkningstillväxten följs (Kommunstyrelsen)
Andel miljöbilar (varannan månad)	0%	100%	— Tillförlitligt mätetal under utveckling (Kommunstyrelsen)
Nyföretagare (varannan månad)	50%	50%	— NÄT följer utvecklingen var annan månad med hjälp av Nyföretagarcentrums statistik (Kommunstyrelsen)



Åtaganden	Utfall	Målvärde	Senaste kommentaren
Användning av kommunens e-tjänster	18st		Uppföljningen visar på en låg användning av våra e-tjänster. Den mest använda e-tjänsten, Bygglov, ligger för närvarande nere i väntan på uppdatering utifrån den nya lagändringen. De tjänster som vi nu tillfört från bildningsförvaltningens sida förväntas användas i en högre utsträckning. Det pågår också en upphandling mot skolornas verksamhetssystem. Det kommer göra att vi kan integrera e-tjänsterna med e-legitimation. Det i sin tur gör att medborgarna får tillgång till fler e-tjänster samtidigt. (Kommunstyrelsen)
Aktivt jobba för nyetableringar	50%	50% —	Fyra stycken kontakter tagna, sammanställt etableringsmaterial ivägskickat. (Förvaltningen Näringsliv och tillväxt)

2.2 Fritid och kultur

2.2.1 Resultatmål

Resultatmål/uppdrag
Bra ungdomsverksamhet med inriktning både på sport och kultur i tätort och på landsbygd
Kulturhuset Ängeln och filialbiblioteken erbjuder mötesplatser
Ökad attraktivitet för besöksnäringens tillväxt
Kultur, sport och fritid viktig tillväxt- och folkhälsofaktor
Stark samverkan med föreningslivet

2.2.2 Väsentliga händelser

Under året har samverkan ökat mellan olika förvaltningar kring frågor angående fritid och kultur för barn och unga. En kulturplan för barn och unga har tagits fram i samverkan med kultur- och turismnämnden, bildningsnämnden och vård- och omsorgsnämnden. En arbetsgrupp har bildats för samordning av ungdomsverksamheten över förvaltningsgränserna.

Ett exempel på samverkan är den samverkan mellan socialförvaltningen, bildningsförvaltningen, Valla sockenråd och Valla IF med tanke på den utveckling som har rått och råder i Valla skola.

I maj startade projekt Baltic Young Musicians in an International Context (BYMIC) som är ett internationellt kulturprojekt med delfinansiering från EU.

Ett investeringsprojekt som genomförts under våren är gymnastikhallsbygget. Arbetet har skett i samarbete med, och med hjälp av, berörda föreningar. Anläggningen kommer att vara en tillgång i den fortsatta lägerverksamheten

Rivning av de skadade delarna av Aquarena har påbörjats. Återuppbyggnaden planeras klar till våren 2012.

Kulturhusundersökning i början av året visar att mer än 70 % av besökarna var nöjda med utbudet och mer än 80 % var nöjda med bemötandet.

Inom ramen för DigiDel (Digidel 2013 är ett projekt där det övergripande målet är att fram till

2013 ha hjälpt 500 000 personer till att ta stegen över den digitala klyftan) Katrineholm har kultur- och turismnämnden anordnat kurser, vägledningar, workshops samt föredrag. Under Katrineholmveckan deltog biblioteket med Biblioteksbulkan, en husvagn som var bas för aktiviteter för barn, ungdomar och föräldrar.

Under sommaren och hösten har hela vuxenbiblioteket genomgått en omflyttning för ökad överskådlighet och attraktivitet samt för att förbättra ljudnivån.

Under våren genomfördes en stor innebandyturnering som i år växte från 72 lag till ca 130. Att genomföra en sådan turnering är krävande, framförallt med avseende på boende och mat. Genom ett starkt engagemang kunde turneringen hållas vilket medförde en ökning av besöksnäringen i kommunen.

Ett seminarium kring frågeställningen "Kan en sportstrategi öka tillväxten för näringslivet?" genomfördes den 24 maj 2011. Totalt deltog 55 personer.

Intresset bland föreningar och kommunmedlemmar för Katrineholm 3.0 har varit lågt, utvecklingen avbröts därför. Den information som samlats in genom Katrineholm 3.0 kommer dock att återanvändas i Katrineholmsappen 0150 för Android som lanserades under augusti månad. Beroende på föreningslivets önskemål och behov kommer nyttjandet av den uppbyggda plattformen utvecklas för en stark samverkan med föreningslivet.

2.2.3 Åtaganden

Åtaganden	Utfall	Målvärde	Senaste kommentaren
-----------	--------	----------	---------------------



Åtaganden	Utfall	Målvärde		Senaste kommentaren
Utveckla samverkan och samordning med bygde- och sockenråd samt företagareföreningar Indikator: Antal genomförda aktiviteter i handelsplanen	50%	50%	—	Regelbundna möten med Björkvik, Valla och Julitas sockenråd och/eller företagareföreningar genomförs på plats. Aktivitetsplaner med tydlig ansvarsfördelning finns. (Kommunstyrelsen)
Det meröppna biblioteket i Björkvik. Ökat antal besök 50 procent och utlån 25 procent.	0%	50%	—	Åtagandet påbörjades hösten 2010 men pga organisatoriska svårigheter har åtagandet ej kunnat genomföras. (Kultur- och turismnämnden)
Vi har en stark samverkan med föreningslivet för att kvinnor och män, pojkar och flickor ska få den service som kommunfullmäktige beslutat. Samordnat föreningsstöd, målnivå är 100%	25%	100%	—	Mot bakgrund av detta åtagande, har kommunledningsförvaltningen under våren 2011 fått i uppdrag att göra en kartläggning av kommunens samverkan med föreningslivet. Kartläggningen kommer att bestå av en intern och en extern del. Den interna översynen innefattar en granskning av kommunens styrdokument gällande föreningsbidrag, en kartläggning över hur det ser ut idag. Den externa översynen ska inbegripa kontakt med föreningar, för att se vilket behov av samverkan med kommunen de har, utifrån deras perspektiv. Den interna kartläggningen är snart färdigställd. (Kommunstyrelsen)
Föreningarna har möjlighet att synliggöra sina aktiviteter genom Katrineholm 3.0, målnivå är 100 procent	100%	100%	—	Projektet med geotagningen och Katrineholm 3.0 har avrapporterats. De delar av projektet som rör geotagning och platsbaserad information ska inarbetas i katrineholm.se. Den bakomliggande plattformen vilandeläggs i avvaktan på resultat av föreningsutredningen. (Kommunstyrelsen)
Verksamheten ska baseras på 60 procent flickor och 40 procent	37%	60%	➔	Verksamheten bedrivs i tillfälliga lokaler och har under året haft stor personalomsättning. (Kultur- och turismförvaltningen)
Under perioden ska 400 personer ha genomgått utbildningen i projektet "Lär mer om IT", varav 40 procent ska vara kvinnor. Mäts genom antalet deltagare under perioden 2011-2013.	160 33% kvinnor	400 40%		Projektet har fått ny inriktning under året. Ingår i DigiDel Katrineholm 2013.

2.3 Pedagogisk verksamhet för barn

2.3.1 Resultatmål

Resultatmål/uppdrag
De pedagogiska verksamheterna ska motsvara högt ställda krav och barns, elevers och föräldrarnas förväntningar
De pedagogiska verksamheterna ska utvecklas kontinuerligt och ha en strategi för att möta framtidens utmaningar
Alla elever ska tidigt ges förutsättningar att tillgodogöra sig kunskapsmålen
Verksamheten bidrar till att öka kommunens attraktionskraft
Behålla de små skolorna på landsbygden

2.3.2 Väsentliga händelser

Under våren har omfattande arbetsinsatser bedrivits för att implementera förändringar till nytt förändrat uppdrag fr.o.m. lå 2011/12:

- Ny skollag
- Ny programstruktur inom gymnasieskolan
- Nytt betygssystem med flera betygsskalor
- Nya läroplaner för gymnasiet och grundskolan, reviderad läroplan för förskolan
- Nya regler för pedagogisk omsorg (familjedaghem)
- Ändrade regler för skolskjutsar till friskolor

En omfattande översyn av bildningsförvaltningen har genomförts för att anpassa bildningsnämndens olika verksamheter till ekonomisk balans. Uppdraget för 2011 har varit, förutom att göra organisationsanpassningar på grund av minskat elevantal, även att göra besparingar/effektiviseringar för komma i ekonomisk balans.

Antalet nyanlända barn från andra länder med uppehållstillstånd i Katrineholm har i förhållande till de senaste tre åren, minskat under årets första åtta månader. De som kommit under våren har till största delen varit asylsökande som ej beviljats tillstånd att bosätta sig i Sverige. De som är grundskoleålder får undervisning i den interkulturella enhetens sluss, de som är i gymnasieålder i Duveholmsskolans IVIK/Introduktionsprogram.

Efterfrågan på familjedaghem är fortsatt minskande (främst på landsbygden). Elevunderlaget i grundskolan har minskat med 35 elever mellan

läsåren 2010/11 och 2011/12. Efterfrågan inom skolbarnsomsorg är emellertid fortsatt ökande.

Även inom gymnasieskolan har elevunderlaget minskat. Antalet katrineholms elever har minskat med 52 elever mellan läsåren. Något färre katrineholms elever väljer gymnasieutbildning i en annan kommun. Samtidigt är det färre elever från andra kommuner som går på gymnasiet i Katrineholm.

Under våren har riktade satsningar till grundskoleelever gjorts inom matematik och språk.

Flodabygdens friskola har fr.o.m. lå 2011/12 fått tillstånd att bedriva undervisning för senare årskurser. Flodabygdens friskola har nu verksamhet från förskoleklass t.o.m. åk 8. Antalet elever är i augusti 106 elever (varav 29 i år 7-8), samt 48 barn i skolbarnsomsorg.

Under våren påbörjades första etappen av ombyggnationen av Södra skolan.

Den nya programstrukturen inom gymnasieskolan har medfört att en del program har bytt lokaler. Sektorer har införts för bättre resursutnyttjande och möjlighet till samläsning över programgränserna.

En ny gymnasieskola, Katrineholm Tekniska College har startat fr.o.m. lå 2011/12. Denna drivs i samarbete mellan kommunen och företagen i KfV-regionen. Skolan omfattar de tekniska och naturvetenskapliga gymnasieutbildningarna och är inrymd i Duveholmsskolans lokaler. Anpassning av lokalerna har påbörjats av KFAB.

Under våren certifierades ett regionalt Vård och Omsorgscollege i KfV-regionen, med sikte på att uppnå lokal certifiering under 2012.

I samverkan mellan Bildningsförvaltningen och Viadidakt har ett arbete påbörjats med att upprätta individuella studieplaner för elever med särskilda behov inom ungdomsgymnasiet (Individuellt



alternativ) som kan gå vidare inom vuxenutbildningen.

Samverkan kring "kommunens informationsansvar" (kommunens skyldighet att följa upp och erbjuda aktiviteter för ungdomar som inte är inskrivna i ungdomsgymnasiet) har upprättats mellan bildningsförvaltningen och Viadidakt.

Det pågår ett arbete med att ta fram ett samverkansavtal mellan socialnämnden och elevhälsan. Syftet är att utveckla samverkan för att ge de enskilda eleverna bättre stöd samt att utveckla ett gemensamt förebyggande arbete.

Under våren har följande större kompetensinsatser bedrivits inom bildningsnämndens verksamhetsområde:

- Lärarlyftet/förskolelyftet; statlig utbildning som finansierats med både statliga och kommunal medel

- Statlig rektorsutbildning
- Utbildningssatsningen Praktisk IT-mediakunskap (PiM), en treårig satsning i vilken all pedagogisk personal inom bildningsförvaltningen ska delta

Under årets första åtta månader har arbete med att skola för skola gå igenom IT-stöd och nätverk genomförts. Valla skola, Interkulturella enheten, Skogsborgsskolan, Södra skolan och Sködinge skola har fått nytt spridningsnät inom skolan. Valla skola, Interkulturella enheten och Skogsborg har även fått nya datorer som är migrerade i nya domänen. Detta arbete har utförts tillsammans med Bildningsförvaltningen, och följer deras uppsatta prioriteringslista och plan.

Under våren har planering för införandet av 1:1 till elever och lärare genomförts. Tillsammans med MacSupport AB och Teliasonera har datorer med tillhörande trådlöst nätverk levererats till skolstart 2011. Lärarna fick sina datorer innan sommaren.

2.3.3 Åtaganden

Inga åtaganden under verksamhetsområdet är uppföljningsbara per delår.

2.4 Pedagogisk verksamhet för vuxna och särskilt inriktade insatser

2.4.1 Resultatmål

Resultatmål/uppdrag
En kvalitativ och behovsanpassad utbildning ska erbjudas för att åstadkomma fler individers egen försörjning och möjligheter till ett aktivt medborgarskap
Som ett led i arbetslinjen ska samlade aktiva insatser erbjudas för gruppen unga vuxna utan arbete och utbildning

2.4.2 Väsentliga händelser

Den nya yrkeshögskolan och satsningen på lärlingsutbildning för vuxna har börjat påverka Viadidakts verksamheter och Viadidakt samverkar med olika aktörer för att få fler yrkeshögskoleutbildningar till regionen.

Utveckling av svenska för invandrare, SFI, och samhällsorientering i samband med den nya etableringslagen har påverkat utformningen av verksamheten. Det stora intresset från andra kommuner att ansluta sig till Viadidakts koncept för samhällsorientering för nyanlända innebär ökad verksamhet inom området.

En inventering har genomförts av socialnämnden över vilka målgrupper som finns inom försörjningsstöd och vilka arbetsmarknadsåtgärder

dessa behöver för att bli självförsörjande. Målgrupperna är arbetslösa utan ersättning, utrikes födda, ungdomar och sjukskrivna utan ersättningsmöjligheter. Det finns behov av yrkesutbildning och riktade insatser för dessa målgrupper. Metoder och samverkan, mellan företag, myndigheter och icke statliga organisationer, för att kunna matcha och utbilda personer som står utanför arbetsmarknaden för att möta företagets arbetskraftsbehov har påbörjats. Socialnämnden har utvecklat samverkan med Viadidakt och ungdomstorget.

I början av året gjordes en migrering av hela Viadidakts IT-miljö till en ny pedagogisk domän. Vissa komplikationer uppstod i arbetet varför det krävts mycket resurser för att nå en IT-miljö som uppfyller Viadidakts verksamhetsbehov.

2.4.3 Åtaganden

Åtaganden	Utfall	Målvärde	Senaste kommentaren
Lär mer om IT, mäts genom antalet deltagare under perioden 2011- 2013. Under perioden ska 400 personer ha genomgått utbildningen varav minst 40 procent ska vara kvinnor.	160	33%	— Projektet har fått ny inriktning under året. Ingår i DigiDel Katrineholm 2013. (Kultur- och turismförvaltningen)
Alla unga vuxna (16-24 år) som hänvisas till Vägvisarna ska erbjudas praktik inom 14 dagar.	56%	100%	➔ Vägvisarna har haft ett lågt inflöde under året och en översyn av arbetsmetoden pågår. Under årets första åtta månader har 57 % gått vidare till praktik. (Socialnämnden)

2.5 Vård och omsorg: äldre och personer med funktionsnedsättning

2.5.1 Resultatmål

Resultatmål/uppdrag
Verksamheten bidrar till att öka kommunens attraktionskraft
Gott liv för medborgarna för hälsa och trygghet i vardagen / Kvalitet och brukarsäkerhet är grunden i äldre- och handikappomsorgen
Dialogtillfällen för medborgarna i samband med inriktningsplaneringen av äldre- och handikappomsorgen
Brukarinflytandet och brukarmedverkan stärks i äldre- och handikappomsorgen.
Handikappomsorgen byggs ut utifrån behov
Stärkt och utvecklat folkhälsoarbete i syfte att uppnå en jämlik hälsa i äldre- och handikappomsorgen

2.5.2 Väsentliga händelser

Inom handikappomsorgen har åtgärdsprogram arbetats fram kopplade till brukarundersökningen som genomfördes hösten 2010. Telefonlinjen "handikappomsorgen direkt" startade 1 april. Planering tillsammans med FoU i Sörmland har pågått för att prova kommunikationshjälpmedlet "Ippi" hos handikappomsorgens brukare under hösten 2010/våren 2011. Steg två, breddinförande av kostprojektet Sapere "Rätten till din smak" har slutförts. Sista och tredje steget förbereds med start i höst.

I februari startade en gruppbostad med 5 platser på Rönngatan. Personlig assistans har tagit emot brukare med mera komplexa funktionsnedsättningar än tidigare. Hemtagning till kommunen pågår av brukare som av landstingets psykiatri placerats på behandlingshem och där huvudmännen delat kostnad.

Verksamheten inom äldreomsorgen har under våren 2011 haft stort fokus på införandet av LOV (lag om valfrihetssystem) inom hemtjänsten. Flera av områdescheferna i hemtjänsten har varit med och utbildat privata utförare inom LOV. Gemensamma möten med egenregin samt privata utförare har genomförts.

Om- och tillbyggnaden av Lövåsens vårdboende påbörjades i februari och kommer att pågå i etapper fram till juli 2013. Evakueringen av korttidsverksamheten till Vingåker i samband med Lövåsens ombyggnation genomfördes i januari. Många klagomål på maten i Vingåker har inkommit under våren. Åtgärder är vidtagna av service- och teknikförvaltningen och Vingåkers kommun.

Äldreomsorgen har haft flera personalärenden under våren av arbetsrättslig, varav ett ärende ledde till Lex Sarah-anmälan. Det har också förekommit stölder av läkemedel, pengar och smycken. Under sommaren har larmen på Strandgården krånglat och delvis varit ur funktion. Åtgärder är vidtagna. Upphandling av nytt larmsystem är på gång.

Pågående uppdrag inom äldreomsorgen; utredning av Piteå-modellen, översyn och utveckling av korttidsverksamhetens inriktning, översyn av rehabgruppens uppdrag, översyn av ledsagargruppens uppdrag, översyn av uppdrag för larmpatrull och reception på Igelkotten, översyn av sjuksköterskeorganisationen samt dess ledningsfunktion, aktivitetsparken vid Furuliden samt arbete med LOV gällande egenregin; ekonomi, planering, uppföljning och planeringsverktyget TES.

Vård- och omsorgsförvaltningen samverkar med FoU Sörmland och Nova med Tech i teknikprojektet och med KATEC (Katrinesholms entreprenörscentrum) samt Nova med Tech i innovationsprojektet på Furuliden som uppmuntrar de anställdas innovationsförmåga. Förvaltningen samverkar också med FoU i ett pågående projekt; Framtidens välfärdstjänster.

I projektet *Matutveckling* som sker i samarbete mellan service- och teknikförvaltningen och vård- och omsorgsförvaltningen är målet att hitta ett koncept som ger en hållbart ökad andel ekologiska livsmedel samt att kartlägga andelen undernärda brukare i hemsjukvården. Kostombud i äldreomsorgen och kökspersonal från kost- och transportservice har fått utbildning om konsistensanpassad mat. Konsistensanpassad mat behövs vid exempelvis tugg- och



sväljningssvårigheter. Parallellt med ovanstående har arbetet med Saperemetoden fortsatt.

Planerings- och uppföljningsverktyget Run Your Company har införts i hela verksamheten inom vård- och omsorgsförvaltningen. Det har möjliggjort månadsrapporter till nämnden med mer verksamhetsinformation utöver ekonomisk redovisning. Upphandling av ett nytt verksamhetssystem pågår med stöd av IT-kontoret.

För att ge vård- och omsorgsförvaltningen rätt förutsättningar för att utföra sitt arbete har Service Nivå Överenskommelser (SNÖ) gällande driftsnivåer av vård- och omsorgsförvaltningens verksamhetssystem arbetats fram. Behovsanalys gällande utbyte av tunna klienter har genomförts och kommer att vara ett underlag inför utbytet under hösten.

2.5.3 Åtaganden

Åtaganden	Utfall	Målvärde	Senaste kommentaren
Antal behöriga personer i kö från särskola till dagligverksamhet. Målnivå: 100% erbjuds plats.	Ost	—	Antal behöriga personer i kö var 0 under juli månad. En kö kan per definition inte uppstå då det är en ovillkorlig rättighet med insats daglig verksamhet om personen uppfyller kriterier för personkrets. Det kan emellertid uppstå obalans i utförarresurserna om flera nya brukare önskar daglig verksamhet. De sista åren noterat daglig verksamhet en ökning av brukare från bla. särskola. Resurserna är hårt ansträngda.
Antal behöriga personer i kö till korttidstillsyn (barn från 13 år). Målnivå: 100% erbjuds plats.	Ost	—	Antal behöriga personer i kö till korttidstillsyn under augusti månad är 0. Målvärde kan inte anges men är 0 då 100 % erhållit insatsen. (Vård- och omsorgsförvaltningen)
Andel enheter inom ÄO som arbetar med hälsofrämjande förhållningssätt på APT Målnivå: år 1, 80%, år 2, 90%, år 3, 100%	80%	80%	— Arbete med det hälsofrämjande förhållningssättet pågår inom äldreomsorgens verksamhet. Bedömningen är att vi når måluppfyllnaden under 2011. (Vård- och omsorgsförvaltningen)

2.6 Individ- och familjeomsorg

2.6.1 Resultatmål

Resultatmål/uppdrag
I samverkan med andra aktörer ges insatser som leder till ökad egen försörjning
Ökad kvalitet och säkerhet för rätt insats till den enskilde
Jämlik hälsa och livskvalitet

2.6.2 Väsentliga händelser

Arbetet med att minska kostnader för placeringar fortsätter och under hösten kommer flera omplaceringar att göras för att förbättra kvaliteten på de insatser som ges.

Socialnämnden tecknar allt fler sociala kontrakt och det har blivit svårare för personer med sociala kontrakt att få förstahandskontrakt. Detta ställer högre krav på insatser från socialnämnden och medför osäkrare levnadsvillkor för den enskilde och högre kostnader för socialnämnden.

Antalet hushåll med etableringsersättning som behöver komplettera med försörjningsstöd har ökat

under det senaste kvartalet. Det går ännu inte att avgöra om det är en tillfällig trend eller ej.

Flera utbildningsinsatser har genomförts, för att öka möjligheten att socialnämndens verksamhet bedrivs med rätt kvalitet. Socialnämnden har vid flera nyrekryteringar noterat att det är svårt att rekrytera personal med rätt kompetens.

I syfte att fler personer ska gå vidare i studier, få arbete och nå egen försörjning har Viadidakt utvecklat ytterligare samarbete med näringslivet.

Service- och teknikförvaltningen har haft ett fortsatt samarbete med socialförvaltningen och Viadidakt. Som en följd har 10-15 personer varit sysselsatta med skogs- och landskapsvård, enklare snickeriarbeten, gräsblåsar med mera.

2.6.3 Åtaganden

Åtaganden	Utfall	Målvärde	Senaste kommentaren
Medverka till att 20 personer med försörjningsstöd under 2011 erbjuds yrkesutbildning.	Ost	20st	— I maj 2011 genomfördes en inventering av personer som kan vara aktuella för en yrkesutbildning. I augusti påbörjades planering för hur genomförandet av yrkesutbildningar ska gå till. Planeringen är att dessa ska vara påbörjade före sista december 2011. (Socialnämnden)
Kartlägga placeringar avseende familjehem och hem för vård eller boende (HVB), för att komma med förslag till förändringar.			— Kartläggningen har inte påbörjats och ligger som en del i det uppdrag som forskningsstationen har. (Socialnämnden)
Familjehemmen ska besökas av socialsekreterarna en gång per kvartal. Verksamhetsmål för god ekonomisk hushållning	50%	100%	— Besök genomförs, dock har ingen mätning påbörjats avseende vilket intervall besöken sker. (Socialnämnden)



Åtaganden	Utfall	Målvärde		Senaste kommentaren
Alla familjehemsplacerade barn och ungdomar ska genomgå hälsoundersökningar.	0%	100%	—	Undersökning är ej genomförd, arbete pågår med att ta fram rutiner för hur uppföljningen ska ske. (Socialnämnden)
Att ta emot minst 15 personer med behov av arbetsmarknadspolitiska åtgärder (att ta emot minst 10 olika praktikantkategorier).	21	15	—	(Service- och tekniknämnden)
Alla personer aktuella för försörjningsstöd ska ha en genomförandeplan inom tre månader.	40%	100%	⬇	Stickprov gjordes på fem ärenden varav det fanns genomförandeplan i två ärenden. Alla kvinnliga hade genomförandeplan och en av de manliga hade genomförandeplan. Det låga resultatet kan bero på att det har varit semestrar och åtgärdsplan är framtagen. (Socialnämnden)

Indikatorer	Utfall	Målvärde		Senaste kommentaren
Indikator: Utbetalt försörjningsstöd, tkr	3 861tkr		⬆	Under januari-augusti månad har utbetalningarna av försörjningsstöd uppgått till 34 090tkr. Det är 2 493tkr mer än under samma period år 2010. (Socialnämnden)
Indikator: Utbetalt försörjningsstöd antal hushåll	604st		⬆	Antalet hushåll som har fått utbetalning under perioden januari-augusti uppgår till 5 098 stycken. Det är 110 hushåll fler än under samma period år 2010. (Socialnämnden)
Indikator: Utbetalt försörjningsstöd antal hushåll 18-24år	167st		⬆	Ungdomshushållen med utbetalning under perioden januari-augusti uppgår till 1 463 stycken. (Socialnämnden)
Indikator: Antal vård dygn på institution - barn och ungdomar	1 556st		⬆	Utfallet för januari-augusti 2011 är 372dygn färre än under samma period år 2010. (Socialnämnden)
Indikator: Antal vård dygn på institution - vuxna	3 617st		⬆	Utfallet för januari-augusti 2011 är 361 dygn färre än under samma period år 2010. (Socialnämnden)

2.7 Jämställdhet, Folkhälsa och Tillgänglighet

2.7.1 Resultatmål

Resultatmål/uppdrag
Katrineholms kommuns verksamheter är tillgängliga
Katrineholm upplevs som en tillgänglig kommun
God och näringsriktig kost till barn och äldre
Tjänster och service på lika villkor för flickor och pojkar, kvinnor och män
Resurser fördelas på lika villkor för flickor och pojkar, kvinnor och män
Att inom alla ansvarsområden ta fram könsuppdelad statistik och göra jämställdhetsanalyser
En god och jämlik hälsa
Trygg och säker kommun
Barnvänlig kommun

2.7.2 Väsentliga händelser

Projektdirektiv för Genusmedveten styrning och verksamhetsutveckling antogs av kommunstyrelsen i augusti. Beräknad projektstart är hösten 2011 och projektet pågår till oktober 2013. Det övergripande syftet med projektet är att skapa förutsättningar för förvaltningarna att arbeta med åtaganden kopplade till resultatmålen "Att inom alla ansvarsområden ta fram könsuppdelad statistik och göra jämställdhetsanalyser", "Resurser fördelas på lika villkor för flickor och pojkar, kvinnor och män" samt "Tjänster och service på lika villkor för flickor och pojkar, kvinnor och män".

Medborgarutbildningen inom ramen för Fogelsta-akademien har utvecklats och genomförts nu också för män.

Vård- och omsorgsförvaltningen följer sin jämställdhetsplan för brukare och personal. Verksamheten redovisar könsuppdelad statistik där så är möjligt.

Handikappomsorgen dokumenterar hur barnperspektivet beaktas i alla beslut. Äldre- och handikappomsorgen arbetar bland annat med kostfrågan inom folkhälsoområdet.

Inom Viadidakt lyfts hälsoperspektivet inom både sfi och arbetsmarknadsåtgärder.

Inom ramen för arbetet med ökad jämställdhet, folkhälsa och tillgänglighet har trygghetsvandringar genomförts. Trygghetsvandring är en metod för att skapa en bättre och tryggare närmiljö genom att upptäcka och åtgärda platser som upplevs som otrygga eller bedöms vara osäkra. En sammanställning över

iakttagelser och åtgärdsförslag från trygghetsvandringarna mellan centrum och lokstallarna har överlämnats till berörda förvaltningar.

Under året har arbete bedrivits kring hur kommunikationssystemet Rakel bör dimensioneras för att säkerställa kommunikationen i ett krisläge.

KFAB:s arbete med tillgänglighet avseende enkelt avhjälpta hinder i publika lokaler pågår kontinuerligt. Ca 60 % av de publika lokalerna är inventerade. Återstående inventeringar och åtgärder beräknas vara genomförda under första kvartalet 2012.

En inventering om tillgängligheten i Viadidaks lokaler och information har genomförts och kommer att ligga till grund för vidare åtgärdsplaner. Inventeringen visar på stora lokalmässiga brister.

Tillsammans med det lokala näringslivet och bland annat Pensionärernas Hus har ett samarbete inletts under våren i syfte att fler kommunmedlemmar ska våga, vilja och kunna ta del av samhällets digitala tjänster.

Som stöd till verksamheterna och för en utvecklad service har kommunen tagit fram och lanserat Katrineholmsappen 0150. I maj månad lanserades kost- och transportavdelningens blogg (kost.funderar.se), som ett led i strävan efter ökad tillgänglighet. Lagom till höstterminen skolstart blev kommunens skolmatsedlar tillgängliga via appen 0150.

Katrineholms kommun har tilldelats 2011-års SMIOS Award för "sin genomtänkta strategi att satsa på sociala medier som ett effektivt sätt att



kommunicera, föra dialog och bygga relationer med sina medborgare och andra med intresse av

kommunen och dess verksamhet”.

2.7.3 Åtaganden

Åtaganden	Utfall	Målvärde	Senaste kommentaren
Användning av kommunens e-tjänster	18st		➔ Uppföljningen visar på en låg användning av våra e-tjänster. Den mest använda e-tjänsten, Bygglov, ligger för närvarande nere i väntan på uppdatering utifrån den nya lagändringen. De tjänster som vi nu tillfört från bildningsförvaltningens sida förväntas användas i en högre utsträckning. Det pågår också en upphandling mot skolornas verksamhetssystem. Det kommer göra att vi kan integrera e-tjänsterna med e-legitimation. Det i sin tur gör att medborgarna får tillgång till fler e-tjänster samtidigt. (Kommunstyrelsen)
Förvaltningens ungdomsverksamhet ska vara jämställd. Verksamheten ska baseras på 60 procent flickor och 40 procent pojkar vilket uppfattas som jämställt.	37%	60%	➔ Verksamheten bedrivs i tillfälliga lokaler och har under året haft stor personalomsättning. (Kultur- och turismförvaltningen)
Ta fram statistik på antalet deltagare i Ung Kultur och Fritid (UKF) fördelat på kön.			— (Kultur- och turismförvaltningen)
All befolkningsstatistik ska delas upp på kön	100%	100%	— I den mån det är möjligt beställs all individbaserad statistik från SCB uppdelad efter kön. (Kommunstyrelsen)
Att tillsammans med berörda förvaltningar utveckla minst två könsneutrala "E-tjänster"	1st	2st	— En e-tjänst är hittills tillskapad - möjligheten för föräldrar att, via Internet, anmäla att deras barn behöver specialkost. Arbeta med fler e-tjänster pågår. (Service- och tekniknämnden)
Alla skrivelser mäts utifrån ett läsbarhetsindex	77%	100%	— Samtliga handläggare vid staben mäter sina tjänsteutlåtanden/skrivelser med hjälp av LIX sedan februari 2011. (Kommunstyrelsen)



Åtaganden	Utfall	Målvärde		Senaste kommentaren
Kommunstyrelsen ska bidra till att minska den digitala klyftan för kvinnor och män, pojkar och flickor.	25%	100%	—	<p>Katrineholms kommun är partner i kampanjen Digidel 2013 där det övergripande målet är att fram till 2013 ha hjälpt 500 000 personer till att ta stegen över den digitala klyftan. För Katrineholms del innebär det att vi skall nå och bistå minst 1 742 personer.</p> <p>Katrineholms kommun har som enda kommun i landet tagit ett gemensamt grepp över förvaltningsgränserna att arbeta med frågan här i Katrineholm. Fokus för arbetet är att utöka tillgängligheten genom att flytta verksamheten dit målgruppen befinner sig. Under våren har ett antal aktiviteter genomförts. Åtagandet följs upp inom ramen för kultur- och turismförvaltningens verksamhet.</p> <p>(Kommunstyrelsen)</p>
Antalet e-tjänster ska vara 30 vid utgången av 2011	16st	30st	—	<p>Per den sista augusti finns 16 e-tjänster lanserade i Katrineholms kommun. Fler e-tjänster är under framtagande och kommer att lanseras under hösten. Bedömningen är att nå målet på 30 e-tjänster med god marginal.</p> <p>(Kommunstyrelsen)</p>
Andel brukare i äldreomsorgen där nattfastan är mindre än 11 timmar skall öka från 15%. Målnivå: år 1, 30%, år 2, 70%, år 3, 100% (enligt den enskildes önskemål)	17%	30%	—	<p>Sammanställningen visar på förbättring över tid men når inte målet mätt på första halvåret. Orsaken till att 11 h passeras är flera t ex att många gamla önskar lägga sig och sova tidigt. Måttet blir tydligare vid mätning under 13 h som har ett resultat på 52 % första halvåret 2011.</p> <p>(Vård- och omsorgsförvaltningen)</p>
Belysa alla ärenden utifrån jämställdhet, tillgänglighet och folkhälsa	43%	100%	—	<p>Handläggarna vid staben har sedan början av 2011 försökt utveckla en modell för att belysa tvärfrågorna i ärendebereidningen. Utvecklingsarbetet fortgår.</p> <p>(Kommunstyrelsen)</p>
Att under planperioden tillgänglighetsanpassa minst 2 av 20 övergångsställen per år.	1	2		<p>Tillgänglighetsanpassningen av 1 övergångsställe har färdigställts vid tidpunkten för delårsbokslutet. Arbetet pågår med tillgänglighetsanpassning av ytterligare 2, vilka beräknas vara färdiga under året.</p> <p>(Service- och teknikförvaltningen)</p>
Andel beslut där barn och ungdomar berörs som beaktar barnperspektivet enligt barnchecklistan.		100%		<p>Alla verksamheter som fattar beslut där barn är involverade ska säkerställa att det dokumenteras hur barnperspektivet beaktats i beslut. Handikappomsorgen myndighet har infört rutin att i utredning som berör barn dokumentera barnperspektivet.</p> <p>(Vård- och omsorgsförvaltningen)</p>

2.8 Kommunövergripande interna funktioner

2.8.1 Resultatmål

Resultatmål/uppdrag
Kommunen ska ha en ekonomi i balans
Katrineholms kommun ska vara en attraktiv arbetsgivare för att kunna behålla, attrahera och anställa en personalstyrka som kvalitativt och kvantitativt är anpassad till verksamhetens behov
Katrineholms kommun ska bedriva verksamheter av rätt kvalitet med högsta möjliga produktivitet och effektivitet
Katrineholm ska ligga långt framme med att skapa en hållbar utveckling för kommande generationer

2.8.2 Väsentliga händelser

Den 18 april antog kommunfullmäktige Katrineholms nya vision, Katrineholm - Läge för liv & lust. Under hösten kommer kommunledningsförvaltningen att arbeta med att förankra vision 2025.

Traineeprogram för framtidens chefer och ledare i Katrineholms kommun färdigställdes under våren. Totalt inkom 57 ansökningar varav 12 personer antogs till det 16 månader långa programmet.

Personalenheten har under våren stöttat bildningsförvaltningen i deras omställningsarbete. Det har varit ett stort arbete med detta, och resultatet blev att 11 medarbetare kommer att få avsluta sin anställning i kommunen på grund av arbetsbrist.

Enligt kommunfullmäktiges beslut ska kommunchefsuppdraget utvecklas för en ökad fokusering på kommunövergripande frågeställningar. Som konsekvens har en ny förvaltningschef för kommunledningsförvaltningen utsetts inom befintlig organisation. En översyn av kommunledningsförvaltningens och service- och teknikförvaltningens ska genomföras under hösten..

Projekt Katrin-E-holm och antalet e-tjänster inom Katrineholms kommun har utvecklas positivt. Marknadsföringsinsatser behöver dock göras för att öka kännedomen om möjligheten att använda de digitala tjänsterna.

För en kostnadseffektiv verksamhet har en så kallad lösenordskiosk införts så att alla kontoinnehavare kan administrera sitt lösenord själv via webben. Vidare har ett nytt behörighetssystem till lönesystemets självhjälpsportal införts. Detta kommer att

underlätta för användarna och avlasta löneenheten. Det interkommunala trådlösa nätverket har också byggts ut på flera platser för att skapa större flexibilitet i arbetet.

En första analys har genomförts av service- och teknikförvaltningen gällande behovet av förhyrda ledningar, detta resulterade i att 40 ledningar sades upp. En genomgång av telefonikostnaderna har påbörjats och en grupp har tillsatts för att kartlägga kommunens kommunikationsbehov inför kommande upphandling. Diskussioner gällande ansvaret för tekniken i växeln pågår.

Arbetet med kommunens interna logistik har uppmärksammats nationellt på branschdagarna i Växjö.

På uppdrag av Kommunstyrelsen har Ekonomi- och upphandlingskontoret drivit frågan om intern kontroll. En ny plan för kommunledningsförvaltningen har arbetats fram tillsammans med övriga kontor på förvaltningen. Planen kommer att redovisas på Kommunstyrelsen under hösten.

Metoder och arbetssätt har utvecklats för att öka kommunens avtalstrohet, öka andelen e-beställningar och öka andelen beställningsbara leverantörer. Insatserna har gett effekt och andelen e-beställningar har under året ökat från 75 % till 82 %. Avtalstroheten har ökat från 77 % till 85 %. Under hösten kommer arbetet med att öka andelen beställningsbara leverantörer att intensifieras.

Under första halvåret har antalet anbudsgivare per upphandling uppgått till i genomsnitt ca 5,6 stycken. Det innebär att målet om minst fyra anbudsgivare per upphandling har nåtts under perioden.



2.8.3 Åtaganden

Åtaganden	Utfall	Målvärde	Senaste kommentaren
Nettodriftskostnaderna ska inte öka snabbare än skatteintäkterna.			— Se kommentar under ekonomisk analys.
Katrinesholms kommun har ett tydligt arbetsgivarmärke.	25%	100%	— Den 27 maj genomfördes ett seminarium och inspirationsföreläsning om Storytelling tillsammans med Matts Heijbel. Resultatet blev sex filmer som ska användas i det fortsatta arbetet med arbetsgivarmärket. Under juni månad godkändes filmerna av de medarbetare som medverkar i dem. Nu återstår färdigställandet av dem från Informationskontorets sida (Kommunstyrelsen)
Platsen Katrineholm har ett tydligt varumärke.	25%	100%	— KfV MF AB har uppdragits att tillsammans med kommunen ta fram en budskapsplattform/brandbook inklusive grafisk profil för varumärket Sveriges Lustgård. Budskapsplattformen ska presenteras i slutet av september. I samband med att budskapsplattformen för varumärket Sveriges Lustgård tas fram ska en plan för förankring och marknadsföring och en budget presenteras. Då kan de som bor och verkar i Katrineholm gemensamt arbeta för att få ett starkt och tydligt varumärke. (Kommunstyrelsen)
Tillsynsärenden ska behandlas inom angivna tidsramar: Senast 5 dagar efter att ett ärende, enligt PBL 10 kap, kommit till stadsarkitektkontorets kännedom ska ett platsbesök genomföras	80%	100%	— (Byggnadsnämnden)
Alla projekt (projektdefinition enligt projekthandboken) ska bedrivas i enlighet med projekthandboken	100%	100%	— (Kommunstyrelsen)
Alla bygglovsansökningar ska behandlas inom angivna tidsramar: Beslut i enklare ärenden (t.ex. garage, carport, förråd) tas inom tio arbetsdagar från dag då kompletta ansökningshandlingar har kommit in.	50%	100%	— (Byggnadsnämnden)



Åtaganden	Utfall	Målvärde	Senaste kommentaren
Beslut i komplicerade ärenden tas vid första byggnadsnämnd som infaller femton arbetsdagar från den dag kompletta ansökningshandlingar kommit in.	75%	100%	— (Byggnadsnämnden)
Utdrag ur primärkartan ska levereras till beställare inom angivna tidsramar: Leverans ska ske inom tre dagar efter det att undertecknat nyttjanderättsavtal kommit till stadsarkitektkontoret.	100%	100%	(Byggnadsnämnden)
Andel inköp från upphandlade leverantörer ökar. För de fem största leverantörerna ska avtalstroheten vara 100 procent 2011.	85%	100%	➤ Under året har avtalstroheten hos kommunens fem största leverantörer ökat från 77% till 85%. (Kommunstyrelsen)
E-beställningar görs där det är möjligt till 100 procent.	82%	100%	➔ Andelen e-beställningar har under året ökat från 75% till 82%. (Kommunstyrelsen)
Andelen avtal som kan e-beställas ska öka med 25 procent under 2011.	0%	25%	➔ Via upphandling har en beställningsbar leverantör tillkommit och en beställningsbar leverantör har försvunnit under årets första åtta månader. (Kommunstyrelsen)
Att ta emot minst 15 personer med behov av arbetsmarknadspolitiska åtgärder (att ta emot minst 10 olika praktikantkategorier).	21	15	— (Service- och tekniknämnden)



3 Räkenskaper

3.1 Resultaträkning

	Not	2011 jan-aug	2010 jan-aug
Verksamhetens intäkter	1	231 334	242 257
Verksamhetens kostnader	2	-1 306 990	-1 261 865
Avskrivningar	3	-29 155	-29 410
VERKSAMHETENS NETTOKOSTNADER		-1 104 811	-1 049 018
Skatteintäkter	4	780 373	762 157
Generella statsbidrag & utjämning	5	314 164	295 972
Finansiella intäkter	6	24 081	22 606
Finansiella kostnader	7	-9 829	-3 114
RESULTAT FÖRE EXTRAORDINÄRA POSTER		3 978	28 603
Extraordinära intäkter		0	0
Extraordinära kostnader		0	0
ÅRETS RESULTAT	8	3 978	28 603



3.2 Balansräkning

TILLGÅNGAR	Not	2011 jan-aug	2010 jan-aug
ANLÄGGNINGSTILLGÅNGAR			
MATERIELLA ANLÄGGNINGSTILLGÅNGAR			
Mark, byggnader och tekniska anläggningar			
Fastigheter och anläggningar	9	398 960	394 526
Pågående investeringar	10	102 418	37 970
Maskiner och inventarier			
Inventarier	11	71 059	84 918
Summa materiella anläggningstillgångar		572 436	517 414
FINANSIELLA ANLÄGGNINGSTILLGÅNGAR			
Långfristiga fordringar	12	672 019	687 727
Värdepapper, andelar mm	13	53 501	53 896
Bidrag till statlig infrastruktur	14	44 260	44 373
Summa finansiella anläggningstillgångar		769 779	785 996
S:A ANLÄGGNINGSTILLGÅNGAR		1 342 216	1 303 410
OMSÄTTNINGSTILLGÅNGAR			
Förråd	15	826	886
Exploateringar	16	19 979	26 967
Övriga kortfristiga fordringar	17	288 623	246 605
Likvida medel	18	11 121	119 942
S:A OMSÄTTNINGSTILLGÅNGAR		320 548	394 401
S:A TILLGÅNGAR		1 662 764	1 697 811



		2011	2010
		Jan-aug	Jan-aug
EGET KAPITAL DÄRAV ÅRETS RESULTAT			
Eget kapital	19	994 431	977 911
Årets resultat	19	3 978	28 603
S:A EGET KAPITAL		998 409	1 006 514
AVSÄTTNINGAR			
Avsättningar för pensioner	20	121 982	107 718
Avsättningar till statlig infrastruktur	21	45 436	44 600
S:A AVSÄTTNINGAR		167 417	152 318
SKULDER			
Långfristiga skulder	22	100 000	130 000
Kortfristiga skulder	23	396 937	408 979
S:A SKULDER		496 937	538 979
S:A EGET KAPITAL, AVSÄTTNINGAR & SKULDER		1 662 764	1 697 811
<hr/>			
Borgensförbindelser		702 034	521 127
därav kommunala bolag		694 177	510 872
därav borgen och förlustansvar egna hem		282	2 318
Pensionsskuld ansvarsförbindelse enl KPA (inkl löneskatt)	24	887 213	863 175
Operationella leasingsavgifter	25	25 192	28 259



3.3 Kassaflödesanalys

	Not	2011 jan-aug	2010 jan-aug
DEN LÖPANDE VERKSAMHETEN			
Årets resultat		3 978	28 603
Justering för av- och nedskrivningar	3	29 155	29 410
Justering för gjorda avsättningar	26	8 175	-2 591
Medel från verksamheten före förändring av rörelsekapital		41 308	55 422
Ökning-/minskning+ kortfristiga fordringar	27	-92 545	-79 602
Ökning-/minskning+ förråd och varulager	28	0	125
Ökning+/minskning- kortfristiga skulder	29	29 317	-15 176
Kassaflöde från den löpande verksamheten		-21 920	-39 231
INVESTERINGSVERKSAMHETEN			
Investering- i materiella anläggningstillgångar	30	-1 927	-26 215
Försäljning+ av materiella anläggningstillgångar	30	10	32
Investering i pågående projekt	30	-43 349	-14 630
Ökning av finansiella anläggningstillgångar	31	-105	-479
Korrigerig avskrivning Vattentäkt			925
Korrigerig nedskrivning Kreditgarantiföreningen Sörmland		-150	
Kassaflöde från investeringsverksamheten		-45 521	-40 367
FINANSIERINGSVERKSAMHETEN			
Nyupptagna lån		0	0
Amortering- av skuld		0	0
Ökning-/minskning långfristiga fordringar	32	1 532	-1 550
Bidrag statlig infrastruktur	14	340	227
Kassaflöde från finansieringsverksamheten		1 872	-1 323
Årets kassaflöde		-65 568	-80 921
Likvida medel vid årets början		76 689	200 864
Likvida medel 31/8	18	11 121	119 942
Förändring av likvida medel		-65 568	-80 922



3.4 Noter

	2011	2010		2011	2010
	jan-aug	jan-aug		jan-aug	jan-aug
Not 1			Not 4		
Intäkter	474 414	435 889	Skatteintäkter		
<i>Varav:</i>			Egna skatteintäkter	762 352	747 463
<i>Försäljningsmedel</i>	10 672	8 676	<i>Skatteavräkningsintäkter</i>		
<i>Taxor och avgifter</i>	57 391	48 290	<i>Slutavräkning 2008</i>		11
<i>Hyror och arrenden</i>	11 961	11 163	<i>Slutavräkning 2009</i>	-11	2 300
<i>Bidrag</i>	101 262	120 198	<i>Prel slutavräkning 2010</i>	3 102	12 383
<i>Försäljn av vht och entreprenad</i>	47 086	49 513	<i>Prel slutavräkning 2011</i>	14 930	
<i>Försäljn av exploateringsfastighet</i>			Summa	780 373	762 157
<i>Försäljning av anl.tillgång</i>	873	401	Not 5		
<i>Övriga intäkter</i>	2 090	4 015	Generellt statsbidrag		
<i>Interna intäkter</i>	-243 080	-193 632	<i>Bidragsintäkter och kostnader</i>		
Summa externa intäkter	231 334	242 257	Kostnadsutjämning	37 228	28 384
Not 2			Inkomstutjämning	194 871	188 047
Verksamhetens kostnader	-1 550 070	-1 455 496	Regleringsbidrag/avgift	22 115	5 526
<i>Varav:</i>			Generella bidrag från staten	0	20 999
<i>Inköp av anlägg. och underhållsmatr.</i>	-6 124	-10 770	LSS-utjämning	26 455	24 550
<i>Bidrag och transfereringar</i>	-103 357	-118 210	Kommunal fastighetsavgift	33 495	28 468
<i>Entreprenad och köp av vht</i>	-117 397	-105 246	Summa	314 164	295 972
<i>Personalkostnader</i>	-852 940	-811 862	Not 6		
<i>Lokal och markhyror, fastighetsserv.</i>	-123 396	-112 467	Finansiella intäkter		
<i>Hyra/leasing av anlägg.tillgång</i>	-12 215	-15 635	Ränteintäkter	22 598	21 220
<i>Bränsle, energi och vatten</i>	-8 593	-8 225	Övriga finansiella intäkter	1 483	1 386
<i>Materialkostnader</i>	-36 605	-36 941	Summa	24 081	22 606
<i>Övriga kostnader</i>	-46 894	-43 033	Not 7		
<i>Kapitalkostnader</i>	-29 155	-29 410	Finansiella kostnader		
<i>Interna poster</i>	242 550	193 109	Räntekostnader	-4 699	-3 108
Summa externa kostnader	-1 307 520	-1 262 387	Övriga finansiella kostnader*	-5 130	-6
<i>Diff interna konton</i>	530	523	Summa	-9 829	-3 114
Summa	-1 306 990	-1 261 865	*Indexreglering Citybanan 2008 - aug 2011		
Not 3			Not 8		
Av- och nedskrivningar			Årets resultat	3 978	28 603
<i>Planenliga avskrivningar</i>	-29 005	-29 410	enl.resultaträkningen		
<i>Nedskrivning*</i>	-150		Exploateringsintäkter	0	0
Summa av- och nedskrivning	-29 155	-29 410	Reavinst av försäljning	-873	0
<i>*Kreditgarantiföreningen Sörmland</i>			Omställningskostnader	0	0
			Justerat resultat	3 105	28 603



	2011 jan-aug	2010 jan-aug		2011 jan-aug	2010 jan-aug
Not 9			Not 13		
Fastigheter och anläggningar			Värdepapper, andelar och bostadsrätter		
Bokf värde 1 jan	412 962	397 616	<i>Aktier</i>		
Anskaffning under året	-44	10 672	Katrineholms Fastighets AB	40 129	40 129
Försäljning	0	-32	Katrineholm Vatten och Avfall AB	4 000	4 000
Planenlig avskrivning	-13 958	-13 730	Katrineholms Entreprenörscentrum AB	49	49
Summa	398 960	394 526	KFV marknadsföring AB	30	30
Avskrivningstider	10-50 år	10-50 år	Katrineholms Logistikposition AB	5 880	5 880
			Katrineholm Rail Point AB	672	672
Not 10			Katrienholms Tekniska College AB	255	
Pågående investeringar			Södermanlands läns trafik AB	1 547	1 547
<i>Ej aktiverade investeringar 2011-08-31</i>			Kommunsamköp AB	2	2
Ny-, till- och ombyggnad	65 076	26 276	Mälardalens energikontor	32	32
Exploatering	37 342	11 694	Sörmlandsturism	7	7
Summa	102 418	37 970	Sörmland Vatten och Avfall AB	0	500
			<i>Andelar, bost. rätter m m</i>		
Not 11			Andelar	892	1 042
Maskiner och inventarier			Bostadsrätter	6	6
Bokfört värde 1 jan	84 145	85 980	Summa	53 501	53 896
Anskaffning under året	1 971	15 543	Not 14		
Försäljning	-10	0	Bidrag till statlig infrastruktur		
Planenlig avskrivning	-15 047	-16 605	Bidrag till Citybana*	36 100	36 100
Korr	0		Bidrag till trafikplats Finntorp**	8 500	8 500
Summa	71 059	84 918	Upplösning trafikplats Finntorp	-340	-227
Avskrivningstider	3-10 år	3-10 år	Summa	44 260	44 373
			*upplösning börjar 2013 under 25 år		
Not 12			** upplösning börjar 2011 under 25 år		
Långfristiga fordringar					
Ericssbergs Goif	1 639	1 639			
Övriga fordringar	0	1 550			
Kommuninvest	4 330				
KFAB	415 607	434 096			
VA-bolag	250 442	250 442			
Summa	672 019	687 727			



	2011	2010		2011	2010
	jan-aug	jan-aug		jan-aug	jan-aug
Not 15			Not 20		
Förråd			Pensionsavsättning		
Tekniska förvaltn förråd	781	52	<i>Ingående avsättning</i>	112 820	109 309
Övriga förråd	45	834	Pensionsutbetalning	-6 863	-11 511
Summa	826	886	Nyintjänad pension	6 843	9 174
			Ränte- och	2 905	1 482
			basbeloppsuppräknings		
			Övrigt	229	-736
			Avsätt för pension	6 047	
Not 16			förtroendevalda		
Exploateringar			Utgående avsättning	121 982	107 718
Bostadsmark	9 602	9 592	Uppdelning per förmån		
Industrimark	10 376	17 375	<i>varav pensionsbehållning</i>	29	30
Summa	19 979	26 967	<i>varav förmånsbestämd ÅP</i>	68 674	61 936
			<i>varav särskild</i>	267	286
			<i>avtalspension</i>		
			<i>varav pension till</i>	1 458	1 224
			<i>efterlevande</i>		
			<i>varav PA-KL pensioner</i>	12 429	10 534
			Aktualiseringsgrad	79,0%	78,0%
Not 17			Not 21		
Övr kortfristiga			Avsättning för statlig infrastruktur		
fordringar			Avsättning för Citybana*		
Kundfordringar	15 526	19 218	Redovisat värde 1/1	36 100	36 100
Interimsfordringar	46 003	86 275	Nya avsättningar	0	
Fordran mervärdesskatt	65 690	9 917	Ianspråktaga avsättningar	0	
Kortfr del av långfristig	94	0	Outnyttjat belopp som	0	
fordran			återförts		
Periodisering	95 620	81 051	Förändring av nuvärde	5 086	
Proceedofakturor			Summa	41 186	36 100
Fordran skatt	65 690	30 143			
Kortfristig placering	0	20 000			
Summa	288 623	246 605			
Not 18					
Likvida medel					
Banker	8 936	114 590			
Plusgiro	24	93			
Handkassor	242	227			
Övriga bankmedel	1 918	5 033			
Summa	11 121	119 942			
Not 19					
Specifikation till					
förändring					
av eget kapital					
Ingående eget kapital	994 431	977 911	Avsättning för trafikplats Finntorp**		
Årets resultat	3 978	28 603	Redovisat värde 1/1	8 500	8 500
Utgående eget kapital	998 409	1 006 514	Nya avsättningar	0	
Varav			Ianspråktaga avsättningar	-4 250	
Fond upprustn saml lokaler	163	163	Outnyttjat belopp som	0	
			återförts		
			Förändring av nuvärde	0	
			Summa	4 250	8 500
			**utbetalning sker 2011 och 2012 jämt fördelat		
			Övriga avsättningar		
			Avsättn för utlokaliserad	1 822	
			städverksamhet		
			Förändring avsättning	-1 822	



	2011	2010	0	2011	2010
	jan-aug	jan-aug	jan-aug	jan-aug	jan-aug
Not 22					
Långfristiga skulder					
Skuld 1 jan	100 000	130 000			
Nyupplåning	0	0			
Amortering	0	0			
Summa	100 000	130 000			
Not 23					
Kortfristiga skulder					
Leverantörsskulder	60 412	63 420			
<i>Interimsskulder</i>					
Sem lönesk, okomp ö-tid	91 798	86 434			
Personalförsäkringsavgifter	22 065	21 186			
Moms	739	956			
Periodiseringar Proceedo	83 090	64 116			
Övriga interimsskulder	46 769	83 782			
Pension individuell del	26 687	25 558			
Anställdas källskatt	19 176	18 429			
Övriga kortfr skulder	46 202	45 099			
Summa	396 937	408 979			
Not 24					
Ansvarsförbindelse					
<i>Ingående ansvarsförbindelse</i>	853 383	886 373			
Pensionsutbetalning	-24 394	-21 223			
Ränte- och basbeloppsuppräknings	18 045	7 945			
Bromsen	22 926	-6 914			
Övrigt	11 824	-3 006			
Beräknad pension förtroendevalda	5 429				
Utgående avsättning	887 213	863 175			
Not 25					
Operationell leasing					
<i>Framtida leasing</i>					
-som förfaller inom ett år	15 162	14 707			
-som förfaller inom två till fem år	10 030	13 552			
Summa operationell leasing	25 192	28 259			
Not 26					
Ökning/minskning av gjorda avsättningar					
Avsättningar 1/1	159 242	154 909			
Avsättningar 31/8	167 417	152 318			
Not 27					
Ökning/minskning av kortfristiga fordringar					
<i>Fordringar 1/1</i>					
Exploateringar	19 979	23 180			
Övr. kortfristiga fordringar	196 077	170 790			
	216 056	193 970			
<i>Fordringar 31/8</i>					
Exploateringar	19 979	26 967			
Övr. kortfristiga fordringar	288 623	246 605			
	308 601	273 572			
Ökning-/minskning+	-92 545	-79 602			
Not 28					
Ökning/minskning av förråd och varulager					
<i>Förråd/varulager 1/1</i>	826	1 011			
<i>Förråd/varulager 31/8</i>	826	886			
Ökning-/minskning+	0	125			
Not 29					
Ökning/minskning av kortfristiga skulder					
<i>Skulder 1/1</i>	367 620	424 155			
<i>Skulder 31/8</i>	396 937	408 979			
Ökning+/minskning-	29 317	-15 176			
Not 30					
Investering i materiella anläggningstillgångar					
<i>Ingående värde 1/1</i>	556 175	506 936			
<i>Utgående värde 31/8</i>	572 436	517 414			
Förändring	-16 261	-10 478			
Avskrivningar under året	-29 005	-29 410			
Totala investeringar varav	-45 266	-39 888			
inv. i pågående projekt	-43 349	-14 630			
försäljningar	10	32			
Aktiverade investeringar*	-1 927	-26 215			



Förändring 8 175 -2 591

2011 2010
jan-aug jan-aug

Not 31

**Ökning av finansiella
anläggningstillgångar**

Värdepapper andelar 1/1 53 396 53 417

Värdepapper andelar 31/8 53 501 53 896

Förändring -105 -479

Not 32

**Ökning/minskning av
långfristiga fordringar**

Långfristiga fordringar 1/1 673 551 686 177

Långfristiga fordringar 31/8 672 019 687 727

Förändring 1 532 -1 550



3.5 Redovisningsprinciper

Kommunen tillämpar de redovisningsregler som anges i Kommunallagen, den kommunala redovisningslagen samt praxis i det kommunala redovisningsrådets rekommendationer och uttalanden med undantag för leasingavtal.

Intäkter från avgifter, bidrag och försäljningar

Kommunen följer Rådet för kommunal redovisningsrekommendation nr. 18 avseende redovisning av intäkter. Inkomster i form av bidrag från stat och landsting bokförs som förutbetalda intäkter och intäktsförs i enighet med matchningsprincipen successivt i takt med att motsvarande kostnader bokförs.

Skatteintäkter

Katrinesholms kommun följer Rådet för kommunal redovisning som anger i sin rekommendation nr 4:2 att det är Sveriges kommuner och landstings (SKL) decemberprognos som ska användas i beräkningen av den preliminära slutavräkningen.

Anläggningstillgångar

Anläggningstillgångarna upptas i balansräkningen till anskaffningsvärdet med avdrag för planliga avskrivningar. Anskaffningsvärdet är lika med anskaffningsutgifter minus investeringsbidrag.

Avskrivningar och kapitalkostnader

Kommunen följer Kommunförbundets rekommenderade avskrivningstider med följande undantag: skolor 50 år, ålderdomshem/servicehus 50 år, vårdcentraler 50 år. Bilar och maskiner på Service- och teknikförvaltningen som sätts individuellt till mellan 5-15 år.

Planliga avskrivningar har beräknats på objektens nettoanskaffningsvärden. Avskrivningarna sker linjärt dvs. med belopp som är lika stora under objektets beräknade ekonomiska livslängd (nominell metod). Nytt från och med 2006 är att förbättringskostnader följer ursprungsinventariens avskrivningstid och får därmed kortare avskrivningstid än tidigare princip.

Lånekostnader

Kommunen använder sig av huvudregeln. Dvs. lånekostnader skall belasta resultatet då de uppkommer.

Exploateringsverksamhet

Exploatering av industri- och bostadsområden redovisas som omsättningstillgångar av mark för bostäder och industri.

Pensioner

Pensionsskulden per augusti 2011 har beräknats av KPA och redovisas enligt den sk. ”blandade modellen”, vilket innebär att skulden tom. 1997-12-31 redovisas inom linjen/ansvarsförbindelse inkl. löneskatt. Intjänade pensioner från 1998-01-01 samt avtalspensioner redovisas som skuld i balansräkningen. Individuell pensionsdel inkl. löneskatt redovisas under kortfristiga skulder.

Pensionsskulden utgår från KPA's beräknade skuld per den 31/8 2011.

Leasingavtal

Kommunen bokför alla leasingavtal mot resultaträkningen.

Semesterlöneskuld

I kommunens semesterlöneskuld ingår även uppehållslön och ferielöneskuld. Skulden är uppbokad för innevarande och föregående år samt för okompenserad övertid.

Kommunen tillämpar inte samma princip angående semesterlöneskuld i delårsbokslutet som i bokslutet pga svårigheten att ta ut rättvisande siffror från lönesystemet. Vid delåret används en prognos på kostnaden för hela året som periodiseras med 2/3 del.

Sociala avgifter

Sociala avgifter har bokförts genom procentuella personalomkostnadspålägg i samband med löneredovisningen. Periodisering av skulden har skett.

Personalomkostnadspålägg har i genomsnitt intern-debiterats förvaltningarna med följande procentpåslag



3.6 Ord- och begreppsförklaring

Anläggningskapital

Bundet eget kapital i anläggningar. Utgör skillnaden mellan anläggningstillgångar och långfristiga skulder.

Anläggningstillgångar

Fast och lös egendom som är avsedda att stadigvarande innehas.

Avskrivningar

Planmässig värdenedsättning av anläggningstillgångar. Skall i princip motsvara förslitningen eller förbrukningen av en anläggningstillgång.

Balansräkning

Översiktlig sammanfattning av tillgångar, skulder och eget kapital.

Eget kapital

Skillnaden mellan kommunens tillgångar och skulder. Egna kapitalet består av ingående eget kapital samt årets vinst/förlust.

Finansieringsanalys

Översiktlig sammanfattning av hur årets drift-, investerings- och låneverksamhet m.m. har bidragit till rörelsekapitalets (likviditetens) förändring.

Intern ränta

Kalkylmässig kostnad för det kapital (bundet i anläggnings- och omsättningstillgångar), som utnyttjas inom en viss verksamhet.

Kapitalkostnader

Ett samlat begrepp för intern ränta och avskrivning.

Kortfristiga skulder

	Totalt
Anställda på kommunalt avtalsområde	50,00
Anställda på timlön	50,00
Pan-avtalet (personliga assistenter)	50,00
Uppdragstagare	31,42
Beredskapsarbete	50,00

Kortfristiga lån och skulder hänförliga till den löpande verksamheten och som förfaller till betalning inom ett år.

Likviditet

Betalningsberedskap på kort sikt (förmåga att betala skulder i rätt tid).

Långfristiga skulder

Skulder överstigande ett år.

Nettoinvesteringar

Investeringsutgifter efter avdrag för investeringsbidrag m.m. Under denna rubrik ingår inte rena försäljningar av anläggningstillgångar.

Nettokostnader

Driftkostnader efter avdrag, driftbidrag, avgifter och ersättningar. Finansieras med skattemedel.

Nyckeltal

Mäter förhållandet mellan två storheter, t ex likvida medel i % av externa utgifter (likviditet).

Omsättningstillgångar

Lös egendom som inte är anläggningstillgång.

Periodisering

Fördelning av kostnader och intäkter på de redovisningsperioder till vilka de hör.

Resultaträkning

Översiktlig sammanställning av årets driftverksamhet och hur den påverkat det egna kapitalet.

Rörelsekapital



Skillnaden mellan omsättningstillgångar och kortfristiga skulder. Rörelsekapitalet avspeglar kommunens finansiella styrka.

Soliditet

Andelen eget kapital i de totala tillgångarna, d.v.s. graden av egna finansierade tillgångar.



4 Redovisning av uppdrag

Statusbeskrivning:

- Genomfört
- Pågående
- Kvarstår
- Ingen

4.1 Uppdrag från Övergripande plan med budget 2011-2013

Resultatmål/uppdrag	Senaste kommentaren
<input checked="" type="checkbox"/> Ta fram förslag på Vision 2025 för Katrineholms kommun senast i maj 2011	Förslaget är klart. (Kommunstyrelsen)
<input checked="" type="checkbox"/> Ta fram projektdirektiv för färdigställande av Katrineholms Logistikcentrum senast april 2011.	Projektdirektivet är framtaget. (Kommunstyrelsen)
<input checked="" type="checkbox"/> Inrätta ett näringslivsråd under våren 2011.	I maj 2011 beslutade kommunstyrelsen om bland annat sammansättning och formulering av näringslivsrådets syfte, KS 2011-05-25 § 123. Beslutet innebär att Näringslivsrådet består av tolv representanter från näringslivet i Katrineholms kommun. Ordförande för Lars Härnström och vice ordförande är Harriet Nilsson, VD för KFV Marknadsföring AB. (Kommunstyrelsen)

4.2 Uppdrag som kommunfullmäktige beslutat om och som gäller under planperioden

Resultatmål/uppdrag	Senaste kommentaren
<input checked="" type="checkbox"/> Alla offentliga handlingar och styrdokument är tillgängliga via den kommunala webben. KF 2009-11-16, § 187.	Uppdraget är delvis uppfyllt. Alla styrdokument, kallelser och protokoll gällande kommunstyrelsen och kommunfullmäktige är tillgängliga via kommunens webbplats. Alla nya ärenden är tillgängliga löpande under de senaste åtta veckorna. Dock återstår att diariet också blir tillgängligt. Under arbetet med att införa en kompletterande modul till Lex konstaterades att relativt omfattande uppgraderingar erfordrades innan arbetet kunde gå vidare. Detta har nu skett under senare delen av december och därefter kan nu installation av modulen genomföras. (Kommunstyrelsen)
<input type="checkbox"/> Att åstadkomma fler arbetstillfällen och ökad tillväxt genom att ge stöd till affärsutveckling, hjälp att hitta olika stöd och finansierare samt ändamålsenliga lokaler. KF 2009-11-16 § 187	



Resultatmål/uppdrag	Senaste kommentaren
<p><input type="checkbox"/> Samordna och leda etableringsgruppen vid såväl förfrågningar som uppsökande verksamhet. KF 2009-11-16 § 187</p> <p>◆ Kommunstyrelsen får i uppdrag att tydliggöra hur kommunens uppsiktsplikt i KFV Marknadsförings AB ska fullgöras. KF 2008-02-11, § 8</p>	<p>Uppdraget hanteras inom ramen för uppdraget om utvecklad koncernstyrning. Utredning avseende utveckling av koncernstyrning är genomförd och slutrapport presenterad i oktober 2010. I samband med kommunfullmäktiges behandling av Övergripande budget med plan 2011-2013 återremitterades kommunstyrelsens förslag till organisation med gemensam förvaltning för samhällsbyggnadsfrågor med följdförslag och förslag om koncernstyrning, beslut KF 2010-11-15 § 13.</p> <p>(Kommunstyrelsen)</p>
<p>◆ Utveckla en resepolicy för miljövänliga transporter. KF 2009-11-16 § 187</p>	<p>Kommunstyrelsen beslutade den 22 juni 2011 att fastställa förslag till ny resepolicy för ställningstagande i kommunfullmäktige. Vid kommunfullmäktige sammanträdet i augusti beslutades om att bordlägga förslaget till reviderad resepolicy för Katrineholms kommun, KF 2011-08-15 § 244.</p> <p>(Kommunstyrelsen)</p>
<p><input type="checkbox"/> Fortsätta arbetet med stöd till forskning för att främja lärande och innovativa miljöer. KF 2009-11-16 § 19'87</p>	
<p>◆ I syfte att öka tillgängligheten på offentliga platser, lokaler och kollektivtrafik ska enkelt avhjälpna hinder åtgärdas senast 2010. Genomförs i samarbete med byggnadsnämnden. KF 2009-11-16 § 187 KS-handling 57/2009, sid 56-57</p>	<p>Arbete för ökad tillgänglighet utförs kontinuerligt. Under 2011 har t.ex. korsningen Hantverkaregatan-Fredsgatan tillgänglighetsanpassats.</p> <p>(Service- och tekniknämnden)</p>
<p>◆ Andelen ekologisk och närproducerad mat i skolan och omsorgen ska öka. KF 2009-11-16 § 187 KS-handling 57/2009, sid 56-57</p>	<p>Arbete med uppdraget pågår. Det första halvåret kommer att redovisas för kommunstyrelsen innan oktobers utgång.</p> <p>(Service- och tekniknämnden)</p>
<p>◆ Öka tryggheten i kommunen för både män och kvinnor med fokus på synliga poliser, nolltolerans mot klotter och mobilisering mot alkohol och narkotika. KF 2009-11-16 § 187 KS-handling 57/2009, sid 56-57</p>	<p>Ett avtal gällande klottersanering finns, men diskussioner pågår kring att eventuellt sköta framtida klottersanering i egen regi.</p> <p>(Service- och tekniknämnden)</p>

4.3 Överförda uppdrag från 2010

Resultatmål/uppdrag	Senaste kommentaren
<p>● Kommunfullmäktige uppdrar till kommunstyrelsen att genomföra en uppföljning av den genomförda förändringen av protokollsutformningen och då låta de synpunkter som framförs i motionen ingå. Motionen anses med detta som bifallen. KF 2010-02-15 § 28</p>	<p>Ärendet avrapporterades till KS 2011-03-02, § 45, som beslutade att lägga rapporten till handlingarna.</p> <p>(Kommunledningsförvaltningen)</p>



Resultatmål/uppdrag	Senaste kommentaren
<p>◆ Kommunfullmäktige beslutar inrätta nytt verksamhetsområde enligt Katrineholm Vatten och Avfall AB:s förslag av den 14 april 2009 och att särtaxa ska gälla. Kommunfullmäktige uppdrar åt Katrineholm Vatten och Avfall AB att inkomma med en slutlig kostnadsredovisning med jämförelser från andra genomförda områden i kommunen för senare ställningstagande om nivå i särtaxan. KF 2010-01-18 § 7</p>	<p>Under september 2011 kommer en uppföljning att göras av huruvida Katrineholm Vatten och Avfall AB gjort någon beräkning av särtaxa.</p> <p>Kommunledningsförvaltningen har ärendet under bevakning fram till att Katrineholm Vatten och Avfall AB inkommer med en slutlig kostnadsredovisning.</p> <p>(Kommunledningsförvaltningen)</p>
<p>◆ Kommunfullmäktige beslutar att ge uppskov till kommunstyrelsen för färdigställande av folkhälsopolitik/folkhälsopolitiskt program till årsskiftet 2011/2012, med anledning av införandet av nytt styrsystem i Katrineholms kommun och i avvaktan på ny kommunplan. KF 2010-11-15 § 16</p>	<p>För att kommunens tvärssektoriella arbete ska kunna bedrivas effektivt är utgångspunkten den långsiktiga planering som återfinns i visionen och kommunplanen. I enlighet med det nya styrsystemet och ambitionen att minska antalet styrdokument har hänsyn tagits till de dokument vars intention är aktuell för att uppnå en god och jämlik hälsa.</p> <p>Folkhälsa har beröringspunkter med såväl jämställdhet som jämlikhet, integration och tillgänglighet. Inriktningsdokument för en god och jämlik hälsa 2012-2015 är ett övergripande måldokument vars syfte är att ange inriktningen inom områdena folkhälsa och tillgänglighet. Inriktningsdokumentet har tagits fram enligt de krav och kriterier som fastställts i Katrineholms kommuns styrsystem.</p> <p>Tillgänglighetsutskottet och folkhälsoutskottet har samarbetat kring framtagandet för ett gemensamt styrdokument som kommer innefatta såväl kommunens folkhälsoarbete som tillgänglighetsarbete. Bland annat har intentionen i Handikapstrategin, Katrineholms kommun författningssamling 6.30 som tidigare legat som grund för tillgänglighetsarbetet i kommunen, därför integrerats i det övergripande inriktningsdokumentet.</p> <p>(Kommunstyrelsen)</p>

4.4 Tillkommande politiska uppdrag från kommunfullmäktige

Resultatmål/uppdrag	Senaste kommentaren
<p>● 1. Kommunens uppgifter enligt lag (2010:1011) om brandfarlig och explosiv vara överförs till kommunalförbundet VSR från och med den 1 februari 2011, under förutsättning att Vingåkers kommun fattar motsvarande beslut. 2. KF fastställer reviderat reglemente för direktionen för VSR (KFS 5.04) och uppdrag till VSR. 3. KF uppdrar åt VSR att fastställa avgifter enligt den nya lagen om brandfarlig och explosiv vara. KF 2011-01-17 § 61</p>	<p>KF Vingåker fattade beslut 2010-12-13 § 126, enligt protokollsutdrag i Lex KS/2010:580-172. Reglementet är reviderat KFS 5.04</p> <p>(Kommunstyrelsen)</p>



Resultatmål/uppdrag	Senaste kommentaren
<p>● Utvärdering av styrdokument. 1. Kommunfullmäktige beslutar, utifrån kommunledningsförvaltningens skrivelse, att följande styrdokument ska utgå omedelbart: (Se KF 2011-03-21 § 135) 4. För att tydliggöra lokalresursplaneringens roll ska följande tillägg i reglementet för kommunstyrelsen göras. Under § 3 ska en punkt om Strategisk lokalresursplanering läggas till. En paragraf med följande lydelse ska därutöver tilläggas: Strategisk lokalresursplanering KF 2011-03-21 § 135</p>	<p>Kommunstyrelsens reglemente kompletterat enligt beslut KF 2011-03-21 § 135. (Kommunstyrelsen)</p>
<p>◆ Utvärdering av styrdokument. KFAB uppdras att ansvara för förvaltarens ansvar för dokumentet Policy för elhandel. KF 2011-03-21 § 135</p>	
<p>● Kommunfullmäktige beslutar om att följande tillägg ska tillföras i kommunstyrelsens reglemente under rubriken Arbetet med att effektivisera administrationen. Kommunstyrelsen ansvarar för att utfärda rutiner och mallar som stöd för berednings-processen samt utfärda mallar för beslutsprocessen. KF 2011-03-21 § 136</p>	<p>Reglementet är uppdaterat med det beslutade tillägget. (Kommunstyrelsen)</p>
<p>◆ Kommunfullmäktige fastställer byggnadsnämndens förslag till plan- och bygglovs-taxa gällande byggnadsnämndens verksamhetsområde. Taxan ska gälla från och med den 2 maj 2011. Den fastställda taxan redovisas som bilaga till protokollet med beteckningen kommunstyrelsens handling nr 15/2011. KF 2011-04-18 § 149</p>	<p>Den fastställda taxan finns redovisad som KS-handling nr 15/2011, men är ännu ej publicerad på kommunens webbplats. Bedömningen är att så kan ske under september då ett användbart original bör kunna föreligga. (Kommunstyrelsen)</p>
<p>● Kommunfullmäktige fastställer Kommunplan 2011-2014 för Katrinesholms kommun, enligt upprättat förslag. Den fastställda kommunplanen redovisas som bilaga till protokollet med beteckningen kommunstyrelsens handling nr 17/2011. KF 2011-04-18 § 151</p>	<p>Kommunens långsiktiga inriktningsdokument för den övergripande planeringen utgörs av visionen tillsammans med kommunplanen. Planeringsdirektivet för 2012 behandlades på kommunstyrelsens sammanträde den 27 april 2011, KS 2011-04-27 § 99. Övergripande plan med budget 2012-2014 behandlas på kommunstyrelsens sammanträde den 26 oktober och beslutas av kommunfullmäktige den 21 november 2011. (Kommunstyrelsen)</p>
<p>● Förslag om koncernstyrning och bildande av samhällsbyggnadsförvaltning, återremitterat ärende. KF 2011-05-16 § 174</p>	<p>Vid kommunstyrelsens sammanträde den 25 maj beslutade kommunstyrelsen om att förslå kommunfullmäktige att fastställa organisationen enligt förslaget. I juni behandlade kommunfullmäktige förslaget och beslutade om att fastställa organisation i princip i enlighet med TJP's förslag i ärendet för en gemensam förvaltning för samhällsbyggnadsfrågor samt fastställa principer och organisation för genomförande i enlighet med förslaget, beslut KF 2011-06-20 § 222. Organisationen ska vara i drift första januari 2012. (Kommunstyrelsen)</p>



Resultatmål/uppdrag	Senaste kommentaren
◆ Katrinesholms Tekniska College. KF 2011-05-16 § 184	Kommunen tecknade avtal i enlighet med fullmäktiges beslut med KTC Intressenter ideell förening om bildande av Katrinesholms Tekniska College AB den 17 augusti 2011. I enlighet med beslutet och tecknat avtal har bolaget registrerats i det nationella aktiebolagsregistret. (Kommunstyrelsen)
◆ Verksamhetsområde för Sågmon. KF 2011-06-20 § 217	Uppföljning av Sörmland Vatten och Avfall AB:s arbete att ta fram en kostnadsredovisning kommer att göras i september 2011. (Kommunstyrelsen)
■ Styrdokumentet Regler för indrivning av fordringar. KF 2011-06-20 § 227	Kvarstår hanteras år 2012. (Kommunstyrelsen)
◆ Bildande av samhällsbyggnadsförvaltning och utvecklad koncernstyrning. KF 2011-06-20 § 222	Ny samhällsbyggnadschef har rekryterats och kommer att påbörja sin tjänst den 1(3) oktober. Arbete med översynerna av kommunledningsförvaltningen och service- och teknikförvaltningen har påbörjats liksom införandet av sk shared business. Arbetet med att färdigställa reglementen och delegationsordningar beräknas vara klara för fullmäktiges ställningstagande senast 1 november 2011. (Kommunstyrelsen)
◆ Svar på motion om namngivning av rondeller. KF 2011-08-15 § 242	Arbete med uppdraget har påbörjats. (Service- och tekniknämnden)
● Kompetensplaneringsprojektet KF 2011-08 15 § 246	Genomfört. (Kommunstyrelsen)
◆ Fastställande av 2012 års budget för Samordningsförbundet RAR i Sörmland, KF 2011-08-15, § 248	
◆ Utvärdering av styrdokument . KF 2011-03-26 § 135	Styrdokumenterna är sorterade och publicerade. Återstår att göra iordning förstasidor i varje dokument och byta ut/lägga till. Återrapportering kommer att göras till kommunstyrelsen i september 2011.(Kommunstyrelsen)