

**Tillkommande ärenden till kommunfullmäktiges kallelse 2019-05-20**

<b>Ärende</b>	<b>Beteckning</b>	
1. Entledigande och val av nämndeman vid Nyköpings Tingsrätt	KS/2019:172	2
2. Val av suppleanter till KFV Marknadsföring (Reviderad tjänsteskrivelse)	KS/2019:75	3
3. Val av styrelse till Stiftelsen Installatörernas Utbildningscentrum (IUC)	KS/2019:196	4
4. Entledigande och val av ersättare i bildningsnämnden	KS/2018:478	5
5. Entledigande och val av ledamot och ersättare i vård- och omsorgsnämnden	KS/2018:486	6
6. (Bordlagd) Interpellation med svar om antalet avdelningar inom förskolan i Katrineholm	KS/2019:150	7
7. (Ny) Fråga om säkerheten vid fullmäktigemöten	KS/2019:201	9
8. (Ny) Interpellation med svar om revisorernas synpunkter på hyresbidragen	KS/2019:167	10
9. (Ny) Interpellation med svar om säker gång- och cykelmiljö	KS/2019:177	12
 Torgerd Jansson (S) <i>Ordförande</i>	 Marie Sandström Koski <i>Sekreterare</i>	



KOMMUNLEDNINGSFÖRVALTNINGEN  
Kommunstyrelsens kansli

TJÄNSTESKRIVELSE 1 (1)

Datum  
2019-05-17

Vår beteckning  
KS/2019:172 - 111

Vår handläggare  
Karin Österman Sundell

Ert datum

Er beteckning

Kommunfullmäktige

## Entledigande och val av nämndeman vid Nyköpings Tingsrätt

### Förslag till beslut

1. Kommunfullmäktige entledigar Olof Carlsson (V) från uppdraget som nämndeman vid Nyköpings Tingsrätt från och med 2019-05-31.
2. Kommunfullmäktige väljer Thomas Halvarsson (V) som ny nämndeman vid Nyköpings Tingsrätt för tiden från och med 2019-06-01 till och med 2019-12-31.

### Sammanfattning av ärendet

Olof Carlsson (V) har i skrivelse den 29 april meddelat att han avsäger sig platsen som nämndeman i tingsrätten. Vänsterpartiet nominerar Thomas Halvarsson (V) som ny nämndeman vid Nyköpings Tingsrätt.

Karin Österman Sundell  
Registrator

*Beslutet skickas till:  
Olof Carlsson  
Thomas Halvarsson  
Nyköpings Tingsrätt  
Troman  
Akten*



KOMMUNLEDNINGSFÖRVALTNINGEN  
Nämndadministration

Vår handläggare  
Emma Fälth

TJÄNSTESKRIVELSE 1 (1)

Datum  
2019-05-09

Vår beteckning  
KS/2019:75 - 111

Ert datum

Er beteckning

Kommunfullmäktige

## Val av suppleanter till KFV Marknadsföring

### Förvaltningens förslag till beslut

Kommunfullmäktige nominerar Mia Melvinsson och Andreas Nord till suppleanter i KVF Marknadsföring.

### Sammanfattning av ärendet

Katrineholms kommun är delägare i KFV Marknadsföring AB. Bolagets verksamhet ska vara marknadsföring, försäljning och marknadsutveckling av platsen Katrineholm och övriga KFV-regionen, med syfte att stärka varumärket Sveriges Lustgård.

Bolaget ska också verka för att ge god service till besökare i Katrineholm samt marknadsföra destinationen i natur-, kultur- och sportperspektiv för att få fler besökare till Katrineholm.

Kommunen disponerar två platser som ordinarie ledamöter och två suppleantplatser i styrelsen. Kommunfullmäktige beslutade 2019-03-18 § 37 att utse två personer till ordinarie ledamöter men att avvakta med att nominera två suppleanter.

Emma Fälth  
Utredare

*Beslutet skickas till:  
De utsedda  
KFV Marknadsföring AB  
Troman  
Akt*



KOMMUNLEDNINGSFÖRVALTNINGEN  
Nämndadministration

TJÄNSTESKRIVELSE 1 (1)

Datum  
2019-05-13

Vår beteckning  
KS/2019:196 - 111

Vår handläggare  
Emma Fälth

Ert datum

Er beteckning

Kommunfullmäktige

## Val av styrelse till Stiftelsen Installatörernas Utbildningscentrum (IUC)

### Förvaltningens förslag till beslut

Kommunfullmäktige utser följande ledamöter till styrelsen för stiftelsen för  
Installatörernas Utbildningscentrum som längst fram till och med maj 2023:

Lars Härnström (M) - ordförande (Katrineholms kommun)  
Johan Söderberg (S) - vice ordförande (Katrineholms kommun)  
Inger Fredriksson (C) - ledamot (Katrineholms kommun)

Anne-Lee Bertenstam - ledamot (SKVP)  
Erik Österlund - ledamot (Svensk ventilation)  
Johan Mossling - ledamot (IN)

### Ärendebeskrivning

Kommunfullmäktige har att utse styrelse till Stiftelsen Installatörernas  
Utbildningscentrum (IUC). Styrelsen ska bestå av minst sex och högst åtta ledamöter.

Emma Fälth  
Utredare

*Beslutet skickas till:  
De valda  
IUC  
Akten*



KOMMUNLEDNINGSFÖRVALTNINGEN  
Kommunstyrelsens kansli

Vår handläggare  
Irene Olander

TJÄNSTESKRIVELSE 1 (1)

Datum  
2019-05-15

Vår beteckning  
KS/2018:478 - 111

Ert datum

Er beteckning

Kommunfullmäktige

## Entledigande och val av ersättare i bildningsnämnden

### Förslag till beslut

1. Kommunfullmäktige enledigar Petri Henriksson (L) från uppdraget som ersättare i bildningsnämnden.
2. Kommunfullmäktige utser Sylvia Clason (L) som ersättare i bildningsnämnden till och med 31 december 2022.

### Sammanfattning av ärendet

Petri Henriksson (L) har i skrivelse daterad 2019-05-13 begärt att få bli entledigad från sitt uppdrag som ersättare i bildningsnämnden. Liberalerna nominerar nu Sylvia Clason (L) som ny ersättare i bildningsnämnden

Irene Olander  
Administratör

*Beslutet skickas till:*

*Petri Henriksson*

*Sylvia Clason*

*Löneenheten*

*Troman*

*Lex*

*Akten*



KOMMUNLEDNINGSFÖRVALTNINGEN  
Kommunstyrelsens kansli

Vår handläggare  
Irene Olander

TJÄNSTESKRIVELSE 1 (1)

Datum  
2019-05-15

Vår beteckning  
KS/2018:486 - 111

Ert datum

Er beteckning

Kommunfullmäktige

## Entledigande och val av ledamot och ersättare i vård- och omsorgsnämnden

### Förslag till beslut

1. Kommunfullmäktige entledigar Emilia Tennmyr (C) från uppdraget som ledamot i vård- och omsorgsnämnden.
2. Kommunfullmäktige utser Ann-Charlotte Olsson (C) som ny ordinarie ledamot i vård- och omsorgsnämnden för tiden till och med 31 december 2022.
3. Kommunfullmäktige utser Sten Holmgren (C) som ny ersättare i vård- och omsorgsnämnden för tiden till och med 31 december 2022.

### Sammanfattning av ärendet

Emilia Tennmyr (C) har i skrivelse daterad 2019-05-14 begärt att få bli entledigad från sitt uppdrag som ledamot i vård- och omsorgsnämnden. Centerpartiet har nominerat Ann-Charlotte Olsson (C) ordinarie ledamot. Ann-Charlotte Olsson (C) är i nuläget ersättare i vård- och omsorgsnämnden. Centerpartiet har nominerat Sten Holmgren (C) som ny ersättare i vård- och omsorgsnämnden.

Irene Olander  
Administratör

*Beslutet skickas till:  
Emilia Tennmyr  
Ann-Charlotte Olsson  
Sten Holmgren  
Vård-och omsorgsnämnden  
Lönenämnden  
Troman  
Lex  
Akten*

## Svar på interpellation om antalet avdelningar inom förskolan i Katrineholm

Undertecknad har fått en interpellation för besvarande, från Ewa Callhammar (L). Nedan följer mitt skriftliga svar.

### 1. På vilka förskolor har antalet avdelningar ökat sedan 31/6 2018?

Örnen, Regndroppen, Råven, Näverstugan och Sörgården.

### 2. På vilka förskolor har man ökat/ byggt ut så att också lokalerna blivit större?

Örnens förskola och Regndroppens förskola har fått utökade, större, lokaler.

Förskolan Råven använder lokaler i skolan och har därmed utökat med en grupp.

På Sörgården och Näverstugan har man skapat extra ytor genom att effektivisera verksamheten och utnyttja ytor som har stått tomma och oanvända.

Fler förskolor än så har fått, eller kommer att få utökade lokalytor i närtid:

Karossen – två nya avdelningar byggs, en utbyggnad av två av de gamla avdelningarna görs där de gamla avdelningarna får en ny dörr och två mindre utrymmen.

Junibacken (Regndroppen) – kommer att permanentas och då byggs ett nytt mottagningskök, administration och personalutrymme. Det blir en tillbyggnad och där det tillfälliga mottagningsköket ligger idag blir det pedagogisk miljö för barnen.

Bie – två avdelningar har flyttats till utökade lokaler på Åsgården. Detta innebär att det finns tre avdelningar på Åsgården, i rymligare lokaler än tidigare.

### 3. Jag vill att du på varje förskola som ökat antalet avdelningar namnger alla avdelningarna på dessa förskolor samt antalet barn på respektive avdelning 15/3 2019?

Örnen: Alfa 19 barn, Beta 21 barn, Delta 15 barn och Gamma 15 barn.

Regndroppen: Hjärtat 10 barn, Hoppet 21 barn, Kristallen 19 barn, Lustgården 19 barn, Lyckan 20 barn, Sinnenas Skaffereri 16 barn, Skattkistan 15 barn.

Näverstugan: Asken 9 barn, Aspen 10 barn, Björken 13 barn, Boken 10 barn, Eken 16 barn, Granen 16 barn, Pilen 15 barn, Rönnen 23 barn, Tallen 23 barn.

Sörgården: Elefanten 24 barn, Getingen 17 barn, Krokodilen 23 barn, Lejonet 9 barn, Pandan 17 barn, Tigern 7 barn.

Råven: Flygande raketerna 6 barn, Månen 15 barn, Solen 27 barn.

**4. Vad är anledningen till att antalet avdelningar skiljer sig åt i de redovisningar som bildningsförvaltningen gör?**

Antalet avdelningar har vuxit från 101 som rapporterades till SCB den 15 oktober 2018, till 106 avdelningar januari 2019. En manuell hantering missades dock i förvaltningens interna uppdatering, i den fil som publicerats på Communis, vilket ledde till att endast 96 avdelningar redovisades under flera månader. Det faktiska antalet avdelningar i juni 2018 var 99 st.

Johan Söderberg (S)

Ordförande bildningsnämnden





## FRÅGA OM SÄKERHETEN VID FULLMÄKTIGEMÖTEN

Ställd till Kommunfullmäktiges ordförande Torgerd Jansson (S)

På grund av incidenten vid kommunfullmäktiges möte den 15 april finner undertecknad att säkerheten för kommunfullmäktiges ledamöter kan behöva ses över.

Ung Vänster avbröt ett pågående fullmäktigemöte med en demonstration och endast efter upprepade tillsägelser plockade de ihop sitt plakat och avlägsnade sig.

Det kan vara lätt att bagatellisera den här frågan men med tanke på hur samhället ser ut idag kan politikernas säkerhet behöva ges en högre prioritet för att förhindra odemokratiska krafter från att avbryta det demokratiska arbetet.

Frågan lyder:

Behöver försiktighetsåtgärder vidtas för att höja säkerheten på fullmäktigemöten?

Elsie Egestål  
SD Katrineholm

---



## Svar på interpellation till kommunstyrelsens ordförande Göran Dahlström

Victoria Barrsäter (C), Jesper Ek (L), Joha Frondelius (KD), Nicklas Adamsson (MP) och Tony Rosendahl (V), har ställt en interpellation till kommunstyrelsens ordförande Göran Dahlström (S) om revisorernas synpunkter på hyresbidragen. Interpellationen lyder:

Kommunens förtroendevalda revisorer har gett PwC i uppdrag att granska hur hyresbidrag till föreningar hanteras. Av rapporten framgår att kommunstyrelsen, kulturnämnden, service- och tekniknämnden, vård- och omsorgsnämnden samt socialnämnden inte helt säkerställer en tillräcklig kontroll. Kritiken är allvarlig.

PwC lämnar följande rekommendationer i revisionsrapporten:

1. Att nämnderna inkluderar bidragsgivning som internkontrollområden i sina internkontrollplaner.
2. Att kulturnämnden förtydligar i sin delegationsordning avseende vad delegationen avser.
3. Att hanteringen av bidragsansökningarna ses över och dokumenteras.
4. Att hanteringen av oförutsedda bidrag ses över jämfört med övriga nämnders hantering av föreningsbidrag.
5. Att en rutin för kontroll av ansökningarnas uppgifter upprättas.
6. Att kontroller för att säkerställa att utbetalning sker till rätt förening införs.
7. Att en kommunövergripande rutin för åiterrapportering av bidrag till ansvarig nämnd upprättas.
8. Att rutiner för uppföljning och utvärdering av bidragsgivning ses över samt att uppföljning och utvärdering dokumenteras.

Vid kommunstyrelsens senaste sammanträde beslutade majoriteten att lägga revisionsrapporten till handlingarna. Vi anser att revisorernas kritik är allvarlig och att rekommendationerna är berättigade att följa.

Mot bakgrund av detta vill vi ställa följande frågor till kommunstyrelsens ordförande Göran Dahlström:

Hur ser du på revisorernas rekommendationer?

Vilka konkreta åtgärder kommer du att vidta?

**Katrineholm 26 april 2019**

Victoria Barrsäter, Centerpartiet  
Nicklas Adamsson, Miljöpartiet  
Tony Rosendahl, Vänsterpartiet

Jesper Ek, Liberalerna  
Joha Frondelius, Kristdemokraterna



**Svar på interpellationen:**

**Inledning**

I revisionsrapporten framgår det ingenstans att några av de synpunkter som lämnas är allvarlig kritik. Som vanligt är det rekommendationer som revisorerna lämnar och som vanligt tar vi till oss en del helt, andra delvis och några inte alls.

**Fråga 1 lyder:**

Hur ser du på revisorernas rekommendationer?

**Svaret lyder:**

Vissa av rekommendationerna är bra, exempelvis den om att inkludera bidragsgivning som kontrollområde i nämndernas internkontrollplaner. Nämnderna planerar att införa kontroller på bidragsgivning i sina internkontrollplaner avseende dokumentation, kontroll av ansökningarnas uppgifter, att utbetalning sker till rätt förening samt att återrapportering sker till respektive nämnd. Det är mycket bra. Revisionsrapporten visar tydligt att granskningen inte fokuserat på revisionsfrågan som lyder:

Säkerställer kommunstyrelsen, kulturnämnden, service- och tekniknämnden, vård- och omsorgsnämnden samt socialnämnden en tillräcklig intern kontroll gällande hantering av hyresbidrag till föreningar?

I granskningen har olika typer av bidragsgivning granskats. Rekommendationerna från revisorerna är därmed delvis också grundade på andra typer av bidragsgivning än vad revisionsfrågan avser. Kommunen i stort har väldigt få hyresbidrag till föreningar.

**Fråga 2 lyder:**

Vilka konkreta åtgärder kommer du att vidta?

**Svaret lyder:**

Som en del i uppsiktsplikten kommer jag (kommunstyrelsen) att följa nämndernas internkontrollplaner och att de tagit in kontroller på bidragsgivning avseende dokumentation, kontroll av ansökningarnas uppgifter, att utbetalning sker till rätt förening samt att återrapportering sker till respektive nämnd. Kommunstyrelsen och kommunfullmäktige får årligen en rapport gällande nämndernas internkontroller i samband med att kommunens Årsredovisning behandlas.

År 2019 hanterar kommunstyrelsen inga hyresbidrag till föreningar. Dessutom har kommunfullmäktige gett kommunstyrelsen i uppdrag att revidera rutinerna för hantering av bidragsansökningar till kommunstyrelsen avseende föreningsstöd och evenemangsbidrag i samband med Övergripande plan med budget 2019-2021. Kommunledningsförvaltningen ser för närvarande över rutinerna för hantering av bidragsansökningar avseende föreningsstöd och evenemangsbidrag. Uppdraget återrapporteras inom ramen för kommunens delårsrapport och årsredovisning.

Göran Dahlström (S)  
Kommunstyrelsens ordförande

## Svar på Interpellation om säker gång- och cykelmiljö

Jesper Ek (L) har i en interpellation ställt 5 skriftliga frågor om kommunens arbete med säker gång- och cykelmiljö. Nedan följer mina svar:

1. Kan du redogöra för de förbättringsåtgärder som kommunen genomfört gällande cykelnätet sedan Gång- och Cykelplanen antogs?

GC-planen pekar ut ett antal åtgärdsområden för att öka gång- och cykeltrafiken i Katrineholms kommun samt stad. I gång och cykelplanen ligger vardagscyklandet i fokus vilket innebär att vi vill skapa goda villkor för i första hand skol- och arbetsresor. Med detta som utgångspunkt redogörs här för genomförda åtgärder inom områdena:

### Säkra skolvägar

För att uppnå GC-planens ambition om säkra och trygga skolvägar som uppmuntrar till fysisk aktivitet har följande åtgärder genomförts:

Bie skola: Avsmalning av bilväg med förbättrade gångpassager

Östra skolan: avsmalning av bilväg med fartgupp för hastighetssänkning, målat övergångsställe för säkrare passage över gatan till skolan.

Järvenskolan Tallås och Järvenskolan Södra: Upphöjd korsning för hastighetsdämpning av biltrafik och förbättrad väg för passerande till/från skola och äldreboende.

Nyhemsskolan: Upphöjd gång/cykelpassage vid övergångsställe för säkrare passage över Vingåkersvägen. Upphöjda cykelbanan innebär också en ny reglering där cykeltrafiken har företräde över biltrafiken.

Guldregnet: avsmalning av bilväg och hastighetsdämpning med chikan, förbättrad passage för gående och cyklister.

Sandbäcksskolan: omreglering till rekommenderad hastighet 30 km/h samt avsmalning av gata genom trafiköar/ tillfällig refug. Ny gång- cykelbana längs Kullbergsgatan.

Skogsborgsskolan- Tallåsskolan: Ny cykelbana med säker cykelöverfart istället för trafiksignal

Kunskapsskolan: förbättrad trafiksäkerhet vid busshållplats (säkert övergångsställe)

## Standardhöjningar i befintligt gång- och cykelnät

För att uppnå ambitionen om att gående- och cyklister ska ha en säker trafiksituation har följande standardhöjningar skett i det befintliga trafiknätet:

Bondegatan: upphöjda övergångsställen, chikaner och avsmalnade bilkörfält, standardökning av gång resp. cykelbana, uppgraderad belysning

Hantverkaregatan (Fredsgatan-Köpmangatan): Gångfartsområde skapats

Talltullen (Friggagatan- Djulö Allé): Förbättrad gång och cykelbana på båda sidor av Norrköpingsvägen/Eriksbergsvägen

Stockholmsvägen(Vasabron-Vassmogatan): förbättrad gång- och cykelbana södra sidan

Oppundavägen (Västgötagatan-Torsgatan): separering av gående och cyklister med skiljelinje samt cykelsymboler

## Utbyggnad av infrastruktur

För att uppnå ambitionen om att gående och cyklister ska ha en säker trafiksituation prioriterar SBF skapandet av kvalitetsfull gång- och cykelväg vid byggnation av ny infrastruktur, exempel från perioden:

Stockholmsvägen (Vassmogatan-Österleden): Ny gång- och cykelbana östra sidan

Eriksbergsvägen (Skogsgatan-Djulögatan): Ny gång- och cykelbana på båda sidor av vägen.

Kungsgatan (Fredsgatan- Köpmangatan): Ny gång- och cykelbana på östra sidan

Östermalmsgatan (Trädgårdsgatan- Lokstallet): Ny gång- och cykelbana på östra sidan + gångfartsområde

Drottninggatan (Djulögatan-Linnévägen): Ny gång- och cykelbana på östra sidan + gångfartsområde

Samtliga nybyggnationer bidrar till att öka mängden cykelbana i kommunen och tätar "hål" i cykelnätet för att skapa gena cykelstråk.

## Säkra cykelpassager

För att uppnå intentionen om att cyklister ska ha säkra trafiksituationer har skapandet av säkra cykelpassager prioriterats. Cykelöverfarer har tillkommit som en helt ny reglering i kommunen.

På följande platser finns cykelöverfarer idag:

Cirkulationsplatserna i Nya Talltullen, 6 st

Eriksbergsvägen vid Åsgatan, 3 st

Cirkulationsplatsen, korsningen Eriksbergsvägen/Linnévägen, 4 st

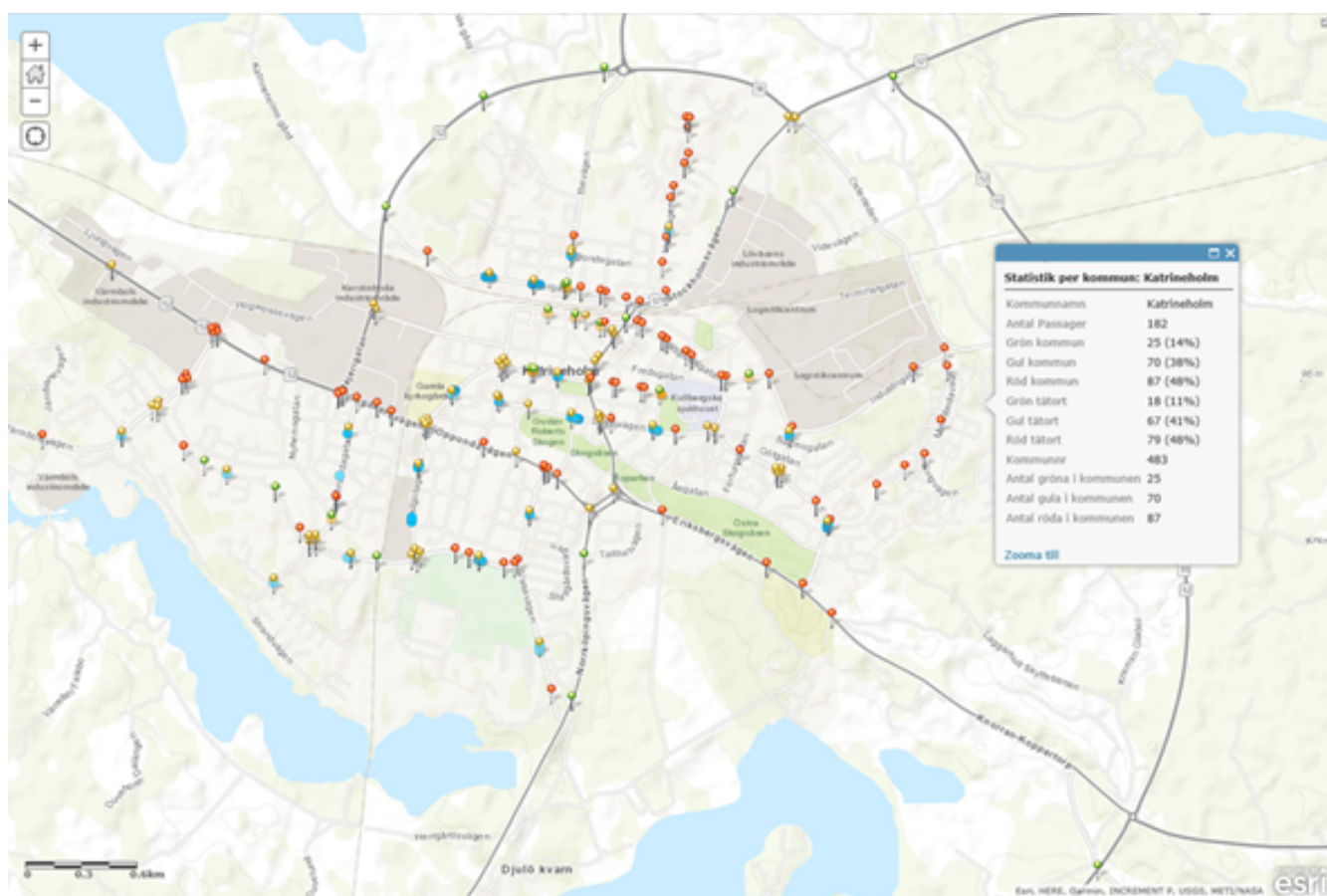
Korsningen Vallavägen/Stockholmsvägen, 1st

Korsningen Oppundavägen/Dalagatan, 1 st

Över Vassmogatan, vid Stockholmsvägen, 2 st

Över Videvägen, vid Stockholmsvägen, 1 st

Över Kungsgatan, vid Fredsgatan, 1st



2014 Grön= god kvalitet Gul=mindre god Röd=låg kvalitet.

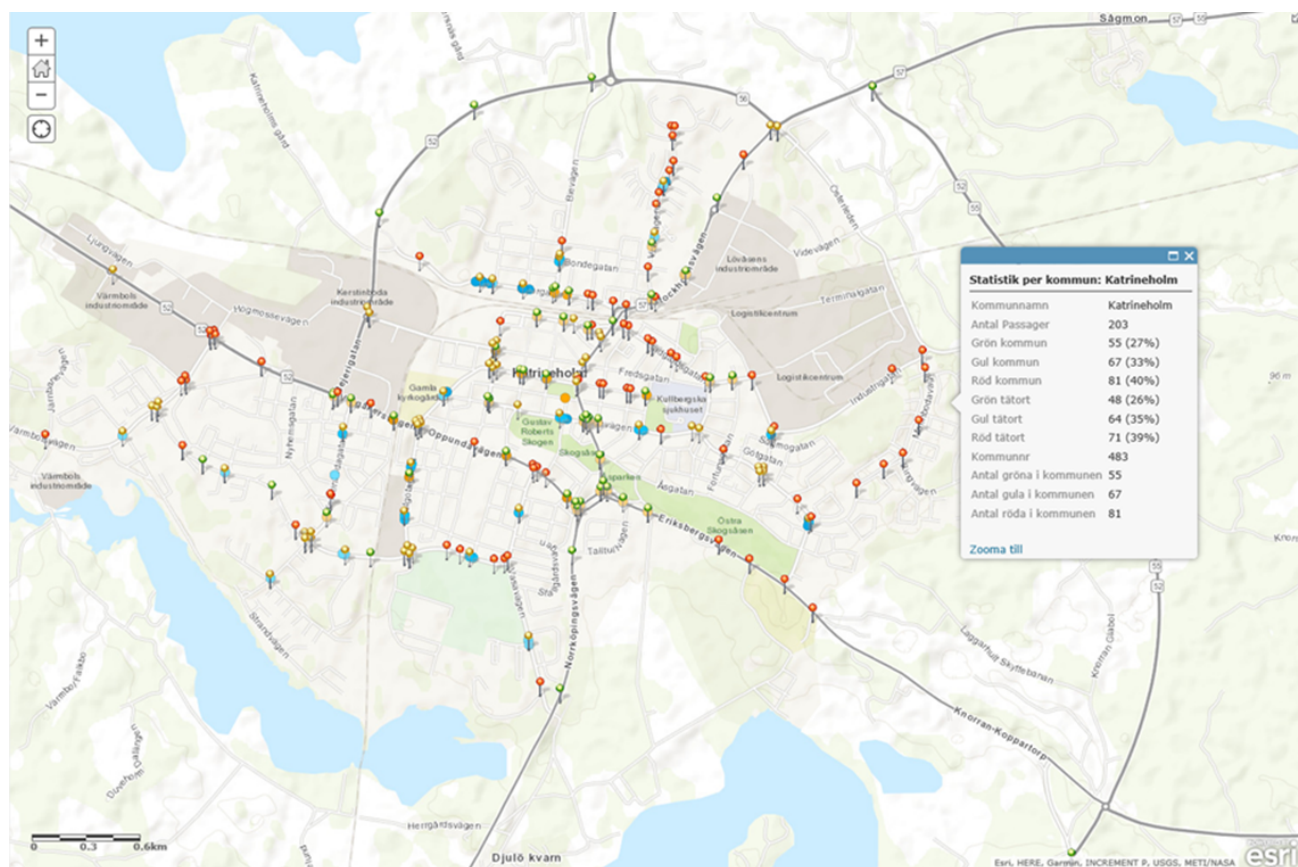


Mellan åren 2014 och 2019 har 30 stycken säkra passager skapats i kommunen.

Det betyder att sedan gång- och cykelplanen antogs har kommunen ökat antalet säkra passager i tätorten från 11% till 26%

Antalet säkra passager i kommunen har ökat från 14% till 27%

Sammantaget innebär detta att Katrineholm nu har chans att nå nollvisionens etappmål om 30% säkra passager till år 2020



2019 Grön= god kvalitet Gul=mindre god Röd=låg kvalitet.

Förutom detta har storskaliga åtgärder genomförts för att förenkla cykelanvändning, konkreta exempel är förbättrad standard på cykelparkering (p-huset södra sidan, cykelhagar, tak på cykelparkering), kompressordrivna pumpstationer och belysningsåtgärder. För att stimulera beteendeförändring har större kampanjer genomförts som Trafikantveckan 2016,2017. Cykelvänlig arbetsplats 2018. Under 2019 samt 2020 deltar SBF i Cykelsamverkan Sörmlands projekt Testcyklister och Vintercyklister.

Under vintern 2018/19 har även sopsaltning testats för att på ett bra och smidigt sätt få bort snö och is istället för att ploga och sanda. Metoden ökar framkomligheten och säkerheten på cykelvägarna. Då vi har en cykelväg fri från grus eller skräp minskar risken för en cykelolycka då just grus och skräp annars är en vanlig orsak att någon åker omkull.

2. Kan du redogöra för kommunens prioriteringsordning gällande ökad säkerhet i cykeltrafiken, och klargöra vilka vägar/stråk ingår i huvudnät, sekundärt nät och övriga nät, samt tidplanen och föreslagna åtgärder för dessa?

Till grund för beslut om säkerhetshöjande åtgärder i stadsmiljön ligger kommunens trafiknätsanalys som pekar ut prioriterade sträckor där insatser gör mest nytta.

Vid urval av platser för standardhöjningar/ trafiksäkerhetsåtgärder prioriteras sträckor där barn och unga rör sig.

Att bygga bort konfliktpunkter mellan oskyddade trafikanter och biltrafik är prioriterat för att möjliggöra gen vardagspendling och säkra trafikmiljöer.

Ombyggnation av befintlig infrastruktur görs efter avvägning mellan kostnader, potentiell nytta och potentiella trafiksäkerhetsförbättringar.

Planering och byggnation av ny infrastruktur sker utifrån oskyddade trafikanters perspektiv där tonvikt läggs på säkra mötesplatser, belysning och utrymme för gång- och cykel.

Förteckning över huvudnät respektive sekundärnät redovisas i GC-plan s 18-19.

3. Hur och när avser kommen tillämpa "tydlig skyltning för att undvika oklarheter gällande var respektive trafikantgrupp har tillåtelse att vistas och förflytta sig" i de olika delarna av Katrineholms cykelnät?

Där gatuutrymme medger strävar vi efter att separera inte bara mellan motorfordon och oskyddade trafikanter, utan också mellan gående- och cyklister. För att tydliggöra för gående och cyklister var de förväntas röra sig används målad separeringslinje eller kontrasterande markbeläggning.

4. På vilka sätt anser du i egenskap av ordförande för Service- och tekniknämnden att ovan nämnda skyltning idag möter nödvändiga kommunikations- och säkerhetskrav?

För 2019 prioriteras arbetet med att förtydliga målning av skiljelinjer mellan gående och cyklister. Potential finns att göra det ännu tydligare genom att utöka cykelsymboler på separata gång- och cykelbanor, men det kräver utökad finansiering.



5. Kommer relevanta förvaltningar att uppdras att se över sin prioriteringsordning och expediera processen?

Prioriteringsordning för utvecklingen av trafiksäkra och attraktiva gång- och cykelstråk finns i kommunens styrande dokument (gång- och cykelplan, trafikstrategi, parkeringsstrategi, översiktsplan) samt underliggande handlingar (trafiknätsanalys). De ligger till grund för hur förvaltningarna prioriterar kommande åtgärder och bedömer nyttan i dessa.

Den politiska majoriteten i Katrineholm prioriterar en säker trafikmiljö men det är också varje trafikants ansvar att hålla sig uppdaterad på vilka trafikregler som gäller och se till att de också följs.

### Nedan framgår Transportstyrelsens information om vad som gäller för cyklister:

#### Trafikregler för dig som cyklar

Att cykla ska vara roligt och enkelt även i trafiken. Här beskriver vi de vanligaste reglerna för cyklister. Om du vill vara säker på att göra rätt när du korsar en väg, ska du alltid iaktta väjningsplikt – den gäller nästan alltid. När du inte har väjningsplikt ska du ändå ta hänsyn till andra. Samtidigt är andra trafikanter i de flesta situationer skyldiga att ta hänsyn till dig som cyklist. Genom att både du och andra trafikanter har skyldigheter tvingas ni båda ta hänsyn till varandra. Då ökar säkerheten. Läs mer i Transportstyrelsens publikation om cykelpassager och cykelöverfarter!

Om du leder din cykel över vägen, gäller bestämmelserna för gående. Du får då endast korsa vägen om det kan ske utan fara för den övriga trafiken

#### Väjningsplikt

När du har väjningsplikt innebär det att du som cyklist i god tid ska sänka hastigheten eller stanna. Du ska ta hänsyn till fordon som närmar sig och du får bara köra vidare om det kan ske utan fara eller hinder.

#### Cykelpassage

En cykelpassage är "en del av en väg som är avsedd att användas av cyklande eller förare av moped klass II för att korsa en körbana eller en cykelbana och som kan anges med vägmärkning".

Ibland är cykelpassagen upphöjd men den kan också vara utformad på andra sätt. En cykelpassage är bevakad om trafiken regleras med trafiksignaler eller av en polisman och i annat fall obevakad.

#### Cykelöverfart

En cykelöverfart är "en del av en väg som är avsedd att användas av cyklande eller förare av moped klass II för att korsa en körbana eller cykelbana och som anges med vägmärkning och vägmärke".

"Vid en cykelöverfart ska trafikmiljön vara utformad så det säkras att fordon inte förs med högre hastighet än 30 km i timmen".

## Övergångsställe

Det är inte förbjudet för dig som cyklar att korsa en väg på ett övergångsställe, men övergångsstället är tänkt för gående och det är därför olämpligt att cykla där. Om du kliver av cykeln och leder den gäller samma regler som för gående. En cyklande som ändå korsar en väg på ett övergångsställe har alltid väjningsplikt både mot gående och mot fordon på vägen.

## Gågata eller gångfartsområde

När du cyklar på en gågata eller ett gångfartsområde är högsta hastigheten gångfart och du har väjningsplikt mot gående.

## Att svänga åt vänster

Ge tecken i god tid innan du börjar svänga. Då vet andra trafikanter vart du är på väg. Om det är mycket trafik eller om du känner dig osäker, kan du göra "den stora svängen". Lagg dig längst till höger och fortsätt rakt fram över den korsande vägen. När det är fritt kan du slutföra vänstersvängen genom att cykla eller leda cykeln över vägen.

## Cykla på cykelbanan

Om det finns en cykelbana, ska du normalt använda den. Vid färd med cykel får barn till och med det år de fyller åtta år använda gångbana om cykelbana saknas. Reglerna för placering är desamma som på vägen: du cyklar på höger sida och gör omkörning till vänster.

## Cykla på körbana

Du får, om du är särskilt försiktig, cykla på körbanan även om det finns en cykelbana. Detta under förutsättning att du fyllt 15 år och att hastighetsbegränsningen på körbana inte är högre än 50 kilometer i timmen. I övrigt får du använda körbanan endast om det är lämpligare med hänsyn till färdmålets läge. Detsamma gäller för tvåhjuliga mopeder klass II.

## Regler för cykel

Här kan du läsa om vad du behöver ha på din cykel för att köra och vilka regler som gäller.

### Vad säger lagen?

Enligt lag måste en cykel alltid ha

ringklocka (det finns inga krav på hur den ska se ut eller låta)

broms

Belysning och reflexer krävs bara vid färd under mörker. Cykel som leds av gående eller vid färd dagtid omfattas inte av kraven.

En cykel ska ha:

en lykta baktill som kan visa rött ljus bakåt och tydligt kunna ses på ett avstånd av 300 meter. Baklyktan får var av blinkande typ om den blinkar med minst 200 blinkningar/minut.

strålkastare framtill som kan avge vitt eller gult ljus med sådan ljusstyrka att fordonet under mörker kan föras på betryggande sätt, eller

en lykta framtill som kan visa vitt eller gult ljus framåt och tydligt kunna ses på ett avstånd av 300 meter.

röd reflex baktill,

vit reflex framtill och,

vit eller orangegul åt sidan.

En tillkopplad cykelkärra ska ha en röd reflex bakåt eller en baklykta som kan visa rött ljus bakåt om reflex saknas.

Krav på hjälm

Alla barn och ungdomar under 15 år ska använda hjälm när de cyklar eller blir skjutsade på cykel. Så säger lagen som trädde i kraft den 1 januari 2005. Detta gäller också om de cyklar inom inhägnat område. Cykelhjälm eller annan hjälm med jämförbara skyddsegenskaper kan användas. Barn och ungdomar under 15 år som inte använder hjälm kan stoppas av polisen men inte bötfällas. Föräldrar eller andra personer som fyllt 15 år kan däremot bötfällas, om de på sin cykel skjutsar ett barn som inte har cykelhjälm.

Det finns inget krav på att använda cykelhjälm om man använder en sparkcykel eller en trehjuling. Dessa anses generellt inte vara en cykel utan ett lekfordon. Lekfordon är ett fordon som ska anses som leksak, enligt lagen (2011: 579) om leksakers säkerhet. Men självklart är det ändå bäst att använda cykelhjälm i alla fall.

Tänk på att inte sätta klistermärken på cykelhjälmen. Det försämrar hjälmens skyddsegenskaper.

Segway och andra typer av eldrivna fordon

Den 1 oktober 2010 ändrades lagen (2001:559) om vägtrafikdefinitioner så att begreppet cykel fick en vidare definition. Det skedde för att vissa eldrivna fordon som exempelvis Segway ska få föras fram i trafiken. På marknaden finns olika typer av eldrivna fordon avsedda för en person, såsom elskotrar, elrullstolar och andra fordon med liknande användningsområde. Ett sådant fordon är Segway, som är ett alternativ till cykel och rullstol för såväl personer med som utan funktionsnedsättningar.

De här fordonen är i huvudsak avsedda att användas på gång- och cykelbanor. Genom en ändring i Transportstyrelsens föreskrifter om cyklar, hästfordon och sparkstöttingar (2010:144) har de tekniska kraven för de här typerna av eldrivna fordon blivit desamma som för cykel.

Var ska du cykla?

Du ska cykla på höger sida av körbanan. Om det finns en cykelbana, ska du normalt använda den. Detsamma gäller för tvåhjuliga mopeder klass II.

Du får dock cykla på körbanan, även om det finns en cykelbana, när det är lämpligare med tanke på färdmålet. I så fall måste du vara extra försiktig.

Krav på cykel

Utrustningskrav: ringklocka, broms (belysning och reflexer vid körning i mörker).

Krav på hjälm: Ja, för barn och ungdomar under 15 år.

Passagerare: Ja, men bara om cykeln har lämpliga säten och effektivt skydd mot hjulekrarna. Har man det får man ha passagerare om följande regler följs: Den som åker med måste vara under 10 år. Du som kör måste då vara minst 15 år. Du kan också ha två barn under 6 år på cykeln men då måste du ha fyllt 18 år.

Köra på cykelbana: Ja, om det finns. Du får dock cykla på körbanan när det är lämpligare med tanke på färdmålet. Du ska köra på höger sida.

Katrineholm 2019-05-14

Anneli Hedberg (S)

Ordförande Service- och tekniknämnden