

Kommunledningsförvaltningen

2022-05-13

Sammanträdande organ

Kommunfullmäktige

Tid

2022-05-16 klockan 18:00

Plats

Safiren, Drottninggatan 19 Katrineholm

Allmänhetens fråga

Barnkonventionen

Nr	Ärende	Beteckning
1	Entledigande och val av ersättare för överförmyndaren	KS/2018:488
2	Entledigande och val av ledamot i Katrineholm Vatten och Avfall AB	KS/2018:499
3	Detaljplan för Lövåsen-Uppsala , del av fastigheten Lövåsen 3:1, Katrineholms kommun	KS/2021:116
4	Ansvar för tillsyn enligt lag om sprängämnesprekursorer	KS/2022:124
5	Motion om trygg och trafiksäkert Kvarnenkors	KS/2022:143
6	Motion om Stärk demokratin - gör försök med sänkt rösträttsålder	KS/2022:144
7	Motion om Ljusslinga på Åsen	KS/2022:154
8	Motion om att starta ytterligare en familjecentral	KS/2022:160
9	Interpellation om förskolan i Katrineholm	KS/2022:165
10	Meddelanden	

Torgerd Jansson (S)

Ordförande

Entledigande och val av ersättare för överförmyndaren

Förslag till beslut

1. Kommunfullmäktige beslutar att entlediga handläggare Sirpa Abben som ersättare för överförmyndaren från och med den 1 september 2022.
2. Kommunfullmäktige beslutar att välja verksamhetschef Sandra Ly som ersättare för överförmyndaren från och med den 2 juni 2022 till och med den 31 december 2022.

Sammanfattning av ärendet

En ny verksamhetschef inom överförmyndaren tillträder den 2 juni 2022 och föreslås vara den som ersätter överförmyndaren vid behov. Under sommarens semesterperiod föreslås att tidigare ersättare kvarstår tillsammans med verksamhetschefen som ersättare.

Karin Österman Sundell
Registrator

Beslutet skickas till:

Sirpa Abben

Sandra Ly

Troman

Löneenheten

Akten

Entledigande och val av ledamot i Katrineholm Vatten och Avfall AB

Förslag till beslut

1. Kommunfullmäktige entledigar Maj-Britt Staaf (S) från uppdraget som ledamot i Katrineholm Vatten och Avfall AB.
2. Kommunfullmäktige utser Linda Rosenlund (S) som ny ledamot till slutet av årsstämman 2023

Sammanfattning av ärendet

Socialdemokraterna har i skrivelse daterad 10 maj 2022 meddelat att Maj-Britt Staaf (S) begärt att bli entledigad från sitt uppdrag som ledamot i Katrineholm Vatten och Avfall AB. Socialdemokraterna nominerar Linda Rosenlund (S) som ny ledamot i Katrineholm Vatten och Avfall AB.

Karin Österman Sundell
Registrator

Beslutet skickas till:

Maj-Britt Staaf

Linda Rosenlund

Katrineholm Vatten och Avfall AB

Troman

Akten

§ 40

KS/2021:116 212

Detaljplan för Lövåsen-Uppsala , del av fastigheten Lövåsen 3:1, Katrineholms kommun

Kommunstyrelsens förslag till kommunfullmäktige

Kommunfullmäktige beslutar att anta upprättad detaljplan för Lövåsen-Uppsala, del av fastigheten Lövåsen 3:1, Katrineholms kommun.

Sammanfattning av ärendet

Bygg- och miljönämnden beslutade den 6 april 2022 § 34 att godkänna upprättat granskningsutlåtande, daterat den 23 mars 2022, avseende detaljplan för Lövåsen-Uppsala, del av fastigheten Lövåsen 3:1, Katrineholms kommun.

Detaljplanen syftar till att ta fram etableringsbar mark för bilservice, drivmedelsförsäljning samt verksamheter kopplade till dessa, såsom handel med mera. Detaljplanen ska utformas så att en utbyggnad av en förbifart från rondellen söder om planområdet till riksväg 56 är möjlig. Uppsala gårds gamla tomtplats (fornlämning under mark) bevaras i den mån det är möjligt. Områden med hävdgynnad flora bevaras (utanför detaljplanen). Vid korsningen mellan Uppsalavägen och RV 52/56/57 lämnas mark utanför detaljplanen för att det ska vara möjligt att bygga en rondell vid behov.

Planförslaget överensstämmer med intentionerna i Översiktsplan 2030.

Ärendets handlingar

- Kommunledningsförvaltningens tjänsteskrivelse, 2022-04-19
- Bygg- och miljönämndens beslut, 2022-04-06, § 34
- Planbeskrivning – detaljplan för Lövåsen-Uppsala
- Plankarta - detaljplan för Lövåsen-Uppsala
- Granskningsutlåtande - detaljplan för Lövåsen-Uppsala

Kommunstyrelsens överläggning

Under kommunstyrelsens överläggning yttrar sig Tony Rosendahl (V), Johan Söderberg (S), Nicklas Adamsson (MP) samt avdelningschefen Erik Bjelmrot.

Beslutet skickas till:

Akten

Detaljplan för Lövåsen-Uppsala , del av fastigheten Lövåsen 3:1, Katrineholms kommun

Förvaltningens förslag till beslut

Kommunstyrelsen föreslår kommunfullmäktige besluta att anta upprättad detaljplan för Lövåsen-Uppsala, del av fastigheten Lövåsen 3:1, Katrineholms kommun

Sammanfattning av ärendet

Bygg- och miljönämnden beslutade den 6 april 2022 § 34 att godkänna upprättat granskningsutlåtande, daterat den 23 mars 2022, avseende detaljplan för Lövåsen-Uppsala, del av fastigheten Lövåsen 3:1, Katrineholms kommun.

Detaljplanen syftar till att ta fram etableringsbar mark för bilservice, drivmedelsförsäljning samt verksamheter kopplade till dessa, såsom handel med mera. Detaljplanen ska utformas så att en utbyggnad av en förbifart från rondellen söder om planområdet till riksväg 56 är möjlig. Uppsala gårds gamla tomtplats (fornlämning under mark) bevaras i den mån det är möjligt. Områden med hävdgynnad flora bevaras (utanför detaljplanen). Vid korsningen mellan Uppsalavägen och RV 52/56/57 lämnas mark utanför detaljplanen för att det ska vara möjligt att bygga en rondell vid behov.

Planförslaget överensstämmer med intentionerna i Översiktsplan 2030.

Ärendets handlingar

- Bygg- och miljönämndens beslut 2022-04-06 § 34
- Planbeskrivning – detaljplan för Lövåsen-Uppsala
- Plankarta - detaljplan för Lövåsen-Uppsala
- Granskningsutlåtande - detaljplan för Lövåsen-Uppsala

Axel Stenbeck
Utredare

Beslutet skickas till:

Bygg- och miljönämnden

Akt

Plats och tid	Samhällsbyggnadsförvaltningen, KTS-salen, Vita Huset, Drottninggatan 18 kl. 14.00-15.35
Beslutande	Martin Edgélius (M), Michael Hagberg, (S), Nicklas Adamsson (MP), Katarina Rosenlund-Svensson (S), Börje Söderström (S), Tommy Eriksson (S), Christer Johansson (M), Bertil Carlsson (C), Alexander Forss (KD), Richard Hermansson (SD)
Beslutande ersättare	Lars Gustavsson (S)
Ersättare	Carin Garbåge Kylestorp (S), Ann-Christin Sandell (S), Franca Baban (S), Malin Sandqvist (S), Oscar Dieden (M), Birgitta Carlheim-Gyllensköld (M), Reijo Eriksson (V), Sanna Cronhielm (MP), Britt Gustafsson (SD)
Övriga deltagande	Sekreterare Malin Lundhe, Avdelningschef Eva Frykman, Avdelningschef Erik Bjelmrot, Planarkitekt Maela Jaanivald, Bygglovhandläggare Lisa Mossberg, Miljöinspektör Håkan Samuelsson, Miljöinspektör Johanna Ankarcrona, Miljöinspektör Patrik Johansson, Miljöstrateg och vattensamordnare Jenny Herbertsson

Utses att justera	Alexander Forss
Justeringens plats och tid	Samhällsbyggnadsförvaltningen, Trädgårdsgatan 1, 8 April 08.00-16.00

Underskrifter

Sekreterare

Ordförande

Justerande

Paragrafer

31 - 43

BEVIS

Justeringen har tillkännagivits genom anslag

Organ	Bygg- och miljönämnden	Paragrafer	31 - 43
Sammanträdes datum	2022-04-06		
Datum för anslags uppsättande	2022-04-12	Datum för anslags Nedtagande	2022-05-08
Förvaringsplats av protokollet	Samhällsbyggnadsförvaltningen		
Utdragsbestyrkande		

BMN 534

PLAN.2018.2

Godkännande - Detaljplan för Lövåsen - Uppsala

Beslut

Bygg- och miljönämnden beslutar att:

1. godkänna upprättat granskningsutlåtande daterat 2022-03-23
2. godkänna detaljplan för Lövåsen - Uppsala, samt överlämna förslaget till kommunfullmäktige för antagande.

Under nämndens överläggning yttrar sig Martin Edgélius (M), Michael Hagberg (S), Alexander Forss (KD), Nicklas Adamsson (MP), Reijo Eriksson (V) och Bertil Carlsson (C),

Förslag till beslut

Samhällsbyggnadsförvaltningens förslag till beslut:

1. godkänna upprättat granskningsutlåtande daterat 2022-03-23
2. godkänna detaljplan för Lövåsen - Uppsala, samt överlämna förslaget till kommunfullmäktige för antagande.

Nicklas Adamssons (MP) förslag till beslut:

Nicklas Adamsson yrkar avslag på förvaltningens förslag till beslut.

Beslutsgång

Ordförande Martin Edgélius (M) ställer förslagen emot varandra. Ordförande finner att nämnden beslutar i enlighet med förvaltningens förslag till beslut.

Reservationer

Nicklas Adamsson (MP) reserverar sig skriftligen mot beslutet. Se bilagd reservation.

Motivering

Samhällsbyggnadsförvaltningen bedömer att de inkomna synpunkterna under granskningstiden har beaktats i det nya förslaget och att planförslaget kan tas upp för antagande i Kommunfullmäktige.

Sammanfattning av ärendet

Planförslaget har varit utställt för granskning under tidsperioden 14 februari till 15 mars 2022. Totalt inkom 11 yttranden varav 6 utan erinran. Samtliga yttranden, förvaltningens kommentarer samt vilka ändringar som gjorts i planen efter granskning, finns sammanfattade i granskningsutlåtandet, daterad 2022-03-23.

Beslutsunderlag

Tjänsteskrivelse

Ordförandens signatur 	Justerandes signatur 
--	---

Granskningsutlåtande
Plankarta A4
Planbeskrivning antagande

Beslutsmottagare

Bygg- och miljönämnden
Akten

Ordförandens signatur



Justerandes signatur





Katrineholm 2022-04-07

Reservation ärende PLAN.2018.2

Detaljplan för Lövåsen-Uppsala, del av fastigheten Lövåsen 3:1, Katrineholms kommun.

Att möta och motverka effekterna av de klimatförändringar som vi redan idag ser tydliga tecken på kommer framöver att vara en av mänsklighetens stora utmaningar. De senaste rapporterna från The Intergovernmental Panel on Climate Change (IPCC) styrker mer än väl detta påstående. Den senaste rapporten, *Climate Change 2022: Mitigation of Climate Change* ("Begränsningar av klimatförändringarna") som kom för bara några dagar sedan pekar på att det är bråttom att agera om vi överhuvudtaget ska ha en chans ett nå 1,5 graders-målet. Många bedömare tvivlar på att detta ens är möjligt längre.

För oss i Miljöpartiet är det som händer tyvärr inga nyheter, utan något som inte bara vi utan framförallt forskarna länge varnat för. Men det är först nu fler på allvar börjar förstå och se effekterna av den påverkan människan har på klimatet. Som individer, kommuner och nationer kan vi välja att vara en del av lösningen, eller en del av problemet.

Miljöpartiet har under 40 år drivit på för att Sverige ska ta sitt ansvar. På samma sätt som Sverige som nation måste minska sin klimatpåverkan och sitt ekologiska fotavtryck har Katrineholm som kommun ett ansvar att göra sin del. Världen består av små och stora lokalsamhällen och Katrineholm är ett av dem.

Men det handlar inte bara om klimatet. I rapporten "Impacts, Adaptation and Vulnerability" ("Effekter, anpassning och sårbarhet") som publicerades av IPCC i slutet av februari 2022 pekar rapportförfattarna på de samband som råder mellan klimat, biologisk mångfald och mänsklig aktivitet och hur viktigt det är att dessa samband blir tydliga för att vi ska förstå hur saker och ting hänger ihop och vad som behöver göras. Det handlar om livets väv, om biologisk mångfald och artrikedom och om hur vi människor förhåller oss till helheten, det vill säga den natur som vi själva är en del av.

För att klara framtida livsmedelsproduktion måste vi öka försörjningsgraden samtidigt som vi värnar den biologiska mångfalden för att de jordar som finns kvar ska kunna ge oss de livsmedel vi behöver. I vårt budgetförslag för 2022 föreslog vi att Katrineholms kommun ska ta ett policybeslut som innebär att vi slutar bygga på jordbruksmark. Vi tycker också att alldeles för mycket naturmark läggs under asfalt och betong. Vi vill därför se ett nytänkande

när det gäller etableringar av verksamhet i kommunen och tycker att den mark som redan är tagen i anspråk måste användas mycket bättre.

Vi tog i samband med att kommunen yttrade sig över remissen *Nationell plan för transportinfrastrukturen 2022-2033* avstånd från den skrivning som förordar ett byggande av etapp 2 av Östra förbifarten mellan Heden och Strängstorp. I samband med att detaljplanen för Lövåsen-Uppsala, del av fastigheten Lövåsen 3:1 skulle beslutas av Bygg- och Miljönämnden yrkade Miljöpartiet därför avslag på förslaget med stöd av ovanstående resonemang.

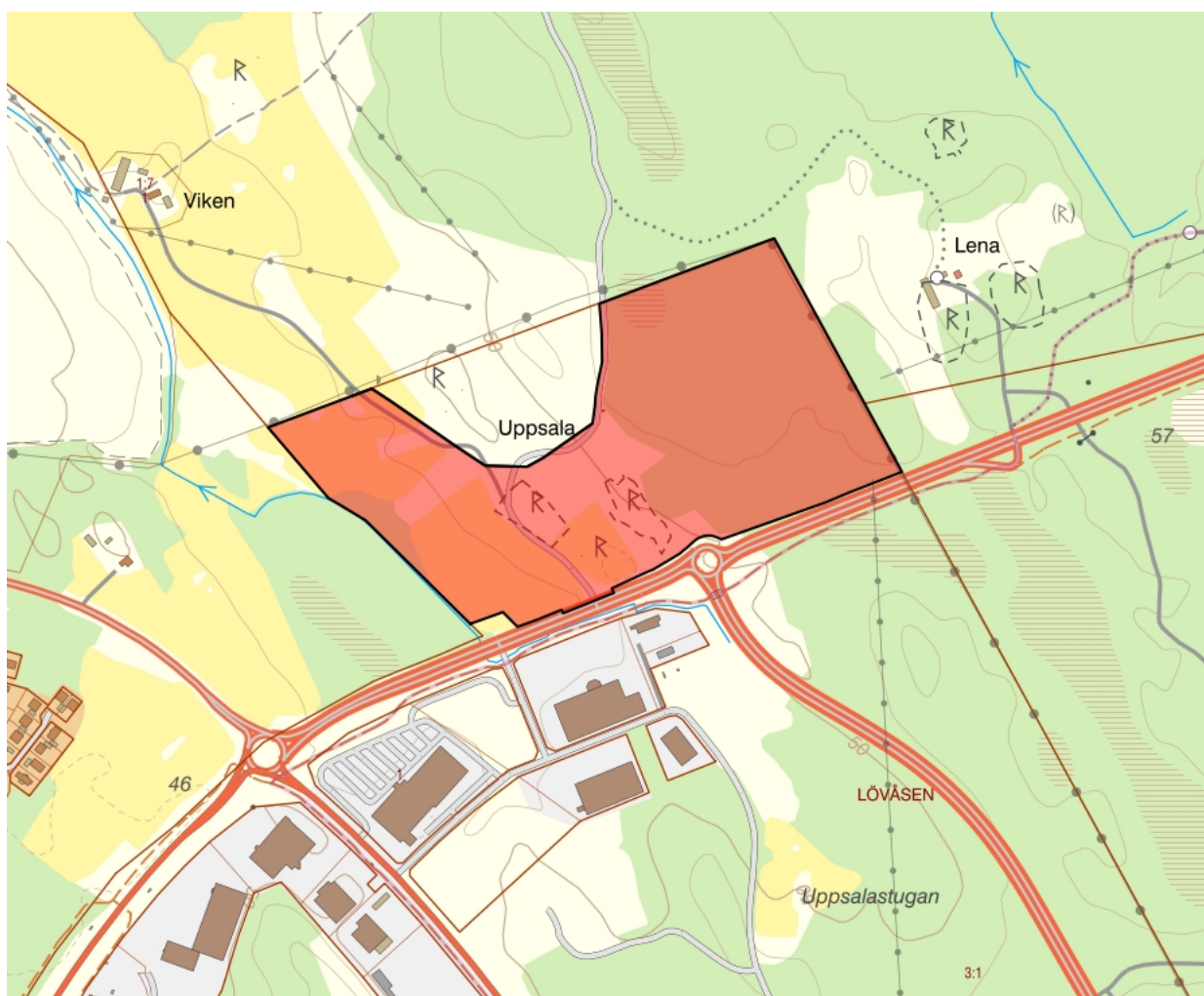
Vi motsätter oss inte en flytt av de centralt belägna bensinstationerna i Katrineholm och inte heller uppförande av ett Truck-stopp. Men vi menar att dessa verksamheter istället kan etableras på områden på Lövåsen som redan är exploaterade och tagna i anspråk.

Eftersom vårt yrkande föll reserverar vi oss mot beslutet

För Miljöpartiet de gröna

Nicklas Adamsson

Planbeskrivning



Detaljplan för Lövåsen-Uppsala, Katrineholms kommun

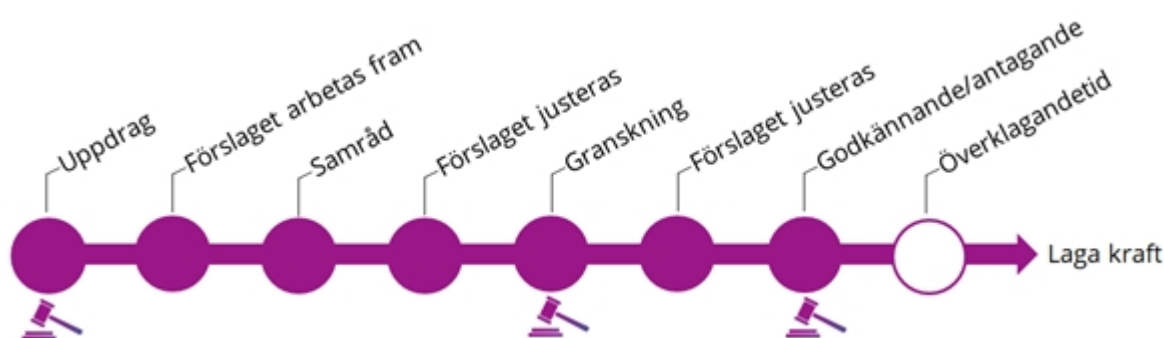
Del av fastigheten Lövåsen 3:1

Inledning

Planprocessen – Utökat förfarande

Planarbetet påbörjades efter den 2 maj 2011, därmed följer detaljplanen den nya Plan- och bygglagen 2010:900 med de ändringar som trädde ikraft 2 januari 2015.

I detaljplanen ges en samlad bild av markanvändningen och hur miljön är tänkt att förändras eller bevaras. Under **plansamrådet** ges berörda möjlighet att lämna synpunkter på förslaget. Därefter sker en bearbetning av planförslaget som sedan ställs ut för **granskning**. Om synpunkter lämnas, ska dessa redovisas och berörda **underrättas** innan planen antas. Efter antagandet har "ej tillgodosedda sakägare" möjlighet att överklaga detaljplanen innan den kan vinna **laga kraft**.



Detaljplanen har fram till och med samrådet handlagts med standardförfarande. Efter samrådet har förfarandet formellt ändrats till utökat förfarande. I Katrineholms kommun handläggs dessa två förfaranden på samma sätt.

Handlingar

- Plankarta
- Planbeskrivning (detta dokument)
- Fastighetsförteckning
- Behovsbedömning

Underlag till detaljplan

- **Arkeologi**
 - PM arkeologisk utredning, steg 1, Eldrun kulturmiljö (Arkeologisk utredning inför ny detaljplan inom fastigheterna Floda-Sund 2:1, Floda-Sund 3:1, Lövåsen 3:1, Malmsheden 2:1 m.fl., Katrineholms kommun, Södermanlands län)
 - PM steg 2, Eldrun kulturmiljö
 - PM för arkeologisk förundersökning av L2019:1496, Eldrun kulturmiljö
 - PM Sammanfattning av resultatet från den arkeologiska förundersökningen av fornlämning 2019:2127 och 2019:2128 inom fastigheten Lövåsen 3:1. Stora Malma socken, Katrineholms kommun, Södermanlands län. Eldrun kulturmiljö
 - Tillstånd till ingrepp inom fornlämningen L2019:1496 och dess fornlämningsområde, Katrineholms kommun. Länsstyrelsen i Södermanland
 - Tillstånd till ingrepp inom fornlämningarna L 2019:2127, L 2019:2128, Lövåsen 3:1, Katrineholms kommun. Länsstyrelsen i Södermanland

- Beslut om tillstånd till ingrepp i fornlämning L 2019:2127 och L2019:2128 med tillhörande fornlämningsområde med villkor om arkeologisk undersökning i form av schaktningsövervakning, 2021-10-12
- **Dagvatten**
 - Dagvattenutredning, Bjerking, 2020-05-08
 - Dagvattenutredning, Ramböll, 2021-12-16
- **Elektromagnetiska fält**, Vattenfall, februari 2022
- **Hydrologi och geologi**
 - Översiktlig hydrogeologisk och geoteknisk undersökning vid Katrineholm-Uppsala i Katrineholms kommun, Structor, 2018-06-19
 - Tekniskt PM Geoteknik (TPM/Geo), Katrineholms kommun, Lövåsen - Uppsala, 2020-09-03
 - Markteknisk undersökningsrapport Geoteknik (MUR/Geo), Katrineholms kommun, Lövåsen - Uppsala, Ramböll, 2020-09-03
 - Kompletterande grundvattenundersökning vid Uppsala gård, Katrineholm, Structor, 2020-10-19
 - Markteknisk undersökningsrapport (MUR), Ramböll, 2021-12-06
 - PM Geoteknik, Ramböll, 2021-12-06
- **Miljökonsekvensbeskrivning**, slutversion, Detaljplan för del av Lövåsen 3:1, (Lövåsen/Uppsala), Katrineholms kommun, Structor, 2022-01-14
- **Miljöteknisk markundersökning**
 - Miljöteknisk markundersökning på Uppsala gård, Katrineholm, Structor 2018-06-29
 - PM Kompletterande undersökning av PFAS-förorening i grundvatten vid Uppsala gård, Afry 2021-11-01
- **Naturinventering**
 - PM Betesmarker Katrineholm, Ekologigruppen, 2018-09-24
 - Orkidéinventering mm, Lövåsen-Uppsala, Katrineholms kommun
- **Riskbedömning**, Detaljplan för del av fastigheten Lövåsen 3:1 - Katrineholm, Slutgiltig handling, Structor, 2021-11-04
- **Trafik**, Trafikrapport, Katrineholms kommun, 2020-06

Syfte

Detaljplanen syftar till att ta fram etableringsbar mark för bilservice, drivmedelsförsäljning samt verksamheter kopplade till dessa, såsom handel med mera. Detaljplanen ska utformas så att en utbyggnad av en förbifart från rondellen söder om planområdet till riksväg 56 är möjlig. Uppsala gårds gamla tomtplats (fornlämning under mark) bevaras i den mån det är möjligt. Områden med hävdgynnad flora bevaras (utanför detaljplanen). Vid korsningen mellan Uppsalavägen och RV 52/56/57 lämnas mark utanför detaljplanen för att det ska vara möjligt att bygga en rondell vid behov.

Bakgrund

Det råder idag brist på etableringsbar mark för bilservice, drivmedelsförsäljning samt verksamheter kopplade till dessa. Läget utmed riksvägarna är en lämplig plats för detta. Planområdet har genomkorsats av en vägkorridor för en framtida förbifart öster om Vika avfallsanläggning. Trafikverket har beslutat att bygga 2-plus-1-väg längs riksväg 56:s nuvarande sträckning istället, varför det inte är aktuellt för Vägverket att bygga ut förbifarten. Kommunen anser fortfarande att utbyggnaden skulle gynna kommunen och påbörjar i och med detaljplanen planeringen för en sådan sträckning.

Plandata

Läge och areal

Planområdet är beläget cirka 2,5 km nordöst om Katrineholms centrum och omfattar cirka 16,5 hektar mark. Läget utmed riksvägarna är en lämplig plats för den tänkta verksamheten.

Markägoförhållanden

Fastigheten Lövåsen 3:1 ägs av Katrineholms kommun.

Tidigare ställningstaganden

Kommunala beslut

Bygg- och miljönämnden beslutade 2018-02-07 att ge Samhällsbyggnadsförvaltningen i uppdrag att upprätta detaljplan för Lövåsen-Uppsala, del av fastigheten Lövåsen 3:1, i syfte att ta fram mer etableringsbar mark.

Översiktsplan

Planförslaget överensstämmer med intentionerna i Översiktsplan 2030. I gällande översiktsplan för Katrineholms kommun, Översiktsplan 2030, Katrineholms kommun – del staden, antagen 17 november 2014, pekas den sydvästra halvan av planområdet ut för etablering av mindre störande verksamheter. Den nordvästra delen behandlas i gällande översiktsplan för Katrineholms kommun, Översiktsplan 2030, Katrineholms kommun – del landsbygd, antagen i december 2016 och pekas ut som stadsnära landsbygd och ligger i ett utpekade stråk för stadens utbredning.

Grönplan

I grönplanen är den del av området som omfattas av grönplanen markerad som exploateringsområde. I väster gränsar planen till ett dike. Diket och skogsmarken öster om diket ingår i ett grönt samband.



Kartutsnitt med plangränsen (röd linje), exploateringsområde (röd) samt mark avsatt för grönt samband (grönt).

Riksintresse

Planområdet gränsar till riksvägarna 52/55/56/57 som är av riksintresse för kommunikation. Planområdet avvattnas till Näsnaren som är Natura 2000 område enligt art- och habitatdirektivet samt fågeldirektivet.

Detaljplan

Planområdet är inte tidigare detaljplanelagt.

Miljöbedömning

En behovsbedömning är framtagen. Länsstyrelsen delar kommunens bedömning att det kan antas medföra en betydande miljöpåverkan om detaljplanen genomförs. En miljökonsekvensbeskrivning (MKB) har tagits fram. MKB:n visar att detaljplanen är förenlig med miljöbalkens bestämmelser för hushållning med mark- och vattenområden och att miljö kvalitetsnormer inte bedöms överskridas inom planområdet.

Inför miljökonsekvensbeskrivningen (MKB) har en avgränsning gjorts, i samråd mellan Länsstyrelsen i Södermanlands län och kommunen. I MKB:n belyses detaljplanens konsekvenser för förorenade områden, vatten, jordbruksmark och olycksrisker. Med föreslagna

skadeförebyggande åtgärder för dagvattenhantering bedöms miljökonsekvenserna bli små för vattenrecipenter och nedströms naturmiljöer.

I MKBn har en lokaliseringstudning genomförts med avseende på att en lämplig plats kan väljas för ändamålet och som samtidigt beaktar hushållning med produktiv jordbruksmark. Exploateringen innebär att jordbruksmark tas i anspråk, men lokaliseringstudningen har visat på att det inte finns någon annan lämplig plats som kan uppfylla detaljplanens ändamål.

Detaljplanen har utformats så att naturmiljöer, det vill säga betesmarker och rödlistade arter har undvikits, varför dessa inte behandlas i MKBn. I detaljplanearbetet har fornlämningar undersökts i två steg. De områden som kommer att exploateras har undersökts och fornlämningarna har dokumenterats och länsstyrelsen har gett sitt tillstånd till att ta bort dessa, alternativt sker den processen efter det att detaljplanen antagits.

Påverkan från elektromagnetiska fält vid högspänningsledningarna i norr och öster har utretts. Svenska Kraftnät har tidigare använt 0,4 µT (mikroTesla) som gränsvärde för ny bebyggelse. Ledningsägaren Vattenfall förutsätter 20 meter byggnadsfritt från yttersta ledaren, på det anståndet är den elektromagnetiska strålningen c:a 0,11 µT. Därmed krävs inga särskilda åtgärder i detaljplanen.

Sammantaget bedöms konsekvenserna av detaljplanen bli små, förutsatt att föreslagna åtgärder vidtas. Även föroreningsituationen bedöms kunna hanteras.

Relaterade projekt/Övrigt

I "Välkommen till Lustgården – Inriktningsförslag: Gestaltungsprogram för Katrineholms nya stråk 2015-09-03" föreslås att rondellen/trafikplats Heden utformas som ett landmärke och igenkänningsymbol för Katrineholm. Ett fjärde ben i rondellen skapas och en ny informationsplats föreslås. Vid informationsplatsen föreslås en hantverksplats. Informationsplatsen och hantverksplatsen blir inte av i och med detaljplanen.

Förutsättningar och förändringar

Natur och kultur

Markerna brukas. Inne i planområdet har vissa ytor med fornlämningar lämnats i betesmark, medan vissa har tagits bort eller kommer tas bort för att ge plats för exploateringen.

Urkarvat ur planområdet ligger Uppsala gård. Gården har funnits på platsen sedan mitten av 1700-talet, innan dess har gården legat öster om vägen.

Mark och vegetation

Planområdets sydvästra del består av ängs- och hagmark, medan den nordöstra delen är bevuxen med tall- och granskog.

I en stor ängs- och betesmarksinventering som gjordes 2002 pekades delar av området ut som hävdgynnad flora. Under hösten 2018 gjorde Ekologigruppen en ny inventering i områden som kommunen kan tänkas ta i anspråk för exploatering på kortare och längre sikt. Inventeringen visade att området norr och väster om Uppsala gårds gårdscentrum (4C1-ICV) har behållit en hävdgynnad flora som är värd att bevara. Kommunen ser ingen orsak att planlägga området. Enligt "Orkidéinventering mm" som kommunen gjort som en komplettering till Ekologigruppens inventering behöver grusvägen öster om detaljplanen behållas och även fortsättningsvis vara belagd med grus. Intrång i betesmarken för vägslänt har stämts av med kommunekolog, de skyddsvärda arterna återfinns längre norr ut i betesmarken.

Inom planområdet finns ett mindre område, 836-AZV, som till större delen består av gammal odlingsmark och där hävdgynnad flora kan påvisas i slänter och på öppna ytor. Spritt i området växer ängsvädd, gulmåra och blodrot. Området är under igenväxningsfas med sly av asp, al och björk, som är över tre meter höga. Kommunen gör bedömningen att området har ett lågt värde som biotop med hävdgynnad flora och anser att området kan provas för exploatering.



Området 836-AZV föreslås exploateras.



Området som betecknas 4C1-ICV har uteslutits ur planområdet.

Sydväst om planområdet finns ett grävt dike som inte omfattas av strandskydd, längs diket har en ca 40 m bred markremsa avsatts för natur (rödprickad linje). Området innehåller ett område med brynvegetation. Inom planområdet finns enligt grundkartan flera diken. Dikena är av onaturlig karaktär och har troligtvis grävts ur för att dränera och avleda yt- och markvatten när marken tidigare brukades för odling. Idag är diken igenväxta och svåra att urskönja. Dessa diken omfattas inte av strandskydd. Söder om planområdet löper Trafikverkets avvattningsystem. Avvattningsystemet omfattas inte av strandskydd. Genomförandet av planen får inte medföra att dagvattenflöden ut från planområdet volym- och eller hastighetsmässigt ökar i Trafikverkets vägdiken och trummor. Kulverten under väg 55/57 avleder flöden från uppströms liggande områden till Vikadiket, däribland Trafikverkets anläggningar och detaljplanen Lövåsen-Finntorp.



Kartan visar diken och biotopvärdesobjekt inom området och i nära anslutning till området, Trafikverkets diken inom planområdet framgår inte av kartan. Plangräns - röd heldragen linje. Användningsgränser som nämns i texten - röd streckad linje. Stenar, block och liknande - blå markeringar. Områden som innehåller stenar, block och liknande - orange markering. Åkerholmar - gulgröna områden. Träd - klargröna markeringar.

Inga träd växer vid de mindre stenarna (blåa i kartan). Eftersom marken legat i träda de senaste åren är växtligheten ungefär densamma över gårdet. Inga skyddsvärda arter har hittats i genomförda naturinventeringar i anslutning till stenarna. Några mindre blocksamlingar med buskvegetation och en mindre björk finns i högra delen av kartan ovan. Den ljusgröna markeringen centralt i kartan är ett stenområde som är utmärkt i Länsstyrelsens GIS-skikt (LSTD Grön infrastruktur/Åkerholmar). I sydost finns en odlingssten, denna är även utmärkt i Länsstyrelsens GIS-skikt (LSTD Grön infrastruktur/Åkerholmar) och även en fornlämning. Kommunen kommer ansöka om att ta bort dessa objekt.

I nordväst finns två större åkerholmar, cirka 600 respektive 200 kvadratmeter stora, dessa ligger främst inom område som avsatts för L-odling (gräns mot vägområde är rödprickat i kartan ovan). Inga skyddsvärda arter har hittats vid inventering. Ungefär 35 m² av den större åkerholmen ligger

inom området som är avsatt för väg. Åkerholmarnas flora och fauna kan komma att påverkas av att marken i närheten förändras och biotopskyddsdispens kommer att sökas.

I nordöstra delen av kartan är även fyra äldre träd inmätta (klargröna prickar,). Trädens ålder uppskattas till ca 70 - 100 år. Två av träden har håligheter och bedöms ha högt ekologiskt värde. Tillstånd kommer sökas för att ta ner träden. De kommer läggas i angränsande betesmark som substrat för svampar och insekter.



Utsnitt ur kartan som visar var de fyra träden står.



Äldre träd i nordöstra delen av översiktskartan (tre bilder).

Geotekniska förhållanden, skredrisk och grundläggning

Området sluttar generellt åt väst och sydväst och mindre höjdryggar och dalar förekommer. Marknivåerna varierar mellan +42 och +60 (i höjdsystemet RH2000).

I den sydvästra delen av området förekommer mycket finkornigt material och i den östra skogbevuxna delen består marken av cirka två meter morän över fast berg. Topografin inom området lutar åt sydväst och ytavrinningen sker troligen åt samma håll, men diket i sydväst leder ytvattnet i nordvästlig riktning.

Planområdet kan delas in i tre delar; en västlig del, en central del samt en östlig del (se nedan).

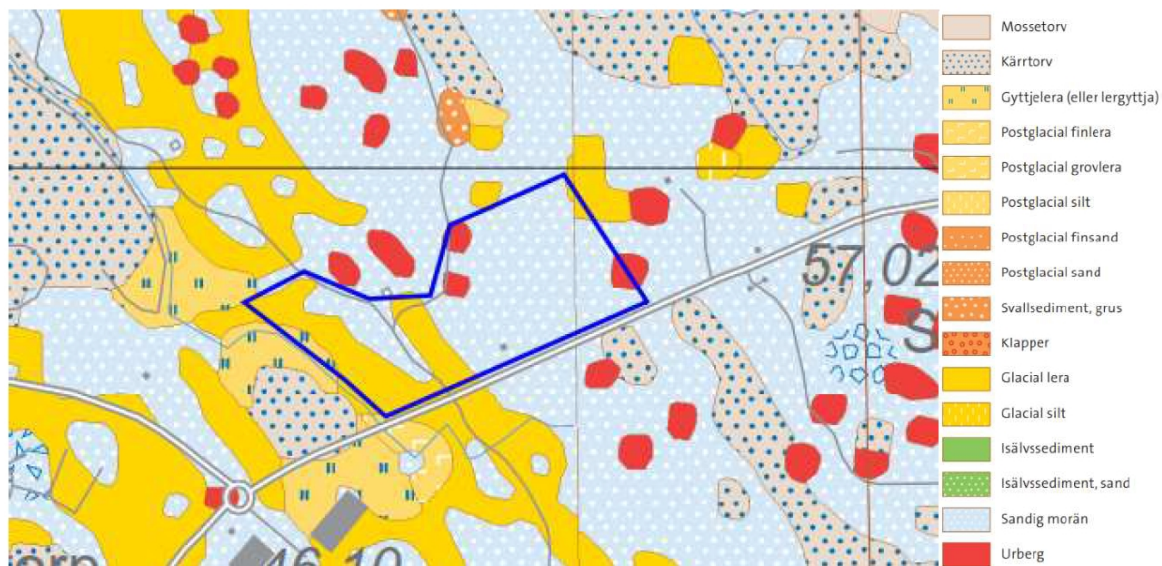


Satellitbild över området med indelningar i en västlig, en central samt en östlig del, Google Earth 2021.

Den västra delen utgörs av flack betes- och ängsmark, sluttandes västerut mot det dike som löper i nord-sydlig riktning längs områdets västra kant. Marknivåerna varierar från ca +46 i öst till ca +42 längst västerut (RH2000). Vid en generell bedömning anses området längs med diket i väster vara mindre lämpligt för byggnation då marken består av 2–3 meter lera och grundvattnet ligger relativt högt. Genom att välja rätt metod vid grundläggning kan området bebyggas (Ramböll 2020-09-03).

Den centrala delen utgörs också huvudsakligen av betes- och ängsmark. Marken sluttar mot områdets centrala/södra del som utgörs av en låglänt svacka/dike vars lägsta punkt befinner sig angränsandes till väg 57. Marknivåerna varierar från ca +51 till ca +44,5 (RH2000).

Den östra delen utgörs huvudsakligen av kuperad bland- och barrskog. I ytan förekommer rikligt med sten och block, berg i dagen förekommer på en plats. Området sluttar generellt från norr till söder, med marknivåer kring ca +60 som högst i norr och ca +50 längst i sydväst angränsandes till väg 57.



SGU:s jordartskarta. Planområdets ungefärliga utbredning är markerat med en blå polygon.

Enligt SGU:s jordartskarta utgörs jordarna inom området av sandig morän (blått fält med vita prickar), glacial lera (gult fält) samt inslag av berg i dagen (rött fält). Strax väster om undersökningsområdet förekommer kärrtorv samt gyttjeler enligt jordartskartan.

Ingen grundvattendelare som separerar större delar av området har identifierats. De grundvattendelare som bedöms förekomma i området utgörs av mindre områden med ytligt berg/berg i dagen som lokalt separerar grundvattenströmningen, men som i stort inte påverkar grundvattnet inom undersökningsområdet.

Markradon

Området har hög risk för markradon och nya byggnader ska uppföras radonsäkert.

Markföroreningar

Vid en brand 2011 på Uppsala gård, som ligger precis utanför planområdet, användes skum innehållande PFAS. Den markkemiska undersökningen visar på PFAS i marken, även inom planområdet. Marken sanerades i november 2021. Checklista för arbete under grundvattenytan håller på att tas fram.

Platsens historia

Uppsala gård, liksom de närbelägna gårdarna Siggetorp och Viken finns belagd i skriftliga källor sedan 1400-talet medan Lena gård finns belagd sedan 1300-talet. Uppsala gårds gårdscentrum har flyttats något under årens lopp. Gården var bebodd till 2011, då boningshuset brann.

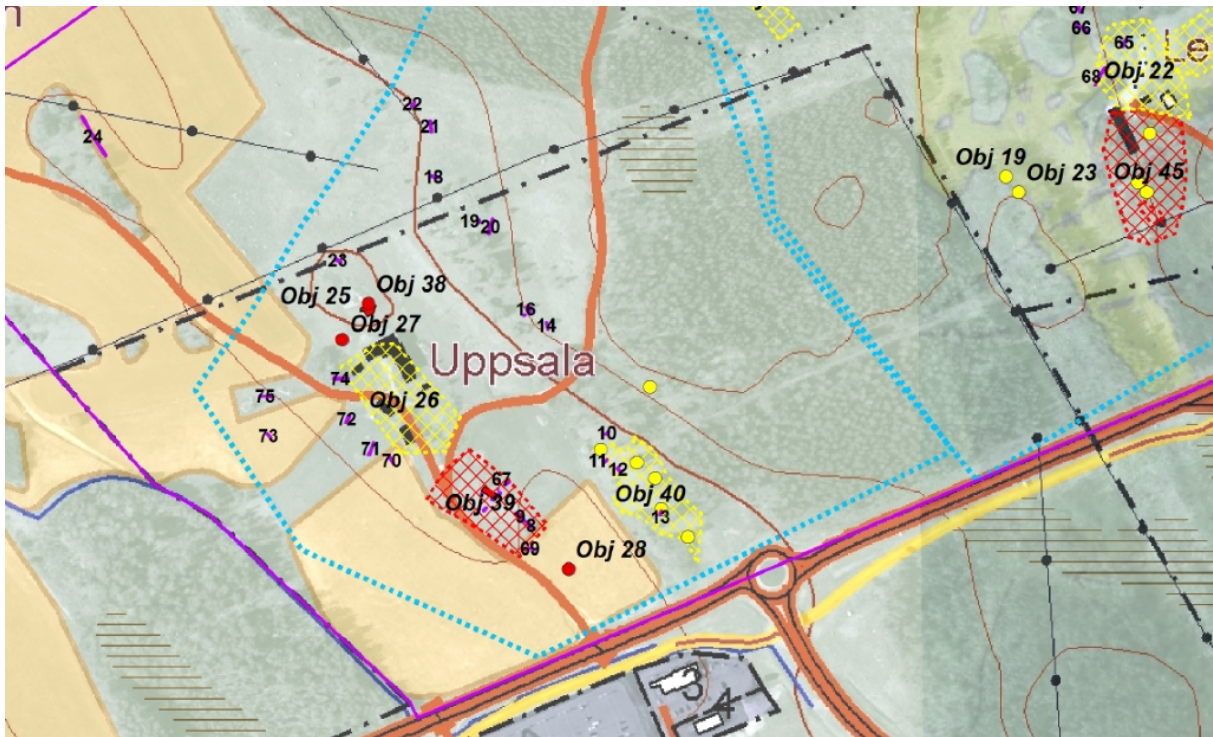
Kulturmiljövärden

De främsta kulturmiljövärdena består av odlingslandskapet med betesmarker med hävdgynnad flora och fornlämningar efter nuvarande och tidigare gårdscentra för Uppsala gård. Det äldre gårdscentrat har i möjligaste mån bevarats, medan det nyare tagits bort. Inga byggnader har bevarats.

Fornlämningar

En arkeologisk utredning, steg 1, gjordes för ett större område 2018.

Inom det ursprungligen tänkta planområdet fann arkeologerna 7 objekt:



Objekt 25, boplatsläge – ej fornlämning, hamnar utanför detaljplaneområdet eftersom det ligger i ett område med hävdgynnad flora.

Objekt 26, Uppsala - utgör nuvarande Uppsala gårds gårdstomt, till vilken gården flyttats under 1700-talet. Boningshuset brann 2011 och byggdes inte upp igen. Längs vägen söder om gården har utgrävningar gjorts för att göra det möjligt att förbättra och justera vägen för de planerade verksamheterna. Byggnaderna är rivna, kvarvarande fornlämningar kommer att tas bort. Större delen av området lämnas utanför detaljplanen, tillsammans med angränsande områden med hävdgynnad flora.

Objekt 27, hållristning/skålgrop, fornlämning, hamnar utanför detaljplaneområdet eftersom det ligger i ett område med hävdgynnad flora.

Objekt 28, Hållristning, fornlämning, Stenblocket ligger på odlingssten. Området planläggs som natur och kommer till stor del att upptas av en dagvattendamm. Området behöver undersökas närmare och stenen, hållen samt eventuella ytterligare fornlämningar kan behöva tas bort. Detta regleras med bestämmelserna a_2 och a_3 . Undersökning och borttagande görs efter att detaljplanen har vunnit laga kraft.

Objekt 38, Hållristning/skålgrop, fornlämning - hamnar utanför detaljplaneområdet eftersom det ligger i ett område med hävdgynnad flora.

Objekt 39, sydöst om nuvarande Uppsala, har Uppsalas äldre tomt påträffats. Tomten finns på en karta från 1689 och första belägg för Uppsala är från 1400-talet. Vid utredningsgrävningarna påträffades husgrunder och en stensatt gårds- eller ladugårdsbacke.

Teglet utgörs huvudsakligen av obränt lertegel men det framkom också handslaget stortegel. Övriga fynd utgjordes av typiska fynd såsom rödgods, kritpipor, handsmidda nitar och spikar etc., vilket bekräftar datering.



Kartan från 1689 där Uppsala ligger kvar på sin gamla tomtplats, samt bild på den stensatta gårds- eller ladugårdsbacken. I norr och väster har delar av fornlämningen tagits bort, de delar som återstår beläggs i detaljplanen med förbud mot schaktning och fyllning (a₁).

Objekt 40, fossil åker från sent 1700-tal eller tidigt 1800-tal, som av Länsstyrelsen klassats som fornlämning. Fornlämningen har förundersökts och Länsstyrelsen har utfärdat ett tillstånd för ingrepp i fornlämning. Området kommer att exploateras.

Objekt 41, är en husgrund från historisk tid. Vidare utredningar krävs inte. Området kommer att exploateras.

Om ytterligare fornlämningar påträffas i samband med exploatering föreligger anmälningsplikt enligt kulturminneslagen.

Inom planområdet har en fossil åker (Objekt 40) och en husgrund från historisk tid (den gula pricken norr om Objekt 40) påträffats. Kommunen har låtit gräva ut dessa och har tillstånd från Länsstyrelsen att exploatera dessa områden. Delar av Objekt 26 och 39 har grävts ut och kommunen har fått tillstånd av Länsstyrelsen att exploatera området som behövs för att bygga väg. Om ytterligare fornlämningar påträffas i samband med exploatering föreligger anmälningsplikt enligt kulturminneslagen.

Bebyggelseområden

En carport som hört till ett rivet bostadshus finns vid cirkulationsplatsen och kommer rivas vid exploatering. Området kommer i och med detaljplanen bebyggas med vägregaestauranger, drivmedelsstation, övernattningsmöjligheter som till exempel hotell samt handel med mera.

Nordväst om planområdet fanns ekonomibyggnader tillhörande Uppsala gård, dessa är numer rivna. I öster finns byggnader som används av brukshundsklubben.

Bostäder

Det finns inte några bostäder inom planområdet och inga bostäder kommer uppföras.

Norr om detaljplanen finns Uppsala gård, där boningshuset brann 2011 och inte har återuppförts. I norr, öster och väster finns bostäder och lantbruk utspridda i landskapet. Vägen genom planområdet leder till dessa. Sammanhängande bostadsbebyggelse finns i Lasstorp ca 400 meter väster om planområdet, enstaka bostäder finns på närmare håll.

Verksamheter

Söder om planområdet finns handelsområdet Lövåsen med storskaliga byggnader. I norr, öster och väster finns lantbruk utspridda i landskapet. Planförslaget kommer göra det möjligt att etablera vägre Restauranger, drivmedelsstation, övernattningsmöjligheter som till exempel hotell samt handel med mera.

Norr om planområdet finns Katrineholms flygfält, exploateringen påverkar inte flygfältets luftrum (Transportstyrelsens författningssamling (TSFS) 2010:123).

Placering, skala, utformning och material

Området blir, liksom kringliggande områden, storskaligt. Nya byggnader tillåts ha samma skala som i handelsområdet söder om riksväg 57, med en högsta byggnadshöjd på 9 meter, men här begränsas pyloner till 12 meter. Avståndet från vägdikets bakkant till byggbar mark är minst 29 meter, vilket ger plats för både planteringar längs vägen och utrymme kring byggnaderna.

Service

I närområdet finns dagligvaruhandel och sällanköpshandel.

Området trafikeras av Sörmlandstrafikens linje 2 med timmestrafik dagtid, på vardagar samt på lördagar till klockan 14. En ny busshållplats planeras vid Riksvägen.

Jämställdhet, integration

Detaljplanen skapar förutsättningar för att fler företag ska etableras i kommunen. Ett växande näringsliv leder till att fler människor kan hållas sysselsatta och det bedömer kommunen som positivt för jämställdhet och integration.

Barnperspektiv

Barn kommer inte vistas i området stadigvarande. Vägre Restaurangerna kan komma att ordna lekplatser för gästande barn.

Tillgänglighet

Tomter som tas i anspråk för bebyggelse skall vara tillgängliga om det inte är obefogat med hänsyn till terrängen. Anläggningarna bör utformas så att så stor del som möjligt är tillgänglig även för funktionshindrade barn och vuxna. Såväl fysiska som psykiska funktionshinder är viktiga att beakta i utformningen.

Friytor

Lek och rekreation

Vägre Restaurangerna kan komma att ordna lekplatser för gästande barn. Inom planområdet finns cirka en hektar mark som avsatts för natur och som skulle kunna besökas. Markerna kring planområdet är uppskattade för rekreation.

Naturmiljö

Väster om planområdet finns ett dike som kantas av vegetation. Diket omfattas inte av strandskydd, men omfattas av biotopskydd. Tidigare utpekade biotoper har inventerats och området 4C1-ICV (se karta under "Förutsättningar och förändringar - Mark och vegetation") som fortfarande har höga naturvärden har lämnats utanför planområdet.

Områden närmast diket i väster sparas och kan utvecklas för biologisk mångfald. Centralt i området rinner ett dike åt öster mot en lokal lågpunkt. Diket sparas och en gång- och cykelväg anläggs öster om diket. Fornlämningar i den centrala delen av planen har sparats, dessa ligger i betesmark. Hällristningen/odlingssten i söder kan komma att tas bort.

Vattenområden

Vattenområden

I planområdets västra kant går ett dike och mindre diken finns inom planområdet. Inom planområdet finns enligt grundkartan flera diken. Dikena är av onaturlig karaktär och har troligtvis grävts ur för att dränera och avleda yt- och markvatten när marken tidigare brukades för odling. Idag är diken igenväxta och svåra att urskönja. Söder om planområdet löper Trafikverkets avvattningsystem.

Strandskydd

Berörda diken är anlagda för att avvattna kringliggande mark och berörs inte av strandskydd (jmf Mark- och miljööverdomstolens dom M 10756-14).

Gator och trafik

Idag kommer man in till området via en väg från riksvägen i höjd med Biltema. Denna väg utgår och trafikplatsen Heden får ett fjärde ben som leder in i området. Vägen ska på sikt ansluta till riksväg 56 norr om Katrineholm. Från denna nya väg går gator in i verksamhetsområdena på båda sidor av vägen. Tillfart till gården Viken säkerställs och möjligheten att ta sig ut i landskapet innanför planområdet, sker genom att det nya vägnätet ansluter till den befintliga grusvägen i höjd med den centralt belägna transformatorstationen.

Gång- och cykelvägar

En cykeltunnel kommer anläggas under riksvägen, väster om rondellen. I söder ansluter cykelbanan till befintlig cykelbana. Norr om vägen delar sig cykelbanan och fortsätter på den östra sidan om ett befintligt dike för att ansluta till gatan och sedan vika av åt nordöst längs befintlig grusvägs sträckning. Den andra sträckningen går åt väster längs riksvägen och ansluter till den grusväg som idag är områdets infart.

Kollektivtrafik

Området trafikeras av Sörmlandstrafikens linje 2 med timmes trafik dagtid, på vardagar samt på lördagar till klockan 14. En ny busshållplats planeras vid Riksvägen i anslutning till planområdet.

Parkering

Parkering motsvarande verksamhetens behov ska ordnas på respektive fastighet.

Störningar

Buller

Trafiken längs riksvägen och den nya förbifarten medför bullerpåverkan på området. Inga åtgärder föreskrivs i detaljplanen.

Risker

Läget vid riksvägen medför risker liksom hantering och lagring av drivmedel. Längs planområdets norra och östra kant går luftledningarna som vid nedrivning och påkörning kan medföra olyckor. En riskutredning har tagits fram. Resultatet av genomförd riskbedömning avseende risker kopplade till transporter av farligt gods på Riksväg 57 och ev koppling till Riksväg 56 ger en individrisk som ligger inom ALARP-området fram till 29 meter från bakkant dike. Inom ALARP-område kan risker tolereras under förutsättning att alla rimliga åtgärder vidtas. På större avstånd anses risknivån vara acceptabel. Där bakkant dike inte har framgått av grundkartan har kompletterande inmätningar gjorts och bakkant dike projekterats.

Drivmedelsstationen bedöms vara möjlig att placera inom planområdet men behöver följa de lagkrav och riktlinjer som finns inom Lagen om brandfarliga och explosiva varor (LBE). Exempelvis måste ett avstånd på 25 meter från väggkant till bebyggelsen inom planområdet finnas. Dessa avstånd hanteras dock inom kommande tillståndsprövning enligt LBE och regleras därmed inte i detaljplanen. Vid beräkning av strålningspåverkan vid pölbrand, vilket kan uppstå när exempelvis bensin brinner, bedöms även ett avstånd på 18 meter ifrån påfyllningsanslutningens spillzon vara nödvändigt. Vid eventuell försäljning av gas kan avstånden behöva bli längre.

Påverkan från elektromagnetiska fält vid högspänningsledningarna i norr och öster har utretts. Svenska Kraftnät har tidigare använt 0,4 μT (mikroTesla) som gränsvärde för ny bebyggelse. Ledningsägaren Vattenfall förutsätter 20 meter byggnadsfritt från yttersta ledaren, på det anståndet är den elektromagnetiska strålningen ca 0,11 μT . Därmed krävs inga särskilda åtgärder i detaljplanen.

Riskreducerande åtgärder föreskrivs i detaljplanen

- Fördröjningsmagasin för dagvatten med en volym på 14 liter per kvadratmeter fastighetsyta ska anordnas.
- Marken inom 29 meter från detaljplanens södra gräns som har ett avstånd som är större än eller lika med 29 meter från tänkt bakkant dike ska utformas så stadigvarande vistelse inte uppmuntras (m_2).
- Marken närmast vägområdet för vägen tvärs genom planområdet ska utformas så stadigvarande vistelse inte uppmuntras, detta tar höjd för en framtida utbyggnad av vägen tvärs genom planområdet (m_2).
- Entréer och utrymningsvägar placeras så att utrymning är möjlig i riktning bort från riksvägen, genomfartsvägen och drivmedelsstationer.
- Friskluftsintag placeras på tak och riktas bort från riksvägen, genomfartsvägen och drivmedelsstationer.

Kommunen anlägger dagvattendamm och sköter dagvattenanläggningen. Övriga åtgärder åligger exploitören. Kommunen gör bedömningen att kostnaden för åtgärderna är acceptabla.

Teknisk försörjning

Vatten och avlopp

Planområdet ligger utanför befintligt verksamhetsområde för vatten och avlopp. Verksamhetsområdet behöver utvidgas så att det även omfattar planområdet.

Dagvatten

En dagvattenutredning är gjord. Dagvatten ska fördröjas på kvartersmark. Kommunen ansvarar för diken för avledning av dagvatten samt dagvattendamm.

Dagvattenutredningen visar att dagvattenflödet vid ett framtida 30-årsregn kan begränsas till flödet som ett 10-årsregn ger idag förutsatt att föreskrivna åtgärder görs. Minst 20 % av kvartersmarken ska vara genomsläpplig. Inom allmän platsmark kommer mark som inte behöver hårdgöras vara genomsläpplig. På kvartersmark ska dagvatten motsvarande 14 mm/m² fördröjas. Fördröjning sker även i fördröjningsdiken längs vägarna. Kommunen kommer att anlägga en fördröjningsdamm. Dagvattnets leds i ledningar där det inte är möjligt att anlägga diken.

I dagvattenutredningen har föroreningsberäkningar gjorts, dessa indikerar generellt en minskning av transporten av föroreningar förutsatt att reningsåtgärder implementeras på såväl kvartersmark som på allmän platsmark. Samtliga beräknade föroreningshalter understiger riktvärde för respektive ämne. Transporterade mängder av kväve, fosfor, krom, olja och BaP beräknas att öka, detta kan förklaras av att årsmedelavrinningen från området ökar till följd av att naturmarksytor hårdgörs. Dagvattendammen kommer vara tät för att undvika kontakt med grundvattnet samt ha en avstängning vid utloppet för att kunna hindra fortsatt spridning vid eventuellt utsläpp.

Brandvatten

Brandvattenförsörjning föreslås ske genom utbyggnad av konventionellt brandvattensystem. Avståndet mellan släckbil och brandpost bör vara högst 75 meter, och avståndet mellan brandposter bör inte överstiga 150 meter.

EI

Området ansluts till Tekniska Verken i Linköping ABs nät. En luftledning för starkström går öster och norr om planområdet. Ledningar med lägre spänning finns nedgrävda i och kring planområdet.

Fjärrvärme

Området ansluts till fjärrvärmenätet ifall efterfrågan är tillräcklig.

Tele

Området ansluts till telefoni ifall efterfrågan är tillräcklig.

Bredband

Bredbandsfiber finns inom planområdet.

Avfall

Avfall hämtas av Sörmland Vatten och Avfall AB.

Konsekvenser av planens genomförande

Sociala konsekvenser

Detaljplanen skapar förutsättningar för nya etableringar till kommunen. Fler företag genererar ökad sysselsättning som bland annat kan leda till socioekonomiska förbättringar.

Kulturmiljö

Natur- och odlingsmark tas i anspråk för exploatering. Odlingslandskapets kontinuitet bryts genom exploatering och vyn från riksvägen mot odlingslandskapet kommer att brytas upp. Fornlämningarna Objekt 26 och 40 tas bort. Delar av fornlämningen Objekt 39 (Uppsala äldre gårdstomt) tas bort, medan ett större område bevaras och kan lyftas fram och förklaras för besökare.

Då drivmedelsstationerna kommer ersätta drivmedelsstationer i centrum frigörs centralt belägen mark för nya byggnader, vilket bör ha en positiv inverkan på stadsbilden i centrum.

Bebyggelse

Drivmedelsstationer, restauranger, med mera kommer att uppföras inom området. Garaget efter det rivna bostadshuset vid cirkulationsplatsen rivs. Byggnaderna vid Uppsala gård är rivna.

Då drivmedelsstationerna kommer ersätta drivmedelsstationer i centrum frigörs mark i centrum för exempelvis bostäder.

Trafik

Trafiken in i området flyttas från den nuvarande infarten till ett nytt ben i cirkulationsplatsen något längre öster ut. I detaljplanen ges utrymme att bygga ut vägen till en riksväg ifall det skulle bli aktuellt i framtiden. Sträckningen av övriga vägar inom planområdet justeras för att klara ökad trafik och fler tunga fordon.

Då drivmedelsstationerna kommer ersätta drivmedelsstationer i centrum så behöver inte drivmedelstransporterna längre köra i stadsmiljö. De passerande bilister som hittills åkt in i Katrineholm för att tanka kan när detaljplanen genomförts tanka i anslutning till sin färdväg.

Ekonomiska konsekvenser

Detaljplanen medför försäljning av kommunal mark och etableringar som medför fler arbetstillfällen. Planen medför kostnader för utbyggnad, underhåll och skötsel av kommunal väg och dagvattenanläggningar.

Näringsidkare inom planområdet och i närheten kan få en ökad kundkrets.

Inom området planeras det för två drivmedelsstationer och flera restauranger, samt verksamheter kopplade till området.

Ekologiska konsekvenser

Odlings- och naturmark tas i anspråk för exploatering. Området med hävdgynnad flora och närhet till vattendrag sparas. Grusvägen norr om transformatorstationen sparas och utgör buffertzonen mellan naturmarken utanför detaljplanen och verksamhetsområdet. Kommunen har för avsikt att beta området, liksom naturområdet som ligger centralt i området, under förutsättning att bete kan kombineras med dagvattendammen. I norr, väster och öster sparas, av olika skäl, minst 20 meter breda markremsor som överlag inte förändras i och med exploateringen. Markremsorna kommer även fungera som buffertzoner mot omgivande marker.

Park och natur

Naturmark tas i anspråk. Kompensationsåtgärder, i form av bete vidtas i den sparade naturmarken. Värdefulla träd som fällt läggs i betesmarken.

Genomförande

Organisatoriska frågor

Tidplan

Samråd	2021:2
Granskning	2022:1
Antagande	2022:2
Laga kraft	2022:2

Genomförandetid

Genomförandetiden föreslås vara 15 år från den dagen då detaljplanen vinner laga kraft.

Huvudmannaskap

Kommunen är huvudman för allmänna platser.

Ansvarsfördelning

Exploatören ansvarar för genomförandet av planen.

Fastighetsrättsliga frågor

Berörda fastigheter

Del av fastigheten Lövåsen 3:1 ingår i detaljplanen.

Fastighetsbildning

Fastigheter för kvartersmark behöver bildas. Kommunen ansvarar för att initiera och bekosta lantmäteriförrättning för detta.

Gemensamhetsanläggningar

En del av vägsträckningen som omfattas av Sköldingebruk g:a 4 ligger inom planområdet. Vägen kommer dras om och samfälligheten kommer att behöva tas bort på den del av vägen som går genom planområdet. Vägförbindelse som ansluter samfälligheten till riksvägen kommer även fortsättningsvis att finnas och fastställs i detaljplanen, därmed uppstår inte någon skada på gemensamhetsanläggningen och ersättningsskyldighet enligt 40 a § anläggningslagen uppkommer inte. Ombildningen av samfälligheten sker genom en omprövningsförrättning enligt anläggningslagen hos Lantmäteriet och initieras och bekostas av kommunen.

Ledningsrätt

Befintliga ledningar med ledningsrätt eller rätt enligt avtalsservitut kvarstår. Ledningar längs med riksvägen kvarstår. Tekniska Verken/Katrineholm Nät AB har enligt avtal rätt att få ersättning från kommunen för flytt av ledningar.

Ledningsrätt behöver bildas för den nya dagvattenledningen som kommer att passera i södra delen av det västra området för bland annat "G" - drivmedelsstation samt vatten- och avloppsledningar som kommer passera samma tomt.

Detaljerad översikt över hur olika ledningar och ledningsägare påverkas av planarbetet:

- Avtalsservitut 04-IM3-93/7237.1
Rättighetshavare: Vattenfall Eldistribution AB
Säkerställs i detaljplan: Ledningsrätten säkras genom att området har lagts ut som allmän plats, NATUR eller kvartersmark "L" (odling) som inte får bebyggas.
Användningsbestämmelsen "L" har kompletterats med den administrativa bestämmelsen I₁ som anger att området ska hållas tillgängligt för "Markreservat för allmännyttig elledning i form av luftledning". Flytt av ledningen är inte aktuellt.
- Ledningsrätt 0483-85/39.1
Rättighetshavare: Tekniska Verken i Linköping AB
Ledningsrättens olika delar behandlas på olika sätt i detaljplanen beroende på läge och om de används. Ledningsrätten behöver uppdateras, kommunen bekostar detta.
Följande uppdelning har gjorts:
 - Ledningsrätt från befintlig transformatorstation med sträckning åt nord-nordväst. Säkerställs i detaljplan genom användningen "E₁-Transformatorstation", samt att ledningen ligger inom allmän plats GATA. Utanför planområdet fortsätter ledningen i betesmark med högt naturvärde, varsamhet krävs vid eventuella ingrepp. Flyttning är inte aktuellt.
 - Ledningsrätt från befintlig transformatorstation med sträckning åt syd-sydost. Ledningar flyttas på kommunens bekostnad.
 - Ledningsrätt igenom planområdet i väst-sydvästlig/ost-sydostligt riktning. Ledningar flyttas på kommunens bekostnad.
 - Ledning i nord-sydlig riktning i planområdets östra hörn. Säkerställs i detaljplanen. Flyttning är inte aktuellt.
- Ledningsrätt 0483-88/6.1
Rättighetshavare: Skanova
Skanovas ledning ligger utanför planområdet, ungefär 20 meter söder om ledningsrätten. Ledningsrätten behöver uppdateras, kommunen bekostar detta.
- Ledningsrätt 0483-15/66
Rättighetshavare: Tekniska Verken Katrineholm AB
Ledningsrätten ligger utanför planområdet. Den östra delen gränsar till mark med användningen NATUR, medan den norra delen ligger norr om detaljplanen, i mark med höga naturvärden, Varsamhet krävs vid eventuella ingrepp. Ledningsrätten påverkas inte.
- Ledning utan ledningsrätt
Tillhör: Tekniska Verken i Linköping AB
Typ av ledning: högspänningsledning
Beskrivning: Ledningen sträcker sig från öster om nuvarande infart till den befintliga transformatorstationen. Det ska noteras att ledningen går nära ett fornminne, en odlingssten som behöver beaktas vid eventuella grävarbeten. Ledningar flyttas på kommunens bekostnad.
- Ledning utan ledningsrätt
Tillhör: Tekniska Verken i Linköping AB
Typ av ledning: lågspänningsledning
Beskrivning: ledningen går från öster om den nuvarande infarten i nordvästlig riktning till ett kopplingskåp. Från kopplingskåpet går en servis till Uppsala Gård och en ledning går

åt nordost till transformatorstationen. Det bör noteras att den sistnämnda ledningen går genom en fornlämning, eventuellt borttagande ska ske under arkeologisk övervakning. Ledningar flyttas på kommunens bekostnad.

- Tomrör/optofiber utan ledningsrätt
Tillhör: Tekniska Verken i Linköping AB / Utsikt
Typ av ledning: optofiber
Beskrivning: ledningen går från öster om den nuvarande infarten i nordvästlig riktning in i en fornlämning, enligt uppgifter från Utsikt så är Uppsala Gård ansluten via denna ledning. Tekniska Verken i Linköping AB/Utsikt bekostar eventuell flytt av ledningen.
- Optofiber utan ledningsrätt
Tillhör: Tekniska Verken i Linköping AB / Utsikt
Typ av ledning: optofiber
Beskrivning: ledningen går längs riksvägen, ibland inom planområdet, ibland utanför och skär planområdets östra hörn. Ledningen ligger inom område som avsatts som NATUR. Flyttning är inte aktuellt.
- Ledning utan ledningsrätt
Tillhör: Skanova
Typ av ledning: Teleledning
Beskrivning: ledningen går från öster om den nuvarande infarten i nordvästlig riktning för att sedan vika av åt norr, genom en fornlämning och fortsätta åt nordväst öster om Uppsala Gård. Skanova har meddelat att de ska riva ledningen och bekostar detta.

Enligt fastighetsregistret belastas fastigheten Lövåsen 3:1 även med avtalsservituten Sv 04-IM3-19/157.1 och Sv 04-IM3-41/525.1 till förmån för Vattenfall Eldistribution AB. Dessa rättigheter har inte kunnat härledas till detaljplaneområdet och antas därför ligga utanför planområdet.

Övrigt

En väganlutning byggs från den nya vägen för att säkerställa infart till de planerade verksamhetsområdena och gården Viken.

Ekonomiska frågor

Kostnader

Detaljplanen bekostas av Katrineholms kommun. Planavgift tas inte ut i samband med bygglov.

Planförslaget innebär utökade uppdrag avseende drift, underhåll och skötsel av infrastruktur och dagvattenanläggningar inom området, vilket medför utökade kostnader för Service- och tekniknämnden.

Tekniska frågor

Behov av ledningsomläggningar inom planområdet kan uppstå. Vem som bekostar omläggning av ledning beror på vilken ledning det handlar om, se vidare under "Fastighetsrättsliga frågor: Ledningsrätt".

Vatten och avlopp

Anslutning till VA-nätet bekostas av fastighetsägaren enligt taxa.

Dagvatten

Fördröjning på fastigheten ordnas av fastighetsägaren. Kommunen ansvarar för fördröjning i allmän platsmark.

Brandvatten

Sörmland Vatten och Avfall AB ordnar brandvattenposter. Kommunen bekostar dessa.

EI

Anslutning till elnätet bekostas av fastighetsägaren enligt taxa.

Fjärrvärme

Anslutning till fjärrvärmenätet bekostas av fastighetsägaren enligt taxa.

Tele

Anslutning till telenätet bekostas av fastighetsägaren enligt taxa.

Bredband

Anslutning till bredbandsnätet bekostas av fastighetsägaren enligt taxa.

Marksanering

Marken vid Uppsala gård har sanerats. En handlingsplan för grävningsarbeten under grundvattennivå håller på att tas fram.

Avtal**Markanvisningsavtal**

Några markanvisningsavtal har ännu inte upprättats, men kommunen kan komma att upprätta markanvisningsavtal med intressenter i ett senare skede.

Med markanvisning avses en överenskommelse mellan en kommun och en exploatör som ger exploatören ensamrätt att under en begränsad tid och under givna villkor förhandla med kommunen om överlåtelse av ett visst av kommunen ägt markområde för bebyggande.

Utgångspunkten för kommunen ska vara att överlåta detaljplanerad mark framför råmark. Markanvisningen är vanligen kopplad till ett uppdrag att upprätta en ny detaljplan för det aktuella markområdet. I fall där aktuell detaljplan finns eller om mark av annat skäl kan avyttras utan en markanvisningsprocess sker detta genom tecknande av sedvanliga marköverlåtelseavtal/villkorat köpeavtal.

Katrineholm kommuns fastigheter ska förvaltas och utvecklas för att uppnå tillväxt i kommunen och ska vara självfinansierande över tid. Kommunen ansvarar också för att allmänna intressen säkerställs.

Katrineholms kommun ska införskaffa, äga, förvalta och utveckla fastigheter som bedöms vara av strategisk betydelse för framtida utveckling.

Markanvisningsavtal ger riktlinjer och lägger fast förutsättningar för planläggning och genomförande. Markanvisningsavtal anger de förutsättningar som gäller för markanvisningen samt villkor för kommande marköverlåtelse. Markanvisningen fullföljs senare vanligtvis genom tecknande av marköverlåtelseavtal.

Områden som kan vara aktuella för markanvisning är kvartersmarken inom områdena som betecknas C₁GKHOZ, C₁HZ, C₁KHOZ och GC₁O i plankartan. Dessa har brun eller grå färg.

Övriga avtal

Kommunen har tecknat avtal med Trafikverket om byggande av gång- och cykeltunnel.

Avtal om anslutning till Trafikverkets cirkulationsplats håller på att tas fram.

Samhällsbyggnadsförvaltningen
Katrineholm 2022-03-23

Maela Jaanivald
Planarkitekt

Erik Bjelmrot
Avdelningschef



ANVÄNDNING AV MARK OCH VATTEN
Allmänna platser med kommunalt huvudmannaskap 4:100 115 1:250

- GATA Gata
 - VÄG Väg
 - CYKEL Cykelväg
 - NATUR Naturområde
- Kvartersmark 4:100 115 1:250
- C Restaurang
 - E Transformatorstation
 - E₁ Pumpstation
 - G Drivmedelsförsläring
 - H Detaljhandel
 - K Kontor
 - L₁ Odling
 - L₂ Ång
 - O Tillfällig vistelse
 - Z Verksamheter

EGENSKAPSBESTÄMMELSER FÖR ALLMÄN PLATS MED KOMMUNALT HUVUDMANNASKAP
Uppformning av allmän plats

- hållplats, Byggnad med väntutrymme 4:100 115 1:250
- fördröjning, Fördröjningsgässpår för dagvatten med en volym av 2190 kubikmeter 4:100 115 1:250
- vägen, Vägen 4:100 115 1:250
- slätt, Slätt 4:100 115 1:250

Mark och vegetation
beläggning, Befärdig markbeläggning med grus (grusväg) ska behållas 4:100 115 1:250

EGENSKAPSBESTÄMMELSER FÖR KVARTERSMARK
Bebyggandets omfattning 4:100 115 1:250

- Högsta utryppandegrad i bruttoarea per fastighetsarea är 40 %
- Marken får inte förses med byggnad 4:100 115 1:250

Placering 4:100 115 1:250

- Byggnad ska placeras minst 4,5 meter från fasthetsgräns

Uppformning

- Skilt för endast göra reklam för inom byggnaden existerande verksamheter, ej vara bilreklam, bilreklam eller dominerande. Endast en skylttyp för skyltas per fastighet och får vara högst 12 meter hög 4:100 115 1:250
- Färdigt gatvi i byggnader ska vara minst 1,6 meter över anslutningspunkt för avlopp 4:100 115 1:250
- Högsta byggnadshöjd är 9 meter 4:100 115 1:250
- Särskild omsorg ska ägnas fasaduppsättning, skyltformering, belysning och placering av ny byggnad med hänsyn till läget vid intarten till Katrineholm 4:100 115 1:250

Markens anordnande och vegetation

- Endast 80 % av fasthetsarean får härdgräs 4:100 115 1:250
- Marken slätas inom den egna fastigheten 4:100 115 1:250
- m, Marken är avsedd för gång- och cykelväg 4:100 115 1:250
- n, Marken är avsedd för trappa 4:100 115 1:250

Stängsel och utfart

- o, Körbar förändelse får inte anordnas 4:100 115 1:250

Skydd mot störningar

- Byggnader ska uppföras rationellt 4:100 115 1:250
- Fördröjningsgässpår för dagvatten med en volym på 141m² fastighetstyp ska anordnas 4:100 115 1:250
- Entrer och utrymningsvägar placeras så att utrymning är möjlig i riktning bort från rikvägen, genomfartsvägen och drivmedelsstationer 4:100 115 1:250
- Friktluftning placeras på tak och riktas bort från rikvägen, genomfartsvägen och drivmedelsstationer 4:100 115 1:250
- m, Användning som oppmuntrar till vistelse förbjuden 4:100 115 1:250

ADMINISTRATIVA BESTÄMMELSER
Huvudmannaskap 4:100 115 1:250

- Huvudmannaskapet är kommunalt för allmän plats

Genomförandetid

- Genomförandetiden är 15 år från det att detaljplanen vunnit laga kraft 4:100 21 §

Markreservat

- u, Markreservat för allmännyttiga underjordiska dagvattenledningar 4:100 115 1:250
- u₁, Markreservat för allmännyttiga underjordiska vatten-, avlopps- och dagvattenledningar 4:100 115 1:250
- l, Markreservat för allmännyttig ellledning i form av luffledning 4:100 115 1:250

Rättslighetsområden

- a, Marken ska omfattas av förbud mot schaktning och fyllning 4:100 115 1:250
- a₁, Marken ska omfattas av krav på schaktningsovervakning med avseende på arkeologi 4:100 115 1:250

Skala: 1:1000 (A2)

GRUNDKARTA till detaljplan för Lövåsen-Uppsala
Kommunens namn: Södermanlands län

- Kartbeteckningar, primärkarta, öst ursval
- Kvartersmark/Fastighetsgrän
 - Fasthetsgrän
 - Fastighetsbeteckning
 - Komplexmarkering (hus)/skilt
 - Verksamhet
 - Källare, GC-sara, ej berättigad/kanalis
 - Mödellera
 - Ägningssgrän
 - Vatten/Diät
 - Lövskog/Berättad
 - Lövskog/Berättad
 - Ång/Åsar
 - Fästnings

Koordinatsystem i plan: SWEREF 99 18 30
Koordinatsystem i höjd: RH2000

Revideringsbeskrivning enligt 4:100 21 §
Grundkarta uppdaterad genom revidering och komplettering av tilläggskartor till fastighetsplanerna, 2023-03-23
Fastighetsbeteckningen har till sig 2023-03-23
Lagningar från Lantmäteriet och/eller andra

Upprättad 2023-03-23 av Maria Åll / Katrineholm
Reviderad 2023-03-23
Erik Bjelrood/parshof
Måla Järvall/parshof

Skala 1:1000 (A2)

PLANBESTÄMMELSER

Följande gäller inom områden med redanstående beteckningar. Endast angiven användning och utformning är tillåten. Där beteckning saknas gäller bestämmelsen inom hela planområdet.

GRÄNSBETECKNINGAR

- Planområdesgrän
- Användningsgrän
- Egenskapsgrän
- Administrativ grän
- Administrativ och egenskapsgrän

Tillämnad till: <ul style="list-style-type: none"> ☐ Utvärdering av BMP ☐ Utvärdering av ☐ Markförsläring 	☑ Miljökonsekvensbeskrivning	☑ Översyningsplan
--	------------------------------	-------------------

Antagandehandling PLAN 2018.2

Detaljplan för Lövåsen-Uppsala

Del av fastigheten Lövåsen 3:1
Katrineholms kommun Södermanlands län

PBL 2010:900	Beskrivning	Intensitet
	Kategori	
	Laga kraft	

Upprättad 2023-03-23 Reviderad

Erik Bjelrood/parshof Måla Järvall/parshof

Granskningsutlåtande

Detaljplan för Lövåsen-Uppsala, Katrineholms kommun

Del av fastigheten Lövåsen 3:1

Upprättad på Samhällsbyggnadsförvaltningen i Katrineholm 2022-03-23

Granskningens upplägg

Planförslaget har varit utskickat på granskning till berörda fastighetsägare och myndigheter under tidsperioden 14 februari till 15 mars 2022. Handlingarna fanns då även tillgängliga på Kontaktcenter och på kommunens hemsida.

Plangranskningen annonserades i Katrineholms Kuriren den 14 februari 2022.

Inkomna yttranden

Inkomna yttranden har sammanställts och kommenteras av Samhällsbyggnadsförvaltningen här nedan. Skrivelserna finns tillgängliga i sin helhet på Samhällsbyggnadsförvaltningen.

Yttranden utan synpunkter

1	Skanova (Telia Company) AB	2022-02-18
2	Trafikverket	2022-03-09
3	Service- och tekniknämnden	2022-03-08
4	Tekniska verken AB	2022-03-14
5	Villaägarna Västra Sörmland	2022-03-15
6	Västra Sörmlands Räddningstjänst (för sent inkommet)	2022-03-16

Yttranden med synpunkter

7. Polisen

2022-02-23

- Gestaltningen av området är viktigt för att besökaren/användaren skall få hög igenkänningskänsla. Visserligen kan gestaltningsbegreppet vara mer aktuellt i ett bygglovsskede, men att området påminner om det söder om RV57 i sin gestaltning och stil skapar igenkänning, vilket i sin tur är en god förutsättning för trygghet.
- Byggnadsfasaderna bör bara utformade på ett sätt som omöjliggör access till taket. Frontsidan bör ha inkörningsskydd i form av pollare vid entrédörrarna, gärna kompletterande sluss och inre dörrar; dvs saboterar man entrédörrarna finns ytterligare hinder i form av ytterligare dörr innan man kommer in i butiken.
- Lastbrygga och baksida (måste det vara på baksidan?) bör ha så hög grad av kontroll som det är möjligt i form av belysning, gatustråk för väktare/polis mm.
- P-plats och anslutande gator bör vara utformade så att man håller ned höga hastigheter; nivåskillnader, s k midjor, och stensättning i cirkulationsplatser för att undvika "drifting" och buskörning.
- Mix av funktioner. Finns det en dynamik av funktioner som samspelar med varandra utan att vara tätt placerade är detta att föredra. Om funktioner som man av erfarenhet vet samlar homogena grupper kan detta skapa en otrygghet. Näringsställen i området som erfarenheten säger kan skapa friktioner, slitningar och kanske ordningsstörningar bör placeras långt från varandra.
- Restauranger är i sig inte särskilt attraktiva brottsobjekt. Möjligen ökar denna grad om det finns utskänkningstillstånd. Utanför restauranger bör serveringsplatser vara fast installerade och så underhållna som möjligt. Den som minns en trivsam plats kommer gärna tillbaka.
- Matvarubutiker bör vara utformade byggnadsmässigt likt ovan. Kundvagnar och kundvagnsgarage bör vara reglerade med pant och kedjor för att undvika att de missbrukas.
- Om möjligt kan företag lockas till området som redan arbetar med social kontroll, vaktbolag t ex. Ar t ex kontorsbyggnader i flera plan kan man öka flödet av människor genom att upplåta gatuplanet till mer publik verksamhet för att byggnaden i stort skall få del av den ökade sociala kontrollen.
- Tydlighet/social kontroll: En plats där många lastbilar samlas kan dra till sig s k "kapellskärare", folk som tar sig in i lastbilen för att stjäla det som är lastat. Men lastbilarna kan på platsen också innebära att viss typ av brottslighet har tagit sig dit - alkohollangning t ex. För att graden av kontroll skall vara så hög som möjligt måste man begränsa bilförarens möjligheter att själva parkera sina fordon. Tydlighet i p-rutor och hur man skall ställa upp sina fordon kan vara till hjälp.
- Fordonen bör också parkeras på ett sätt så att man lätt kan se emellan fordonen från t ex en väg intill. Sker det otillbörliga saker mellan bilarna skall det finnas en hög risk för upptäckt.
- Service för de uppställda fordonen som länkning och WC bör finnas som fasta installationer eller som tydlig del av annan fastighet. Är det menat för Truck Stop skall det också tydliggöras. Om andra typer av fordon söker sig dit skall känslan infinna sig att det fordonet inte hör hemma där.

Samhällsbyggnadsförvaltningens kommentar

Kommunen är enig med polisen om att trygghetskapande och brottsförebyggande arbete är viktigt.

Kommunen har sedan samrådet noterat exempel på truckstop där det trygghetsskapande och brottsförebyggande arbetet verkar fungera. Det innebär att kommunen i det fortsatta arbetet kan söka en exploatör som är intresserad av att driva en liknande anläggning. Anläggningen förutsätts vara inhägnad. Den brottslighet som eventuellt följer med till truckstop idag finns redan i samhället.

Utförningsfrågorna hanteras inte, som polisen noterat, i detaljplanen utan i senare skeden i processen.

8. Lantmäteriet

2022-03-03

För plangenomförandet viktiga frågor där planen måste förbättras

BEFINTLIGA RÄTTIGHETER

För ledningsrätt 0483-85/39.1 anges att en del ledningar och transformatorstationer som ingår i ledningsrätten säkerställs i planen genom planbestämmelse E samt att ledningarna hamnar inom allmän plats med kommunalt huvudmannskap, vilket är bra. Vidare anges att en del ledningar ska flyttas. Lantmäteriet vill här upplysa kommunen om att den rättsliga belastningen som ledningsrätten innebär kommer ligga kvar även om den fysiska ledningen flyttas. För att upphäva eller flytta den rättsliga belastningen krävs att ledningsrätten omprövas. Det bör i så fall framgå av planbeskrivningen vem som ansvarar för att initiera och bekosta en omprövningsförrättning.

Ledningsrätt 0483-88/6.1 är belägen inom planområdet. Det är angivet i planbeskrivningen att ledningen är belägen utanför planområdet, 20 meter söder om ledningsrätten. Lantmäteriet vill upplysa kommunen om att det faktum att den faktiska ledningen är belägen utanför planområdet inte flyttar på själva ledningsrätten. Rättigheten kommer fortsatt ligga kvar på samma område. Här bör kommunen tillsammans med ledningshavaren överväga omprövning av ledningsrätten.

MARKANVISNINGSAVTAL AKTUELLT MEN INNEHÅLLET REDOVISAS INTE

I planbeskrivningen anges att markanvisningsavtal ska upprättas, men inget ytterligare anges om innehållet.

Om avsikten är att genomföra markanvisningar ska kommunen enligt 4 kap. 33 § 3 st. 2 men. PBL redovisa avtalens huvudsakliga innehåll liksom konsekvenserna av att planen helt eller delvis genomförs med stöd av ett eller flera sådana avtal i planbeskrivningen. Detta ska enligt 5 kap. 13 § PBL göras redan i samrådsskedet.

Redovisningen behöver enligt Lantmäteriets mening vara konkret kring:

- vilka områden som avses för överlåtelse eller upplåtelse (helst redovisade på kartor)
- vilka fysiska anläggningar exploatören ska utföra och vilken standard de ska ha
- vilka olika kostnader som exploatören åtar sig att betala
- åtaganden om att betala eller inte kräva ersättningar
- tidplan för utbyggnad av de anläggningar som avtalet omfattar
- om exploatören ska ställa en säkerhet för åtaganden enligt avtalet
- om det finns flera exploatörer – ansvarsfördelningen mellan dem

Om förhandlingar kring avtal om markanvisning påbörjas först efter antagandet av planen är det tillräckligt att kommunen:

- redovisar sin avsikt att ingå ett markanvisningsavtal
- redovisar intentioner om vad detta avtal avses innehålla
- i planbeskrivningen i vissa delar redovisar samma innehåll som kommunens riktlinjer om markanvisning enligt 2 § markanvisningslagen
- tydliggör att de villkor med mera som redovisas under samrådet och i planbeskrivningen är preliminära och att genomförandet även kan komma att ske på annat sätt än vad som redovisas under planprocessen.

Glöm inte att även redovisa konsekvenserna (se ovan).

Använd gärna handboken "Lantmäterimyndighetens roll i planeringsprocessen, Handbok 5 kap. 15 och 22 a §§ PBL" som stöd ang. lagstiftningens krav när ni kompletterar planhandlingarna.

Delar av planen som bör förbättras

GÅNG- OCH CYKELVÄG PÅ NATURMARK

I plankartan finns ett område utlagt som NATUR med en administrativ bestämmelse, cykel₁, som säger att området ska användas för gång- och cykelväg. Enligt Boverket ska användningsbestämmelsen NATUR användas för friväxande grönområden som inte sköts mer än enligt skötselplan eller genom visst begränsat underhåll. Vissa komplement såsom park, vatten- och friluftsanläggningar ingår också i bestämmelsen. Av plankartan att döma är det detta utrymme som primärt ska användas för att ta sig in i planområdet med cykel och till fots. Lantmäteriet anser därför att det är lämpligare att använda användningsbestämmelsen Gång- och cykelväg.

Samhällsbyggnadsförvaltningens kommentar

Plankarta och planbeskrivning uppdateras i enlighet med yttrandet.

9. Länsstyrelsen

2022-03-14

Länsstyrelsens synpunkter - ingripandegrunder enl. 11 kap. 10 § PBL

Granskningsförslaget har beaktat de synpunkter rörande ingripandegrunderna som framförts i Länsstyrelsens samrådsyttrande daterat 2021-04-29. Länsstyrelsen bedömer därför, med hänsyn till ingripandegrunderna i 11 kap. 10 § PBL och nu kända förhållanden, att ett antagande av detaljplanen inte kommer att prövas.

Länsstyrelsens övriga synpunkter, råd enligt 2 kap. PBL

Farligt gods

Inom planområdet har avsatts ett vägreservat för en eventuell framtida sträckning av en förbifart från rondellen söder om planområdet till riksväg 56. Reservatet är dock inte utpekad som riksintresse för planerad väg. Eftersom väg 56 är utpekad som rekommenderad primär transportled för farligt gods ser Länsstyrelsen att planen lämpligen bör ses över så att det tydliggörs att riskutredningens skyddsavstånd för byggnader och utformning avseende stadigvarande vistelse är säkerställt även för den tänkta förbifarten.

Planbeskrivningen anger att planområdets södra gräns har ett avstånd som ska säkra att stadigvarande vistelse inte uppmuntras inom 29 meter från plangräns och marken är inte byggbar vilket omhändertar riskutredningens rekommendationer i södra delen. För

motsvarande skydd till vägreservat för eventuell framtida sträckning av väg 56 i planområdet anges endast att marken närmast vägen ska utformas så att den inte uppmuntrar till stadigvarande vistelse. Länsstyrelsen konstaterar att det i riskutredningen saknas information om rekommenderat avstånd för vistelse och även till byggnader invid vägreservatet. Om man gör jämförande mätningar med avståndsmåttet för södra planområdesgränsen till plankartans byggbara mark och applicerar det på reservatet för en framtida sträckning av väg 56 blir utrymmet för smalt för ett framtida vägområde såvitt Länsstyrelsen kan bedöma.

Länsstyrelsen ser vidare att planen bör ses över så att det säkerställs att säkerheten invid vägreservatet är tillräcklig utifrån den maximala markanvändningen "tillfällig övernattning" som planen möjliggör då denna användning har störst skyddsbehov. Utifrån en rimlighetsbedömning ser Länsstyrelsen att möjligheten till hotellbyggnation i den omfattning planförslaget medger, med de korta avstånden till en eventuellt framtida primär transportled kan ifrågasättas.

Länsstyrelsen kan inte av planen utläsa om det förts något resonemang kring sammanvägd risk för områden som berörs av farligt godstransporter på väg 56 och eventuellt framtida transporter inom vägreservatet, eller om utredningen enbart beaktat respektive transportled för sig vilket bör förtydligas.

Utformning av fordonsuppställningsplatser – farligt gods

Länsstyrelsen påpekar att vid den närmare utformningen av parkeringsplatser, så bör förutsättningar för uppställning av transportfordon med farligt gods klarläggas, i syfte att ytterligare minska risken för närbelägna verksamheter och lindra konsekvenser vid eventuella händelser. Avstånd mellan farligt godsleder och uppställningsplatser för farligt gods kan vara en parameter att beakta.

Markföroreningar

Sanering av förekommande förorening av PFAS i mark har, enligt planhandlingarna, utförts under 2021, vilket innebär att föroreningar knutet till mark är åtgärdade. Resultatet är en förbättrad föroreningssituation i området. Förekommande PFAS i grundvatten har inte åtgärdats. Vidare framgår i handlingarna att en checklista för arbete under grundvattenytan håller på att tas fram. Länsstyrelsen instämmer med slutsatserna som dras i PM:et Kompletterande undersökning av PFAS-förorening i grundvatten vid Uppsala gård, AFRY 2021-11-01 att ett kontrollprogram bör upprättas för att säkerställa att inte oacceptabla föroreningsmängder sprids till omgivningen.

Länsstyrelsen vill i sammanhanget belysa vikten av att framtida anläggningsarbete som påverkar grundvattnet eller uppkomst av läsvatten beaktar PFAS-föroreningen. Detta för att minska risken för spridning av PFAS-föroreningen. Vid framtida schakt under grundvattennivån bör grundvattnet på aktuell plats undersökas i samråd med lokala tillsynsmyndigheten och eventuellt renas.

Dagvattenhantering

Länsstyrelsen ser positivt på att kommunen tagit fram en kompletterande dagvattenutredning. På plankartan har utrymme för torrdammen avsatts. Länsstyrelsen ser att det eventuellt kan vara lämpligt att även läge för planerade diken anges på kartan, så att tillräckligt utrymme för dessa delar av dagvattenhanteringen säkerställs. I dagvattenutredningen anges att det ska utföras en mer detaljerad analys av höjdsättningen inom detaljplaneområdet. Utifrån denna analys införs vid behov

lämpligen planbestämmelser avseende höjdsättning för att säkerställa exempelvis flödesvägar.

Naturmiljö

Sedan samrådsskedet har fördröjningsmagasin, väggen samt gång- och cykelväg planerats in i naturmarken. Länsstyrelsen ser att det kan finnas risk att befintliga naturvärden påverkas negativt med nuvarande bestämmelser.

I planbeskrivningen anges att fördröjningsmagasinet ska utgöras av en dagvattendamm. Detta kan med fördel preciseras i plankartan. En dagvattendamm kan med rätt utformning generera naturvärden och ekosystemtjänster, medan ett underjordiskt magasin inte tillför dessa. Valet av plats och utformningen av dagvattendammen bör anpassas efter de naturvärden som finns på platsen.

Eventuell skötsel av väggen bör av hänsyn till den biologiska mångfalden vara av den typ som inte sköts mer än enligt skötselplan eller genom visst begränsat underhåll.

En gång och cykelväg planeras inom naturmark. Risk finns att naturvärden skadas vid anläggande. Gång- och cykelbanans utformning och skötsel bör med hänsyn tagen till befintliga naturvärden preciseras.

I planbeskrivningen anges att man har för avsikt att anordna bete inom planområdets naturmark, vilket Länsstyrelsen ser som positivt, men uppmärksammar dock om vad som anges på Boverkets kunskapsbank; "Inhägnade betesmarker är generellt inte tillåtet inom användningen Natur om det inte har angetts med egenskapsbestämmelse om utformning av allmän plats. När allmän plats används för bete är det viktigt att säkra allmänhetens tillgång till området till exempel genom grind, färist eller liknande."

Samhällsbyggnadsförvaltningens kommentar

Huvudområdet för var bete läggs ändras till L₂- betesmark. Synpunkterna noteras.

10. Vattenfall Eldistribution

2022-03-14

Efter samtal med planarkitekten kom det överens om att "L- Odling och djurhållning" ska specificeras till endast "Odling" och lägga till prickad mark för att säkerställa att inga byggnader eller anläggningar byggs inom säkerhetsavståndet till luftledningen.

I plankartan finns planbestämmelsen "m1- För byggnader som placeras inom 50 meter från luftledningen och där människa kan antas vistas stadigvarande ska effekterna av den elektromagnetiska strålningen utredas. Vid behov ska åtgärder vidtas". Den elektromagnetiska frågan bör utredas under detaljplanarbetet enligt 2 kap. 5 § PBL. Vattenfall Eldistribution AB har gjort en beräkning av elektromagnetiskt fält kring ledningen och kommunen har tagit del av denna. Därefter bör kommunen ta ett beslut ifall marken är lämplig för bebyggelse med hänsyn till människors hälsa.

Vattenfall Eldistribution AB vill återigen informera om att inom 50 meter norr om planområdet och 130 kV luftledningen ska det byggas en solkraftspark.

Samhällsbyggnadsförvaltningens kommentar

Kommunen anser att även bete är möjligt under kraftledningen och stämt av det med Vattenfall Eldistribution AB.

Kommunen har gjort bedömningen att marken är lämplig för bebyggelse och planbestämmelsen "m1- För byggnader som placeras inom 50 meter från luftledningen och där människa kan antas vistas stadigvarande ska effekterna av den elektromagnetiska strålningen utredas. Vid behov ska åtgärder vidtas" därmed utgå. Kommunen noterar informationen.

11. Lantbrukarnas Riksförbund

2022-03-14

Framför synpunkter kring ianspråktagande av jordbruksmark, livsmedelsförsörjning; önskemål om en vision för hållbarhet inom området samt kritik mot hantering av äldre träd.

Lantbrukarnas Riksförbund tillstyrker förslaget till detaljplan.

Samhällsbyggnadsförvaltningens kommentar

Synpunkterna noteras.

Ej tillgodosedda synpunkter från samråd och granskning

Privatperson 1

Föreslår en vägkoppling till Riksväg 56.

Sörmlands museum

Anser inte att tillräcklig hänsyn tagits till kulturmiljövärdena.

Ericssbergs Fideikommiss AB genom ombud

Anser att detaljplanen ska föreskriva staket i planområdets norra och östra gräns.

Privatperson 2 - 5

Anser att truckstop är olämpligt i anslutning till verksamheten vid OK Stugan och bostäder. Det finns andra, bättre placeringar. lanspråktagande av åkermark ifrågasätts.

Polisen

Utformning av infrastruktur och byggnader på en detaljeringsnivå som detaljplanen inte möter.

Vattenfall Eldistribution

Anser att endast odling ska tillåtas på område betecknat L₁.

Länsstyrelsen

- Säkerhetsavstånd för vägområde för eventuellt framtida RV 56 bör förtydligas.
- Ifrågasätter om en riksväg får plats inom området, när hänsyn tagits till säkerhetsavstånd.
- Säkerheten för användningen "tillfällig övernattnig" kan ifrågasättas vid en utbyggnad till primär transportled för farligt gods genom området.
- Efterlyser resonemang och förtydligande om sammanvägd risk för områden som berörs av farligt godstransporter på väg 56 och eventuellt framtida transporter inom vägreservatet.
- Förekommande PFAS i grundvatten har inte åtgärdats.
- Påpekar behovet av korrekt hantering av länsvatten som kan innehålla PFAS.
- Diken för dagvattenhantering bör preciseras i kartan för höjdsättning av flödesvägar.
- Naturvärden kan påverkas negativt av markanvändningen gång- och cykelbana, fördröjningsmagasin och vägren. Placering, anläggning och skötsel ska anpassas till naturvärdena.

Ändringar i förslaget

Den elektromagnetiska strålningen från Vattenfalls luftledning längst detaljplanens norra och östra gräns har utretts. Utredningen visar att det avstånd som krävs för att hålla en acceptabel strålningsnivå understiger den bebyggelsefria zon som ledningsägaren Vattenfall behöver kring ledningen. Därmed utgår bestämmelsen m_1 . Den tidigare bestämmelsen m_2 betecknas i antagandehandlingen med m_1 .

Planbeskrivning

- Planbeskrivningen revideras/kompletteras med resultatet från utredningen av elektromagnetisk strålning.

Plankarta

- Odlingssmarken - L₁ förses med egenskapsbestämmelse om att marken inte får bebyggas.
- Området som primärt avses för bete får användningen L₂.
- Bestämmelsen m₁ utgår.
- Bestämmelsen m₂ ersätts i antagandehandlingen med m₁.
- Egenskapsbestämmelsen cykel₁ ersätts med användningsbestämmelsen CYKEL.

I övrigt görs redaktionella ändringar och förtydliganden.

Rättelser till samrådsredogörelsen

s 4 Samhällsbyggnadsförvaltningens kommentar till yttrande från Privatperson 1, tredje raden

Det står "Riksväg 65..." och det ska stå "Riksväg 56...".

Samhällsbyggnadsförvaltningen
Katrineholm 23 mars 2022

Maela Jaanivald
Planarkitekt

Erik Bjelmrot
Avdelningschef

§ 41

KS/2022:124

Ansvar för tillsyn enligt lag om sprängämnesprekursorer

Kommunstyrelsens förslag till kommunfullmäktige

1. Kommunfullmäktige beslutar att bygg- och miljönämnden ska ansvara för kommunens tillsyn enligt 6 § Lag (2014:799) om sprängämnesprekursorer.
2. Kommunstyrelsen uppdras att justera bygg- och miljönämndens reglemente i enlighet med ovanstående beslut.

Sammanfattning av ärendet

För att förhindra terrorism med hemgjorda sprängämnen har utgångsämnen till dessa, så kallade sprängämnesprekursorer, reglerats inom EU. Reglerna innebär att kontroller behöver ske vid överlåtelse av vissa produkter som innehåller dessa ämnen. Misstänkta transaktioner med och stölder av sprängämnesprekursorer måste rapporteras till polisen. Exempel på ämnen som berörs av lagstiftningen är ammoniumnitrat, klorater och perklorater, nitrometan, väteperoxid, svavelsyra och salpetersyra. Beroende på koncentration omfattas de av olika restriktioner.

Enligt 6 § Lag om sprängämnesprekursorer är det kommunen som ansvarar för tillsynen enligt artiklarna 5 och 7 - 9 i EU:s förordning 2019/1148 om saluföring och användning av sprängämnesprekursorer. Kommunen ska också ansvara för tillsynen över att enskilda inom kommunen har de tillstånd som krävs och att, om tillstånd har meddelats, villkoren för tillstånd är uppfyllda enligt EU-förordningen.

En viktig del i kommunernas tillsyn är att kontrollera att "ekonomiska aktörer" dvs företag som tillhandahåller produkterna på marknaden efterlever reglerna. De som säljer sprängämnesprekursorer som omfattas av restriktioner till enskilda behöver bland annat kontrollera att dessa har tillstånd från Myndigheten för samhällsskydd och beredskap (MSB) att förvärva produkterna. För en del produkter råder förbud att sälja dem till enskilda. Kommunen behöver i ett första steg identifiera de ekonomiska aktörer som har aktuella produkter i sitt sortiment. Det kan till exempel röra sig om:

- Färg- och järnhandel
- Lantbruks- och trädgårdshandel
- Pool- och spabutiker
- Hobbyaffärer (modellflyg, bilar, båtar)

MSB avser att under våren 2022 utarbeta närmare vägledning för hur kommunerna kan genomföra sin tillsyn.

I en stor del av Sveriges kommuner har den nämnd som ansvarar för miljötillsynen givits ansvaret för att sköta tillsynen enligt denna lag. I propositionen pekas också på fördelen att samordna tillsynen med kemikalietillsynen. Bygg- och miljönämnden föreslås därför få uppdraget att ansvara för tillsynen enligt lag om sprängämnesprekursorer. Som ett resultat av detta behöver även ett förslag till taxa tas fram till kommunfullmäktige för beslut.

Ärendets handlingar

- Kommunledningsförvaltningens tjänsteskrivelse, 2022-04-19
- Bygg- och miljönämndens beslut, 2022-04-06, § 42

Beslutet skickas till:

Akten

Ordförandens sign

Justerandes sign

Ansvar för tillsyn enligt lag om sprängämnesprekursorer

Förvaltningens förslag till beslut

1. Kommunstyrelsen föreslår kommunfullmäktige besluta att bygg- och miljönämnden ska ansvara för kommunens tillsyn enligt 6 § Lag (2014:799) om sprängämnesprekursorer.
2. Kommunstyrelsen uppdras att justera bygg- och miljönämndens reglemente i enlighet med ovanstående beslut.

Sammanfattning av ärendet

För att förhindra terrorism med hemgjorda sprängämnen har utgångsämnen till dessa, så kallade sprängämnesprekursorer, reglerats inom EU. Reglerna innebär att kontroller behöver ske vid överlåtelse av vissa produkter som innehåller dessa ämnen. Misstänkta transaktioner med och stölder av sprängämnesprekursorer måste rapporteras till polisen. Exempel på ämnen som berörs av lagstiftningen är ammoniumnitrat, klorater och perklorater, nitrometan, väteperoxid, svavelsyra och salpetersyra. Beroende på koncentration omfattas de av olika restriktioner.

Enligt 6 § Lag om sprängämnesprekursorer är det kommunen som ansvarar för tillsynen enligt artiklarna 5 och 7 - 9 i EU:s förordning 2019/1148 om saluföring och användning av sprängämnesprekursorer. Kommunen ska också ansvara för tillsynen över att enskilda inom kommunen har de tillstånd som krävs och att, om tillstånd har meddelats, villkoren för tillstånd är uppfyllda enligt EU-förordningen.

En viktig del i kommunernas tillsyn är att kontrollera att "ekonomiska aktörer" dvs företag som tillhandahåller produkterna på marknaden efterlever reglerna. De som säljer sprängämnesprekursorer som omfattas av restriktioner till enskilda behöver bland annat kontrollera att dessa har tillstånd från Myndigheten för samhällsskydd och beredskap (MSB) att förvärva produkterna. För en del produkter råder förbud att sälja dem till enskilda. Kommunen behöver i ett första steg identifiera de ekonomiska aktörer som har aktuella produkter i sitt sortiment. Det kan till exempel röra sig om:

- Färg- och järnhandel
- Lantbruks- och trädgårdshandel
- Pool- och spabutiker
- Hobbyaffärer (modellflyg, bilar, båtar)

MSB avser att under våren 2022 utarbeta närmare vägledning för hur kommunerna kan genomföra sin tillsyn.

I en stor del av Sveriges kommuner har den nämnd som ansvarar för miljötillsynen givits ansvaret för att sköta tillsynen enligt denna lag. I propositionen pekas också på fördelen att samordna tillsynen med kemikalietillsynen. Bygg- och miljönämnden föreslås därför få uppdraget att ansvara för tillsynen enligt lag om sprängämnesprekursorer. Som ett resultat av detta behöver även ett förslag till taxa tas fram till kommunfullmäktige för beslut.

Ärendets handlingar

- Bygg- och miljönämndens beslut, 2022-04-06, § 42

Emma Fälth
Utredare

Beslutet skickas till:

Samhällsbyggnadsförvaltningen

Akten

BMN §42

ALLM.2022.13

Ansvar för tillsyn enligt lag om sprängämnesprekursorer

Beslut

Bygg- och miljönämnden beslutar att kommunfullmäktige

1. beslutar att bygg- och miljönämnden ska ansvara för kommunens tillsyn enligt 6 § Lag (2014:799) om sprängämnesprekursorer.
2. ger kommunledningsförvaltningen i uppdrag att justera bygg- och miljönämndens reglemente.

Under nämndens överläggning yttrar sig Martin Edgélius (M).

Sammanfattning av ärendet

För att förhindra terrorism med hemgjorda sprängämnen har utgångsämnen till dessa, så kallade sprängämnesprekursorer, reglerats inom EU. Reglerna innebär att kontroller behöver ske vid överlåtelse av vissa produkter som innehåller dessa ämnen. Misstänkta transaktioner med och stölder av sprängämnesprekursorer måste rapporteras till polisen. Exempel på ämnen som berörs av lagstiftningen är ammoniumnitrat, klorater och perklorater, nitrometan, väteperoxid, svavelsyra och salpetersyra. Beroende på koncentration omfattas de av olika restriktioner.

Enligt 6 § Lag om sprängämnesprekursorer är det kommunen som ansvarar för tillsynen enligt artiklarna 5 och 7-9 i EU:s förordning 2019/1148 om saluföring och användning av sprängämnesprekursorer. Kommunen ska också ansvara för tillsynen över att enskilda inom kommunen har de tillstånd som krävs och att, om tillstånd har meddelats, villkoren för tillstånd är uppfyllda enligt EU-förordningen.

En viktig del i kommunernas tillsyn är att kontrollera att "ekonomiska aktörer" dvs företag som tillhandahåller produkterna på marknaden efterlever reglerna. De som säljer sprängämnesprekursorer som omfattas av restriktioner till enskilda behöver bland annat kontrollera att dessa har tillstånd från Myndigheten för samhällsskydd och beredskap, MSB, att förvärva produkterna. För en del produkter råder förbud att sälja dem till enskilda. Kommunen behöver i ett första steg identifiera de ekonomiska aktörer som har aktuella produkter i sitt sortiment. Det kan till exempel röra sig om

- Färg- och järnhandel
- Lantbruks- och trädgårdshandel
- Pool- och spabutiker
- Hobbyaffärer (modellflyg, bilar, båtar)

Ordförandens signatur

Justerandes signatur

MSB avser att under våren 2022 utarbeta närmare vägledning för hur kommunerna kan genomföra sin tillsyn.

I en stor del av Sveriges kommuner har den nämnd som ansvarar för miljötillsynen givits ansvaret för att sköta tillsynen enligt denna lag. I propositionen pekas också på fördelen att samordna tillsynen med kemikalietillsynen. Bygg- och miljönämnden föreslås därför få uppdraget att ansvara för tillsynen enligt lag om sprängämnesprekursorer.

Vid beslut om tillsynsansvarig nämnd behöver delegationsordning ses över och taxa tas fram.

Beslutsunderlag

Tjänsteskrivelse

Beslutsmottagare

KOMMUNSTYRELSEN

Akten

Ordförandens signatur

Justerandes signatur



MOTION

TRYGG & TRAFIKSÄKERT KVARNENKORS

Katrineholm 2022-04-27

Vi vill fortsätta utveckla ett trafiksäkert & tryggt "Kvarnenkors" där Fredsgatan korsar Vasavägen. Det finns hastighetsåtgärder gjorda med gångfart max 7 km/h för fordon.

Ett ständigt problem är svårigheten att som bilist kunna ha uppsyn åt tre håll samtidigt om du åker på Fredsgatan och ska norrut på Vasavägen.

Vid helger och vid övriga intensiva trafiktider blir det stopp i trafiken. Alla som åker bil har ingen lätt uppgift att låta trafikflödet rulla på utifrån högerregeln och samtidigt ha full uppsyn på trafikflödet på Vasavägen.

Långa stopp för trafiken på Fredsgatan är ett återkommande problem. När det blir längre stopp så reagerar inte alla förare med en lugn.

Att bygga en fyrvägs korsning i en genomfart centralt utan trafikljus eller rondell är en stor prövning för många trafikanter. Vi behöver göra om kvarnenkorset för säkerheten och tryggheten, först och främst för gångare och cyklister.

Vi yrkar på en omarbetad trafikplanering vid kvarnenkorset där erfarenhet av liknande trafikmodeller ska vara styrande.

Kristdemokraterna
Marian Loley

Joha Frondelius

John G Ogenholt



Motion till kommunfullmäktige i Katrineholms kommun

Stärk demokratin – gör försök med sänkt rösträttsålder

Förra året firade vi att Sverige till slut gav kvinnor rösträtt 1921, långt efter flera andra länder. Många hävdade att det inte var klokt. Detsamma gällde inför att tidigare omyndigförklarade skulle få rösta för första gången 1991. Trots att motståndet var stort då, är det ytterst få som skulle argumentera emot dessa grupperns rätt att rösta idag. Poängen är att demokratin måste utvecklas för att behålla sin legitimitet och relevans över tid.

Vi hävdar ofta att vi är ett modernt land där alla får komma till tals. Tyvärr finns det många unga som ändå upplever att vuxenvärlden inte tar dem på allvar och ett tydligt exempel är svårigheten att rekrytera unga till partipolitiken. Sverige håller återigen på att hamna på efterkälken. När flera andra länder, regioner och kommuner i omvärlden har sänkt rösträttsåldern så bromsar Sverige.

En väl fungerande demokrati förutsätter att olika grupper, inklusive de yngre, kan göra sin röst hörd. Vi anser att det är angeläget att öka de ungas inflytande i samhällsutvecklingen. Större representation och mångfald av synpunkter är bra.

Ur ett internationellt perspektiv är 16 års rösträttsålder långt ifrån ovanligt. I länder som Österrike, Skottland, Malta, Argentina, Brasilien, Ecuador får 16-åringar rösta, så även i delar av USA, Tyskland och Estland. I vårt grannland Norge har en testverksamhet genomförts på lokal nivå. Erfarenheten från tex Österrike, som har 20 års erfarenhet av sänkt rösträttsålder, är mycket positiva. Det finns flera starka skäl till en sänkning:

- Varannan ung person känner sig inte inkluderad i samhället och de flesta upplever att de inte har inflytande över det politiska beslutsfattandet.
- Sverige har idag Europas högsta genomsnittsålder för förstagångsväljare - 20 år. Med en sänkning av rösträttsåldern till 16 år, skulle genomsnittet i stället vara 18 år.
- En tydlig erfarenhet från Norges försöksverksamhet i lokala val är att 16 års rösträttsålder leder till högre valdeltagande även framöver.
- Barnkonventionen är numera svensk lag. Enligt artikel 12 har barn rätt att höras i alla frågor som rör barnet. Hänsyn ska tas till barnets åsikter, utifrån barnets ålder och mognad. Att sänka rösträttsåldern tvingar beslutsfattare att lyssna på fler barn.
- Det är ett starkt önskemål från många av Sveriges främsta barn- och ungdomsorganisationer, som representerar ungas röster.

Testverksamhet i kommunen ett första steg

Norge genomförde testverksamhet i lokala val och gjorde sedan en utvärdering av resultaten. Forskningen visade att det inte var några problem att låta 16-åringar rösta och att det dessutom inte

påverkade valresultatet, något som talar mot invändningen att unga nödvändigtvis skulle rösta till exempel mer grönt eller vänster. En mycket positiv effekt för demokratin var också att sänkningen ledde till ett ökat valdeltagande även framöver.

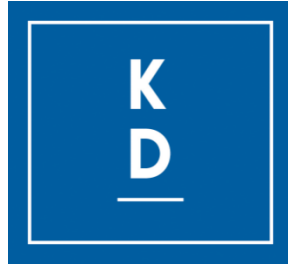
Den svenska Demokratiutredningen från 2016 föreslog att en försöksverksamhet med 16 års rösträttsålder bör genomföras vid lokala val. Därefter ska en vetenskaplig utvärdering göras, inför ett beslut på nationell nivå. Ett 20-tal kommuner har på olika sätt visat sig positiva till att delta i en försöksverksamhet.

MP föreslår därför

att Katrineholms kommun ansöker om att få genomföra försök med sänkt rösträttsålder i valet till kommunfullmäktige 2026.

För Miljöpartiet de Gröna i Katrineholms kommun

Nicklas Adamsson



MOTION

LJUSSLINGA PÅ ÅSEN

Katrineholm 2022-05-06

Under ett antal år har Katrineholmarna upplevt en positiv utveckling av Djulörundan, promenadstråket runt Djulö gårde. Att promenaderna blivit tryggare mycket pga. belysning och bilfritt visar klart att detta är en framgång att främja populära platser och områden med ljus. 2022 är hälsans år i Katrineholm. Efter pandemin behövs många olika vägar tillbaka till ett naturligt rörelseschema.

Vi har identifierat en bra fortsättning på att ljussätta populära gångstråk. Hela Åsen från Tallåsskolan till eljusspåret vid Laggarhult behöver ljussättas.

Att fortsätta i Hälsans tecken med att skapa trygga och ljusa gång & springmiljöer centralt är ännu en bra satsning för Katrineholmarna. Fördelarna är stora för den enskilde och för hela kommunens bild av stadsdelar som lyser upp det vackra som finns.

Vi yrkar på
Att ljussätta åsen från Tallåsskolan till Laggarhults
elljusspår.

Kristdemokraterna
Marian Loley

Joha Frondelius John G Ogenholt

Motion till kommunfullmäktige i Katrineholm om

Starta ytterligare en familjecentral

Centerpartiet vill ge kraft åt varje människa. Grunden i vår politik är alla människors frihet och lika värde. Vi tror på människors förmåga att bestämma över sina liv och skapa sin egen framtid. Vår uppgift som kommun är att ge människor möjlighet att visa och utveckla sin kraft och att ge framtidstro genom att visa på möjligheter i stället för hinder och ta vara på varje människas förmåga.

2019 invigdes familjecentralen i Nävertorp. Där samarbetar regionen och kommunen genom mödravårdscentral, barnavårdscentral, öppen förskola och socialtjänst. En familjecentral arbetar förebyggande och har möjligheter att skapa trygga föräldrar och trygga barn genom att sätta in stöd där det behövs i ett tidigt skede innan svårigheterna växt till mer stora problem.

Orosanmälningarna av barn som far illa ökar i Katrineholm. Stöket i skolan har lett till att trygghetsvårdar anställts och nya metoder införts för närmare samarbete mellan skolan och socialtjänsten. Insatserna har varit nödvändiga, anser Centerpartiet, men det räcker inte. Kommunen behöver göra mer och i ett tidigare skede. Förebyggande arbete är dessutom lönsamt, enligt nationalekonomen Ingvar Nilssons forskning.

Katrineholms kommun behöver starta ytterligare en familjecentral för att stärka tryggheten. Den nya familjecentralen kan lämpligen förläggas på Norr och skulle kunna lokaliseras i de lokaler som blir lediga när Stensättersskolan tas i bruk.

Centerpartiet yrkar:

Att kommunledningsförvaltningen får i uppdrag att planera för start av ytterligare en familjecentral.

Katrineholm 9 maj 2022

Anders Gölevik (C)

Ann-Charlotte Olsson (C)

Victoria

Barrsäter (C)



Interpellation om förskolan i Katrineholm.

Barnen är vår framtid. De flesta barnen börjar på förskolan när de är ett år och många är där full tid, därför är det så oerhört viktigt att *Alla* barn får tid och uppmärksamhet från personalen. Vi vet att storleken på avdelningarna under lång tid har legat högt, därför ställer jag följande frågor till bildningsnämndens ordförande Ulrika Truedsson

1. Vad ligger snittet på avdelningarna idag?
2. Hur många barn är det på den avdelningen med flest barn?
3. Vad är ert mål för antalet barn per avdelning, småbarn och från 3-6 år?
4. Hur ställer ni er till att göra om Västra skolan till förskola?

Ewa Callhammar
Liberalerna

Meddelanden

Förslag till beslut

Kommunfullmäktige lägger meddelandena till handlingarna

Rapport av ej verkställda beslut första kvartalet 2022

Vård- och omsorgsnämnden godkänner rapporten av ej verkställda gynnande nämndbeslut.

Äldreomsorg (SoL)	Antal beslut
Särskilt boende Upplysning: Av de 11 besluten var 8 verkställda vid rapporteringen (6 kvinnor, 2 män). 1 ansökan (man) har återtagits.	11 (6 kvinnor, 5 män)
Dagverksamhet Upplysning: Avbrott i verkställighet på pga. eget initiativ. Har nu återtagit ansökan.	1 (man)

Omsorg till personer med funktionsnedsättning (LSS)	Antal beslut
Bostad med särskild service för vuxna Upplysning: 1 (man) vistas på sjukhus i väntan på plats.	3 (1 kvinna, 2 män)
Biträde av kontaktperson Upplysning: Har fått ett erbjudande.	1 (kvinna)
Daglig verksamhet Upplysning: 1 (kvinna) har fått erbjudande. 1 (kvinna) utredning pågår. 1 (kvinna) avser stängd verksamhet. 5 beslut avser avbrott i verkställighet pga. eget initiativ (3 kvinnor och 2 män). 1 (kvinna) har sagt ifrån om insats.	9 (7 kvinnor, 2 män)
Ledsagning Upplysning: Avbrott i verkställighet då den verksamhet ledsagningen användes till är stängd. Insatsen är nu avslutad.	1 (kvinna)

2022-05-05

Omsorg till personer med funktionsnedsättning (SoL)	Antal beslut
Bostad Upplysning: Avser förhandsbesked. Har pågående insats.	1 (man)
Daglig verksamhet (socialpsykiatri) Upplysning: Har tackat nej till ett erbjudande.	1 (kvinna)
Kontaktperson (socialpsykiatri) Upplysning: Har specifika önskemål.	1 (kvinna)