



Tertialrapport 2022

Katrineholms kommun

Kommunstyrelsen 2022-05-25, § 60

Innehåll

Översikt över verksamhetens utveckling	3
Inledning	3
Verksamhetens utveckling.....	3
Den kommunala koncernen	3
Viktiga förhållanden för resultat och ekonomisk ställning	5
Samhällsekonomiska förutsättningar	5
Verksamhetsrapport.....	5
Volymutveckling	9
Händelser av väsentlig betydelse	11
Väsentliga händelser under perioden	11
Övriga händelser.....	11
Ekonomisk ställning	12
Budgetföljsamhet.....	12
Avsatta medel.....	12
Driftsredovisning.....	13
Investeringsredovisning	16
Exploateringsredovisning.....	17
Investeringsprojekt i kommunala bolag.....	17
Väsentliga personalförhållanden	18
Personalkostnader & personalstyrka	18
Medarbetarskap & ledarskap	18
Kompetensförsörjning & kompetensutveckling.....	19
Hållbart arbetsliv & arbetsmiljö	19
Jämställdhet.....	20
Förväntad utveckling	21
Samhällsekonomisk utveckling	21
Förväntad utveckling i Katrineholm	21
Planerade åtgärder	22
Bilagor	25
Bilaga 1: Volymutveckling.....	25

Foto: Marcus Sundström

Översikt över verksamhetens utveckling

Inledning

Tertialrapporten innehåller en översiktlig och sammanfattande redogörelse för perioden den 1 januari till och med den 30 april 2022. Syftet med tertialrapporten är att stämma av hur kommunens verksamheter ligger till i förhållande till plan, få bättre kontroll på det ekonomiska läget och investeringsprojekten samt ge ett första underlag inför den kommande budgetprocessen. Det är vad som beslutats i Kommunplan 2019-2022 och Övergripande plan med budget 2022-2024 som tertialrapporten svarar upp gentemot.

Tertialrapportens huvudsakliga fokus är att beskriva eventuella avvikelser i kommunens verksamheter samt åtgärder för att hantera dessa. Det innebär att verksamhet som är i fas med den plan som fastställts för året inte kommenteras i någon större utsträckning. I tertialrapporten görs inte heller någon bedömning av resultatmål eller rapportering av indikatorer.

Förvaltningarna lämnar underlag för den kommunövergripande tertialrapporten. Tertialrapporten är en fördjupad månadsrapport till kommunstyrelsen och har därför inte nämndbehandlats. I tertialrapporten görs inte någon uppföljning av verksamheter som bedrivs genom kommunala bolag eller kommunalförbund.

Verksamhetens utveckling

Kommunsektorn gjorde under 2021 ett väldigt bra resultat. Det goda ekonomiska läget ser ut att fortsätta även under 2022. Den huvudsakliga orsaken till det är att löneökningstakten på den svenska arbetsmarknaden ökar markant, vilket i sin tur påverkar skatteunderlaget och ger även i år en positiv avvikelse i skatteprognosen. Den senaste skatteprognosen visar på ökade skatteintäkter för Katrineholms kommun motsvarande ca 29 mnkr jämfört med den beslutade budgeten för perioden.

För årets fyra första månader uppgår kommunens totala budgetavvikelse till 88,1 mnkr. Helårsprognosen visar på en avvikelse mot budget på 48,2 mnkr, vilket ger ett prognostiserat resultat på 106,8 mnkr för 2022. Nämndernas samlade budgetavvikelse uppgår till 21,1 mnkr. Nämndernas samlade helårsprognos är negativ och uppgår till -6,5 mnkr i jämförelse mot budget. Finansförvaltningens budgetavvikelse uppgår till 67,0 mnkr samtidigt som helårsprognosen är 54,7 mnkr.

Av kommunens budgeterade medel för investeringar i verksamheterna har 9 procent nyttjats fram till sista april. För de investeringar som ingår i exploateringsverksamheten har 24 procent nyttjats. Under perioden har ett antal projekt startats och planen är att de flesta projekt kommer att påbörjas under året.

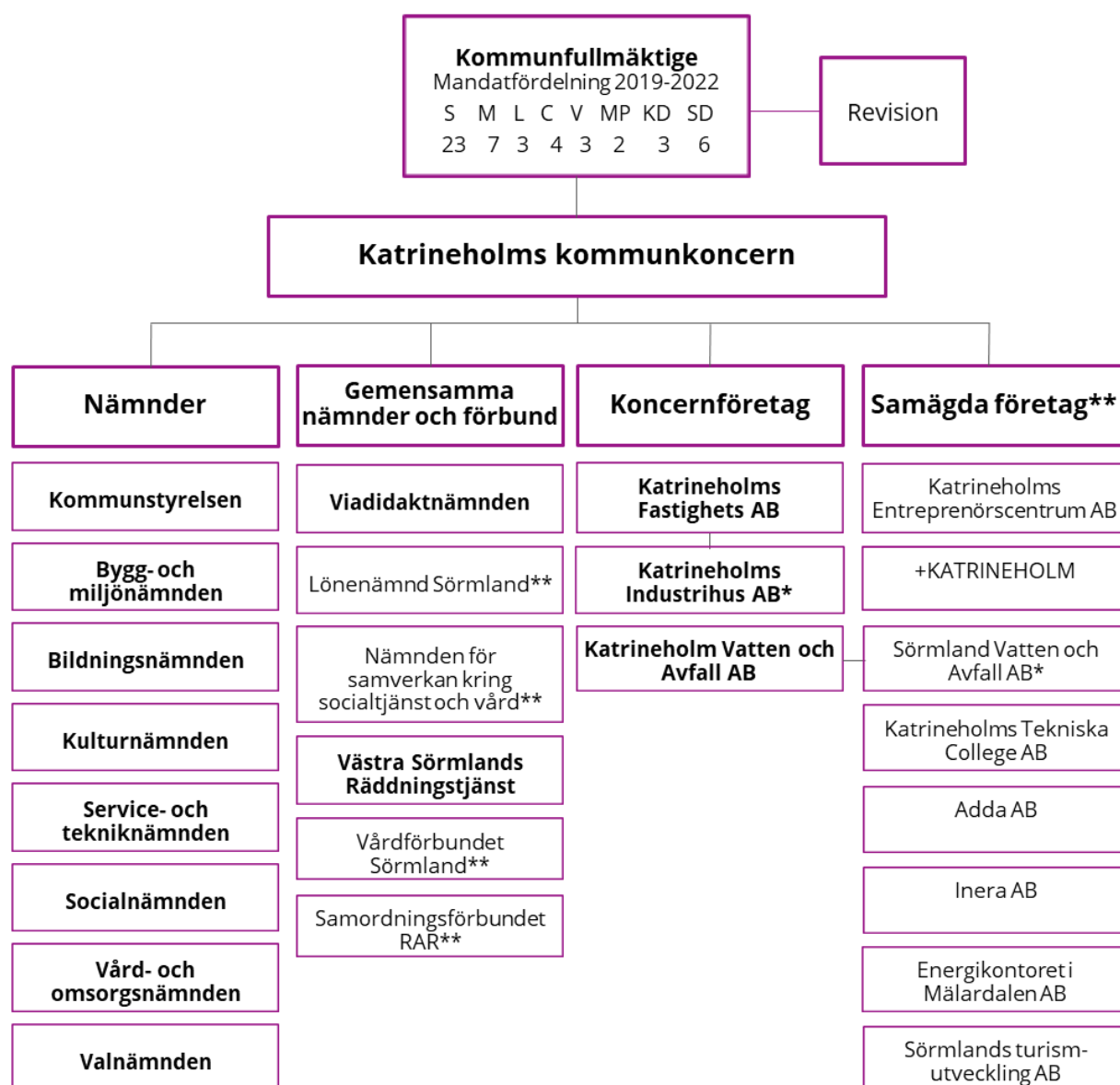
Antalet årsarbetare har ökat med motsvarande 33 heltidstjänster jämfört med motsvarande period förra året. Fler anställda är en förklaring till ökningen av lönekostnaderna, men den främsta anledningen är löneöversynen för 2021 som uppgick till drygt 2 procent. Därutöver ses en ökning av overtidsuttag, vilket är en följd av pandemin. Totalt ökade lönekostnaderna med 27 mnkr eller 4,7 procent jämfört med motsvarande period föregående år.

Sjukfrånvaron var i mitten av januari 2022 mycket hög, nästan på samma nivå som under pandemins inledning våren 2020. I februari och mars minskade sjukfrånvaron succesivt, för att i slutet av april ligga på samma nivå som 2019, det vill säga före pandemin.

Den kommunala koncernen

Den samlade kommunala verksamheten bedrivs genom kommunens nämnd- och förvaltningsorganisation samt genom två helägda bolag. Delar av den kommunala verksamheten bedrivs i samverkan med andra kommuner genom gemensamma nämnder och kommunalförbund. Verksamhet bedrivs också

genom flera samägda företag. En översiktlig bild av den kommunala verksamheten visas i organisations-schemat nedan.



*Ägs genom koncernbolag. **Ingår ej i kommunkoncernens sammanställda redovisning i årsredovisningen.

Under perioden har inga förändringar skett gällande den övergripande organisationsstrukturen för kommunkoncernen eller kommunens nämndsorganisation. Vissa mindre interna förändringar har skett:

- Förberedelser har inletts inför den nya överförmyndarnämnden som inrättas från och med 2023, där chef rekryterats som tillträder i början av juni.
- Inom samhällsbyggnadsförvaltningen pågår rekrytering av förvaltnings-/näringslivschef. Tjänster till den nybildade fastighetsavdelningen har rekryterats och avdelningen kommer från och med maj att vara fullt bemannad.
- Inom bildningsförvaltningen har vissa förändringar i ledningsstrukturen inom gymnasieskolan gjorts. En mindre justering av programfördelningen inom KTC har genomförts och på Lindengymnasiet har en biträdande rektor tillsatts. Planering pågår inför höstterminen då Östra skolan och Västra skolan slås samman och flyttar in i den gemensamma och nybyggda Stensättersskolan. I samband med detta flyttar också en del av grundsärskolan in i Stensättersskolan.
- Inom service- och teknikförvaltningens avdelning Mat och måltider har kökschefernas ansvarsområden utökats och samtliga har nu fullt arbetsmiljöansvar. Organisationsstrukturen är nu likvärdig för samtliga kök, med en kökschef som närmaste chef och en enhetschef i organisationen.

Viktiga förhållanden för resultat och ekonomisk ställning

I detta avsnitt beskrivs förhållanden som är viktiga för att bedöma kommunens resultat och ekonomiska ställning per den 30 april 2022. Även volymutvecklingen inom olika verksamhetsområden sammanfattas.

Samhällsekonomiska förutsättningar

Kommunsektorn gjorde under 2021 ett väldigt bra resultat. Det goda ekonomiska läget ser ut att fortsätta även under 2022. Den huvudsakliga orsaken till det är att löneökningstakten på den svenska arbetsmarknaden ökar markant, vilket ökar det kommunala skatteunderlaget och därmed har skatteprognoserna reviderats upp. BNP beräknas inte stiga nämnvärt under 2022 i de senaste prognoserna utan det som till synes är en hög tillväxt i år är i själva verket en fortsatt effekt av den höga tillväxten under 2021.

I februari togs de flesta restriktionerna med anledning av Covid-19 bort i Sverige. Återhämtningen på arbetsmarknaden ser ut att fortsätta. Sysselsättningen i Sverige har fortfarande en del att hämta in efter det som pandemin och restriktionerna medförde, det gäller främst tjänstesektorn. Detta kommer driva upp antalet arbetade timmar vilket fortsätter gynna lönesumman och skatteunderlaget.

I början av 2022 förväntades inflationen minska till följd av sjunkande energipriser och uppluckring av flaskhalsar för import och export. Utvecklingen av inflationen har under de första månaderna 2022 gått åt motsatt håll. Energi-, transport- och drivmedelskostnader, som hittills mest påverkat tillverkningsindustrin, spiller nu allt mer över på konsumenterna – med höga prisökningar på fler varor som följd. Rysslands invasion av Ukraina är starkt bidragande till de stigande energi- och råvarupriserna. Dessa prisökningar påverkar den kommunala verksamheten i hög grad.

Den höga inflationen påverkar också räntenivåerna. Genomsnittsräntan, inklusive derivat, för den totala låneskulden i kommunsektorn ökade från 0,85 procent för fjärde kvartalet 2021 till 0,88 procent för första kvartalet 2022. Detta är den första ökning som någonsin registrerats i en tidsserie som påbörjades 2015. Investeringsnivåerna i offentlig verksamhet har varit höga de senaste åren men väntas avta något framöver till följd av stigande räntor och den demografiska utvecklingen.

Verksamhetsrapport

Tillväxt, fler jobb och ökad egen försörjning

Befolkningsstatistiken för första kvartalet visar att antalet invånare i Katrineholms kommun har minskat med 92 personer sedan årsskiftet. Totalt hade kommunen 34 672 invånare per 31 mars 2022. De tydligaste trenderna i statistiken är att det föds färre barn samtidigt som inflyttningen har minskat under perioden. För att möta utvecklingen fortsätter arbetet med att bygga fler och attraktiva bostäder, ge bra förutsättningar till befintliga företag att utvecklas och växa samt locka nya företag att etablera sig i kommunen.

Läget på arbetsmarknaden har förbättrats. Arbetslösheten i Sörmland var 9,6 procent i mars 2022, en minskning med 1,3 procentenheter jämfört med samma tidpunkt 2021. Det har bidragit till minskade verksamhetsvolymerna inom både vuxenutbildning och arbetsmarknad. Samtidigt bedöms många av de deltagare och elever som kvarstår behöva ett allt större individuellt stöd för att komma vidare i sin utveckling.

Inom försörjningsstödet har antalet ärenden och kostnaderna fortsatt att minska. Jämfört med samma period 2021 har kostnaderna för utbetalt försörjningsstöd minskat med 2,5 mnkr. Antalet hushåll med försörjningsstöd har minskat med 17 procent. Det innebär även att det är 120 färre barn som ingår i hushåll med försörjningsstöd. Antalet unga vuxna 18-24 år med försörjningsstöd har minskat med 27 procent.

Ett arbete pågår för att omvandla försörjningsstöd till anställningar. Kommunens kostnad för individens försörjningsstöd växlas mot att betala mellanskillnaden mellan lönen och Arbetsförmedlingens lönesubvention. I mars gjordes även en kartläggning av ärendena inom försörjningsstöd för att se vilka insatser som saknas. Det som främst bedöms behövas är aktiv utredning av hälsostatus och arbetsförmåga. Kommunen kommer att ansöka om medel hos samordningsförbundet RAR för en utredningsfunktion som kan bedöma arbetsförmåga. Syftet är att fler hushåll ska kunna bli självförsörjande genom arbete eller sjukersättning/aktivitetsersättning.

Attraktiva boende- och livsmiljöer

Byggnation pågår av bostäder i flera områden med en variation av bostadstyper och upplåtelseformer. Bostadsbyggandet möjliggör både ökad inflyttning och ökad rörlighet på bostadsmarknaden framöver. Planarbete pågår också för ytterligare bostadsbyggande.

Antalet inkomna bygg- och anmälningsärenden är fortsatt mycket högt, cirka 30 procent högre än genomsnittet för åren 2016-2021. Ett större bygglovsärende som beviljats under perioden gäller tre serverhallar på fastigheten Sothönan 21, som sammantaget uppgår till drygt 80 000 kvadratmeter. Bedömningen är att antalet inkomna bygglovsärenden kommer att minska framöver, bland annat på grund av höjda räntor och stigande priser för byggmaterial. Arbetet med att digitalisera detaljplaneprocessen fortsätter och upphandling pågår av ett system för att arbeta med digitala planbeskrivningar. Även utvecklingen av kommunens externa och interna karta fortsätter med nya funktionaliteter som gynnar hela den kommunala organisationen.

En stark och trygg skola för bättre kunskaper

I början av året drabbades både förskola och skola hårt av pandemin med hög sjukfrånvaro hos både barn, elever och personal. Förskolor tvingades hålla stängt i perioder och i flera klasser inom grundskolans lägre åldrar togs beslut om hemundervisning. Inom både grundskolans år 7-9 och gymnasieskolan bedrevs distansundervisning.

Mycket tyder på att årets årskurs 9 med största sannolikhet inte kommer att nå lika höga resultat som förra årets årskurs 9. Årskullen hade svagare resultat redan då de började årskurs 7 och har också påverkats av pandemin under hela sin högstadietid. På nationell nivå talar man om ett kunskapstapp som skett under pandemin. Detta kunskapstapp har dock inte påverkat alla elever på samma sätt, utan förstärker ofta de befintliga sociala skillnader som finns. Elevernas hemförhållanden har under pandemin haft stor betydelse för möjligheterna till lärande. Hur eleverna har klarat utmaningarna är också mycket individuellt.

Till följd av sjunkande födelsetal och minskad inflyttning minskar nu antalet barn på kommunens förskolor. Det innebär att volymanpassningar av både lokaler och personal behöver genomföras. Även inom grundskolan syns nu ett sjunkande antal elever till följd av minskad inflyttning och ökad utflyttning av barn i grundskoleåldern.

Andelen behörig personal i både förskola och fritidshem är fortsatt låg, vilket påverkar möjligheterna att bedriva verksamhet med hög pedagogisk kvalitet för alla barn. Kompetensutvecklingsinsatser i olika former pågår, bland annat med hjälp av medel från kommunens integrationsfond och olika statsbidrag.

Sedan merparten av de nationella restriktionerna mot covid-19 togs bort i början av februari har en successiv återgång till ett normalläge skett inom Viadidakts verksamheter.

I januari beviljade Skolverket 1,8 mnkr till Viadidakt för att i samverkan med Flens kommun bedriva ett utvecklingsarbete kring lärcentrum för vuxenstudier under 2022. Syftet är att skapa en enhetlig stödverksamhet som ett komplement till ordinarie undervisning. Detta ska uppnås genom att sammanföra befintliga stödfunktioner och komplettera med nya roller. Utifrån erfarenheterna från fjolårets satsning ingår bland annat ett visst IT-stöd i arbetet, detta för att stötta elever att komma igång digitalt.

Myndigheten för yrkeshögskolan beslutade i januari att inte bevilja starter för flera utbildningar som Campus Viadidakt har varit med och ansökt om. Beslutet, som gällde utbildningarna fastighetsförvaltare, .NET Developer och optikerassistent, förklarades bland annat med att medverkande företag inte bedömdes kunna erbjuda tillräckligt många praktikplatser. Viadidakt har initierat ett arbete med att undersöka vilka nya utbildningar som ska sökas till Katrineholm och Vingåker inför 2023.

Trygg vård och omsorg

Arbetet med att färdigställa Strandgårdens renovering har försenats på grund av problem med leveranser av teknisk utrustning. Aktuellt planerat datum för färdigställande inklusive slutbesiktning och kompletteringar är augusti och från september planeras verksamheterna flytta in. Dufvegårdens kök planerades öppna våren 2022 men kommer istället öppnas vid höstterminens start. Fram till dess kommer olika event arrangeras för de boende. Planering inför upphandlingen av Furulidens renovering har pågått under våren och är i sitt slutskede. Boendeplanen för äldreomsorgen som sträcker sig till 2027 påverkas av faktorer som upphandling och förändrade behov i verksamheten och har i dagsläget en viss förskjutning i tid.

Regeringen har föreslagit ett införande av fast omsorgskontakt med start den 1 juli 2022. Hemtjänstens enheter har under våren arbetat med att ta fram arbets sätt inför ett införande av fast omsorgskontakt. Flera av enheterna har förberett och påbörjat implementering av mindre arbetsgrupper inom ramen för den större gruppen. Detta förväntas leda till ökad kontinuitet att det i sin tur ska leda till ökad möjlighet till delaktighet och inflytande samt till att fler brukare inom vård och omsorg ska ha en positiv upplevelse kring bemötande, förtroende och trygghet.

Vård- och omsorgsförvaltningens arbete utifrån mål och prioriteringar i nämndens plan med budget har under perioden i stort gått enligt plan. Arbetet med en förbättrad hälsa för förvaltningens medarbetare är ett prioriterat område att arbeta med. Under årets första två månader har sjukfrånvaron varit hög och ytterligare insatser varit nödvändiga. Exempelvis har en särskild insats startats upp där enhetscheferna med stöd av HR och företagshälsovården följer upp medarbetare med flera tillfällen med korttidsfrånvaro under året. Ett arbete utifrån tjänstedesign har också inletts, en utvecklingsprocess där medarbetare och chefer tillsammans tar fram lämpliga insatser.

Inom socialförvaltningen pågår ett aktivt arbete med förändrade arbets sätt som börjar ge resultat. En mängd aktiviteter har genomförts, bland annat analys av KPB (kostnad per brukare). Det har gett ett bra underlag att arbeta vidare med och alla enheter har arbetat fram handlingsplaner. Ett arbete utifrån metoden tjänstedesign har påbörjats för att identifiera vilka behov av tidiga insatser som finns. Föräldramottagning med råd och stöd utan biståndsbedömning har startats för att möta behovet av tidiga insatser. Klassrumsbesök på högstadiet har genomförts för att informera om verksamheterna och om vilket stöd som erbjuds unga. På gymnasiet har digitala klassrumsbesök med information och frågor om HBTQI genomförts.

Antalet anmälningar gällande barn och unga under perioden var i stort sett lika högt som under förra året. Anmälningarna ökade markant i mars men återgick till normalläge i april. Däremot har orsakerna till oro ändrats. Tidigare handlade anmälningarna till stor del om uppfostringsvåld men nu har det mer handlat om våld mellan ungdomar samt kriminalitet och bruk av droger. Arbetsgruppen för SIG (social insatsgrupp) har fått i uppdrag att se över samarbetet mellan samtliga parter och komma med förslag på förbättringar för att fler ungdomar ska kunna lämna en kriminell livsstil. För att förebygga kriminalitet och droganvändning bland ungdomar har SSPF-samordnare (socialtjänst, skola, polis och fritid) anställts i syfte att samordna tidiga insatser.

I början av 2021 ökade antalet barn- och ungdomsplaceringar. Under sommaren och hösten arbetade förvaltningen aktivt för att minska antalet vårddygn och utveckla insatser på hemmaplan, vilket gav effekt. Nu under årets första fyra månader 2022 har antalet placeringar ökat igen, och då främst ungdomar som placeras på SIS (statens institutionsstyrelse) utifrån svår problematik. Några av dessa kom hem under hösten, men insatserna på hemmaplan har inte varit tillräckliga. Dock har antalet vårddygn minskat jämfört med föregående år. Det har även skett en ökning av antalet barn och ungdomar som placeras i konsulentstödda familjehem. En anledning är att det är svårt att rekrytera nya familjehem då de barn och unga som placeras idag har komplex problematik i kombination med någon NPF-diagnos (neuropsykiatriska funktionsnedsättningar).

I början av året ökade antalet placeringar av vuxna, men har i mars och april minskat något igen. Problematiken hos klienterna har succesivt förändrats till att i större utsträckning handla om psykisk ohälsa utan något uttalat missbruk och fler har svårigheter att klara och behålla ett eget boende. För att målgruppen ska kunna få rätt stöd pågår ett samarbete med vård- och omsorgsförvaltningen, samt ett arbete med att hitta samverkansformer med regionen.

Ett rikt kultur-, idrotts- och fritidsliv

Året inleddes med fortsatta pandemirestriktioner som påverkade kultur- idrotts- och fritidslivet. Det innebar även ekonomiska konsekvenser i form av minskade intäkter för bland annat Sportcentrum, som kommer bli svårt att hämta igen under året. En positiv trend kan dock ses då aktiviteter och arrangemang har kommit igång efter att restriktionerna upphävts.

Den 9 februari gick det återigen att ha publik utan covidpass. Sedan dess har fokus legat på återstart av kulturen och en rad kulturarrangemang har genomförts på Kulturhuset Ängeln, Perrongen och Turbinen. Den 8 mars uppmärksammades internationella kvinnodagen tillsammans med flera föreningar. Kulturdag för barn genomfördes den 23 april med ett innehållsrikt program på Kulturhuset Ängeln. Samma dag lanserades kampanjen Katrineholm Läser. Tillsammans med föreningslivet arrangerades ett valborgsfirande vid Djulö den 30 april. Även under sport- och påskloven har många aktiviteter ordnats på biblioteket, konsthallen och Lyckliga Gatorna.

Biblioteket har inom sitt läsfrämjande uppdrag återupptagit ett rikt programutbud, med sagolördagar, återstart av bokcirklar och högläsning på bland annat Fettisdagen. Den läsfrämjande kampanjen Katrineholm Läser lanserades i samband med en visning av konstutställningen Bygget och en föreläsning utifrån boken Tidstypiska kök & bad. Ett pop-up-bibliotek bestående av en lådcykel har varit ute i samband med en skogsfest arrangerad av Lyckliga Gatorna och vid Gröna Kulle Runt, +Katrineholms motionslopp för barn. Inom uppdraget för hälsoåret har flera medarbetare på biblioteket utbildats i poesigympa, som sedan har framförts i olika forum, till exempel ute i föreningslivet, på interna möten inom kommunen och inom programverksamheten.

Servicen Boken kommer har utvecklats med Talboken kommer, där distributionen av talböcker sker digitalt. Istället för att åka ut till låntagaren med talböckerna beställer bibliotekarien det önskade materialet som sänds direkt till låntagarens spelare via Internet.

Under våren har arbetet med Hälsoåret 2022 kommit igång ordentligt. Under de två första ansökningsperioderna för Mitt drömprojekt fokus hälsa inkom ett tjugotal ansökningar, varav tio har beviljats medel av styrgruppen. Samtliga aktiviteter som sker inom ramen för hälsoåret läggs in i evenemangskalendern.

Hållbar miljö

I samarbete med Sörmland Vatten och Avfall AB har kommunen genomfört en undersökning med provtagning av sediment i dagvattentunneln mellan Sveaparken vid Kullbergsska sjukhuset och Djulö gårde. Undersökningen är startskottet för ett omfattande projekt för att klimatanpassa dagvattenhanteringen och skapa ett våtmarksområde vid Djulö i Katrineholm.

Katrineholms kommun har beviljats 600 tkr i LOVA-bidrag för att förbättra vattenmiljön i Spetebysjön genom reduktionsfiske, som innebär att man med hjälp av selektivt fiske minskar mängden vitfisk i en sjö. Spetebysjön har under en lång tid haft problem med övergödning. Bottenlevande fisk bidrar till att vattnet blir grumligt och att näringsämnen och fosfor frigörs. Den fisk som tas upp kommer skickas till en närliggande anläggning för att omvandlas till biogas och åkergödning.

Attraktiv arbetsgivare och effektiv organisation

Inom ramen för Hälsoåret 2022 sker aktiviteter av olika slag även inom kommunorganisationen med fokus på hälsa för medarbetarna. Inom många verksamheter har planeringsdagar genomförts med fokus på hälsa och flera nya hälsoinspiratörer har utsetts.

Inom flera yrkeskategorier finns svårigheter att rekrytera, bland annat gällande legitimerade yrken inom vård- och omsorgsförvaltningen. Under våren har det varit nödvändigt att ta in hyrsköterskor och även inför sommaren finns behov av det. Inom socialförvaltningen har det under lång tid varit svårt att rekrytera socionomer till myndighetsutövande tjänster, vilket har ökat belastningen på medarbetarna. Svårigheten att rekrytera till dessa yrken är en utmaning för de flesta kommuner och regioner.

Efter inspektionsmeddelande från Arbetsmiljöverket har en tydligare kommungemensam struktur för det systematiska arbetsmiljöarbetet avseende en samordnad medarbetarundersökning och årlig uppföljning tagits fram, som kommer att implementeras under hösten. En arbetsmiljövärdering har genomförts i samverkan med fackliga företrädare.

En digital samtalsmall för lönegrundande samtal och avslutningssamtal har gjorts tillgänglig för alla förvaltningar. Upphandling pågår av system för lönekartläggning, e-learning, företagshälsovård, dokumentation av systematiskt arbetsmiljöarbete samt för tester vid anställning.

Ett nytt samarbete för löneadministration har startats upp med Vårdförbundet Sörmland och första löneutbetalningen genomfördes i januari.

Antalet besökare till Kontaktcenter ligger fortfarande på en hög nivå. För att kunna upprätthålla en god service gentemot medborgarna, ha en god tillgänglighet och också kunna hålla minimibemanningen av personal, har behov funnits av att ta in vikarier i verksamheten.

Arbete med att tillgänglighetsanpassa information, mallar och blanketter pågår parallellt med övergången till nytt intranät.

Ändringar i lagen om offentlig upphandling trädde i kraft den 1 februari. Riktlinjerna för upphandling har arbetats om och de nya reglerna har implementerats.

Inom service- och teknikförvaltningen har svårigheter med leveranser av vissa varor, material och utrustning påverkat och försenat en del projekt och visst arbete med felavhjälpning. För att hantera situationen krävs flexibilitet, och upphandlingar och beställningar behöver startas upp tidigare än vanligt.

Vård- och omsorgsförvaltningen, i samverkan med socialförvaltningen och Vingåkers kommun, planerade för att en upphandling av nytt verksamhetssystem inklusive planeringssystem för hemtjänst, skulle vara klar vid årsskiftet 2020/2021. Införandeprocessen beräknades starta under 2021. Upphandlingen blev under våren 2021 avbruten. Upphandlingsprocessen har nu under våren 2022 startats upp igen och beräknas bli klar under året. Även upphandlingen av nytt verksamhetssystem inom bildningsförvaltningen har försenats då det inte inkom några anbud i upphandlingen. Det gör att implementeringen försenas ett läsår.

Volymutveckling

Pandemin har fortsatt att påverka volymerna inom kommunens olika verksamheter. I bilaga 1 redovisas och kommenteras nämndernas volymutveckling under januari till och med april 2022 jämfört med motsvarande period förra året. Några av de mest väsentliga volymförändringarna sammanfattas nedan:

- Minskningen av antalet födda barn har fortsatt, vilket påverkar förskolans verksamhet direkt men även kommer påverka grundskolan och gymnasieskolan på längre sikt.
- Antalet grundskoleelever har minskat något till följd av större ut- än inflyttning.
- Antalet elever i grundsärskola och gymnasiesärskola har minskat samtidigt som en större del av eleverna har behov av extraordinära stödsatser.
- Inom den kommunala vuxenutbildningen har volymerna minskat både på grundläggande och gymnasial nivå. Även antalet sfi-studerande har minskat.
- Antalet som studerar på eftergymnasial nivå på hemmaplan och som använder lokaler och service vid Campus Viadidakt har ökat.
- Volymerna har minskat något inom hemtjänsten jämfört med samma period 2021. Det har skett en viss förskjutning av utförda timmar från externt till internt utförd hemtjänst, främst till följd av att en extern utförare har avslutats.
- Antalet ärenden inom personlig assistans varierar naturligt mellan åren och under perioden har det varit färre ärenden jämfört med 2021. Minskningen gäller både internt och externt utförd personlig assistans.
- Antalet hushåll med utbetalt försörjningsstöd har fortsatt att minska.
- Antalet deltagare inom kommunens arbetsmarknadsinsatser har minskat till följd av minskat behov av försörjningsstöd, Arbetsförmedlingens förändrade arbetssätt samt ett förbättrat arbetsmarknads-läge.

- Inom individ- och familjeomsorgen har antalet vårddyggn på HVB och i familjehem för barn och unga minskat och följer prognosen. Samtidigt är fler unga än tidigare placerade på SIS och i konsulentstödda familjehem, vilket gör att kostnaderna är högre än budgeterat. Antalet vårddyggn på HVB för vuxna har ökat under perioden.
- I simhallen och Kulturhuset Ängeln är antalet besökare på väg tillbaka till normala nivåer. Kultur- och fritidsverksamheterna var dock fortsatt påverkade av pandemin under årets första månader.
- Antalet inkomna bygglovsärenden har varit fortsatt högt.
- Färre företagsbesök än normalt har genomförts, främst till följd av pandemin. Fler besök planeras när ny näringslivschef är på plats.
- Bland kommunens inkomna leverantörsfakturor har andelen e-fakturor fortsatt att öka.

Händelser av väsentlig betydelse

Väsentliga händelser under perioden

Nedan sammanfattas händelser som väsentligt påverkat kommunens verksamhet och ekonomi under perioden eller på längre sikt. Det gäller exempelvis verksamhet som startats eller lagts ner, viktiga avtal som ingåtts, större investeringar som påbörjats eller färdigställda eller beslut från andra myndigheter.

- I januari påverkades kommunens verksamheter kraftigt av pandemin. Personalsituationen var ansträngd men kommunens efterlysning av fler vikarier till förskola, skola samt vård och omsorg fick stort gensvar och många nya vikarier anställdes.
- Den historiskt höga inflationsnivån på bland annat el, livsmedel, drivmedel och byggmaterial har påverkat kostnadsnivån under perioden men kommer även få effekter på priser i avtal, lönenivåer, pensionskostnader och räntor framöver.
- SKR och Sobona har med OFR, Svenska Kommunalarbetsförbundet och AkademikerAlliansen den 20 december träffat en överenskommelse om ett nytt pensionsavtal, AKAP-KR. Majoriteten av kommunens anställda omfattas av avtalet som är mer förmånligt för de flesta. Avtalet är helt avgiftsbestämt, vilket innebär att kostnaden för arbetsgivarna blir mer förutsägbar. Avtalet ger en markant kostnadsökning för kommunen 2023 och de närmaste åren framåt.
- Det nya säkerhetspolitiska läget i omvärlden i och med kriget i Ukraina påverkar Katrineholms kommun på flera sätt, både direkt och indirekt. Kommunen har under perioden snabbt organiserat en god beredskap för flyktingmottagande. Omkring 20-30 barn från Ukraina har hittills tagits emot för att börja i kommunens skolor.
- Katrineholms kommun och Polisen har undertecknat årets Medborgarlöfte, en samverkansöverenskommelse där parterna lovar att gemensamt sätta in åtgärder, både kortsiktiga och långsiktiga, för att öka tryggheten med särskilt fokus på stadsdelarna centrum, norr och Nävertorp.
- I mars togs de första spadtagen för den nya förskolan i Forssjö, som ska stå klar till sommaren 2023 med plats för 120 barn fördelat på sex avdelningar.
- En utförare av hemtjänst kommer avslutas då deras tillstånd att bedriva hemtjänst har återkallats av IVO.
- För att öka kommunens informationssäkerhet har tvåfaktorsautentisering införts vid inloggning till Office 365, OneDrive, SharePoint samt Lärknuten. För att höja medvetenheten har också en webb-baserad informationssäkerhetsutbildning för alla medarbetare i kommunen startats.
- En större investering som färdigställd under perioden är ny ventilation på Safiren.

Övriga händelser

Under perioden har även en del andra händelser som är värda att uppmärksammas ägt rum:

- Hälsoåret 2022, kommunens stora folkhälsosatsning som pågår hela året, inleddes med bland annat en serie föreläsningar kring olika aspekter av hälsa med kända föreläsare.
- I mars påbörjades en kraftsamling med fokus på trygghet för barn och unga och en kommun fri från våld. Startskottet blev en dag med både kunskapshöjande inslag och gemensam workshop för politiker, polisen och tjänstepersoner.
- Viadidakt anordnade en digital mäsas för att informera om och inspirera till högre studier.
- P19-VM i bandy, Katrineholms första internationella mästerskap i bandy, spelades i Kronfågel Isarena.
- Kampanjen Katrineholms skräpplockardagar genomfördes i april.
- Ett digitalt bildarkiv med gamla katrineholmsbilder baserat på kommunarkivets fotosamling lanserades.

Ekonomisk ställning

I detta avsnitt utvärderas kommunens ekonomiska ställning gällande utfall till och med april samt prognos för helåret. Avsnittet innehåller en genomgång av budgetföljsamheten samt analyser av utfall och prognos utifrån drifts-, investerings- och exploateringsredovisningarna.

Budgetföljsamhet

Budgetföljsamhet är ett mått på kommunens finansiella kontroll.

För årets fyra första månader uppgår kommunens totala budgetavvikelse till 88,1 mnkr. Helårsprognosen visar på en avvikelse mot budget på 48,2 mnkr, vilket ger ett prognostiserat resultat på 106,8 mnkr för 2022. Nämndernas samlade budgetavvikelse uppgår till 21,1 mnkr. Nämndernas samlade helårsprognos är negativ och uppgår till -6,5 mnkr i jämförelse mot budget. Finansförvaltningens budgetavvikelse uppgår till 67,0 mnkr samtidigt som helårsprognosen är 54,7 mnkr.

Socialnämnden visar den största negativa avvikelsen både till och med april och i helårsprognosen. Socialnämnden har under de senaste åren redovisat stora underskott och åtgärdsplaner från tidigare år kvarstår. Service- och teknikenämndens underskott är en följd av intäktsbortfall på grund av pandemin i början på året men också på grund av ökade kostnader för drivmedel, byggmaterial, livsmedel och el. Den ökade inflationen påverkar kostnadsutvecklingen inom samtliga nämnder där service- och teknikenämnden påverkas mest.

De största positiva avvikelserna i utfall och prognos står kommunstyrelsen och vård- och omsorgsnämnden för. Vård- och omsorgsnämndens positiva avvikelse beror på tillskott i budgeten för året där kostnaden kommer att komma men inte får helårseffekt.

Budgetavvikelsen för skatter och utjämning är positiv både för perioden och i helårsprognosen. Hela årets förväntade utfall för skatteavräkning 2021 samt statsbidrag för kommuner med särskilda utmaningar ligger i utfallet till och med april. Pensioner, semesterlöneskuld och personalomkostnader visar en positiv avvikelse till och med april. Att differensen är mer positiv i utfall i jämförelse mot prognos beror framförallt på semesterlöneskulden och hur budgeten är satt månadsvis. På helår väntas semesterlöneskulden hamna på samma nivå som budget. Även för posten övrig finans är budgetavvikelsen mer positiv till och med april än i prognos. Det beror framförallt på budgetmedel för nyproducerade lokaler som ska fördelas ut till nämnd i samband med att lokalerna tas i bruk.

En mer fullständig redovisning av avvikelserna finns i avsnittet ekonomiskt utfall enligt driftredovisningen.

Avsatta medel

Utifrån god ekonomisk hushållning har kommunen reserverat medel för att möta framtida kostnader. Kommunen har tre olika sorters avsatta medel; resultatutjämningsreserv (RUR), en så kallad integrationsfond samt tillväxtfrämjande medel från tidigare års resultat.

Kommuner har enligt kommunallagen möjlighet att avsätta medel inom det egna kapitalet till en resultatutjämningsreserv (RUR). Reserven kan användas i balanskravsutredningen för att utjämna intäkter över en konjunkturcykel. Kommunfullmäktige i Katrineholm beslutade i maj 2013 om att anta riktlinjer för resultatutjämningsreserven (RUR) samt att göra en avsättning till RUR om 17 mnkr. Av 2020 års resultat avsattes ytterligare 66,6 mnkr. Den totala avsättningen till RUR uppgår därefter till 83,6 mnkr.

Kommunen har även avsatt medel som kommunen erhåller för sitt breda integrationsåtagande. Ett åtagande som sträcker sig över flera år varför intäkterna inte förs direkt mot resultatet, utan reserveras för framtida åtaganden. En del av den schablonersättning som årligen tilldelas kommunen från Migrationsverket avsätts till fonden för att kunna användas till specifika projekt. Om medel som reserveras i budget inte nyttjas, återförs de till fonden.

Därutöver har delar av tidigare års resultat reserverats för tillväxtfrämjande åtgärder. I samband med årsredovisningarna för åren 2010 till 2015 har kommunen reserverat medel av resultatet för särskilda

framtida satsningar avseende välfärdsutmaningar och tillväxtprojekt. Dessa medel påverkar resultatet när de används.

De avsatta medlen uppgick den 30 april 2022 till 118,9 mnkr. Till dessa har årets avsättningar till integrationsfonden adderats. Totalt uppgår kommunens avsatta medel till 146,4 mnkr per 30 april 2022

I övergripande plan med budget 2021-2023 reserverades 2,7 mnkr till bildningsnämnden för kompetenshöjande insatser för barnskötare och barnskötarbiträden inom förskolan. Detta beslut förlängdes i övergripande plan för budget 2022-2024, vilket innebär att medlen kan användas till och med första halvåret 2024. Då det under 2021 nyttjades 0,65 mnkr finns fortsatt drygt 2 mnkr att nyttja. Ytterligare 5 mnkr avsattes i budget för volymförändringar inom bildningsnämnden, vilket ger en total på 7 mnkr som reserverats.

Avsatta medel, mnkr	30 april 2022
RUR	83,6
Tillväxtfrämjande medel	35,3
Integrationsfonden	27,5
<i>varav reserverade för satsningar 2022</i>	7,0
TOTALT	146,4
Kvar att besluta om	139,4

Driftsredovisning

Belopp i tkr	Redovisat jan - apr 2022			Budget jan-apr 2022	Avvikelse jan-apr 2022	Redovisat jan-apr 2021	Budget 2022	Prognos avvikelse 2022
	Intäkter	Kostnader	Netto					
Kommunfullmäktige/politisk ledning	1 016	-3 718	-2 702	-4 549	1 848	-2 858	-13 013	0
Kommunstyrelsen	25 575	-85 800	-60 225	-73 094	12 869	-55 442	-222 363	1 600
Bygg- och miljönämnd	-2	-249	-251	-225	-26	-145	-676	0
Service- och teknikenämnden	56 403	-104 915	-48 512	-48 170	-342	-41 178	-132 185	-3 800
Socialnämnden	5 374	-75 101	-69 727	-62 979	-6 748	-73 619	-193 221	-10 960
Kulturnämnden	1 809	-16 317	-14 508	-15 657	1 149	-14 138	-44 723	0
Bildningsnämnden	270 216	-565 768	-295 552	-300 380	4 827	-294 084	-914 525	0
Vård- och omsorgsnämnden	70 829	-326 687	-255 858	-263 284	7 426	-247 637	-822 147	6 600
Viadidaknämnden	16 257	-36 262	-20 005	-20 152	148	-18 533	-62 037	0
Räddningstjänst	0	-11 014	-11 014	-11 009	-4	-10 732	-33 041	0
Summa nämnder	447 477	-1 225 831	-778 354	-799 500	21 146	-758 367	-2 437 931	-6 560
Skatter och utjämnning	844 077	0	844 077	827 213	16 864	808 770	2 482 633	29 400
Statsbidrag	18 770	0	18 770	5 148	13 622	10 917	15 449	15 500
Pensioner/semesterlöne-skuld/personalomkostnad	0	-46 165	-46 165	-68 807	22 643	-81 836	-15 944	12 000
Exploatering	0	-575	-575	1 092	-1 667	0	-632	2 000
Övrig finans	19 387	-1 844	17 544	2 007	15 537	18 591	15 072	-4 140
Summa finans	882 234	-48 583	833 651	766 653	66 998	756 441	2 496 578	54 760
RESULTAT	1 329 711	-1 274 414	55 297	-32 847	88 144	-1 926	58 647	48 200
Prognostiserat resultat 2022							106 847	

Helårsprognosen i april visar ett resultat på 106,8 mnkr vilket är en positiv avvikelse mot budget på 48,2 mnkr. Resultatet för januari till april 2022 uppgår till 55,3 mnkr, vilket är en positiv avvikelse mot budget på 88,1 mnkr.

Kommunens driftsredovisning är uppdelad i två områden; nämnder och finans. Finansen visar på en positiv prognos och nämnderna på en sammanlagd negativ prognos, där socialnämnden och service- och teknikenämnden sticker ut negativt.

Nämnder

Nämnderna visar en positiv avvikelse mot budget på 21,1 mnkr till och med april men har en negativ avvikelse i prognos på -6,5 mnkr. Socialnämnden och service- och tekniknämnden visar på negativa avvikelser både gällande utfall och prognos medan vård- och omsorgsnämnden och kommunstyrelsen prognostiserar positiva avvikelser. Övriga nämnder har helårsprognoser på samma nivå som budget.

Kommunfullmäktige/politisk ledning visar en avvikelse mot budget på 1,8 mnkr till och med april. Avvikelsen är en följd av att det inte varit några sammanträden de första månaderna av året, därmed mindre arvoden och lokalkostnader. Avvikelsen beror också på att många av de budgeterade kostnaderna tillhör valnämnden som kommer att tillkomma under valen 2022. Helårsprognosen är satt till budget.

Kommunstyrelsens resultat visar på en avvikelse mot budget på 12,9 mnkr. Prognosen för helåret uppgår till 1,6 mkr. Avvikelsen är en följd av vakanser och föräldraledigheter som inte tillsatts fullt ut samt minskade kostnader för lagring av data och leasing av datorer samt ökade intäkter för miljöavgifter och bygglov. Kostnader för intranät, försäkringspremier och upphandlingar är däremot högre än budget för både period och prognos.

Service- och tekniknämnden visar en negativ avvikelse mot budget på 0,3 mnkr. Det prognostiserade resultatet för helåret är -3,8 mnkr. En markant prisökning på bland annat livsmedel, drivmedel, el samt byggmaterial, ligger till grund för den negativa prognosen. Även minskade intäkter på sportcentrum och mat och måltider, till följd av pandemirestriktioner i början på året, påverkar prognosen negativt. Eventuellt ytterligare prisökningar under året kan komma att påverka nämndens resultat negativt.

Socialnämndens redovisar en negativ avvikelse mot budget på -6,7 mnkr. Helårsprognosen uppgår till -10,9 mnkr. Det är främst intäkter, försörjningsstöd, konsultkostnader och placeringar som bidrar till den negativa avvikelser. Personalkostnader visar däremot en positiv avvikelse. Kostnaderna för försörjningsstöd och placeringar, som är områden i nämndens åtgärdsplan för ekonomi i balans, har minskat i jämförelse mot samma period föregående år men är fortfarande högre än budget. Socialnämnden fick inför budget 2020 i uppdrag att inom två år arbeta bort underskottet som redovisades 2019. I budget 2021 förlängdes uppdraget med ett år, så att det även omfattade 2022. I och med detta fick socialnämnden ett extra tillskott om 10 mnkr i budget fram till och med 2022.

Kulturnämndens avvikelse mot budget uppgår till 1,1 mnkr. Helårsprognosen visar ett resultat i balans med budget. Avvikelsen för perioden förklaras framförallt av vakanta tjänster och att utbetalning till studieförbund görs i maj vilket gör att kostnaden är lägre än budget.

Bildningsnämnden redovisar en positiv avvikelse mot budget på 4,8 mnkr. Det prognostiserade resultatet är lika som budget. Inom förskola, grundskola, gymnasieskola och särskola prognostiseras negativa avvikelser för året. Prognoserna förklaras bland annat av färre barn och elever i verksamheterna än budgeterat samt av elever med stora stödbehov. Under första tertiet har antalet elever i grundskola understigit budgeterat medan det i gymnasieskolan överstigit budgeterat. Detta ger sammantaget en positiv prognos inom resursfördelningen. Kommunens mottagningsenhet för nyanlända elever, Bryggan, har under våren startat upp verksamhet för nya elever från Ukraina. Hur stor del av verksamheten som kommer att täckas upp av bidrag från Migrationsverket är inte helt klart, vilket ger en viss osäkerhet i prognosen. Prognosen kan också komma att påverkas av en eventuell ytterligare barn- och elevtillströmning med anledning av situationen i Ukraina.

Vård- och omsorgsnämnden redovisar en positiv avvikelse mot budget på 7,4 mnkr. Helårsprognosen visar på en budgetavvikelse på 6,6 mnkr. Prognosen förklaras framförallt av en senare öppning av Strandgårdens särskilda boende och LSS gruppboende än vad som budgeterats för. Även vakanta tjänster bidrar, där budget ligger för hela året men anställningar startar senare. Utöver detta visas positiva avvikelser i utfallet till och med april avseende budget för extraordinära kostnader som inte behövts nyttjas, färre utförda hemtjänststimmar än budgeterat samt låga övriga kostnader inom särskilt boende. Den största negativa avvikelser står fortsatt den kommunalt utförda hemtjänsten för.

Viadidaktiknämnden redovisar en positiv avvikelse mot budget på 0,1 mnkr. Det prognostiserade resultatet för helåret följer budget. Förvaltningsledningen har en positiv avvikelse som bland annat beror på lägre personalkostnader än budgeterat. Delar av de ordinarie tjänsterna finansieras av projektmedel och under året kommer därför tidsbestämda anställningar att göras. Det innebär att personalkostnaderna kommer

motsvara budgeterade medel vid årets slut. Vuxnas lärande visar ett positivt resultat som delvis beror på att köp av tjänster på grundläggande nivå inte har uppgått till budgeterat belopp. Arbetsmarknad har arbetsmarknadsanställningar från föregående år som bidrar till överanställning i början av året. Genom återhållsamhet i anställningar kommer detta att rätta upp sig till årets slut.

Finans

Finansen prognostiserar en positiv avvikelse mot budget på 54,8 mnkr, utfallet till och med april visar på en budgetavvikelse på 67,0 mnkr.

Skatter och utjämning visar på en positiv avvikelse mot budget både gällande utfall och prognos. Orsaken är en högre utveckling av skatteunderlaget än budgeten. Detta beror framförallt på högre löneökningstakt och starkare konjunkturutveckling i Sverige än vad tidigare prognoser visat. Dessutom har Katrineholm fått medel från regeringens satsning för kommuner med särskilda utmaningar, vilket inte var budgeterat.

Det riktade statsbidrag som kommunen får avseende ersättning för sjuklönekostnaden redovisas på finansens. Då utfallet är ovisst är prognosen satt till utfallet, intäkten kommer med största sannolikhet bli högre men prognosen är satt utifrån försiktighetsprincipen.

Pensioner, semesterlöneskuld och personalomkostnad visar på positiva avvikelser mot budget både i utfall och prognos. Det är pensionerna som står för avvikelsen i prognosen. Semesterlöneskulden visar på en avvikelse till och med april men prognostiseras i nivå med budget.

Kommunens exploateringsprojekt förväntas ge mer intäkter än budgeterat, vilket ger en positiv prognos. Mer om detta går att läsa under rubriken exploateringsredovisning.

I posten övrig finans finns budget för nya lokaler som kommer att fördelas till nämnderna varefter de får nya kontrakt, vilket ger en större budgetavvikelse jan-april i jämförelse mot helårsprognos. Då kommande inflationseffekter är osäkra, och inte fullt ut tagits hänsyn till i nämnders prognoser, ligger det en post avseende inflationseffekter i finansens prognos på 7,3 mnkr.

I slutet av året upptas kommunens placerade medel till verkligt värde i bokföringen vilket ger en orealiserad vinst eller förlust i resultatet. Värdet 30 april skulle ge en orealiserad förlust på 2 mnkr, detta har inte tagits hänsyn till i prognosen.

Sammantagen analys av pris- och kostnadsutvecklingen

Mot bakgrund av den höga inflationsnivån har en analys gjorts av kostnaderna för bland annat drivmedel, livsmedel, el och värme för perioden jan-april 2022 jämfört med samma period 2021. Förvaltningarna har även getts i uppdrag att ta fram en prognos för effekterna av pris- och kostnadsökningarna.

Förvaltningarnas prognos summeras till 6,1 mnkr. Utöver detta prognostiseras ytterligare prisökningar motsvarande 2,2 mnkr till följd av prisjusteringar i avtal som ännu inte påverkat nämnderna.

I övergripande plan med budget 2022-2024 kompenseras nämndernas för en generell pris- och kostnadsökning på 1 procent. Med hänsyn taget till compensationen i budgeten uppgår den totala avvikelsen till 7,3 mnkr. I prognosen har inga eventuella kostnadsökningar avseende köp av huvudverksamhet beaktats.

<i>Belopp i tkr</i>	Prognos kostnadsökning pga inflation	Medel i budget	Prognos avvikelse
Viadidaknämnden	110	-40	70
Vård och omsorgsnämnden	450	-150	300
Bildningsnämnden	1 450	-230	1 220
Service och teknikknämnden	4 100	-570	3 530
Övrigt, ej fördelat per nämnd	2 200		2 200
Summa	8 310	-990	7 320

Investeringsredovisning

<i>Belopp i tkr</i>	Utfall per 30/4 2022	Budget helår 2022	Kvar av årets budget	Prognos avvikelse helår 2022
Kommunstyrelsen	-3 479	-31 276	27 797	80
<i>varav kommunledningsförvaltningen</i>	-848	-11 052	10 204	0
<i>varav samhällsbyggnadsförvaltningen</i>	-2 632	-20 224	17 592	80
Service- och tekniknämnden	-6 021	-39 202	33 181	0
Socialnämnden	-82	-2 170	2 088	0
Kulturnämnden	-1 054	-8 809	7 755	1 580
Bildningsnämnden	-2 875	-52 674	49 799	1 550
Vård- och omsorgsnämnden	-342	-13 252	12 910	0
Viadidaktämnden	0	0	0	0
Summa	-13 852	-147 383	133 529	3 210
Exploateringar	-16 282	-67 650	51 368	24 000
Summa	-30 134	-215 033	184 897	27 210

Av kommunens budgeterade medel för investeringar i verksamheterna har 9 procent nyttjats fram till sista april. För de investeringar som ingår i exploateringsverksamheten har 24 procent nyttjats. Under perioden har ett antal projekt startats och planen är att de flesta projekt kommer att påbörjas under året.

Projektet med ombyggnationen av Sveaparken med vattenlek för barnen och nya gräsytor med solstolar och parasoll är påbörjat. Belysningen av gång- och cykelvägarna i parken kommer också att förbättras. Hela projektet beräknas vara helt färdig under hösten 2022.

För att utrusta kommunens nya skolor köper bildningsnämnden in möbler och teknisk utrustning till Stensättersskolan och Järvenskolan. Till utbyggnationen på Sandbäcksskolan har också flera inköp genomförts.

Tre förvaltningar har budget för upphandling av nya verksamhetssystem. Bildningsnämndens upphandling har försenats och det är osäkert vilka kostnader som kommer att belasta projektet i år. Socialnämnden och vård- och omsorgsnämnden gör tillsammans upphandling av verksamhetssystem som beräknas vara klar under hösten. Implementeringen beräknas ske under senare delen av hösten 2022 samt hela 2023.

Vård och omsorgsnämnden räknar med att inventarier till Strandgårdens säbo och Strandgårdens nya gruppbostad köps in senare under året.

Service- och tekniknämndens projekt fordon och maskiner samt el och belysning påverkas av långa leveranstider. Nytt avtal för beläggningsytor har medfört att tidplan inte har satts för samtliga arbeten ännu. Projekten för sarg- och plexiglasbyte i lilla ishallen samt allvädarsbanor för tennis är påbörjade och beräknas färdigställas under sommaren.

Exploateringsverksamheten avser de delar i exploateringsprojekten som kommer att stanna kvar i kommunens ägande, såsom gator, gatubelysning och parker. Dessa projekt hanteras på samma sätt som kommunens övriga investeringar. Nedlagda kostnaderna för gator och dagvattenlösning för området Lövåsen-Finntorp uppgår till 11,7 mnkr och prognos för helår är 20. Ny gata och gång- och cykelväg byggs till nya skolan på norr.

Nämnderna bedömer att 98 procent av investeringsbudgeten kommer att nyttjas under året och exploateringsverksamheten kommer att nyttja 65 procent av årsbudget. Det är i dagsläget stora osäkerheter i hur stor del av investeringsbudgeten som kommer att förbrukas under 2022 till följd av sena leveranser och upphandlingar.

Exploateringsredovisning

<i>Belopp i tkr</i>	Utfall per 30/4 2022	Budget helår 2022	Kvar av årets budget	Prognos avvikelse helår 2022
Driftprojekt	-565	-13 870	13 305	6 330
Exploateringsprojekt	-541	17 150	-17 691	-4 330
Summa	-1 106	3 280	-4 386	2 000
Investeringsprojekt	-16 282	-67 650	51 368	24 000
Summa	-17 388	-64 370	46 982	26 000

Med markexploatering avses åtgärder för att anskaffa, bearbeta och iordningställa råmark för att bygga bostäder, affärer, kontor eller industrier. I exploateringsverksamheten ingår också att bygga gator, grönområden samt VA- och elanläggningar.

Ett exploateringsprojekt finansieras till största delen av mark- eller tomtförsäljning. Den del som avser driftprojekt finansieras av skattemedel, samma gäller investeringar där kommande kapitaltjänstkostnad belastar driften. Ett exploateringsprojekt sträcker sig oftast över ett antal år, där försäljning av mark eller tomter inte helt beräknas matcha nedlagda kostnader för iordningställande av mark under året. Planen är att kommunens nedlagda kostnader ska täckas av försäljningsintäkter, vilket sker över tid.

I tabellen ovan redovisas det totala nettot av kommunens exploateringar för perioden januari till april, här ingår samtliga projekt. De delar av drift- och exploateringsprojekt, som påverkar kommunens driftkostnader för året, redovisas också i driftredovisningen. Investeringsprojekt redovisas också i investeringsredovisningen som en egen rad.

Den största exploateringen som pågår är Lövåsen-Finntorp. Viss markförsäljning kommer att ske under året men den kommer inte att matcha nedlagda kostnader för året. Två tomter har sålts under perioden till ett värde av 6,3 mnkr på Lövåsenområdet.

Investeringsprojekt i kommunala bolag

<i>Belopp i tkr</i>	Beslutad totalutgift (inkl ev stöd)	Ack utfall	Avvikelse	Beräknad totalutgift	Beräknad avvikelse	Färdigställs (månad/år)
Färdigställda investeringsprojekt						
Musikens hus	-1 200	-539	660			apr-22
Safiren ventilation	-31 100	-27 940	3 160			apr-22
Pågående investeringsprojekt						
Nybyggnation Järvenskolan 7-9	-259 000	-239 974	19 026	-270 092	-11 090	jun-22
Nybyggnation Stensättersskolan F-6	-188 946	-176 331	12 615	-190 699	-1 750	jul-22
Ombyggnation Tallåsskolan 7-9	-58 000	-2 247	55 753	-58 000	0	jun-23
Ombyggnation Strandgårdens äldreboende	-47 656	-34 966	12 691	-43 415	4 240	jun-22
Tillbyggnad Sandbäcksskolan F-6	-41 000	-32 317	8 683	-34 314	6 690	maj-22
Nybyggnation Skogsborgshallen F-6	-35 700	-23 034	12 666	-35 437	260	jun-22
Nybyggnation Forssjö förskola	-33 000	-2 764	30 236	-35 676	-2 680	jun-23

Investeringsprojekten i de kommunala bolagen fortlöper, med flera stora projekt som beräknas färdigställas under sommaren. Stensättersskolan beräknas vara klar för inflyttning i juli och Skogsborgsskolans idrottshall beräknas bli klar i juni. Järvenskolan om/tillbyggnad pågår och ska vara färdig för tillträde sista maj. I budgeten har det avsatts ytterligare medel för skolbyggnationerna som inte är specificerade till respektive projekt och därför inte ingår i beslutad totalutgift i tabellen ovan.

Renovering av Furulidens och Panterns äldreboenden kommer att påbörjas i år, men inte förrän under senhösten, och är därför inte med i tabellen.

Väsentliga personalförhållanden

Kommunens personalarbete utgår från de personalpolitiska målen i kommunplan 2019-2022 och det personalpolitiska programmet som fastställdes av kommunfullmäktige i juni 2020.

Personalkostnader & personalstyrka

Antalet årsarbetare har ökat med motsvarande 33 heltidstjänster jämfört med motsvarande period förra året. Ökningen är en effekt av att verksamheter har startats upp, till exempel en ny gruppbostad, vakanser har tillsatts och förstärkningar har skett inom särskilt boende.

Fler anställda är en förklaring till ökningen av lönekostnaderna, men den främsta anledningen är löneöversynen för 2021 som uppgick till drygt 2 procent. Därutöver ses en ökning av övertidsuttag, vilket är en följd av pandemin då det under en avgränsad period gavs möjlighet till extra ersättning vid övertid för att möta den höga sjukfrånvaron. Totalt ökade lönekostnaderna med 27 mnkr eller 4,7 procent jämfört med motsvarande period föregående år.

Andelen timanställda har minskat jämfört med 2021, trots att restriktionerna för att stanna hemma vid symptom inte förändrats och den totala sjukfrånvaron har ökat. En förklaring är att det under en period var svårt att få tag i timvikarier, dels på grund av en hög efterfrågan, dels på grund av tillgången då den höga smittspridningen också drabbade timanställda. Det har också pågått insatser för att minska behoven av timvikarier, exempelvis inom kulturförvaltningens verksamheter Perrongen och Lyckliga Gatorna, som arbetat med gemensam bemanningsplanering. Inom service- och teknikförvaltningen har andelen timanställda ökat då sjukfrånvaron var osedvanligt hög. Inom bildningsförvaltningen har andelen timvikarier ökat. Där rekryteras timvikarier både internt och via extern part. De externa timvikarierna ingår inte i statistiken över timanställda.

Nyckeltal	Mätdatum	Totalt 2022	Kvinnor 2022	Män 2022	Totalt 2021	Kvinnor 2021	Män 2021
Lönekostnader totalt, tkr	1/1-30/4	607 132			580 039		
Kostnad övertid inkl mertid, andel av lönekostnader totalt (%)	1/1-30/4	0,7%			0,4%		
Årsarbetare, antal omräknade heltider	1/1-31/3	3 300,0	2 568,2	732,0	3 266,8	2 549,4	717,4
Timanställda, andel av totalt antal årsarbetare (%)	1/1-31/3	5,7%	5,4%	7%	6%	5,7%	7%
Månadsanställda, antal	30/4	3 329	2 631	698	3 314	2 605	709

Medarbetarskap & ledarskap

Under våren har samtliga förvaltningar arbetat med att ta fram handlingsplaner utifrån resultaten i den medarbetarundersökning med fokus på hållbart medarbetarengagemang, HME, som gjordes i slutet av 2021.

Inom bildningsförvaltningen står medarbetarskapet även i fokus när förvaltningen arbetar med att höja frisknärvaron inom förskolorna.

Inom vård- och omsorgsförvaltningen inleddes en större satsning under 2021, där samtliga chefer, värdegrundsledare och medarbetare utbildats kring värdegrundsarbete. Arbetet har under våren 2022 fortsatt i respektive arbetsgrupp, där enhetschefer och värdegrundsledare gemensamt tar arbetet framåt.

Socialförvaltningen och kommunledningsförvaltningen har genomfört en OSA-enkät (organisatorisk och social arbetsmiljö) och arbete pågår med att ta fram handlingsplaner utifrån resultaten.

Kompetensförsörjning & kompetensutveckling

Andelen månadsanställda som arbetar heltid har ökat med 1,2 procentenheter jämfört med för ett år sedan. Ökningen syns bland både kvinnor och män. Parallellt har andelen månadsanställda med heltidsanställning som valt att arbeta deltid minskat. Minskningen gäller såväl kvinnor som män men det är fortfarande en betydligt större andel av kvinnorna än männen som väljer att arbeta deltid. Kvinnorna som väljer att arbeta deltid har dock en högre genomsnittlig sysselsättningsgrad än männen.

Störst förändring syns inom vård och omsorgsförvaltningen, Viadidakt samt service- och teknikförvaltningen. Inom vård- och omsorgsförvaltningen har andelen som väljer att arbeta heltid ökat kontinuerligt, från 62,9 procent första tertialen 2020, till 67,3 procent 2021 och nu 70,5 procent 2022. Inom Viadidakt har andelen ökat med 4,6 procentenheter jämfört med 2021. En bidragande orsak att några anställda i tidsbegränsade insatser, som inte arbetat heltid, har slutat.

Antalet tillsvidareanställda som avslutat sin anställning på egen begäran under perioden är på samma nivå som 2021 medan antalet som gått i pension har ökat något.

Nyckeltal	Mätdatum	Totalt 2022	Kvinnor 2022	Män 2022	Totalt 2021	Kvinnor 2021	Män 2021
Månadsanställda som arbetar heltid, andel (%)	30/4	80,6%	78%	90,4%	79,4%	76,9%	88,4%
Månadsanställda med heltidsanställning som har valt att arbeta deltid, andel (%)	30/4	15,4%	18,1%	5,4%	16,5%	19,1%	7%
Genomsnittlig sysselsättningsgrad månadsanställda som arbetar deltid (%)	30/4	73,6%	74,5%	65,6%	73,9%	75,2%	64,6%
Tillsvidareanställda som slutat på egen begäran, antal	1/12-31/3	49			50	36	14
Tillsvidareanställda som gått i pension, antal	1/12-31/3	23	20	3	17	12	5

Hållbart arbetsliv & arbetsmiljö

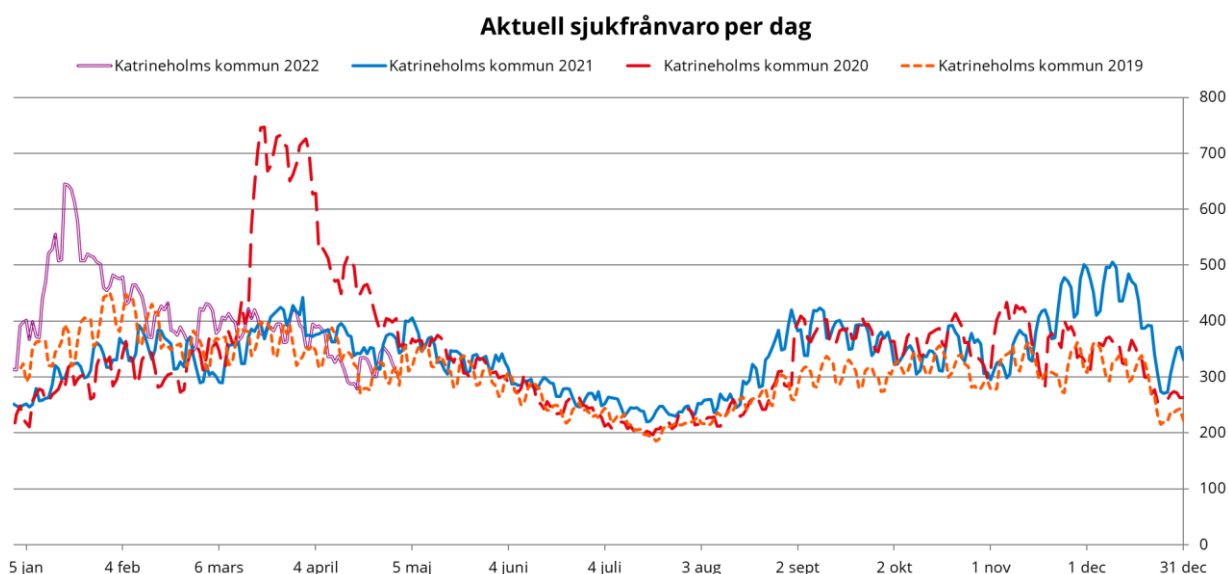
De senaste åren har påverkats av pandemin med restriktioner och höga sjuktal, vilket även påverkat den psykiska hälsan. Det börjar synas både i statistiken över orsaker till sjukskrivning och i behoven av insatser på individ- och gruppnivå. Genom kommunens satsning Hälsoåret 2022 pågår många olika aktiviteter för att främja hälsan hos såväl personal, barn, elever och invånare. Ett av syftena med hälsoåret är att öka frisktalet genom att stärka det främjande och förebyggande arbetet.

Också detta år inleddes med en förhöjd smittspridning med en hög sjukfrånvaro. Jämfört med 2021 ökade den totala sjukfrånvaron för perioden med 2,9 procentenheter till totalt 12,6 procent. Den ökade frånvaron syns också i de höga sjuklönekostnaderna, som jämfört med samma period förra året ökade med 0,5 procentenheter. En del av de ökade sjuklönekostnaderna har kommunen fått ekonomisk ersättning för, men den höga frånvaron påverkade kommunorganisationens möjligheter att bemanna och driva verksamhet, framför allt inom vård och omsorg, bildning, service- och teknik samt kulturförvaltningen.

Flera insatser pågår både utifrån hälsoåret och undersökningar av den organisatoriska och psykosociala arbetsmiljön (OSA). Inom bildningsförvaltningen och vård- och omsorgsförvaltningen har även riktade insatser för att öka frisknärvaron inletts.

Nyckeltal	Mätdatum	Totalt 2022	Kvinnor 2022	Män 2022	Totalt 2021	Kvinnor 2021	Män 2021
Sjuklönekostnader, andel av lönekostnader totalt (%)	1/1-30/4	3,1%			2,6%		
Frisktal, tillsvidareanställda som haft högst 5 sjukfrånvarodagar senaste 12 månaderna (%)	1/5-30/4	42,6%	39,7%	54%	45,7%	43,6%	54,7%
Sjukfrånvaro tillsvidareanställda (%)	1/12-28/2	11,1%	11,8%	8,4%			
Sjukfrånvaro totalt (%)	1/12-28/2	10,7%	11,5%	8%	7,8%	8,4%	5,7%

För att kunna analysera sjukfrånvarons utveckling under pandemin följs sjukfrånvaron även upp dag för dag, se diagram på nästa sida. Diagrammet visar att sjukfrånvaron i mitten av januari 2022 var mycket hög, nästan på samma nivå som under pandemins inledning våren 2020. I februari och mars minskade sjukfrånvaron succesivt, för att i slutet av april ligga på samma nivå som 2019, det vill säga före pandemin.



Diagrammet visar aktuell sjukfrånvaro totalt. Redovisas per sjukorsak inkl. långtidssjukskrivningar (en person kan förekomma två gånger i underlaget).

Jämställdhet

Av kommunens månadsanställda är det en betydligt högre andel av männen än av kvinnorna som arbetar heltid. Heltid som norm är viktigt för att bidra till ett mer jämställt arbetsliv och samhälle. Därför är det positivt utifrån ett jämställdhetsperspektiv att trenden fortsätter att andelen kvinnor som arbetar heltid ökar.

Till följd av pandemin har uttaget av dagar för vård av barn (VAB) ökat för både kvinnor och män jämfört med våren 2021. Kvinnornas uttag av VAB har dock ökat mer än männens, vilket har ökat könsskillnaderna gällande VAB.

Nyckeltal	Mätdatum	2022			2021		
		Totalt	Kvinnor	Män	Totalt	Kvinnor	Män
Månadsanställda som arbetar heltid, andel (%)	30/4	80,6%	78%	90,4%	79,4%	76,9%	88,4%
VAB-tid, andel av total årsarbetstid (%)	1/1–30/4	1,3%	1,4%	0,8%	1%	1,1%	0,7%

Förväntad utveckling

Samhällsekonomisk utveckling

I vårpropositionen, som presenterades den 19 april, lämnar regeringen en positiv prognos på den ekonomiska utvecklingen i landet. Tillväxten förväntas fortsätta öka men i en lägre takt än 2022. Skatteunderlaget beräknas öka mer än vad tidigare prognoser visat till följd av en större förväntad ökning av lönesumman. Sysselsättningen fortsätter öka och arbetslösheten beräknas ligga på runt 7 procent 2023, för att sedan ligga stabilt på den nivån fram till och med 2025.

Regeringen flaggar dock för att osäkerheten i prognoserna är stor. Det hänger främst samman med Rysslands invasion av Ukraina. Det gäller både hur utvecklingen framskrider och storleken på effekterna. Pandemin samt att flera centralbanker kan tvingas höja räntan snabbare än väntat är också osäkerheter för den ekonomiska utvecklingen.

Utöver inflationen som prognostiseras ligga kvar på en hög nivå under 2022 så har det uppstått brister på varor. Detta ökar inte bara priser utan begränsar tillgången. Kriget i Ukraina, restriktioner mot Ryssland samt kvarvarande flaskhalsar efter pandemin påverkar väldigt många marknader. Prisökningar och varubrister berör alla kategorier som omfattas av byggmaterial, livsmedel, persontransporter, papper, plast- och elektronikkomponenter samt plastförpackningar.

För att komma till rätta med detta, som på sikt ger oss helt andra inköpskostnader, behöver kommuner tänka nytt. Till exempel genom att smalna av sortiment, minska slöseri, tänka cirkulärt, planera byggnationer noga och i god tid så att leverantörer kan lämna anbud samt köpa större volymer per tillfälle i avtal där tillgång är svårt.

Förväntad utveckling i Katrineholm

Utvecklingen i omvärlden och i samhällsekonomi gör att det förväntade goda ekonomiska resultatet 2022 ersätts med en mer återhållsam prognos 2023 med ganska stor osäkerhet. Osäkerheten gäller såväl kommunens befolkningsutveckling som kommunens intäkter och kostnader. Kostnadsökningar för bland annat pensioner, som påverkas av både ett nytt avtal och inflationen, ser ut att överstiga ökningen av skatteintäkterna.

Den höga inflationen kommer att fortsätta påverka kommunens ekonomi framöver. Genom Telge inköp får vi information om att det pågår förhandlingar med leverantörer hela tiden. Leverantörer vill höja priser i de flesta förlängningar men även under löpande avtalstid vilket är mycket ovanligt. Hur den fortsatta kostnadsutvecklingen kommer att bli inom flera områden är högst oklart. Inom vissa områden som exempelvis livsmedel, tros prisuppgången fortsätta, medan drivmedelspriserna nu sänkts som en följd av en skattesänkning. Kostnadsökningarna kan också få påverkan på möjligheter att genomföra investeringsprojekt inom ram. SKR har aviserat inför 2023 att kommunerna kommer att få ökade försörjningsstöds-kostnader då socialstyrelsens riksnorm kommer att behöva höjas upp med anledningen av ökade kostnader för mat och annan livsföring.

Katrineholm står inför stora utmaningar gällande kompetensförsörjningen då konkurrensen om arbetskraften ökar. Redan nu har både vård- och omsorgsförvaltningen och socialförvaltningen varit tvungna att använda sig av bemanningsföretag för vissa bristyrken, vilket bör undvikas utifrån verksamhetsmässiga och ekonomiska skäl. Flera åtgärder görs för att minska bristen exempelvis fortbildnings- och utbildningsinsatser för bristyrken inom äldreomsorg, förskola och fritids. Arbete med framtagande av alternativa sätt att attrahera och behålla medarbetare inom bristyrken måste fortsätta.

Det sjunkande barnantalet i kommunens förskolor påverkar både bildningsförvaltningens verksamhet likväl som service- och teknikförvaltningens verksamhet. Det är viktigt att båda förvaltningarna samverkar i denna fråga för att se vilka åtgärder som ger störst effekt för hela verksamheten. Osäkerheten till följd av kriget i Ukraina påverkar också prognoserna för kommunens flyktingmottagande och antalet barn och elever i förskolor och skolor.

Säkerhetsfrågor med bland annat IT-säkerheten är högprioriterade områden både nu och framåt, på grund av kriget i Ukraina och Sveriges medlemsansökan till Nato.

Flera stora fastighetsinvesteringar i verksamhetslokaler blir klara 2022 och 2023 och arbetet med fastighetsplanering och behov måste fortsätta för en optimerad resursanvändning. För att möta kommande utmaningar är det också viktigt att kommunen fortsätter utveckla sin attraktionskraft både som plats och som arbetsgivare. Attraktiva och trygga boendemiljöer, goda arbetsmiljöer, hög kvalitet i förskola och skola samt goda kommunikationer är områden som är viktiga för att fler ska söka jobb, bosätta sig och stanna kvar i Katrineholms kommun.

Planerade åtgärder

Avvikelse	Åtgärd	Förväntade ekonomiska effekter	Förväntade verksamhetseffekter
Bildningsförvaltningen			
Låg andel behörig personal i fritidshemmen	Pågående fort- och utbildningsinsatser finns men bedöms behöva växlas upp för att möta det mycket stora behovet.		Ökad andel behörig personal
Låg andel behörig personal i förskolan	De pågående och omfattande utbildningsinsatser som pågår ska slutföras och utvärderas under året. Planering för fortsättning och uppväxling pågår.		Ökad andel behörig personal
Hög sjukfrånvaro i främst förskolan	Utifrån den positiva erfarenheten av de pågående pilotprojekten i förskolan planeras för att utöka antalet deltagande enheter under hösten.		Lägre sjukfrånvaro
Sjunkande barnantal i förskola	Volymanpassning av personal och lokaler i förskolan. Gemensamma diskussioner med service- och teknikförvaltningen.	Varje enhet ska nå en budget i balans.	Bibehålla personaltäthet för att upprätthålla tillsyn och utbildningskvalitet.
Låg måluppfyllelse i grundskolans år 9	Fortsätta med redan insatta stödinsatser: <ul style="list-style-type: none"> •Intensivstöd i matematik av extra lärare i matematik (extrasatsning) •Förstärkt studiestöd av skolmentor (extrasatsning) •Prioriterade insatser för enstaka elever som endast saknar betyg i 1 ämne för behörighet •Samrådsmöten rektor-skolmentor-elevvårdnadshavare för prioriterade elever som "tappat ork" 		Högre måluppfyllelse
Kulturförvaltningen			
Högre sjukfrånvaro än tidigare år	Sjukfrånvaron har redan återgått till för normal nivå och ingen särskild åtgärd bedöms behövas utöver ordinarie planerat arbete, som att följa sjukfrånvaron på avdelningsnivå och hälsofrämjande aktiviteter.		
Postpandemieffekt inom föreningslivet	Tätare dialog med föreningslivet. Extra medel för projekt- och arrangemangsbidrag. Arrangemangsutbildning för ungdomar. Tätare samverkan med föreningservice.		Fler kulturevenemang
Service- och teknikförvaltningen			
Ekonomiska avvikelser	Sammanställa kostnadsökningar, prognos för året. Följsam ekonomiuppföljning, månadsvis (drift och investering). Återhållsamhet och val av alternativa produkter.	Lägre ekonomisk avvikelse	Negativa effekter på kvalitet, miljö och service

Avvikelse	Åtgärd	Förväntade ekonomiska effekter	Förväntade verksamhetseffekter
Försenade projekt	Flexibel arbetsplanering	Inga	Påverkad servicenivå gentemot kunder och invånare
Försenade leveranser, materialbrist	Flexibel arbetsplanering	Risk för ökade kostnader	Påverkad servicenivå gentemot kunder och invånare
Hög sjukfrånvaro	Fortsatt uppföljning månadsvis på enhetsnivå. Hälsofrämjande aktiviteter. Fortsatt implementering av personalpolitiska programmet.	Minskade sjuklönekostnader	Friskare medarbetare över tid. Mer attraktiv arbetsgivare.
Socialförvaltningen			
Placeringar	Utökning av multiteamet. Fortsätta att utbilda och implementera Signs of safety. Korta ner placeringstiden. Utöka samverkan med skolan för att underlätta hemgång efter placering. Använda Vårnäs och kommunens öppenvård i större utsträckning. Utöka samverkan med regionen kring personer med psykisk ohälsa.		
Ekonomiskt bistånd	Djupanalysera KBP (kostnad per brukare). Fortsätta utveckla samverkan med andra aktörer. Göra studiebesök i kommuner som lyckats sänka försörjningsstödet. Digitalisera och automatisera försörjningsstödet.		
Renoveringskostnader	Återkrav av kostnader Mer stöd och tillsyn i boendena.		
Viadidakt			
Besked i januari om 1 817 tkr i extra stöd från Skolverket till Viadidakt och Flens kommun.	Genomförande av satsning, i enlighet med ansökan till Skolverket, på lärcentrum inom komvux.	Prestationsbaserad ersättning	En enhetlig stödverksamhet som komplement till ordinarie undervisning.
Statliga och regionala medel till sommarjobb för ungdomar	Genomförande av extrasatsning på sommarjobb och tillfälliga jobb för ungdomar. Målgruppen för årets feriearbetare utökas.	Prestationsbaserad ersättning	Fler ungdomar kommer erbjudas sommarjobb
Situationen till följd av kriget i Ukraina där nationella åtgärder kan påverka Viadidakts verksamheter	Bevakning av nationella beslut och eventuella utlysningar till kommunerna för att stödja krigsflyktingarna	Osäker	Osäker
Avvikelse mot budget för arbetet med åtgärdsanställda	Återhållsamhet med nya åtgärdsanställningar	Ekonomi i balans	Fler åtgärdsanställda kan anställas
Vård- och omsorgsförvaltningen			
Hög sjukfrånvaro.	Särskilt insats för att tillsammans med HR och företagshälsovård arbeta med gruppen med flera (fler än 10) tillfällen av korttidsfrånvaro under ett år Arbetar med sjukfrånvaron utifrån modellen "tjänstedesign" Utökning av antalet hälsoinspiratörer	Minskad sjuklönekostnad	Minskad sjukfrånvaro, bättre kontinuitet för brukare och verksamhet

Avvikelse	Åtgärd	Förväntade ekonomiska effekter	Förväntade verksamhetseffekter
Bristande rutiner för utrymning vid brand på LSS gruppboende i trapphusmodell, arbetsmiljöverket har förelagt om vite.	Genomförande av riskanalys per individ som bor i LSS gruppboende i trapphusmodell. Med utgångspunkt i dessa revideras instruktion för utrymning på varje enhet.	Undviker föreläggande om vite	Goda rutiner för utrymning vid brand
Ökad kö till särskilt boende, äldre.	Rutin in- och utflytt särskilt boende uppdateras. Fler platser i samband med Strandgårdens öppnande.	Undviker risk för vite.	Snabbare flöde mellan utflytt och inflytt i verksamheter. Frigör och eventuellt minskar behovet av korttidsplatser Direkteffekt på kön då 16 platser tillkommer i jämförelse med nuläget
Stort antal vakanta tjänster/svårigheter att rekrytera till ett flertal tjänster.	Framtagande av alternativa sätt att attrahera och behålla medarbetare inom bristyrken.	Minskad kostnad för personal från bemanningsföretag, nyttjande av personalbudget enligt plan.	Minskat antal sjuksköterskor från bemanningsföretag. Bättre kontinuitet i våra verksamheter. Färre vakanta tjänster

Bilagor

Bilaga 1: Volymutveckling

Volymmåttan speglar utvecklingen inom nämndernas större verksamhetsområden. I bilagan redovisas volymutvecklingen under perioden januari till och med april 2022 samt en prognos för utfallet per helår 2022. Detta kan jämföras med utfallet för motsvarande perioder 2021. Större förändringar kommenteras.

Kommunstyrelsen	Jan-april 2022	Prognos 2022	Jan-april 2021	Utfall 2021
Leverantörsfakturer	27 012	84 000	28 022	80 309
varav elektroniska fakturer (%)	98%	95%	89%	90%
Lönespecifikationer	22 567	68 000	21 705	67 366
Fullvärdiga e-tjänster	127	130	127	124
Ärenden hos konsumentvägledningen	83	300	79	240
Inkomna ärenden budget- och skuldrådgivningen	99	280	-	-
Företagsbesök enligt näringslivsrådets samverkansprogram	10	100	20	70

Andelen elektroniska fakturer ökar enligt plan. Ökningen av antalet lönespecifikationer mellan åren är en följd av avtalet med Vårdförbundet Sörmland. Antalet e-tjänster har inte fortsatt öka då fokus ligger på kvalitet före kvantitet.

Måttet rörande budget- och skuldrådgivningsärenden är nytt för i år.

Under perioden har omfattningen av företagsbesök varit mindre än tidigare år, främst till följd av pandemin. Inriktningen är att fler besök kommer att genomföras när ny näringslivschef är på plats.

Bildningsnämnden	Jan-april 2022	Prognos 2022	Jan-april 2021	Utfall 2021
Barn i förskola inkl. pedagogisk omsorg	2 024	1 997	2 057	1 964
Elever i grundskola	4 090	4 199	4 101	4 097
Elever i grundsärskola	68	71	75	70
Barn i fritidshem	1 433	1 441	1 358	1 431
Elever i gymnasieskolan	1 259	1 249	1 248	1 263
Elever i gymnasiesärskolan	48	53	60	55
Barn i kulturskolans verksamhet (ämneskurs)	595	700	629	629
Barn inskrivna i omsorg på obekvämtid	20	25	19	22
Elever som deltar i modersmålsundervisning	644	750	776	706

Uppgifterna avser barn och elever folkbokförda i Katrineholms kommun. Utfall jan-april avser 15 mars.

I förskolan sker just nu en stor omställning då antalet barn har börjat sjunka efter att i flera år ha ökat kraftigt. Det minskade barnantalet beror på lägre födelsetal än tidigare under 2020 och 2021. Även under 2022 ser antalet födda barn ut att fortsätta ligga på en låg nivå. Detta kommer på längre sikt även att påverka grundskola och gymnasieskola.

Antalet elever i grundskolan har minskat till följd av att det har flyttat ut fler elever än det har flyttat in. I kommunens skolor har elevantalet i F-9 minskat med 20 elever under läsåret 2021/22.

Även antalet elever i grundsärskola och gymnasiesärskola har minskat jämfört med samma period förra året. Samtidigt signalerar båda verksamheterna att elevgruppen har förändrats de senaste åren och att många elever har behov av extraordinära stödinsatser.

Antalet elever som läser modersmål har minskat betydligt jämfört med motsvarande tidpunkt förra året. En analys visar att det finns flera orsaker. Bland annat anger elever och vårdnadshavare att de tycker att kunskapskraven är för höga för elever födda i Sverige, att eleverna behöver lägga mer tid på andra ämnen eller att de slutade då undervisningen flyttade till annan skola. Vidare har flera elever som läste modersmål våren 2021 flyttat. Förra årets distansundervisning har troligen också påverkat.

Bygg- och miljönämnden	Jan-april 2022	Prognos 2022	Jan-april 2021	Utfall 2021
Inkomna bygglovsansökningar	146	325	159	358
Strandskyddsärenden	11	15	5	21
Anmälningsärenden, icke lovpliktiga åtgärder	75	170	75	194
Ansökningar om förhandsbesked om bygglov	2	8	2	8
Antagna detaljplaner	1	12	0	4
Tillsynsuppdrag miljöskydd	42	193	33	133
Tillsynsuppdrag hälsoskydd	33	128	71	183
Tillsynsuppdrag livsmedel	48	272	116	236
Inkomna avloppsansökningar	47	200	77	232
Miljö- och hälsoskyddsärenden totalt	794	2600	1559	2928

Trots kriget i Ukraina, minskade pandemirestriktioner, höjda räntor och kraftigt ökande virkespriser är antalet inkomna bygglovsärenden fortsatt högt, cirka 30 procent högre än medel för åren 2016-2021. Antalet inkomna ärenden bedöms dock minska framöver.

Utfallet på miljö- och hälsoskyddsområdet ligger i underkant i förhållande till prognosen. Under perioden har några tjänster varit vakanta. Dessa kommer vara tillsatta före sommaren och helårsprognosen kvarstår.

Kulturnämnden	Jan-april 2022	Prognos 2022	Jan-april 2021	Utfall 2021
Beviljade projekt- och arrangemangsbidrag	12	25	14	21
Beviljade ungdomsbidrag "Snabba stålar"	2	5	1	6
Besök på Kulturhuset Ängeln	50 756	150 000	12 947	91 746
Besök i konsthallen	7 252	18 000	2 046	10 308
Utlån av e-media	6 463	18 000	5 230	17 970
Utlån per invånare	2,6	7,0	2,5	6,9
varav lån per invånare på huvudbiblioteket	53,3%	55%	37,5%	46,7%
varav lån per invånare på skolbibliotek/filial	46,7%	45%	62,5%	53,3%
Besök på Turbinen och Perrongen, Lokstallet	17 494	65 000	9 021	59 813

Besökssiffrorna för 2021 är kraftigt påverkade av pandemin då kulturhuset Ängeln var stängt för allmänheten under motsvarande period förra året. Utlånen av e-media följer den nationella folkbibliotekstrenden med ökande användning av e-medier. Utfallet för besök på Turbinen och Perrongen avser enbart besök i Perrongens ungdomsverksamhet.

Service- och tekniknämnden	Jan-april 2022	Prognos 2022	Jan-april 2021	Utfall 2021
Besök i Duveholmshallen	Nytt mått	Nytt mått	-	-
Besök i simhallen	34 328	125 000	8 450	37 608
Avtal med föreningar	61	56	58	61
Asfaltsbeläggning, antal kvadratmeter	0	32 000	0	38 843
Lunchportioner förskola	99 178	260 000	96 225	260 972

Service- och tekniknämnden	Jan-april 2022	Prognos 2022	Jan-april 2021	Utfall 2021
Lunchportioner grundskola	197 469	600 000	207 197	545 965
Lunchportioner Duveholmsgymnasiet och KTC	37 765	150 000	24 841	95 022
Dagsportioner särskilt boende för äldre	43 228	120 000	42 315	131 247
Portioner matlåda äldreomsorg	24 655	75 000	26 955	80 729
Inkommande samtal per dag i växeln	580	650	601	580
Bilar inom bilsamordningen	121	115	115	123

En ny teknik för att mäta antalet besökare i Duveholmshallen är under framtagande men har försenats under pandemiåren. Målsättningen att kunna färdigställa detta under 2022 kvarstår. Antalet besök i simhallen är på väg tillbaka till nivån före pandemin men utfallet för årets fyra första månader påverkas av de restriktioner som gällde under januari och februari.

Antalet matlådeportioner till äldre har minskat något till följd av lättade pandemirestriktioner. Utfallet avser leverans till både Katrineholms och Flens kommuner.

Andelen inkommande interna samtal har minskat till följd av ökad digitalisering och användning av Teams för interna samtal.

Socialnämnden	Jan-april 2022	Prognos 2022	Jan-april 2021	Utfall 2021
Hushåll med utbetalt försörjningsstöd, antal per månad	431	420	517	500
Ensamkommande barn och unga	15	17	23	16
Vårddyg i familjehem, ensamkommande barn och unga	1 200	4 000	1 440	4 475
Vårddyg i stödboende/HVB, ensamkommande barn och unga	480	600	1 320	2 490
Vårddyg i familjehem, barn och unga exkl ensamkommande	6 810	26 000	8 400	26 450
Vårddyg på institution, barn och unga exkl ensamkommande	1 588	5 500	2 540	5 850
Antal utnyttjande vårddyg på institution, vuxna	2 898	4 200	1 631	6 400
Antal utnyttjade vårddyg på Vårnäs, öppet intag	310	1 300	293	841
Pågående insatser, kontaktfamiljer/kontaktpersoner	49	60	62	80
Spelmissbruksärenden	6	7	1	6
Kvinnofridsärenden	59	115	37	68
Sociala kontrakt	65	70	75	73
Stadigvarande serveringstillstånd	35	37	35	35

Antalet hushåll med utbetalt försörjningsstöd har minskat med 86 hushåll per månad jämfört med motsvarande period 2021. Om minskningen fortsätter på samma sätt som under förra året är bedömningen att prognosen för 2022 kommer uppnås.

Antalet ensamkommande barn och unga följer prognosen. Det är ännu för tidigt att veta hur kriget i Ukraina kommer påverka antalet för helåret.

Antalet vårddyg på HVB och i familjehem för barn och unga följer prognosen. Fler än tidigare är dock placerade på SIS och i konsulentstödda familjehem, vilket gör att kostnaderna är högre än budgeterat. Antalet vårddyg på HVB för vuxna har ökat under perioden. En förklaring kan vara att placeringstiderna är längre för varje klient än förra året. Antal vårddyg på Vårnäs fortsätter att vara lågt men är svårt att prognostisera så här tidigt på året, pandemin kan ha fortsatt påverka även under början av 2022.

Viadidaktnämnden	Jan-april 2022	Prognos 2022	Jan-april 2021	Utfall 2021
Producerade verksamhetspoäng gymnasial nivå	184 301	500 000	213 080	542 548
Producerade verksamhetspoäng grundläggande nivå	38 578	150 000	58 982	100 512
Studierande inom svenska för invandrare, sfi	453	700	516	681
Studierande inom samhällsorientering	476	600	430	693
Studenter som i sina eftergymnasiala studier använder lokaler och service vid lärcenter Campus Viadidakt	173	220	145	238
Mottagna ungdomar inom aktivitetsansvaret		200		142
Deltagare i arbetsmarknadsåtgärd i Katrineholm anvisade av socialförvaltningen	132	250	143	219
Deltagare i arbetsmarknadsåtgärd i Vingåker anvisade av socialförvaltningen	45	80	56	76
Deltagare i arbetsmarknadsåtgärd i Katrineholm anvisade av Arbetsförmedlingen	44	80	58	78
Deltagare i arbetsmarknadsåtgärd i Vingåker anvisade av Arbetsförmedlingen	18	40	18	26
Ungdomar 16-25 år från Katrineholm på Viadidakt ungdomstorg		110		46
Ungdomar 16-25 år från Vingåker på Viadidakt ungdomstorg		20		11
Feriearbetare i Katrineholm		340		278
Feriearbetare i Vingåker		110		77

* För vuxenutbildning på grundläggande och gymnasial nivå gäller att 20 verksamhetspoäng motsvarar en veckas heltidsstudier för en elev.

Jämfört med motsvarande period förra året har Viadidakts verksamhetsvolym, med några undantag, minskat. Antalet producerade poäng har minskat med 14 procent på gymnasial nivå och med 35 procent på grundläggande nivå. En bidragande orsak till minskningen inom grundläggande vuxenutbildning är att inflödet av elever som slutfört sfi har minskat. Det förklaras i sin tur av att det tidigare fanns ett betydligt större antal elever på de högre studievägarna inom sfi. Inom sfi har antalet studerande minskat med 12 procent och i dagsläget består inflödet till största delen av elever med oavslutade studier i sfi. Att antalet studerande inom samhällsorientering nu har ökat bedöms i huvudsak vara en effekt av pandemin då flera av de kommuner som nyttjar Viadidakts samhällsorientering pausade verksamheten. För samtliga volymer inom den kommunala vuxenutbildningen kan det bli aktuellt att revidera ner helårsprognoserna för 2022. Då marknadsföringsinsatser planeras avvaktar Viadidakt utfallet för delåret innan ställningstagande görs.

De senaste åren har verksamheten vid Campus Viadidakt utvecklats. Till följd av detta fortsätter antalet studenter som använder verksamhetens lokaler och service att öka.

Den primära målgruppen för Viadidakts arbetsmarknadsinsatser är deltagare med beslut om försörjningsstöd enligt socialtjänstlagen. Ett minskat behov av försörjningsstöd har bidragit till en fortsatt minskning av antalet deltagare. Arbetsförmedlingens förändrade arbetssätt kan också ha lett till att vissa personer, som tidigare skulle ha anvisats till Viadidakt, idag är inskrivna hos någon av Arbetsförmedlingens leverantörer. Från socialförvaltningen i Katrineholm minskade deltagarantalet med 8 procent jämfört med motsvarande period 2021. Från Vingåker minskade deltagarantalet med 20 procent. Mot bakgrund av detta har årets helårsprognos gällande deltagare från socialförvaltningarna skrivits ned.

En bidragande orsak till de minskande volymerna, både inom vuxenutbildning och arbetsmarknad, kan vara att läget på arbetsmarknaden har förbättrats. Arbetslösheten i Sörmland i mars 2022 var 9,6 procent, en minskning med 1,3 procentenheter i jämförelse med mars 2021. Verksamhetens bedömning är samtidigt att många av de deltagare och elever som finns kvar behöver ett allt större individuellt stöd för att komma vidare i sin utveckling.

Vård- och omsorgsnämnden	Jan-april 2022	Prognos 2022	Jan-april 2021	Utfall 2021
Utförda hemtjänsttimmar per månad, intern regi	16 525	17 000	16 839	16 794
Utförda hemtjänsttimmar per månad, extern regi	5 251	5 800	6 243	6 032
Belagda platser på särskilt boende för äldre	288	304	283	289
Personlig assistans beviljad enligt socialförsäkringsbalken, internt utförd	3 618	5 600	5 554	5 017
Personlig assistans beviljad enligt socialförsäkringsbalken, externt utförd	9 841	9 900	11 010	11 392
Personlig assistans enligt LSS, internt utförd	386	400	1 262	671
Personlig assistans enligt LSS, externt utförd	3 064	3 100	4 203	3 962
Belagda platser på LSS-boende	139	150	144	143
Belagda platser på särskilt boende socialpsykiatri	14	16	16	16
Externa placeringar LSS	10	10	6	10
Externa placeringar SoL	6	6	5	6
Brukare med daglig verksamhet inom LSS per månad	252	252	235	248
Brukare med arbete/sysselsättning inom SoL per månad	39	44	40	44
Beviljade timmar boendestöd per månad	1 388	1 500	1 471	1 511

Volymmått som anges i timmar är ett snitt per månad under angiven period. Volymmått som anger belagda platser eller externa placeringar anger antalet i den sista månaden i angiven period.

Antalet utförda timmar inom hemtjänsten har minskat något jämfört med samma period 2021. Det har också skett en viss förskjutning av utförda timmar från extern utförare till internt utförd hemtjänst, främst till följd av att en extern utförare har avslutats. Gällande antalet belagda platser på särskilt boende för äldre beror variationerna främst på de olika stegen i de pågående renoveringarna, som sker i enlighet med den boendeplan som nämnden behandlade i februari 2021. De platser som finns är belagda. I prognosen för 2022 ingår att 16 platser tillkommer i samband med att Strandgården öppnar efter renoveringen.

Antalet ärenden inom personlig assistans varierar naturligt mellan åren och totalt sett har det varit färre ärenden jämfört med föregående år. Det gör att även antalet timmar har minskat. Minskningen gäller såväl internt som externt utförd personlig assistans. Inom daglig verksamhet, LSS, har en ny arbets-grupp startats upp under perioden, vilket medför en ökning med fyra platser. Antalet externa placeringar LSS har ökat jämfört med samma period föregående år, från sex personer till tio personer. Ökningen består av barnärenden.