

Grönplan för Katrineholm stad

Tematiskt tillägg till Översiktsplan 2030

Katrineholms kommun

Antagen av Kommunfullmäktige 2018-12-17 § 179

Giltighetstid längst till och med 2026-12-31

Foto: Hanna Maxstad



Katrineholms kommun \



INNEHÅLL

Grönplan för Katrineholm stad

Inledning	5
Planeringsförutsättningar	9
Kompensation och avvägningar	12
Ekosystemtjänster och planering	14
Vision, mål och planeringsinriktningar	17
Nuläge - Katrineholms gröna strukturer	27
Förslag till utveckling av befintliga grönområden	35
Fortsatt arbete	47
Referenser	48
Bilaga 1: Gällande lagstiftning	49



Inledning

Parker, grönområden, naturområden, stränder och vattendrag är viktiga delar i en stad. I Katrineholm stad finns en stor variation av gröna miljöer för lek och fritid, avkoppling och aktivitet. Denna grönplan har tagits fram för att fastställa mål och planeringsriktlinjer för Katrineholms gröna miljöer. Planen fungerar som ett tematiskt tillägg till Översiktsplan 2030 - del staden.

Grönplanen består av flera delar och kapitel. Efter en genomgång av planens bakgrund och varför grönstrukturplanering är viktig beskrivs hur grönplanen kopplar till styrdokument och riktlinjer på internationell, nationell, regional och kommunal nivå. Vidare presenteras hur ekologisk kompensation och ett ekosystemperspektiv kan användas i den kommunala planeringen. Därefter följer vision, mål och planeringsinriktningar för grönplanen, följt av en nulägesbeskrivning och analys av Katrineholms ekologiska och rekreativa värden och av stadens gröna karaktärer. För att konkretisera hur mål och planeringsriktlinjer kan implementeras har utvecklingsåtgärder tagits fram för de olika delarna av Katrineholm stad.

Bakgrund

I Översiktsplan 2030 - del staden (Kommunfullmäktige 2014-11-17) finns uppdraget att ta fram en grönplan för Katrineholm. Grönplanen ska fungera som ett planeringsunderlag för att identifiera utvecklingsstrategier för staden. Planen ska även vara ett verktyg för att skapa ett hållbart samhälle där hänsyn tas till både ekologiska, ekonomiska och sociala aspekter.

Arbetet med en grönplan påbörjades under 2015 med en naturvärdesinventering (Sweco, 2015 med underkonsult Janne Elmhag från Adoxa naturvård) och senare en sociotopkartering (Ekologigruppen, 2016a). Dessa båda karteringar

ligger till grund för dokumentet "Underlag för Katrineholm stads grönplan" som togs fram av Ekologigruppen i maj 2016. Kartorna från inventeringarna finns på sida 8 i detta dokument.

Grönplanen har tagits fram av Ekologigruppen tillsammans med tjänstepersoner på kommunen. Arbetet inleddes i februari 2017 med ett startmöte och workshop har hållits med tjänstepersoner i kommunen - april 2017 - och politiker och tjänstepersoner i maj 2017.

Planen ska följas upp och aktualitetsprövas samtidigt som översiktsplanen. För att grönplanen ska användas aktivt vid planering, investeringar och skötsel kommer relevanta mål och planeringsriktlinjer att följas upp och beskrivas bl a i alla behovsbedömningar enligt MKB-förordningen 4 § och i planbeskrivningar för detaljplaner. I planbeskrivningarna beskrivs även vilka kompensationsåtgärder som planen medför.

Varför grönstrukturplanera?

Tillgång till grönområden har stor betydelse för människans livskvalitet och ger förutsättningar för en god hälsa hos befolkningen. Att vistas i naturen ger tydliga hälsoeffekter och har visat sig positivt för både den fysiska och den psykiska hälsan. Genom vistelser i gröna miljöer möjliggörs ökad fysisk aktivitet, stressnivåer minskar, koncentrationsförmågan ökar och kroppen får tillfälle att återhämta sig. Grönområden är också viktiga mötesplatser i det offentliga rummet. De kan främja socialt deltagande och interaktion mellan människor (Boverket, 2010; Statens folkhälsoinstitut, 2009; WHO, 2016).

Naturen levererar en rad tjänster som vi människor, både medvetet och omedvetet, drar nytta av varje dag, så kallade ekosystemtjänster. Den biologiska mångfalden av växter, djur och gröna miljöer är i själva verket grunden till vår välfärd och de gröna miljöerna ger en attraktiv

stad att bo i och besöka. Det finns därför en stor samhällsnytta i att planera grönt, vilket i sin tur ger ekonomisk vinning.

Med god planering kan man optimera grönstrukturen, som till exempel genom att skapa mångfunktionella ytor, det vill säga skapa och kombinera många olika värden och funktioner på en och samma yta. En mångfunktionell grönyta serverar oss med flera olika ekosystemtjänster och kan till exempel samtidigt som den ger rum för rekreation och vila, även dämpa buller, rena luft och vatten, fördröja dagvatten och fungera som livsrum för olika växter och djur. Genom kartläggningar av grönstrukturen får man en bild av vilka områden som har många eller unika och omistliga funktioner.

En grönplan är ett verktyg som säkerställer hur grönstrukturfrågor hanteras i ett tidigt skede i kommunens planering och kan också fungera som underlag och vägledning vid utredningar och miljökonsekvensbeskrivningar.

Syfte och användning

Vid planläggning och lovärenden är kommunen skyldig att ta hänsyn till allmänna intressen knutna till gröna värden, t.ex. områden värdefulla för rekreation, friluftsliv, landskapsbild samt kultur- och naturmiljö (PBL 2 kap. MB 3 kap, se bilaga 1).

Grönplanen för Katrineholm stad är ett strategiskt och långsiktigt inriktnings- och planeringsdokument som visar hur Katrineholms gröna offentliga miljöer så som parker, natur, platser och gatumiljöer hänger samman och kan utvecklas. Planen är ett tematiskt tillägg till Katrineholms kommuns Översiktsplan 2030 och är ett planeringsunderlag vid fysisk planering. Grönplanen ska även bidra till att uppfylla Katrineholm stads vision samt nationella miljö- och folkhälsomål. Planen är inte juridiskt bindande. Grönplanen är också avsedd att användas som underlag för utveckling av parker och natur.

Vad är grönstruktur?

Begreppet grönstruktur, eller grön infrastruktur, innefattar all mark som inte är hårdgjord, från välskött park till naturområde, trädgårdar, kyrkogårdar, ängs- och betesmarker, alla vattenmiljöer samt alléer och liknande linjära element som kan fungera som sammanlänkande gröna stråk mellan områden och målpunkter. I en god planerad grönstruktur strävar man efter att de gröna ytorna ska hålla en hög kvalitet. Här ska både människor, djur och växter kunna trivas och det ska vara enkelt att röra sig mellan grönområden utan att hindras av svårpasserade barriärer, till exempel järnväg eller stora vägar.

Grönplan eller grönstrukturplan?

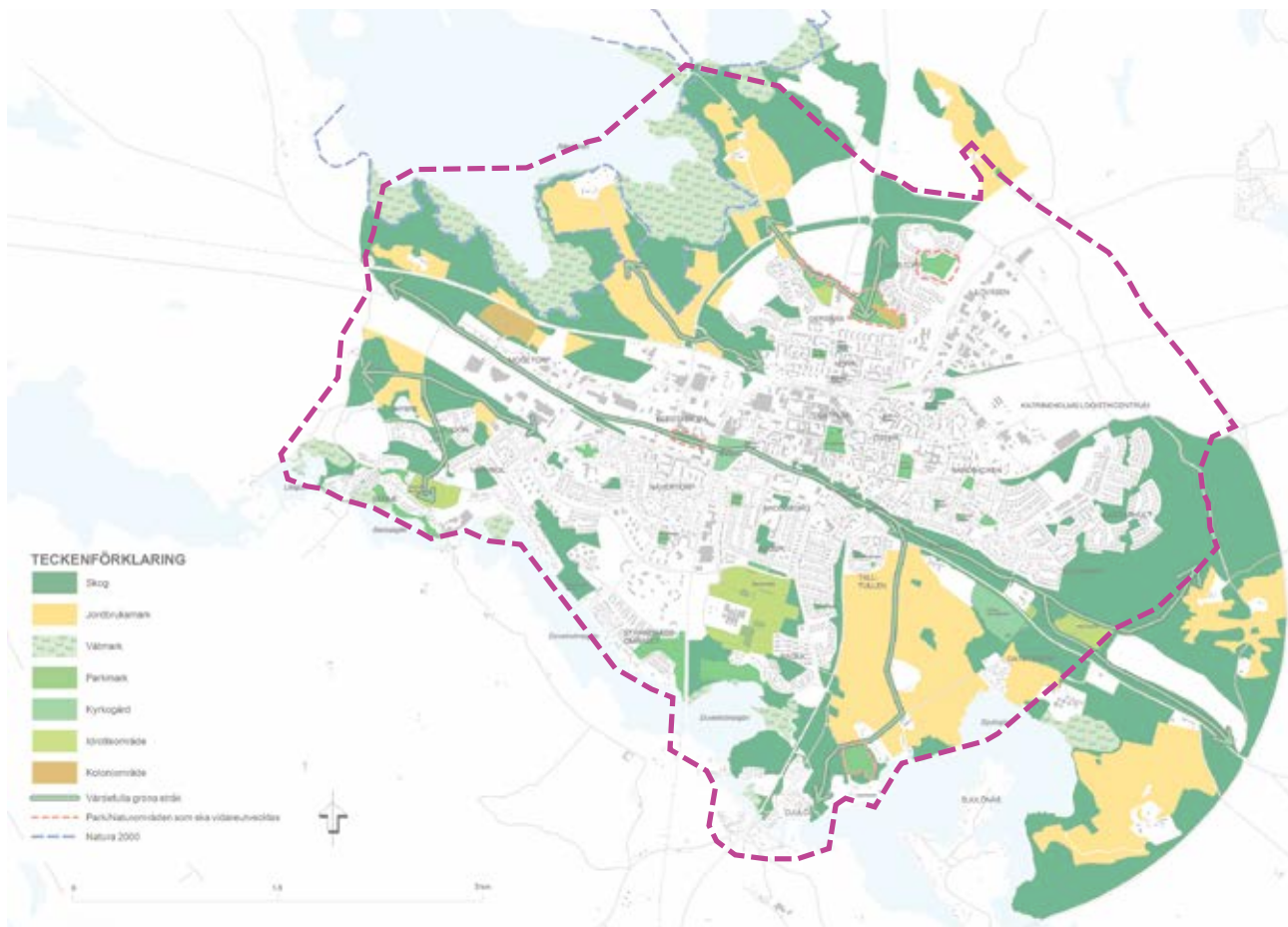
Boverkets uppföljning av miljömålet God bebyggd miljö visar att det inte finns ett enhetligt namn på planer och dokument som behandlar grönstruktur. Grönplan eller grönstrukturplan hör till de vanligaste benämningarna. Boverkets rekommenderar att en grönplan ska ha en tydlig koppling till översiktsplanen, ta ett helhetsgrepp om stora och små områden samt analysera eventuella synergieffekter (Boverket, 2012).



Foto: Daniel Hjalmarsson

Katrineholms grönstruktur är en viktig del av stadens offentliga rum, en plats för avkoppling, möten och aktiviteter.

Vid varje enskilt markanspråk bör en avvägning göras där grönstrukturens värden vägs mot intressen presenterade i andra planer och planeringsunderlag. Föreslagna åtgärder är tänkta att utföras i takt med att resurser tillförs.



Katrineholms grönstruktur enligt Översiktsplan för Katrineholm stad, (Katrineholm, 2014)

Avgränsning

Syftet med grönplanen är att:

- Ge en helhetsbild av Katrineholms gröna miljöer
- Öka kunskapen om värdet av gröna miljöer för en hållbar och god livsmiljö i Katrineholm
- Vara vägledande för utveckling av Katrineholms gröna miljöer och deras skötsel

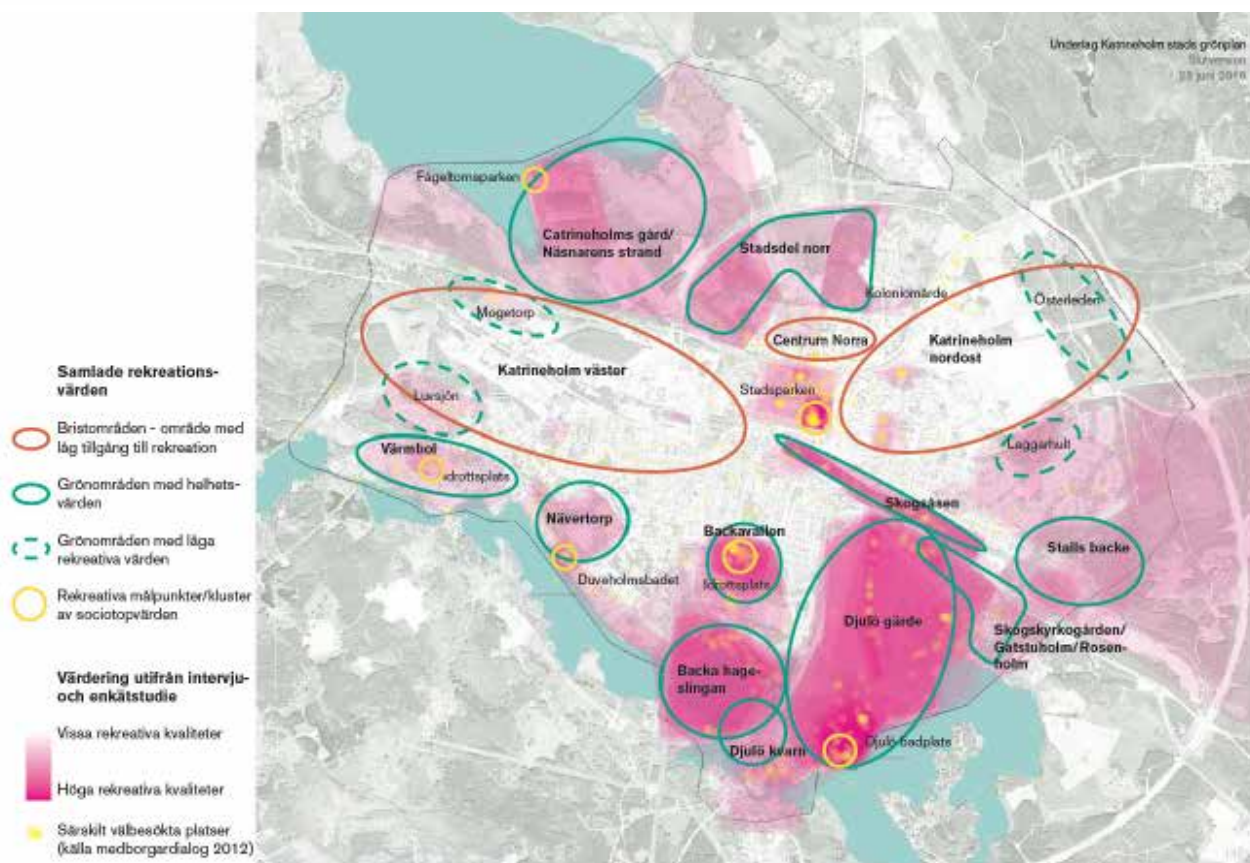
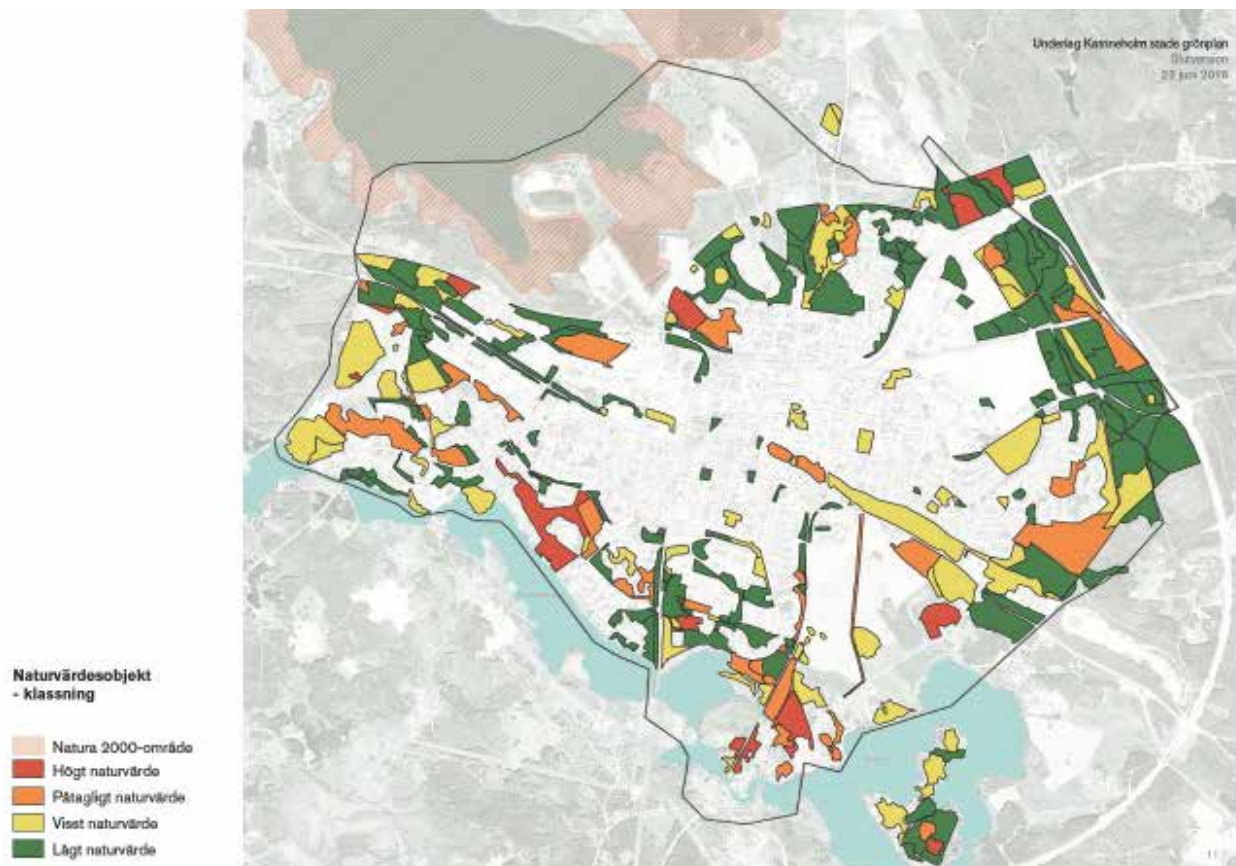
Dialog och delaktighet

I arbetet med sociotopkarteringen samt rapporten "Underlag för Katrineholm stads grönplan" har enkäter och intervjuer med invånare i Katrineholm genomförts. Grönplanen lutar sig även på de analyser som gjorts i samband med Översiktsplanen när det kommer till populära platser.

Kartan ovan visar den grönstrukturkarta som finns i Översiktsplanen. Översiktsplanens karta visar Katrineholm stads gröna markanvändningar vilka är förtydligade i grönplanens karta. I grönplanens karta identifieras även områden där viktiga och svaga gröna stråk och samband behöver stärkas, se kartor på sida 31 samt sida 32-33.

Analys och åtgärdsförslag har begränsats till de allmänna grönområden som redovisas i Översiktsplan för Katrineholms stad samt till planerade exploateringsområden. De utpekade exploateringsområdena i grönplanens karta baseras på Översiktsplanens markanvändningskarta men har reviderats efter aktuellt, ungefärligt läge och utbredning.

Kartor från "Underlag till Katrineholms grönpän" Kartorna redogör för den naturinventering och sociotopskartering som genomfördes inför arbetet med grönpänen.



Planeringsförutsättningar

Planering av Katrineholm stads grönsstruktur påverkas av lokala förutsättningar och övergripande planeringsriktlinjer, från internationell till regional nivå.

Statliga styrdokument

De statliga styrdokument som är centrala för den kommunala grönsstrukturplaneringen är dels de nationella miljömålen. Grönplanen kopplar till flera av miljömålen så som; God bebyggd miljö; Ett rikt växt- och djurliv, Levande skogar, Ett rikt odlingslandskap och Begränsad klimatanpassning. Fokus ligger på etappmålet Betydelsen av den biologiska mångfalden och värdet av ekosystemtjänster (miljömål.se, 2017) samt riksintressen för exempelvis naturvård eller friluftsliv.

Sedan 2012 syftar miljömålet för en God bebyggd miljö bland annat till att ”det finns natur- och grönområden och grönstråk i närhet till bebyggelsen med god kvalitet och tillgänglighet” (Boverket, 2012: 9). För att uppnå detta rekommenderar Boverket att landets kommuner ska ta fram planunderlag i eller i anslutning till Översiktsplanarbetet för att skapa bättre planeringsförutsättningar för kommunernas grönsstruktur.

Regeringen övergripande folkhälsomål är att skapa samhälleliga förutsättningar för en god hälsa på lika villkor för hela befolkningen. Det finns elva målområden som är vägledande för folkhälsoarbetet och de som särskilt relaterar till grönplanering är delaktighet och inflytande i samhället, miljöer och produkter samt fysisk aktivitet (folkhalsomyndigheten.se, odaterad). Rekreation och sociala möten i utomhusmiljö är en viktig tillgång för att säkerställa befolkningens hälsa och livskvalitet (Statens folkhälsoinstitut, 2008).

Regeringen beslutade 2012 om tio nationella friluftsmål. Utgångspunkten är att ge oss hälsa, naturförståelse och regional utveckling. Målen

Internationella konventioner

Två centrala internationella överenskommelser gällande grönsstrukturplanering är FN:s Konvention om biologisk mångfald samt EU:s landskapskonvention. Konventionen om biologisk mångfald togs fram vid Riokonferensen om miljö och utveckling 1992 och trädde i kraft 1993, då den ratificerades av Sverige. Sedan 2010 finns även en strategisk plan för biologisk mångfald. Planen innehåller 20 delmål som ofta benämns som Aichimålen och syftar till att rädda den biologiska mångfalden och därigenom säkra fungerande ekosystem. Sveriges arbete beskrivs i regeringens proposition 2013/14 En svensk strategi för biologisk mångfald och ekosystemtjänster som syftar till att synliggöra och inkludera ekosystemtjänsters värde i samhällsplanering och näringslivsutveckling. Sedan 2010 har Sverige åtagit sig att följa den europeiska landskapskonventionen som syftar till att förbättra skydd, förvaltning och planering av landskap i Europa. Konventionen är undertecknad av 4 länder och syftar också till att främja samarbetet kring landskapsfrågor och stärka allmänhetens delaktighet i landskapsplaneringen (naturvardsverket.se, 2017a och 2017b)

handlar bland annat om tillgång till natur och friluftsliv, en attraktiv tätortsnära natur och ett rikt friluftsliv i skolan. (Naturvardsverket.se, 2018)

I arbetet med grönsstruktur har även Kulturmiljölagen och kulturmiljöprogram en roll. Fornlämningar, byggnadsminnen och kyrkor återfinns ofta i eller i anslutning till grönområden. Platsers kulturhistoria kan även ge en värdefull dimension till hur grönområden ska utvecklas eller bevaras.

Nationell lagstiftning

De två viktigaste nationella lagstiftningar som kopplar till grönsstrukturplanering är Plan- och Bygglagen och Miljöbalken. Plan- och bygglagen slår fast att behovet av parker, grönområden, lekplatser och annan utevistelse ska tas i beaktande vid planläggning. Miljöbalken reglerar användande och skydd av mark- och vattenområden och ska säkerställa att områden

med höga natur och kulturvärden ska skyddas, och särskild hänsyn ska tas till behovet av grönområden i tätorter. I Miljöbalken finns även skyddslagstiftning såsom strandskydd, naturreservat, biotopskydd, fågelskyddsområden, Natura 2000-områden etc. För vidare information, se bilaga 1 Gällande lagstiftning.

Regionala styrdokument

På regional nivå har Länsstyrelsen sedan 2015 uppdraget att ta fram handlingsplaner för grön infrastruktur. I Södermanlands län pågår arbetet med att ta fram en handlingsplan som syftar till att vara ett ramverk för landskapsplanering av offentliga naturvårdsinsatser och ett underlag för landskapsplanering i brukande och hållbar förvaltning av mark och vatten. Planen ska också fungera som kunskapsunderlag för samråd och samverkan mellan olika aktörer och ett underlag för samhällsplanering och prövning. Målsättningen är att handlingsplanerna till stora delar ska vara etablerade 2018 och länsstyrelserna ska redovisa uppdraget samlat till regeringen 1 oktober 2018 (lansstyrelsen.se/Sodermanland, odaterad).

Översiktsplan 2030 Katrineholms kommun

I Översiktsplan 2030 Katrineholm kommun - del staden (2014) slås fast att värdefulla gröna stråk genom staden ska bibehållas och utvecklas i syfte att förbättra framkomlighet, tillgänglighet och biologiska samband. Vidare anger Översiktsplanen att vid ianspråktagande av grönytor vid nybyggnationer ska förlusten av grönska kompenseras exempelvis genom anläggande av en ny park eller förbättringar av den befintliga gröna miljön.

Befolkningstillväxt, integration och hållbar utveckling är identifierade i Översiktsplanen som utmaningar för kommunen och här spelar kommunens grönplan en viktig roll. Då fler invånare innebär ett ökat användartryck och slitage på grönstrukturen måste skötsel- och underhållsplaner ses över och nya grönområden utvecklas. Kommunens grönstruktur kan

även som demokratiskt och mångfunktionellt offentligt rum spela en viktig roll för att stödja integration.

I Översiktsplanen för staden är det övergripande målet att utveckla en hållbar stad. Kopplat till hållbar utveckling kan en god grönstrukturplanering bidra på många vis. En planering som bidrar till lokal klimatanpassning, god luft- och vattenkvalité samt möjlighet till produktion av mat, energi och material i kombination med bevarad och utvecklad biologisk mångfald leder till ekologisk hållbarhet. Grönstruktur är även viktigt för social och kulturell hållbarhet genom att vara viktiga mötesplatser, ha positiva effekter på både fysisk och psykisk hälsa samt koppla till kulturhistoria genom kulturmiljön och landskapets läsbarhet. För stadens grönstruktur är även kommunens skogsbruksplan ett viktigt dokument då stora delar av skogen i Katrineholm är kommunalt förvaltnad skog. Skogsbruksplanen är ett politiskt antaget dokument.

I Översiktsplanen har sju strategier som ligger till grund för utvecklingen av staden formulerats. Grönstrukturen, med rätt utveckling, kan ha en betydelsefull del i genomförandet av samtliga strategier. De sju strategierna: den nära staden, den täta staden, staden för alla, den blandade staden, den mänskliga gatan, attraktiv stadsmiljö och stråkstaden har alla koppling till stadens grönstruktur på följande vis:

Den nära staden

I den nära staden har alla som bor och arbetar i Katrineholm god tillgång till grönområden med hög kvalitet. Stadens grönområden bygger tillsammans upp ett nätverk som gör att det gröna aldrig är långt borta, från den täta stadskärnans parker till större sammanhängande rekreationsområden.

Den täta stadskärnan

I den täta stadskärnan gör gatuträd, rabatter, gröna tak och parker att det gröna alltid är närvarande. Då Översiktsplanen slår fast att fler

bostäder och arbetsplatser ska byggas i staden är det viktigt att värna de gröna miljöerna och stärka kopplingarna mellan dem med nya gröna stråk och samband.

Staden för alla

I staden för alla har den gröna strukturen en viktig roll som offentligt rum, särskilt för grupper som har begränsad tillgång till kommersiella offentliga rum som t.ex. barn och unga. I Katrineholm ger de stora grönområdena på Djulö med plats för idrott, picknick och bad möjliggör möten och aktiviteter. Stadsparken bidrar med mötesplatser och scen för underhållning och de lokala parkerna såsom exempelvis Floraparken eller Nävertorpstorg utgör gröna vardagsrum.

Den blandade staden

I Katrineholm bidrar den gröna strukturen till en blandad stad genom variation i stadsrum och utblickar. Grönområden mellan byggnader, bostads- och arbetsplatsområden kan även vara viktiga knutpunkter och stödja en god integration genom att erbjuda en mångfald av olika platser och funktioner där människor möts.

Den mänskliga gatan

Gatuträd, planteringar och parker i Katrineholm

fyller en viktig funktion för att bidra med en mänsklig skala och tydlig rumsindelning av gatorna. Längs de många trädkantade gatorna bidrar planteringarna till en mer trivsamt gatumiljö, samtidigt som träden fungerar som trafiklugnande element.

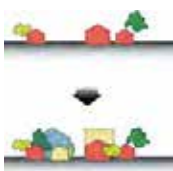
Attraktiv stadsmiljö

Katrineholm arbetar aktivt under parollen Sveriges lustgård för att skapa en attraktiv stadsmiljö som är levande och inbjudande. Stadens olika grönområden bidrar med en mångfald av platser och aktiviteter, för idrott, lek och rofullhet. Välskötta och tillgängliga grönområden är viktiga för både Katrineholmare och besökare.

Stråkstaden

I Katrineholm är grönstrukturen uppbyggd kring fyra tydliga stråk. Skogsåsen, som är en trädklädd ås, leder genom stadskärnan. Skogsstråket sträcker sig norr om den täta staden med rekreationsområden och skogsproduktion. Näsnarenstråket går längs Näsnarens strand och rymmer höga natur- och kulturvärden kopplade till Natura 2000 området. Duveholmsstråket går längs Duveholms- och Djulösjöns stränder söder om den täta staden med gröna miljöer och strandområden.

Den täta stadskärnan



Den nära staden



Staden för alla



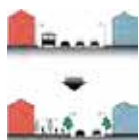
Den blandade stadskärnan



Ståkstaden



Den mänskliga gatan



Attraktiv stadsmiljö



Kompensation och avvägningar

En stor andel av utvecklingen av städer sker idag genom förtätning och då grönytor tas i anspråk på olika sätt. För att skydda och bevara värdefulla grönområden är det därför nödvändigt att skapa tydliga regler vid planläggning och exploatering. Att på olika sätt kompensera för bebyggd grönyta är något som har börjat tillämpas de senaste decennierna, både internationellt och i Sverige.

Grundtanken med kompensation är att se mark och ekologiska funktioner som en resurs och om exploatering riskerar minska eller ta bort värden ska dessa kompenseras (Skärbäck, 1997). Kompensationsåtgärder kan tas fram både gällande sociala och rekreativa värden och ekologiska värden. Om t ex delar av en skolskog bebyggs behöver detta kompenseras både med hänsyn till ekologiska värden och de rekreativa; som mötesplats för sociala aktiviteter och som plats för naturpedagogik.

För att vägleda hur man ska kompensera har balanseringsprincipen tagits fram. I första hand syftar balanseringsprincipen till att undvika negativ påverkan på ekologiska och sociala värden. För att balanseringsprincipen ska kunna tillämpas behöver de sociala och ekologiska värdena hos grönstrukturen ha identifierats, genom t ex en naturvärdesinventering eller enkäter. Att anpassa lokalisering och utformning av projekt är metoder för att undvika negativ påverkan. I andra hand ska intrånget och påverkan minimeras, även här är det viktigt att identifiera värden så att projektet kan utformas så att påverkan minimeras. I sista hand då påverkan inte kan undvikas eller minimeras ska den istället kompenseras genom att nya ekologiska eller sociala värden tillskapas.

Värden som kan kompenseras är exempelvis: naturupplevelser, lekmöjligheter, grundvattenbildning genom förbättrad infiltration, dammar för groddjur och

klimatreglering genom plantering av träd och annan vegetation. Ytterligare exempel på kompensationsåtgärder kan vara att återskapa naturmark på före detta bebyggd mark eller ge plats för vegetation i samband med bebyggelse genom att anlägga takgrönska eller planteringar med stor mångfald. Sociala och rekreativa värden som kan kompenseras är tillgänglighet och tillgång till gröna miljöer för social samvaro, aktiviteter, naturpedagogik, tystnad och återhämtning.

Trots att ekologiska och rekreativa värden kan samspela och stödja varandra kan de inte ersätta varandra. En ny lekplats kan t ex inte ersätta en artrik biotop.

I Katrineholm slår Översiktsplanen fast att då staden och befolkningen växer behövs riktlinjer för ekologisk kompensation. Genom att identifiera ekologiska och sociala värden och utreda behovet av kompensation redan i ett tidigt skede av planläggning och exploatering är det lättare att få strategier och åtgärder accepterade och genomförda. En ytterligare fördel av att introducera principer för kompensation tidigt i planeringsprocesser är att det underlättar att förstå ett projekts verkliga kostnad. Inventeringar och anpassning av projekt liksom att ta fram och underhålla kompensationsåtgärder innebär kostnader och därför är det viktigt att ansvar, tidplan, uppföljning och finansiering av åtgärder fastställs tydligt i avtal, exempelvis i exploateringsavtalet.

I Katrineholm ska lokalt anpassade kompensationsåtgärder genomföras vid ny och ombyggnation på eller vid grönytor. Kompensationsåtgärder ska bekostas av exploatör och ska vara så lika det förlorade värdet som möjligt och utföras så nära i tid och rum som möjligt. För att säkerställa att kompensationsåtgärder utförs är det viktigt att ekologiska och rekreativa värden identifieras och kartläggs inom detaljplanarbetet.

Principer för kompensation

Använd balanseringsprincipen

Balanseringsprincipen innebär att betydande negativ påverkan på ekologiska värden i första hand ska undvikas och i andra hand minimeras. Om detta sedan inte är möjligt ska kompensationsåtgärder genomföras.

Allt kan inte kompenseras

Vissa värden tar så lång tid att utvecklas eller kräver speciella förhållande för att utvecklas att de inte kan kompenseras, exempelvis gamla träd.

Beakta värden i landskapskala

Vilket värde som ska skapas på en viss plats bör utgå ifrån en behovsanalys gjord på en översiktlig/strategisk nivå. Även små ytor och enskilda träd kan vara viktiga för spridningssamband eller landskapsbild.

Värden ska bestå över tid

Kompensationsåtgärder måste kunna bestå över tid. För detta krävs att åtgärderna garanteras finnas kvar på en viss plats och att en skötsel som utvecklar/bevarar värdena genomförs.

Nettoförluster får inte uppstå

En detaljerad analys av situationen före och efter en exploatering ska genomföras. Om det finns färre värden efter exploatering (skada) måste åtgärder utföras för motverka att en nettoförlust uppstår.

Säkerhetsfaktorer

Kompensationens storlek (i yta eller pengar) behöver justeras efter hur lång tid det tar innan värden återskapas och hur stor risken är att åtgärderna misslyckas. Detta genomförs för att garantera att tillräckliga åtgärder genomförs för att en nettoförlust inte ska uppstå.

Smart att bevara - svårt att ersätta/nyskapa

- Äldre skogsmark med naturligt markskikt och gamla träd. Lång leveranstid och komplex sammansättning, kan inte ersättas av gatuträd, träd på gårdar eller mindre grönytor.
- Naturmiljöer med arter som behöver stora ytor och sammanhängande vegetation. Storleken har betydelse, kan inte ersättas av mindre parkytor eller gårdsmiljöer med vegetation.
- Naturliga stränder kring sjöar och större våtmarker, samt äldre sumpskogar. Lång leveranstid och komplex uppbyggnad, kan inte ersättas av bryggor eller nyanlagda klippta gräsmattor.
- Ovanliga naturtyper eller artförekomster som det finns för lite av i Sverige är ovanliga av en eller flera anledningar, ofta med naturliga förutsättningar som är svåra att återskapa pga. miljöförändringar eller ändrad markanvändning.

Går ofta bra att nyskapa

- Småvatten och öppna, mindre våtmarker. Arter hittar ofta nya miljöer om nya småvatten anläggs, viktigt att komma ihåg arternas landmiljöer tex för grodor och salamandrar.
- Viss gräsmark med blommande växter. Kan till delar ersättas av gröna tak och planeringar, men tänk bortom "sedummattan".
- Blommande träd, buskar och perenner. Ersätt med nya arter av motsvarande karaktär, de växer ofta fort och kan fylla en funktion inom kort, men tänk på blomning hela säsongen och undvik alltför förädlade arter med fyllda blommor.
- Träd och grönytor för ekosystemtjänster. Träd och växtlighet ger ekosystemtjänster, bland annat i form av luftrening, temperaturregulering, vattenregulering och miljöer för växter och djur.

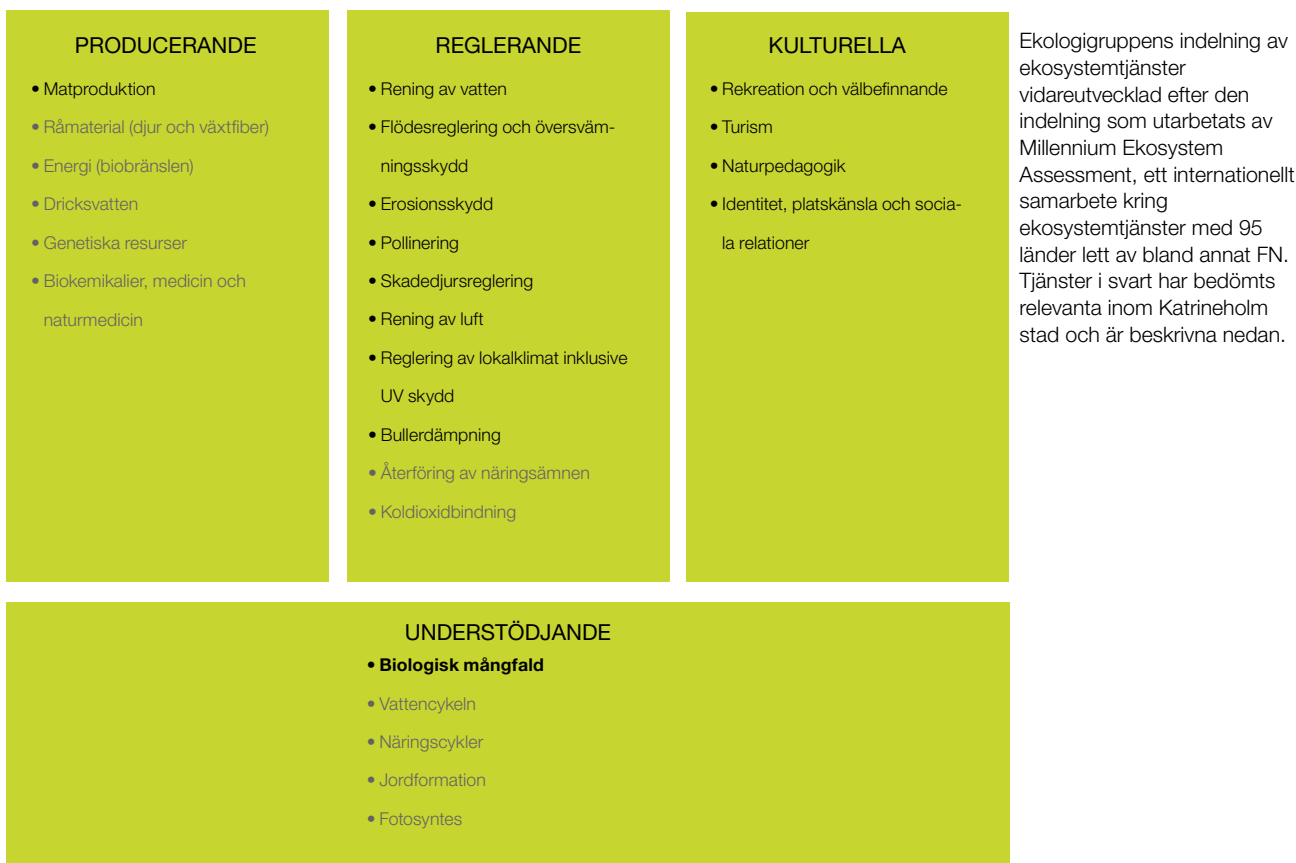
Ekosystemtjänster och planering

En ekosystemtjänst är en nytta som människor får gratis av naturen och definieras av Naturvårdsverket som ”ekosystemens direkta och indirekta bidrag till människors välbefinnande” (Naturvårdsverket, 2017c). Rening av luft och vatten, produktion av livsmedel och energi och naturupplevelser som kan påverka vår hälsa positivt är alla exempel på ekosystemtjänster. Under 2012 beslutade regeringen om ett etappmål i miljömålssystemet som innebär att betydelsen av biologisk mångfald och värdet av ekosystemtjänster senast 2018 ska vara allmänt kända och integreras i ekonomiska ställningstaganden, politiska avväganden och andra beslut i samhället där är relevant (Miljömål.se, 2017).

Ekosystemtjänster kan delas in i fyra huvudkategorier utifrån vilken funktion de har: försörjande, reglerande, kulturella och understödjande tjänster. Ett och samma

ekosystem kan innehålla flera olika typer av ekosystemtjänster.

De understödjande ekosystemen levererar inte några direkta tjänster till samhället utan är istället en förutsättning för att övriga tjänster ska fungera. De producerande tjänsterna är nödvändiga för vår möjlighet att överleva genom att de försör oss med mat, dricksvatten, material och energi. De reglerande tjänsterna gör miljön motståndskraftig mot oönskade effekter av olika typer av förändringar, exempelvis översvämningar, luftföroreningar eller skadedjur och genom att ekosystemen mildrar effekterna och minskar behovet av kostsamma tekniska lösningar. De kulturella ekosystemtjänsterna bidrar till ökad hälsa och välbefinnande genom att naturen ger oss möjlighet till fysisk aktivitet, sinnliga upplevelser, platser för social interaktion och andlig inspiration. Vistelse i naturen har även en pedagogisk aspekt då det ger oss en förståelse för ekosystemens betydelse vilket är viktigt för att framtida generationer ska värdera och vårda vår miljö.



Ekosystemtjänster i Katrineholm

Understödjande tjänster

- Biologisk mångfald (se mål 2.1 på sid 21)

Producerande tjänster

- Matproduktion - Ekosystemen ger oss förutsättningar att producera mat. Den största mängden kommer från jordbruk i form av grödor, kött och mjölk samt från frukt- och bärödlingar. Vi får också mat från sjöar och hav i form av bland annat fisk, och skaldjur, och från skogen i form av vilt, fågel, svamp och bär. Även odling för privat konsumtion, i villaträdgårdar och på kolonilotter, ger ett bidrag.

Reglerande tjänster

- Rening av vatten - Naturen bidrar med tjänsten vattenrening genom vegetation och andra organismers upptag av näringsämnen och nedbrytning av föroreningar. I stort sett har all naturmark som inte utsätts eller har utsatts för någon störning en renande effekt på det vatten som infiltreras eller översilas. Vissa marker har dock större renande förmåga än andra, till exempel våtmarker och översvämningsytor, så kallade svämplan.
- Flödesreglering - Naturområden förser oss med den viktiga tjänsten reglering av vattenflöden. Tjänsten medför att risken för översvämnning kan minskas, att erosionsskador kan undvikas och att vattenrening kan stärkas. Reglering av flöden sker på de flesta naturmarker, men vissa marker, såsom våtmarker och naturområden på genomsläppligt material, har större betydelse för tjänsten.
- Erosionsskydd - Erosion styrs av vattnets hastighet och jordartens känslighet som beror på partikelsammansättningen, grundvattenförhållanden och topografin. De mest erosionskänsliga jordarterna är fin- till mellansand, medan grövre jordarter såsom grus inte är lika känsliga på grund av sin tyngd. Vegetation fungerar som erosionsskydd eftersom jordpartiklar binds hårdare till marken med hjälp av växternas rötter. Markens hydrologiska egenskaper påverkas dessutom av att växterna tar upp vatten.
- Pollinering - Många av våra grödor är beroende av pollinering, det vill säga att pollen förs från en växtindivid till en

annan, för att befruktning skall ske. I Sverige är det främst insekter som fungerar som pollinerare. Bland insekterna är det främst tama och vilda bin och humlor som står för pollineringen, men även blomflugor, fjärilar och en rad andra insektsgrupper är viktiga pollinatörer

- Reglering av skadedjur -Ekosystemen spelar en viktig roll för reglering av skadedjur eftersom de förser oss med arter som kan kontrollera antalet skadedjur. En skadereglerare kan vara ett rovdjur, eller en art som konkurrerar om samma livsutrymme som skadegöraren, utan att själv göra samma skada. Dessa skadereglerare består av en mängd olika arter inklusive fåglar, insekter och växter.
- Rening av luft - Vegetation, särskilt träd med sin stora massa av blad eller barr, bidrar till rening av luft. Damm och andra partiklar från trafik, uppvärmning, industri och övriga källor fastnar på trädens blad, grenar och stammar. Dessa partiklar spolans sedan bort av regn. Vegetation har också förmågan att absorbera till exempel ozon, koldioxid och kväveoxider.
- Reglering av lokalklimat - Med klimatreglering menas i detta fall hur vegetation kan förbättra lokalklimatet. Vegetation bidrar till att sänka temperaturen i staden. Temperaturskillnad mellan stad och landsbygd, särskilt nattetid, skapar en parkbris som gör att svalare luft från landsbygd och naturområden kommer in i staden under varma perioder. Även enskilda träd i staden har lokalt denna effekt genom att ge skugga, genom vattenavdunstning som ökar luftfuktigheten och kyler omgivningen, och genom att deras struktur skapar luftströmmar. Träd och vegetation ger skugga och UV-skydd, särskilt viktigt på skol- och förskolegårdar då barn är mer känsliga för solens strålning än vuxna.
- Bullerdämpning - Naturens bullerdämpande förmåga beror främst på hur kuperad terrängen är och hur mycket "mjuk" mark naturen rymmer, så som poröst jordlager och variationsrik markvegetation. Träd och buskar har också en viss bullerdämpande effekt genom att ljuden reflekteras och sprids, samt även i viss mån absorberas.

Kulturella tjänster (se mål 1.1-1.4 sidor 18- 20)



Vision, mål och planeringsinriktningar

Grönplanens övergripande vision är att grönstrukturen i Katrineholm utvecklas kontinuerligt på ett hållbart sätt vilket är i linje med Översiktsplanens övergripande mål om en hållbar och attraktiv stad. För att uppnå detta har två mål formulerats som fokuserar på grönstrukturens rekreativa respektive ekologiska funktioner.

Målen är viktiga att arbeta med både vid nybyggnation, vid förtätning och vid skötsel och utveckling av parker och naturområden. För att konkretisera hur målen ska uppnås finns delmål med tillhörande planeringsriktlinjer beskrivna under respektive mål.

Kommunen har övergripande planeringsriktlinjer som både anknyter till rekreativa och ekologiska aspekter av den kommunala grönstrukturen. Riktlinjerna ska användas i detaljplane- och bygglovsprocessen, vid nyinvesteringar på allmän platsmark i och omkring staden samt i förvaltningsskedet.

Kommentar från Översiktsplanen

Exempel på värdefulla platser att ta hänsyn till är badplatser, picknickplatser, lekytor och skolskogar.

Övergripande planeringsriktlinjer

Planering och kompensation

- Vid förtätning och annan exploatering utreds i ett tidigt skede: vilken påverkan den får på grönstrukturen och hur negativ påverkan kan undvikas, minimeras eller kompenseras.
- Vid planläggning ska rekreativa- och ekologiska värden identifieras.
- Områden som identifierats som särskilt värdefulla med höga natur- och rekreationsvärden bör bevaras.
- Om skador på höga värden inte kan undvikas eller minimeras ska dessa kompenseras. Åtgärderna regleras i genomförandeavtal, t ex exploateringsavtal och bekostas av exploatören. Fastställda kompensationsåtgärder skrivs in i planbeskrivningen och i bygglovet hänvisas till exploateringsavtalet.
- Befintliga tysta gröna miljöer värnas. I samband med ny- och ombyggnation av vägar, industrier och andra bullerstrande anläggningar utreds påverkan på Katrineholms tysta grön- och naturområden och åtgärder vidtas för att bevara tystnaden. I stadsmiljö kan tystare miljöer utformas genom t ex gröna vegetationstäckta tak och väggar.

Nya parker och grönområden

- När staden växer och förtätas behöver tillgången på och

tillgängligheten till parker och grönområden kontinuerligt förstärkas och anpassas. Vid all planläggning och exploatering ingår att säkra tillgången på grönområden som beskrivs i tabell 1 på sida 18.

- Nya parker och grönområden utformas för att komplettera behoven enligt de yt- och funktionsriktlinjer som presenteras i tabell 1 nedan. Finansiering och skötsel ska fastställas tidigt i processen.

Skötsel, drift och reinvesteringar

- Vid planläggning, utformning och skötsel av park- och naturområden är utgångspunkten att utgå ifrån de lokala naturgivna förutsättningarna för att stärka natur- och rekreationsvärden inom och i anslutning till projektet.
- Inför beslut om ombyggnad och nyanläggning av parker, kommunala naturreservat och andra gröna miljöer tas skötselplan samt skötselkostnader fram. En redovisning ska finnas hur den framtida skötseln kan finansieras för att bibehålla platsens värden och funktioner.
- På all kommunägd mark bedrivs ett miljö- och rekreationsinriktat skogsbruk såsom kontinuitetsskogsbruk och övriga skogsägare uppmuntras till det. Stora hyggen undviks och biologisk mångfald liksom upplevelsevärden stärks genom att äldre skog bevaras. Se faktaruta på sid 23.

Mål 1: De gröna miljöerna bidrar till ett attraktivt Katrineholm och ger goda förutsättningar för rekreation

Delmål 1.1: Katrineholmare har god tillgång till varierade park- och naturmiljöer av hög kvalitet.

Alla som bor, arbetar och går i skolan i Katrineholm ska ha god tillgång till park och naturmiljöer av god kvalitet. I Översiktsplanen slås fast att alla invånare ska ha tillgång till ett grönområde inom 300 m från sin bostad eller arbetsplats. Det finns små och stora parker i stadens centrala delar och naturområden i närhet till staden som ger möjligheter till längre vistelser och strövtåg.

I Katrineholm ska tillgången till bostadsnära natur, parker och rekreationsområden vara god och vid nyexploatering ska tillgången säkerställas genom att kommunens riktlinjer följs, se tabell 1 nedan.

Kulturella ekosystemtjänster

Flera rekreationsvärden är direkt kopplade till de kulturella ekosystemtjänsterna. Till de kulturella ekosystemtjänsterna räknas rekreation och välbefinnande, turism samt identitet, platskänsla och sociala relationer. Grönområden som är upplevelserika har också ofta höga estetiska värden samt bidrar till god hälsa genom möjlighet till fysisk aktivitet och mental återhämtning.

Planeringsriktlinjer:

- Alla som bor och arbetar i Katrineholm ska ha tillgång till ett grönområde inom 300 meter enligt beslut i Översiktsplanen.
- Vid detaljplanläggning av nya förskolor, skolor och boenden för personer med funktionsvariationer samt för äldre bör park eller natur med goda vistelsevärden finnas inom 100 meter.
- Vid all planering och exploatering säkerställs att Katrineholms riktvärden för god tillgång på grönområden efterlevs, se tabell 1 nedan. Finansiering och skötsel ska fastställas tidigt i processen.
- Grönområden som nyttjas av förskolor, skolor och äldreboenden bibehålls, tillgängliggörs och stärks.

Tabell 1. Riktlinjer för närhet och funktion av stadens gröna miljöer, fungerar som planeringsriktlinje för alla befintliga och planerade områden i Katrineholm.

Typ av område	Närhetsmått	Beskrivning
Närpark i anslutning till förskolor, skolor och boenden för personer med funktionsvariationer samt för äldre	Inom 100 meter.	Barn, äldre och personer med funktionsvariationer har extra stort behov av nära och tillgänglig grönstruktur. Riktlinjen är särskilt viktig vid planläggning.
Närpark om minst 0,3 ha	Inom 300 meter från bostaden utan väsentliga barriärer såsom trafikleder eller vatten eller järnväg utan passage under eller över.	Närparken är en ofta bostadsnära park och ett grönt vardagsrum. Den bör innehålla lek- och sittmöjligheter och gärna en gräsmatta som inbjuder till spring, bollspel och picknick. Plantering behövs inte om den är mer naturlig.
Stadsdelspark	Inom 500 meter från bostaden eller arbetsplatsen/skolan.	Stadsdelsparken ska fungera som en lokal mötesplats för de som bor, arbetar eller besöker stadsdelen. Förutom lekplats och sittplatser samt gräsmatta och planteringar bör den innehålla en stor variation av aktivitetsmiljöer för olika grupper, som t ex möjligheter till evenemang såsom scen, ytor för spontanidrott och gröna rum för avkoppling.
Större rekreationsområde	Inom 1000 m från bostaden eller enkelt nåbar med kollektivtrafik	Ett större rekreationsområde ger möjlighet till många typer av aktiviteter, från promenader till social samvaro. Området bör vara stort nog för att kunna uppleva rofylldhet, tystnad och skogskänsla.

Delmål 1.2: Tillgängligheten och tryggheten i stadens park- och naturmiljöer är god.

God tillgänglighet till och i stadens park-, strand- och naturmiljöer betyder att man kan nå gröna miljöer i olika storlekar och med olika funktioner till fots och med cykel. Större rekreationsområden i närhet av staden ska kunna nås med kollektivtrafik samt ha tillgång till parkering. För utformningen av gröna miljöer ska fokus vara att platserna kan upplevas med alla sinnen (syn, hörsel, doft, smak och känsel) särskilt med fokus på barn, äldre och personer med funktionsvariationer.

Offentliga parker, stränder och naturområden ska upplevas offentliga med tydliga entréer och gränser mot privata mark. Tydliga gränser påverkar även den upplevda tryggheten genom att områdets läsbarhet förbättras. Andra faktorer som påverkar den upplevda tryggheten är om platsen är välanvänd, välskött och om den är lätt att överblicka och orientera sig på. Närhet till service kan också påverka den upplevda tryggheten. Överblickbarhet under dagen påverkas av utformning och skötseln och under natten både av skötsel och belysning.



Allmänna gång och cykelvägar längs kvarter gör att gränsen mellan det privata och offentliga blir tydligt och är positivt för tillgänglighet och trygghet. Referens: Zinkens väg, Stockholm

Mötesplatser för social hållbarhet

Mötesplatser ska utformas som attraktiva och inbjudande miljöer och vara tillgängliga, både fysiskt och mentalt. Då ökar förutsättningarna för att de ska fungera. Genom bra materialval för markbeläggning och bra lösningar för att ta upp nivåskillnader kan man ta sig fram både med barnvagn och med rullstol på ett enkelt sätt. Med tydliga gränser mellan offentliga och privata ytor skapas en tydlig mental tillgänglighet där det inte råder några tvivel om var man får röra sig. I ett grönområde med sittplatser, både planerade och spontana, finns möjlighet att uppehålla sig och goda chanser att träffa på någon. Mötesplatserna bör vara utformade i mänsklig skala, det vill säga möbleras i en skala som gör det trivsamt att vistas där, och med hänsyn till väder och vind samt kunna erbjuda attraktiva mikroklimat. Framför allt bör mötesplatserna erbjuda en positiv sinnesupplevelse genom att vara estetiskt utformade med exempelvis vegetation, vatten och ibland även med vackra utblickar.

Planeringsriktlinjer:

- Stadens gröna stråk stärks i delar som pekats ut i karta på sida 31 och gång och cykelnätet inom staden och ut mot omgivande natur och landskap kopplas samman och stärks.
- Tillgängligheten med kollektivtrafik till stadens naturområden stärks där behov finns.
- Vid planläggning läggs särskilt fokus på att säkerställa tydliga gränser mellan privat mark, gemensam kvartermark och offentlig mark för att ge tydliga uppdelningar och stärka den upplevda offentligheten.
- Allmänt tillgängliga strandzoner tillskapas vid detaljplanläggning längs stränder. För att möjliggöra för bryggor och andra anläggningar för tillgänglighet kan strandskyddet behöva upphävas i detaljplaneskedet.
- I Katrineholm är målsättningen att stadens gröna miljöer är tillgängliga för alla. Kanter och höjdskillnader undviks på gångstråk för att underlätta för rörelsehindrade och barnvagnar och kontrastbeläggningar och taktila material underlättar för synskadade. I de fall exempelvis topografi gör att tillgängligheten blir bristfällig ska så stor del av grönområdet som möjligt vara tillgänglig för alla.
- Stadens gröna miljöer utformas för att underlätta läsbarhet och orienterbarhet med tydliga gränser, goda möjligheter att överblicka och riktmärken.
- Lekplatser ska utformas för att, så långt som möjligt, vara tillgängliga för barn med funktionsvariationer.

Delmål 1.3: I park- och naturmiljöerna finns en variation av attraktiva platser som uppmuntrar till möten.

Katrineholm stads park- och naturmiljöer är viktiga mötesplatser. Grönområden är en viktig del av stadens icke-kommersiella offentliga rum och ofta är det grönområden som binder samman olika bostadsområden. Katrineholms gröna miljöer bidrar därför till den sociala hållbarheten genom att uppmuntra till möten mellan människor av olika ålder, bakgrund, livssituationer och intressen. Grönområden är även viktiga för integrationen genom en stor mångfald av platser och aktiviteter som tilltalar olika grupper i samhället. De olika grönområdena utanför staden kan på ett tydligare sätt länkas samman genom att parkmiljöer i staden och rekreativa stråk genom staden utvecklas. Genom att samla ytor för aktivitet och rörelse ökar genomströmningen av människor vilket ger goda förutsättningar för spontana möten och social samvaro.

Planeringsriktlinjer:

- Katrineholms parker och naturområdens funktion som mötesplatser värnas och utvecklas genom god utformning samt variation, uttryck och aktiviteter.
- Park- och naturmiljöerna kompletterar varandra. För att stärka stråk och kopplingar kan park- och naturmiljöers aktiviteter och funktioner samlas i vissa områden medans andra gröna miljöer tillåts vara mer rofyllda.
- Offentlig konst och medveten gestaltning används för att i stadens gröna miljöer skapa attraktiva mötesplatser med identitet som ger trygghet och lustfylldhet för kommunens invånare.

Foto: Lena Hammarbäck



Skyltar och lättillgängligt kartmaterial bidrar till att Katrineholmare och besökare lättare kan nyttja stadens parker och naturområden.

Delmål 1.4: Katrineholms gröna miljöer är attraktiva och välkända hos Katrineholmare och besökare

Katrineholm rymmer vackra naturmiljöer som kan bidra till kommunens attraktivitet och identitet. Katrineholm har en historia som Lindarnas stad och marknadsförs idag som Sveriges Lustgård. Genom marknadsföring, skyltning, program och aktiviteter kan allt fler Katrineholmare och besökare få njuta av de vackra miljöerna. Information och marknadsföring är också viktig för att även mindre vana ”naturkonsumenterna” ska hitta ut i naturen.

Planeringsriktlinjer:

- Kommunen arbetar aktivt med att tillgängliggöra och målgruppsanpassa information om samtliga grönområden intressanta för när- och upplevelseturism.
- Parkerna och naturområdena namnsätts för att underlätta möjligheten att hitta dit. Kommunen har bra och tydlig information på sin hemsida om parker och grönområden och var de finns. Digital information på webb och app kan eventuellt kompletteras med broschyrer.
- För parkevenemang och aktiviteter ska program och aktiviteter tas fram och informeras om.

Olika grupper har olika behov

Vid utformning av gröna mötesplatser är det viktigt att komma ihåg att olika grupper har olika behov och preferenser. En studie om spontanidrott kommit fram till att ca 80 % av alla utemiljöer för ungdomar används av killar och att tjejer främst efterfrågar vindskyddade ”hängmiljöer” (Blomdahl et al., 2012). Välordnade och intensivt skötta parker är viktiga för vissa grupper medan andra söker lugn och ro. Då barn kan uppskatta ”vilda” miljöer att bygga gångar, gömslen och kojor i behöver äldre sittmöjligheter och möjligheter att se och träffa andra människor (Statens folkhälsoinstitut, 2008). Ur ett barnperspektiv är det viktigt med en variation av anlagda och naturliga platser. Ett barn och ungdomsperspektiv bör även fokusera på hälso- och säkerhetsaspekter. Barn är mer känsliga för föroreningar, UV strålning och mer utsatta i trafiken än vuxna. Därför är det viktigt att barns rekreativa miljöer är säkra och erbjuder skugga.

Mål 2. De gröna miljöerna ger goda förutsättningar för ekosystemtjänster genom stärkt biologisk mångfald och goda spridningssamband för växter och djur

Delmål 2.1: Katrineholm har en god variation av naturtyper som främjar biologisk mångfald och naturpedagogik

Det finns en variation av naturtyper i Katrineholms stad som tillsammans skapar en biologisk mångfald som är understödjande för andra viktiga ekosystemtjänster såsom naturpedagogik och pollinering. Skolor och förskolor har idag tillgång till miljöer lämpade för naturpedagogik som är anpassade till respektive ålders behov och kunskapsnivå.

Genom Katrineholm löper en barrskogsklädd ås, det finns flera ädellövsskogspartier, blandskogar, ängsmarker, och strand- och vattenmiljöer som ger staden en god grund för biologisk mångfald. Inne i de centrala delarna finns parker av varierande storlekar och både små och stora parker utformas och skötts för att stödja en hög biologisk mångfald. Runt Katrineholm finns stora skogsmiljöer vilket gör att skogsbruket har stor betydelse för den biologiska mångfalden. För att stärka den biologiska mångfalden behöver både åsen och skogsmiljöerna runt staden hänga samman bättre. Åsen är delvis fragmenterad i stadens västra delar och öster om staden riskerar logistikområden dela upp skogen.

Åtgärder för att stärka den biologiska mångfalden kan många gånger väcka frågor och vara i konflikt med det mer ”städade” och ordnade natur/parkidealet även om det också finns många som uppskattar just variationen. Därför är det viktigt att informera om biologisk mångfald och hur olika miljöer kan stödja den så att nyfikenhet och intresse väcks hos allmänheten.

Planeringsriktlinjer:

- Höga naturvärden värnas vid planering och skötsel.
- Variationen av naturtyper som uppkommit i stadens omväxlande skogs- och öppna kulturlandskap värnas och skötts.
- Markägare och boende i Katrineholm informeras om hur de kan bidra till att bevara och stärka den biologiska mångfalden.
- Vid bebyggelseutveckling, skötsel av naturmark, restaurering och nyanläggande av parkmark tillvaratas möjligheten att bidra till kommunens biologiska mångfald. Detta kan ske genom exempelvis slåtter och bete, varierade planteringar, bärande träd och buskar och veddepåer.
- Vid nyanläggning av parker ska de lokala förutsättningarna tas tillvara såsom jordformationer, flora och fauna.
- Små parker som domineras av en klippt gräsyta kan få stärkt biologisk mångfald genom att skapa bomiljöer för fåglar och insekter i snår och bark, perennplanteringar och satsa på växter som blommor under olika delar av säsongen. Delar av det klippta gräset kan med fördel ersättas av ängsplanteringar.
- Katrineholm ska ha en stor variation av stads- och gatuträd. Vid nyplantering väljs trädsort för att säkerställa diversiteten, efter de lokala förutsättningarna för plantering och med rätt tillväxt med hänsyn till trafiksituation och trafiksäkerhet.
- När gatumiljöer byggs eller byggs om ska utveckling av grönska vara en viktig aspekt för att underlätta orienterbarhet, dagvattenhantering och estetiska upplevelser.

Biologisk mångfald på liten yta

I Katrineholm finns många parker som domineras av en gräsmatta vars biologiska mångfald behöver stärkas. Detta kan göras genom att plantera bärande träd och buskar såsom sälg, rönn, nypon, slån mm så gynnas en lång rad organismer – främst insekter och fåglar som livnär sig på pollen, frön, nektar och bär. Även bomiljöer i snår och bark liksom kontinuerliga födokällor lockar till sig fåglar och insekter.



En biologisk mångfald kan stödjas även på en liten yta genom att aktivt plantera bärande träd och buskar eller anlägga våtmarker. Referensbilder från Jordbro och Kyrkparken i Järfälla

Faunadepå/Död ved

Död ved är en bristvara i dagens brukade skogslandskap, och en värdefull ekologisk resurs och livsmiljö för många hotade och skyddsvärda arter. Nedtagna större trädstammar och grövre grenar placeras i grupper på såväl soliga som mer skuggiga platser, för att kunna fungera för flera artgrupper med olika krav på livsmiljö.



Faunadepå, referensbild från Värmdö

Miljö- och rekreationsanpassat skogsbruk

I Katrineholm finns många tätortsnära skogsmiljöer viktiga för rekreation och övriga ekosystemtjänster. För att stärka dessa värden bör dagens skogsbruk sträva mot att bli än mer miljö och rekreationsanpassat. Där det är lämpligt, nära bebyggelse och andra tätortsnära skogsområden tillgängliga för friluftslivet, bör skogsbruket bedrivas som kontinuitetsskogsbruk, något som redan påbörjats på vissa platser i kommunen.

Ett miljö- och rekreationsanpassat skogsbruk innebär att skogen brukas utan att slutavverkas genom kalhuggning. Marken är därför kontinuerligt skogbevuxen och ett visst minsta virkesförråd ska finnas kvar efter avverkning. Miljö- och rekreationsanpassat skogsbruk kan även kallas kontinuitetsskogsbruk eller hyggesfritt skogsbruk. Genom att avverkning sker inom mindre områden eller av vissa utvalda kategorier av träd är skogen hela tiden flerskiktad och består av träd av olika åldrar och storlekar. Detta stödjer biologisk mångfald och ekologiska värden då bo- och spridningsmiljöer inte försvinner. Att skogen i stort sätt behåller sitt utseende och karaktär är positivt för rekreationen.

Läs mer på Skogsstyrelsens hemsida <https://www.skogsstyrelsen.se/mer-om-skog/hyggesfritt/>



Blandskog, referensbild från Majorskogen



Fårbete i Katrineholm

Slåtter och bete

I Katrineholm finns stora ängsytor där biologisk mångfald kan stärkas genom slåtter och bete. Slåtterängar är en av de artrikaste naturtyperna vi har i vårt land. På ungefär samma sätt som för slåtter innebär bete att vegetationen utsätts för en störning som alla arter i betesmarken måste anpassa sig till. Anpassningen ger en speciell och artrik flora där många olika överlevnadsstrategier finns representerade – lågväxta, sträva, illasmakande, låg tillväxtzon (gräs), mm. Dessa miljöer lämpar sig även för naturpedagogik.

Delmål 2.2: Katrineholm har välfungerande ekologiska spridningssamband inom staden och ut mot omgivande landskap.

Ett ekologiskt spridningssamband beskriver djurs, insekters, växters och andra organismers spridningsmöjligheter mellan en viss naturtyp. Ett spridningssamband bedöms finnas när områden av liknande naturtyp ligger inom ett möjligt spridningsavstånd, avståndet skiljer sig beroende på art men breda och sammanhängande grönstrukturer med så kallad hög konnektivitet är grundförutsättningen för ekologiska spridningssamband. Blir landskapet alltför uppbrutet blir avstånden mellan lämpliga livsmiljöer så långa, att det påverkar spridningen av arter. Gällande ekologiska spridningssamband kallas uppbrutna samband för fragmenterade.

På en övergripande skala sträcker sig Katrineholms grönstruktur genom och runt staden vilket är positivt för de ekologiska spridningssambanden. Genom staden går barrskogsåsen som kan verka som spridningssamband för fåglar och vissa insekter. Olika typer av ekologiska spridningssamband finns beskrivna i tabell 2 nedan.

Planeringsriktlinjer:

- Ekologiska spridningssamband (gröna samband) värnas och stärks enligt karta på sida 31.
- Vid exploatering och detaljplanläggning utreds påverkan på ekologiska spridningssamband. Detta säkerställs bl a genom att påverkan på ekologiska spridningssamband läggs in som punkt i mallen för behovsbedömningar med hänvisning till grönkartan.
- Där viktiga spridningselement finns på privat mark ska markägaren och boende i området informeras för att de ska få möjlighet att bidra till att bevara och stärka sambandet. Privata trädgårdar kan vara värdefulla pollineringsmiljöer.

Ekologiska samband - för vilken art?

Det är svårt att tala om spridningssamband som fungerar för alla arter då varje enskild art har sina egna krav på spridningsförhållanden. Olika arter reagerar också olika på olika typer av barriärer såsom vägar, tät bebyggelse avsaknad av rätt naturtyp eller tillräckligt hög kvalitet på naturtypen. Läs mer om ekologiska samband och barriärer för olika arter, sid. 41-46 i *När, vad och hur? Svaga samband i Stockholms gröna kilar* (SLL, 2012).

Tabell 2. Typer av ekologiska spridningssamband i Katrineholm

Typ av område	Fysisk struktur	Beskrivning
Biologiskt värdefulla träd och platser	Till ytan små platser och/eller enskilda träd	Även till ytan små element kan ha ett högt värde för den biologiska mångfalden och fungera sammanlänkande i spridningssamband. Det kan t.ex. vara äldre träd, små fragment av naturlig gräsmark, dammar och trädgårdsodlingar av lång kontinuitet. Vid detaljplanläggning bör dessa skyddas, exempelvis genom krav på marklov. Skydd av specifikt värdefull vegetation bör även preciseras i planens syfte. I Katrineholm är äldre gatuträd och små parker och grönytor inne i stadskärnan exempel på till ytan små platser som kan vara viktiga länkar i spridningssamband.
Fragmenterade spridningssamband	Smala och fragmenterade gröna samband	Spridningssamband för arter som har lätt att förflytta sig såsom fåglar, rådjur och vissa insekter har ofta i tätbebyggda områden vissa luckor eller svagare passager. Dock är detta en mycket heterogen grupp, vissa skalbaggar kan förflytta sig ca 200 meter för att finna föda, humlor ca 2 km och vissa fågelarter kan till och med ha större revir. Skogsåsen och produktionsskogarna norr om stadskärnan är exempel på gröna stråk med luckor och delvis låga naturvärden som ändå kan fungera som spridningssamband för dessa arter. Vid planering är det viktigt att undvika att fragmentera gröna stråk utan istället stödja dessa. I detaljplanläggning kan detta göras genom att skydda naturmark genom strategisk placering av byggnader och införa krav på marklov för trädfällning.
Spridningssamband med hög konnektivitet	Stora och sammanhängande gröna samband	För att ett grönt samband ska fungera som ett ekologiskt spridningssamband med hög konnektivitet behöver stråket bestå av sammanhängande biotoper (naturtyper) med värdekärnor. En värdekärna är ett naturområde som är särskilt rik på arter och är platser som får de högsta värdena i en naturvärdesinventering. Värdekärnan kan kännas som spridningscentrum för många arter. Då olika arters trivs i olika typer av biotoper är det viktigt att det finns sammanhängande stråk inte bara av en typ. I Katrineholm är barrskog och lövskog två av de dominerande biotoperna. I planering bör områden med högt eller högsta naturvärde bevaras och vegetation skyddas för att bevara sammanhängande stråk av olika typer av biotoper. Längs Djulösjön och Duveholmsjöns stränder betyder detta t.ex. att det både behöver finnas sammanhängande barrskogsmiljöer och lövskogsmiljöer.

Delmål 2.3: Katrineholm tar väl tillvara tätortens förutsättningar för att leverera övriga ekosystemtjänster

Kommunens planering och skötsel av natur- och parkmark bidrar till att befintliga ekosystemtjänster bevaras och stärks och att potentialen att utveckla nya ekosystemtjänster tillvaratas. Ett sätt att arbeta med ekosystemtjänster är att ta fram prognoser för vilka ytor som behövs för att fortsatt leverera ekosystemtjänster i ett område. Prognoserna kan användas som underlag vid bebyggelseutveckling för att säkerställa att produktionen av ekosystemtjänster inte minskar. Ytor ska exempelvis avsättas för lokal rening av vatten och reglering vid höga vattenflöden, för att ge plats för gatuträd längs vältrafikerade gator och tillse att det finns tillräckligt med vegetation för att undvika värmeeffekter. Hårdgjorda ytor skapar motsatt effekt, som t ex att höga vattenflöden inte tas upp eller fördröjs lokalt och bidrar till värmeeffekter, och bör begränsas. Riktlinjer för hantering av dagvatten beskrivs i kommunens dagvattenpolicy.

Kulturella ekosystemtjänster liksom biologisk mångfald har diskuterats inom mål 1 och 2.1. Övriga ekosystemtjänster som bedöms relevanta att diskutera inom Katrineholm stad är matproduktion, rening av vatten och flödesreglering, pollinering, rening av luft, temperaturreglering inklusive UV skydd, bullerdämpning och koldioxidbindning. För vidare information om ekosystemtjänster i Katrineholm, se sidorna 14-15.

Planeringsriktlinjer:

- I detaljplaner bör befintliga ekosystemtjänster identifieras och kartläggas. Där ekosystemtjänster saknas bör på platsen lämpliga och möjliga ekosystemtjänster tillskapas.
- Vid bebyggelseutveckling avsätts grönytor som behövs för reglerande funktioner, t ex för lokal rening av vatten och vattenreglering, och andelen hårdgjord yta begränsas.
- Lokalt omhändertagande av dagvatten (LOD) stödjer rening av vatten, flödesreglering och erosionskydd och bör ske ytligt för att stödja den biologiska mångfalden.
- I utbyggnadsområden med flerbostadshus kan mark avsättas för odling i olika form.
- Koloni- och odlingslotsområden och gemensamhetsodlingar utformas så att de är tillgängliga för allmänheten och så att de positivt bidrar till omgivningen..



Foto: Hanna Maxstad

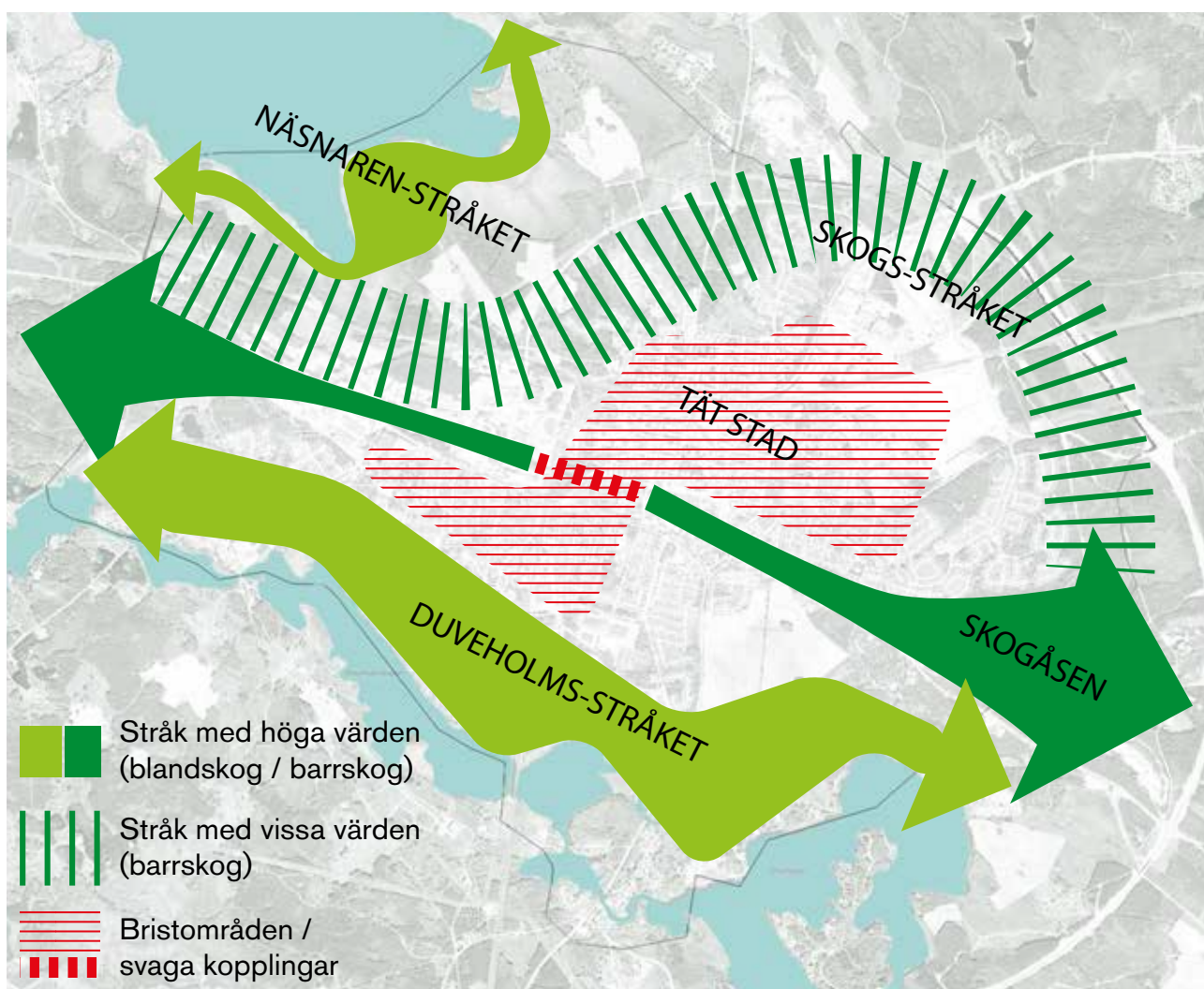
Nuläge - Katrineholms gröna strukturer

Grönstrukturen i Katrineholms stad bygger på den ås som rör sig genom staden från öst till väst, de gröna områden som finns längs stränderna söder om staden och vid Näsnares strand samt större sammanhängande skogsområden i stadens norra och östra del.

Under 2015 och 2016 gjordes en naturvärdesinventering och en sociotopinventering och resultat och analys av inventeringarna presenteras i Underlag för Katrineholm stads grönplan (Ekologigruppen, 2016b). Rapporten presenterade de ekologiska och rekreativa strukturerna i Katrineholm och ligger till grund för nedanstående analys.

I Katrineholm finns grönområden fördelade över hela tätorten och har olika karaktär, både gällande rekreation och naturtyp. De högsta naturvärdena är knutna till ett stråk från Djulö mot Duvestrand och Backasjöns strand, i kartan nedan kallat för Duveholmsstråket. I stråket finns områden med blandskog, rena granskogar och ädellövsskog. Längs åsen finns både en del naturvärden och stora värden för rekreation. I stadens ytterkanter finns grönområden som rymmer många rekreativvärden, särskilt söder om orten vid Djulö samt vid stadsdel norr men också i centrum. Det finns stora möjligheter att möta andra människor i områden där många rör sig.

Analys av de övergripande ekologiska strukturerna i Katrineholm.
Källa: Ekologigruppen (2016b)



Natura 2000-område

Ett Natura 2000-område är ett område som beslutats av regeringen utgör skydd enligt EU:s fågel- och habitatdirektiv (79/409/EEG bevarande av vilda fåglar och 92/43/EEG bevarande av livsmiljöer). Dessa områden behandlas som särskilda bevarandeområden enligt 7 kap. 27-29 §§ miljöbalken. Alla av regeringen beslutade Natura 2000 områden har från och med 1 juli 2001 status av riksintresse.

Ekologiska strukturer

De naturtyper som finns i Katrineholm kan delas in i tre kategorier: blandskogar längs med stränderna, barrskogar med höga naturvärden på åsen och produktionsbarrskogar norr om staden, alla med olika förutsättningar.

Duveholmsstråket löper längs med sjöstränderna i söder och består huvudsakligen av blandskogsområden, med delvis höga naturvärden, men även påtagliga och vissa naturvärden (fördjupning finns i karta med naturvärdesklasser i Underlag för Katrineholm stads grönplan, Ekologigruppen, 2016b). Dessa är relativt sammanhängande vilket ger goda möjligheter för ekologiska spridningssamband. Här finns också flera hävdade äldre kulturmarker med höga naturvärden.

Sjön Näsnaren norr om Katrineholm är Natura 2000-område enligt fågeldirektivet och habitatdirektivet. Sjön är omgiven av naturtyper som löv- och sumpskog samt blandskog och strandängar. Ytterligare ett område i anslutning till Näsnaren, Tornskogen, med äldre blandskog är Natura 2000-område enligt habitatdirektivet. Här finns höga naturvärden och ett mycket rikt fågelliv.

Skogsstråket på åsen som går igenom Katrineholm utgörs av barrskogar med i stora delar höga värden som också kopplar vidare till kringliggande större skogsområden. Åsen bryts dock av i stadens centrala delar på grund av tidigare exploateringar.

Norr och öster om Katrineholm stad utgörs skogarna huvudsakligen av produktionsskog med relativt låga naturvärden.

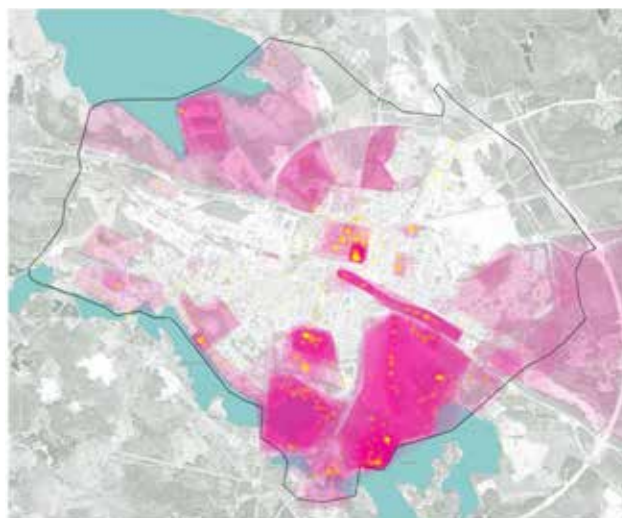
Rekreativa strukturer

Katrineholms främsta rekreativa värden finns i grönområdena söder om staden, längs vattnen, i stadsparken och utemiljöerna kring de stora idrottsanläggningarna. De platser som används mest frekvent är området kring Djulö gårde, skogsåsen genom staden, Backa hage och Näsnarens strand vid Catrineholms gård. Djulö tillhör Katrineholmarnas favoritområden och har stora rekreativa kvaliteter nära vatten och det kulturhistoriska landskapet.

Den sociotopkartering som gjorts (Ekologigruppen, 2016a) visar att Katrineholms rekreativa värden har en tydlig koncentration till de södra delarna och till Stadsparken i centrum. I dessa områden finns anläggningar och målpunkter som lockar många, vilket ger potential för möten mellan olika människor och grupper. Det är positivt att staden har dessa kvaliteter – mycket tack vare vackra landskap och aktivitetsmöjligheter som promenadstråk, naturmiljöer och bad.

Samtidigt finns det en obalans mellan olika områden när det gäller tillgång till rekreation. I norr finns värdefulla landskapskvaliteter men de är inte lika utvecklade och omhändertagna.

Resultat av sociotopkartering, ju mörkare färg ju högre koncentration av karterade sociotoper. Källa: Ekologigruppen, 2016a.



Sociotopkartering Katrineholms stad

- En sociotop är ett av människor upplevt värde och beskriver vilka aktiviteter som en plats kan bidra med.
- En kartering av hur grönområden inom Katrineholms stad används har tagits fram under våren 2016.
- Här har frågeställningar som aktivitet, upplevelsevärden, karaktär och parktyper identifierats.
- Karteringen har gjorts genom rekreativ inventering i fält, enkät och intervjuer av Ekologigruppen.

Angränsande skogar i öster har också kvaliteter för friluftsliv men används inte i lika stor utsträckning.

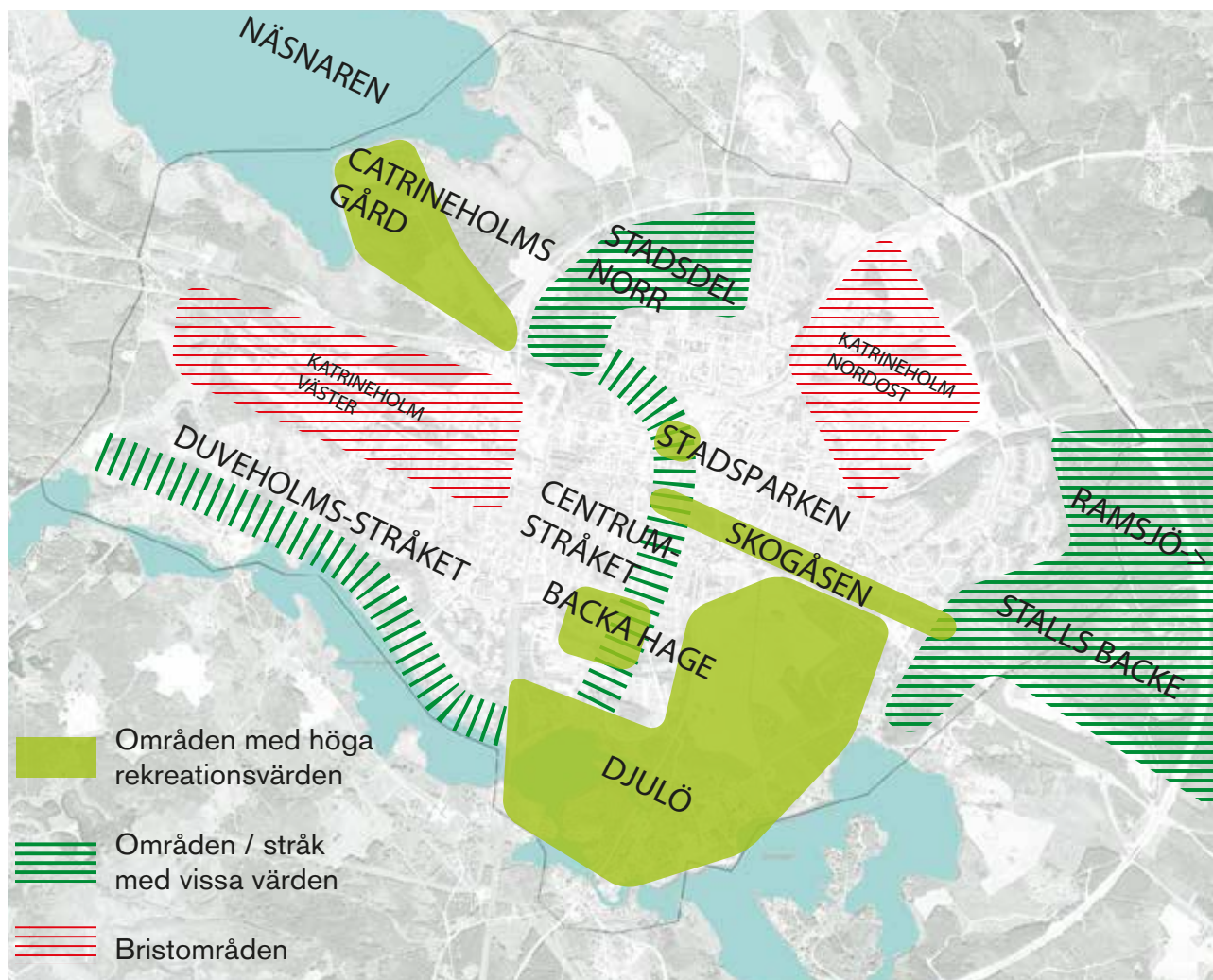
Skogarna i öst och landskapet norr om staden skulle kunna nyttjas av fler om tillgänglighet och befintliga rekreativvärden förstärks. En sådan utveckling ökar möjligheterna för att alla Katrineholmsbor ska ha nära till natur och grönska. Särskilt viktigt är detta i stadens västra

och nordöstra delar som ligger längst bort från de mest uppskattade grönområdena.

Vid nya bebyggelseplaner är det viktigt att beakta människors behov av gröna miljöer och tidigt planera för god tillgång till natur och grönska för både befintliga och tillkommande bostäder.

Katrineholms många idrottsplatser erbjuder möjlighet till bollspel i organiserad form, medan mer informell bollek är möjlig i flera av de mindre parkerna och på öppna naturmarker. Det finns även fem utegym, i Stadsparken, Furulidens aktivitetspark (Eriksbergsvägen 36A), Strandgården (Halvergatan 3), Nyhemsskolan (Bokvägen 3) och på Djulö. Backavallen och Värmbol idrottsplats är de två större idrottsanläggningarna

Övergripande rekreativa samband i katrineholm. Källa: Ekologigruppen, 2016



Dagens grönstruktur

I grönplanekartan har Katrineholms grönområden delas in i ett antal kategorier: skog, naturpark, gröna stråk, park, kulturmiljöområden, gröna samband samt stränder och vattenområden. Kategorierna ger en bild av områdets fysiska innehåll och karaktär, upplevelsevärden, användningsmöjlighet och skötselnivåer. Ofta kan rekreativa och ekologiska värden stärka varandra – en blomstrande dunge med hög biologisk mångfald kan också vara ett populärt utflyktsmål och en gräsplan för lek och idrott kan efter ett skyfall fungera som en dagvattendamm. I vissa fall kan dock olika värden vara motstridiga, exempelvis i vassdungar längs stränder där fågellivet kan störas av alltför närgångna flanörer.

Kategorierna är oberoende av grönområdenas avstånd till bostäder, arbetsplatser och skolor. Under mål 1.1. var fokus istället just närheten och funktionen av ett grönområde. En bostadsnära park eller natur, en stadsdelspark och ett större rekreationsområde kan innehålla en eller flera av de olika karaktärerna.

Skog

Katrineholms stad är omgiven av flera tätortsnära skogsområden som till stora delar har ett produktionssyfte. Det finns dock områden med höga natur- och upplevelsevärden, exempelvis blockstensskogar, kulturbete och småbrutna skogslandskap. Om skogarna brukas på ett än mer rekreationsanpassat sätt än idag kan de rekreativa värden öka med tiden. Skogsområden med rekreationsvärden ligger främst vid Djulö, Genne, Stohagen och kring sjön Näsnaren, men även i mer bostadsnära lägen som vid Lasstorp och Gersnäs. De tätortsnära skogsområdena är viktiga för vardagsmotion och används främst för promenader och vandring, som t ex Hälsans stig. Skogsområdena i staden ger även människor möjlighet att leta sig ut till större naturområden utanför staden.

Naturpark

Naturparker är grönområden i staden som sköts med låg skötselintensitet men som har potentiellt hög användning på grund av sitt läge nära bebyggelse. Områdena kan ha stigar eller gångvägar men är i övrigt relativt obearbetade. Många av dessa grönområden kan upplevas som identitetslösa – de saknar ibland namn eller särskild karaktär. De används dock flitigt av närboende och har betydelse som skolnära miljö. Naturparker kan vara både trädbevuxna, bestå av gräsmarker eller andra extensivt skötta öppna ytor. Naturparker finns exempelvis kring åsen, i Gersnäs, Lasstorp, i Strandvägsområdet och i Djulö, alla i närheten av bostadsområden.

Gröna stråk

Katrineholm har flera värdefulla gröna stråk som på en övergripande nivå kan fungera sammanbindande såväl för ekologiska och rekreativa funktioner. Gröna stråk går ofta längs gång- och cykelvägar, trädkantade gator och mellan parker och andra grönområden. Gatuträd och -planteringar är viktiga för att binda samman grönområden och för upplevelsen av gatumiljön. Även enskilda stadsträd har en klimatreglerande och luftrenande effekt lokalt genom att ge skugga, öka luftfuktigheten och bidra till luftströmmar. Särskilt värdefulla gröna stråk har identifierats, se karta på sida 31. Svaga gröna stråk bör förstärkas.

Park

I staden finns flera parker som sköts mer intensivt. Parkerna har ofta anlagda element, exempelvis lekredskap, sittplatser, utegym och konstnärlig utsmyckning. Huvuddelen av parkerna ligger centralt och är generellt sett mer etablerade mötesplatser och mer använda än naturparkerna. Parkerna som ligger i de centrala delarna har en relativt god och jämn geografisk spridning.

Kulturmiljöområden

Kulturmiljöområden är områden med tydlig koppling till historisk markanvändning, exempelvis jordbruksmark i stadsnära lägen och områden med kulturhistoriskt intressanta byggnader och anläggningar. Hit räknas även kyrkogårdar och koloniträdgårdar. De två större sammanhängande kulturmiljöområdena är Djulö Gärde och Catrineholms gård. Båda dessa områden har stor andel jordbruksmark vilket uppskattas av många Katrineholmare då jordbruksmarken skapar stora landskapsrum. Både på Djulö och vid Catrineholms gård finns byggnader och anläggningar med kulturhistoriska värden såsom äldre byggnader och alléer.

Stränder och vattenområden

Katrineholm är omgivet av sjöar med stränder och våtmarker. Sjön Näsnaren är ett Natura 2000 område och söder om staden ligger Duveholmssjön och Djulösjön. Till väster om staden ligger Luvsjön.

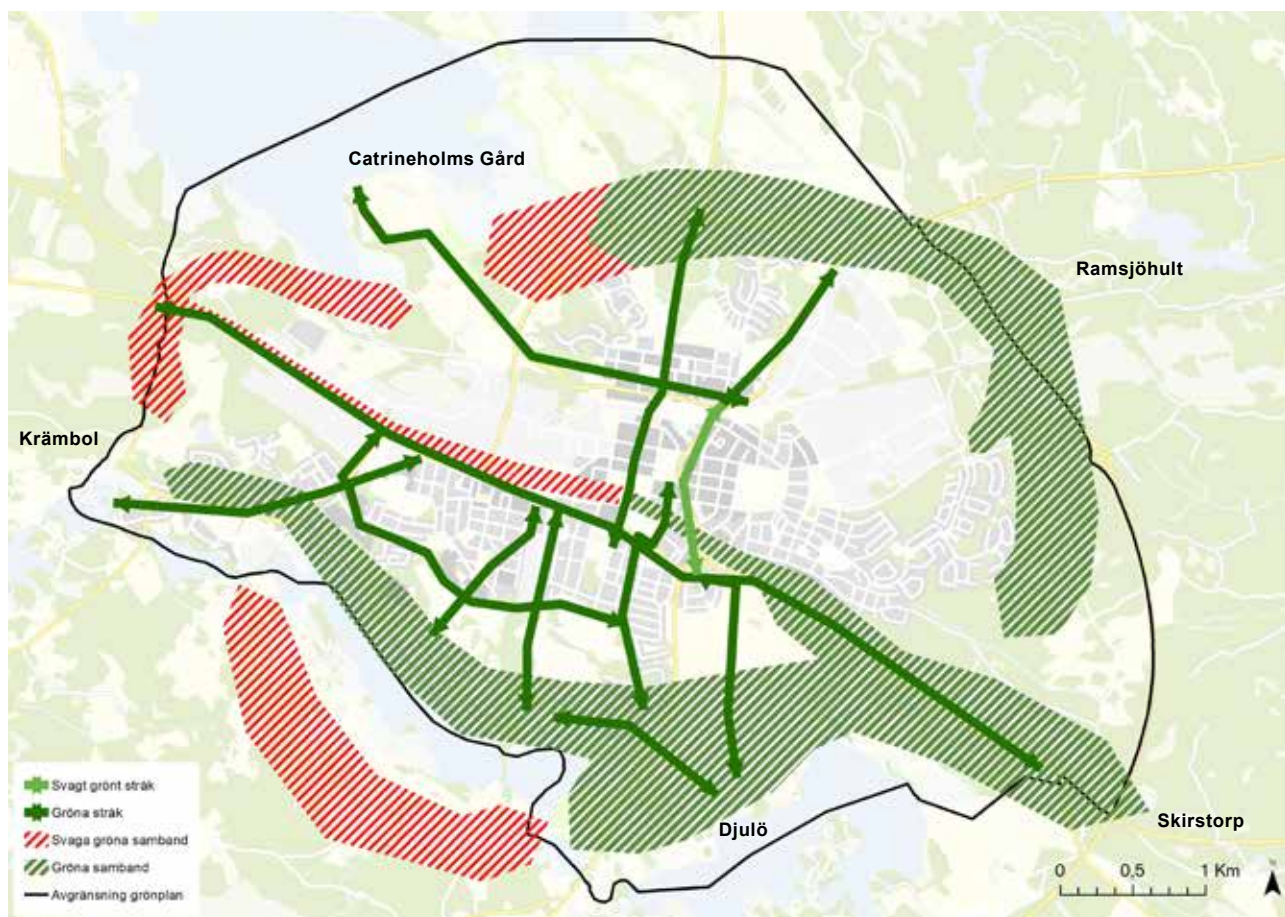
Exploateringsområden

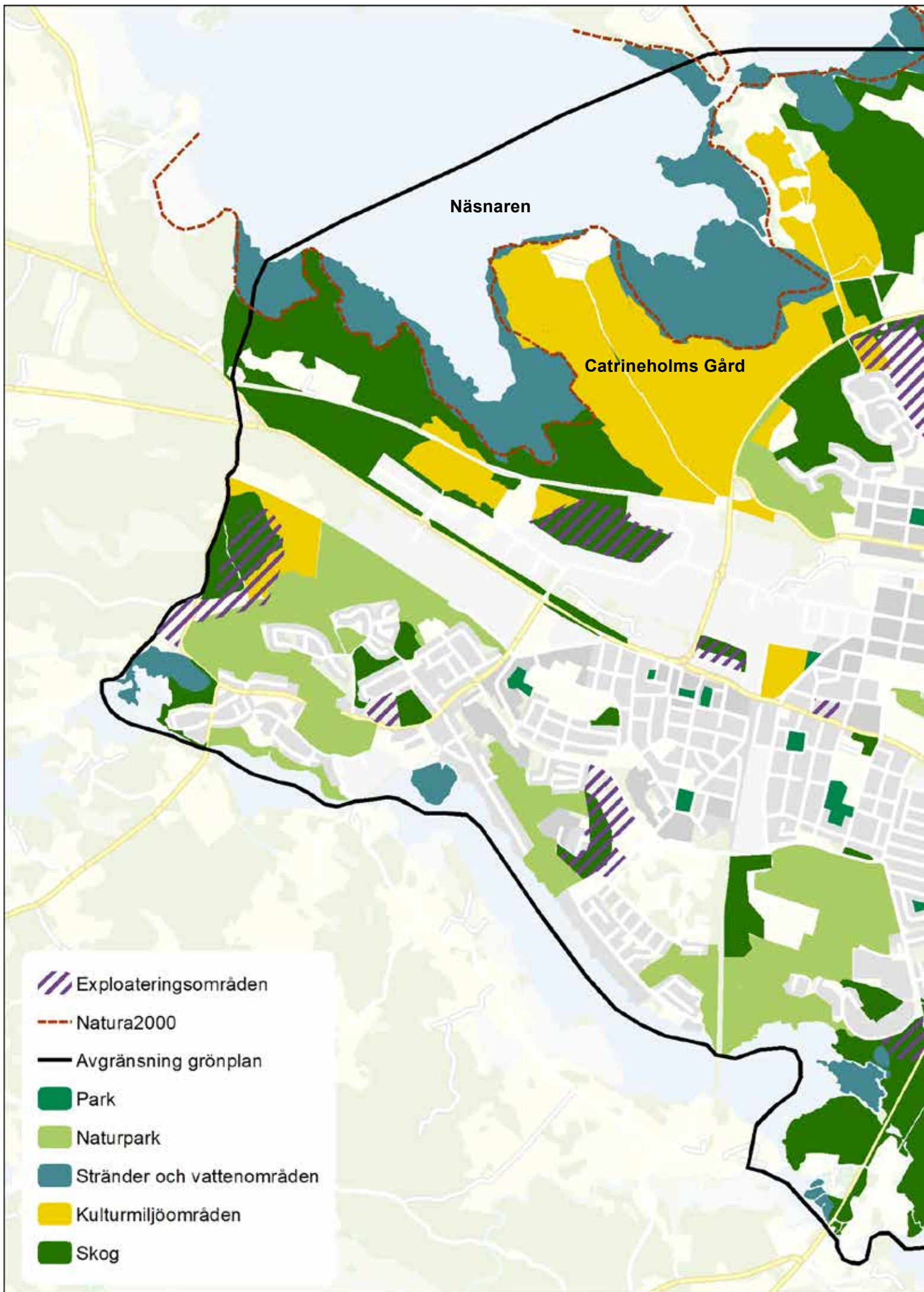
I analysen av Katrineholms grönstruktur har även de exploateringsområden som är identifierade i Översiktsplanen tagits med. Detta har gjorts för att visa var framtida förändringar i markanvändande kan bidra till utvecklingsmöjligheter och utmaningar för befintlig och framtida grönstruktur.

Gröna samband

I kartan nedan har särskilt värdefulla gröna stråk och gröna samband identifierats. De är värdefulla både ekologiskt och rekreativt sett, en sammantagen och vidareutvecklad analys av kartorna på sida 27 och 29. I kartan pekas ut var de är svaga och bör förstärkas, t ex genom ökad vegetation och bättre möjligheter för människor att röra sig genom och längs dem. Att gröna stråk och samband hänger ihop är viktigt för deras funktion som ekologiska spridningssamband, se mål 2.2. och tabell 2.

Analys av starka och svaga samband och stråk i Katrineholms grönstruktur.

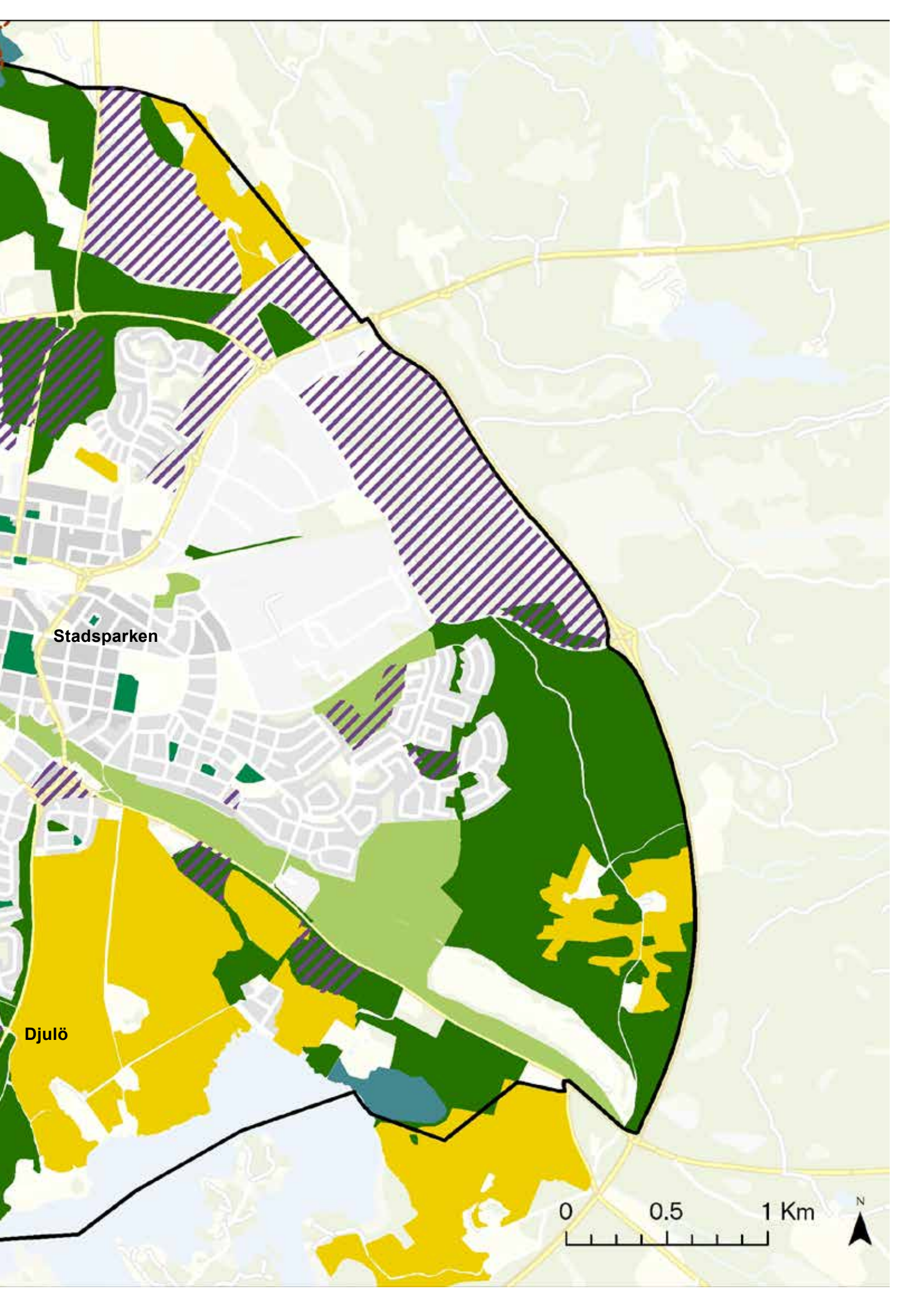




Näsaren

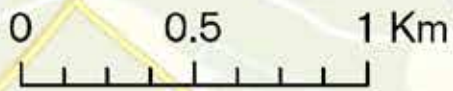
Catrineholms Gård

- Exploateringsområden
- Natura2000
- Avgränsning grönplan
- Park
- Naturpark
- Stränder och vattenområden
- Kulturmiljöområden
- Skog



Stadsparken

Djulö





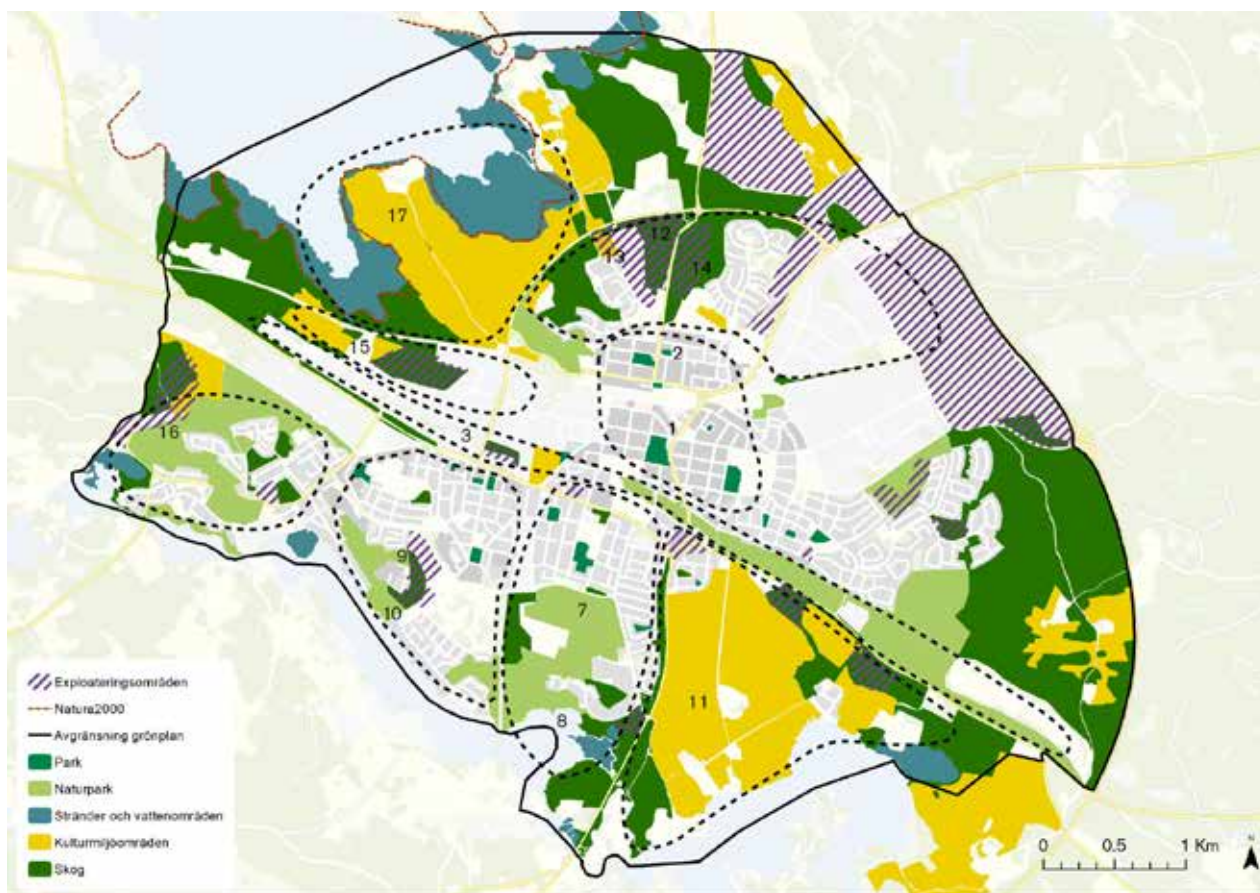
Förslag till utveckling av befintliga grönområden

Katrineholm har många värdefulla grönområden som är viktiga att bevara för att skapa en hållbar grönstruktur genom staden men också många områden som kan behöva förstärkning. Som nulägesanalyskartorna på sidorna 27 och 29 visar behöver de ekologiska värdena stärkas inne i stadskärnan, särskilt med hänsyn till biologisk mångfald. I nuläget är rekreativvärdena främst knutna till vissa platser och områden. Genom att stödja fler typer av aktiviteter på fler platser kan de rekreativa värdena få en större spridning.

Baserat på grönplanens mål och planeringsriktlinjer har förslag till utvecklingsåtgärder tagits fram för respektive del av staden. Förslagen är exempel på hur mål

och planeringsriktlinjer kan implementeras för att visa framtida inriktningar på skötsel och utformning. Utifrån de föreslagna utvecklingsåtgärderna har prioriterade åtgärder lyfts fram och markerats med en siffra i kartan. Denna prioritering ska endast ses som vägledande. Vid planläggning och exploatering behöver ekologiska och sociala värden samt ekosystemtjänster kartläggas för att säkerställa att värden bevaras och kompenseras om negativ påverkan inte kan undvikas.

Inom exploateringsområdena kan det finnas höga värden som kan behöva utredas vidare och tas hänsyn till.



Grönplanens karta med de olika delarna av staden markerade. Siffrorna hänvisar till prioriterade åtgärder för respektive område och beskrivs nedan.

Stadskärnan - Centrum, Norr och de täta delarna av Öster (1 & 2)



Gröna karaktärer: Park

I Katrineholms centrala delar finns flera mindre parker. Parkerna är stadsmiljöns lunga – ett vardagsrum för social samvaro, rekreation och lek. Katrineholm är känt som ”Trädgårdsstaden” och en mångfalden av blommor, buskar och träd ingår i en medveten strävan att skapa en god livsmiljö. De centrala parkerna bör rustas upp och förstärkas gällande deras innehåll och attraktivitet för att kunna uppfylla invånarnas behov av mångfunktionella andningshål i staden.

Stadsparken är Katrineholms mest intensivt skötta park. Där finns det exempelvis utegym, konstnärlig utsmyckning, vattenanläggning, perennplanteringar och blomprakt. Intervjuer i samband med sociotopkarteringen visade att Stadsparken är den i särklass viktigaste gröna mötesplatsen i staden. Den uppskattas mycket tack vare att den är välvårdad och ger många möjligheter till aktivitet.

De mindre kvartersparkerna, som exempelvis Götaparken och Kullbergsparken, har ett socialt och kulturhistoriskt värde. Dock består flera parker huvudsakligen av gräsytor som inte alltid lockar till vistelse och bör därför kompletteras med funktioner och utrustning för bättre sitt- och

aktivitetsmöjligheter. Deras biologiska mångfald behöver också stärkas genom planteringar och skötselåtgärder då inga naturvärden har karterats i parkerna i dagsläget (se Underlag för Katrineholm stads grönplan, Ekologigruppen 2016b). Stora delar av stadens centrala delar är identifierat som bristområde i nulägesanalysen vilket gör det extra viktigt att de befintliga

Prioriterade åtgärder i stadskärnan:

1. Stärk det gröna stråket längs Vasavägen för att skapa en tydligare koppling mellan stadens södra och norra delar. Förstärkning av ekologiska funktioner med träd och planteringar och rekreativt genom gång- och cykelvägar
2. Stärk den biologiska mångfalden även i de små parkerna som idag domineras av en gräsmatta med exempelvis bärande buskar och träd och fler bomiljöer för fåglar och insekter. Se mål 2.1.

Vidare förslag till implementering av mål och planeringsriktlinjer:

- Fler och väderskyddade sittmöjligheter såsom nya parkbänkar behövs samt en ökad skötselnivå behövs för att parkerna ska bli mer attraktiva mötesplatser. Se mål 1.3.
- För att skapa mer attraktiva mötesplatser i stadskärnan behöver parkerna kompletteras med fler aktivitetsmöjligheter såsom skate för ungdomar, skridsko på vintern, fler mindre bollplaner. Även mer service efterfrågades i intervjuerna under sociotopkarteringen. Se mål 1.3.
- Genom att utveckla möjligheter till stadsodling stöds dels ekosystemtjänsten matproduktion, mål 2.3, den biologiska mångfalden och välfungerande spridnings-samband mål 2.2.
- Genom att utveckla parkerna i stadskärnan med mer variation i utformning och skötsel kan möjligheter för naturpedagogik stärkas. Se mål 2.1.
- För att ge parkerna i stadskärnan tydligare identitet bör alla befintliga och framtida parker och grönum vara namngivna. Informations- och kartmaterial om dem ska finnas tillgängligt, exempelvis på kommunens hemsida. Se mål 1.4.
- För Sveaparken finns budget och förprojektering för en större förnyelse av parken. Utformningen ska förbättras och lekplatsen som slits hårt av den intensiva användningen bör delvis bytas ut.



Katrineholm stadspark anlades på 1940-talet på ett område som tidigare använts vid kreatursaktioner. Parken har med stora rhododendronbuskar och azaleagrupper är en omtyckt mötesplats med en friluftscen, uteservering, lekpark en aktivitetspark (utegym) och en beachvolleyplan.

parkerna stärks, både när det gäller rekreation, biologisk mångfald och ekosystemtjänster. Då förtätning planeras i de centrala delarna bör de befintliga parkerna bevaras och stärkas.

Skogsåsen (3)

Parker i stadskärnan

- Stadsparken - stadens mest intensiva skötta park som pekats ut som den viktigaste gröna mötesplatsen.
- Kyrkparken - Runt Katrineholms kyrka ligger Kyrkparken med klippta gräsmattor och uppvuxna träd
- Järnvägsparken - Parken ligger i anslutning till järnvägsstationen och anlades 1888. Under pilträden finns det parkbänkar, det finns planteringar och en fontän.
- Sibeliusparken - Ligger vid Sibeliusgatan och består av en gräsmatta, uppvuxna träd och ett mindre buskage med en sittbänk.
- Nollnässparken - Nollnässparken ligger i direkt anslutning till kyrkogården och består av en gräsmatta och uppvuxna träd.
- Sveaparken - I Sveaparken, intill Kullbergsska sjukhuset finns Katrineholms största lekpark.
- Springkällan - Ligger i korsningen Fredsgatan/Drottninggatan invigdes 2000 och är en blommande oas och mötesplats i centrum av staden med perenner, häckar av liguster och idegran samt träd som gullregn och kärrek.
- Fjärilsparken - Fjärilsparken vid Hantverkaregatans är planterad med växter som lockar till sig fjärilar, t.ex. fjärilsbuske, kärleksört, lavendel och hassel.
- Stensättersparken - Gräsmatta, buskar och träd. Kan utvecklas med lekfunktioner.



Gröna karaktärer: Skog, naturpark och kulturmiljöområden

Den skogbeklädda åsen som sträcker sig rakt igenom Katrineholms stad och till stora delar är intakt är mycket viktig för staden. Åsen har en viktig roll som landmärke och är populär för promenader och motion, den har också värde som jordformation och har tidigare delvis använts som vattentäckt. Den har höga naturvärden kopplat till barrskogen och är viktig som det enda större spridningssambandet som går igenom stadskärnan. Enligt översiktsplanen är åsen viktig för stadens identitet och bör stärkas och tillgängliggöras. I och med omlokaliseringen av kommunens vattentäkt öppnas det upp möjlighet att tillgängliggöra ytterligare en del av åsen för allmänheten. I dagsläget behöver särskilt åsens västra delar längs Vingåkersvägen stärkas.

Prioriterat åtgärder Skogsåsen:

3. Skogsåsen är det starkaste spridningssambandet genom stadskärnan men för att kunna fungera bättre som spridningssamband bör åsen stärkas med mer och sammanhållen barrskogsvegetation även i stadens västra delar. Se mål 2.1, 2.2 och tabell 2.

Vidare förslag till implementering av mål och planeringsriktlinjer:

- Genom att öka tillgängligheten, tillskapa aktivitetsmöjligheter och förbättra belysningen kan tillgängligheten och tryggheten på skogsåsen stärkas. Se mål 1.2.
- För att stödja skogsåsen som mötesplats, kopplat till mål 1.3 bör naturlek och picknickplatser skapas.

Öster - Sandbäcken, Laggarrhult, Stohagen och Katrineholms logistikcenter (4, 5 & 6)



Gröna karaktärer: Park, naturpark och skog

I stadens östra delar ligger Sandbäcken med flerbostads- och villaområden, småhusområdena Laggarrhult och Stohagen samt Katrineholms logistikcenter. Parkerna i området har generellt låg biologisk mångfald då de domineras av stora gräsytor. Naturparken Sandbäcksparken har med sin rika buskvegetation begränsade möjligheter till rekreation.

Laggarrhult och Stohagen är småhusområden med god tillgång till naturpark och skog mot Stalls backe och Ramsjöskogen och promenadslingorna mot Ramsjöhult och Sörmlandsleden. Vid Katrineholm logistikcenter planeras en utökning av logistikområdet med verksamheter och ny bebyggelse. Här finns produktionsskogsområden med låga rekreativvärden på grund av buller, barriärer och långa avstånd till bostadsbebyggelse. I nulägesanalysen är området kring logistikområdet utpekade som bristområde både för ekologiska och rekreativmässiga värden.



Floraparken

Parker i Öster

- Arboretum - ligger vid Sveavägen. I parken finns ett 100-tal träd och buskträd, bland annat tulpanträd, rosen-gren, trumpetträd, snödropsträd, äkta kastanj, magnolia samt ett 15-tal olika arter av björk.
- Floraparken - ligger mellan Floragatan och Pilgatan. Parken består av en gräsmatta, blandade träd och buskar samt en lekplats med slänggunga, sandlåda och ett lekhus med rutschkana.
- Kullbergsparken - Ligger vid Kullbergsgatan och täcks av en gräsmatta och har flera storvuxna träd, t ex två större granar, men få sociala funktioner (inga sittmöjligheter och få lekmöjligheter).
- Sandbäcksparken - Ligger vid lokstallarna och är av karaktären naturpark. Består av buskage och uppvuxna löv och barrträd. De många stigarna genom området tyder på att många nyttjar området för promenader.
- Vattentornets naturpark - Består av uppvuxen blandskog med många stigar och promenad- och cykelstråk.

Prioriterade åtgärder Öster:

4. Då Katrineholms logistikcenter utökas bör möjligheter ses över att skapa gröna gator och parker även inom området för att stärka tillgången av grönområden till arbetsplatserna. Se mål 1.1. Möjligheterna bör även ses över för lokalt omhändertagande av dagvatten och gröna tak, se mål 2.1 och 2.3

5. Vid exploatering kring vattentornet i Laggarhult bör tillgången till stadens gröna miljöer enligt tabell 1, mål 1.1. säkerställas.

6. Stärk den biologiska mångfalden i parkerna genom mer och varierad vegetation som även kan lämpa sig som bomiljöer för fåglar och insekter. Se mål 2.1.

Vidare förslag till implementering av mål och planeringsriktlinjer:

- För att stärka parkernas funktion som attraktiva mötesplatser bör möjligheter till fler aktiviteter utvecklas samt bättre service och tillgänglighet. Vid exploatering bör ekologiska och rekreativa värden identifieras och stärkas. Se mål 1.1, 1.2 & 1.3
- För att stärka tillgänglighet, trygghet och attraktiva mötesplatser bör skötsel och utrustning ses över, exempelvis skick på bänkar och papperskorgar. Se mål 1.2 och 1.3
- För att motverka igenväxning av naturparker bör möjligheter till bete och slåtter ses över och uppmontras, detta stödjer även den biologiska mångfalden. Se mål 2.1.
- Naturparker såsom Sandviksparken kan få fler rekreativa värden genom mer utrustning såsom bänkar och lekplatser, gärna med inriktning mot naturlek, kopplar till mål 1.2 och vidare 2.1 för naturpedagogik.
- Motionsspår och stigar bör ses över och stärkas för att öka tillgänglighet och trygghet. Se mål 1.2.
- Skogsbruket i Stalls backe och Ramsjöskogen bör ske än mer på ett miljö- och rekreativt inriktat sätt, såsom kontinuerligt skogsbruk. Se mål 2.1.
- I skogen bör motionsspår och stigar ses över och stärkas för att öka tillgänglighet och trygghet. Fler sittplatser bör placeras längs stråk och stigar. Se mål 1.2.
- Skogen kan få högre rekreativt värde med fler aktivitetsmöjligheter, exempelvis utegym. Se mål 1.3.

Söder - Skogsborg och Backa (7 & 8)



Gröna karaktärer: Parker, naturpark, skog och stränder

Söder om centrum ligger fler- och småbostadsområdena Skogsborg och Backa. Här finns grönområdena Götaparken, runt Skogsbogsskolan och grönområden kring Backavallen och Backa hage med motions slinga och Backabadet. Skogsborg är ett småhusområde och centralt i området ligger Skogsborgsskolan. Strax söderut ligger Backavallen som är ett idrottsområde med bandybana och fotbolls- och friidrottsarena. Enligt sociotopkarteringen är Backavallen en viktig målpunkt men den används främst för inomhusaktiviteter.

Parker i Söder

- Götaparken - Parken har gräsytor, lekplats, bollplan samt flera uppvuxna träd och några busksnår.
- Skogsborgsskolan - Kring skolan finns naturpark med uppvuxna löv- och barrträd.
- Backavallen - Backavallen är ett större idrottsområde med fotbollsplan, idrottshallar och tennisbanor.

Nere vid Duveholmssjön ligger Backa hage med park- och naturområde längs med vattnet. Här finns badbrygga och bollplan. Hälsans stig går genom området. Detta är enligt sociotopkarteringen ett mycket uppskattat område och de satsningar som gjorts med ny promenadväg och bro har bidragit till att det blivit mer använt. Det är välskött med fina bryggor och utsiktsplats vid vattnet. Mellan vattnet och villabebyggelsen finns flera mindre grönområden med bland annat bollplan och ett skogsområde med kulturbete och blockig morän. Vid vattnet finns en fin bruksmiljö som knyter an till kulturhistorien och en våtmark. Sociotopkarteringen visar att det uppskattas att området är belyst på kvällen och att det finns möjlighet till spontanfotboll.

Prioriterat åtgärder Söder:

7. Kring Backavallen och Skogborgsskolan finns naturpark och skog med högt användningstryck. För att stärka tillgänglighet och trygghet och utveckla dessa grönområden till mer attraktiva mötesplatser bör fler aktivitetesmöjligheter skapas och utrustning ses över, se mål 1.2 och 1.3
8. Våtmarken vid vattnet har rekreationspotential och kan röjas och utvecklas med spänger för att öka tillgängligheten och tryggheten, Se mål 1.2.

Vidare förslag till implementering av mål och planeringsriktlinjer:

- Se över skötselnivåer och skapa ytterligare möjligheter för aktivitet i parkerna, för ökad trygghet bör sly röjas. Se mål 1.2 och 1.3.
- Skogsdungar och träridåer i utkanten av området kan utvecklas för att användas i högre utsträckning, gärna för aktiviteter med sportanknytning. Se mål 1.2, 1.3 och 2.1.
- Skogsbruket bör ske på ett än mer rekreations- och miljöinriktat sätt, såsom kontinuerligt skogsbruk. Se mål 2.1.
- För att utveckla naturrekreationen och naturpedagogik bör en naturlekplats anläggas liksom spår för terrängcykling och eventuellt ett utegym. Se mål 1.1, 1.3 och 2.1. Med fler aktiviteter stärks även den upplevda tryggheten. Se mål 1.2.

Nävertorp och Strandvägsområdet (9 & 10)



Gröna karaktärer: Park och naturpark

Sydväst om centrum ligger stadsdelen Nävertorp och nere vid Duveholmssjöns strand ligger Strandvägsområdet. I Nävertorp ligger flera parker, Nävertorpsparken, Nävertorps torg, Lövängen, Skogsglätan, Talldungen vid Nyhemshallen samt ett delvis upplyst skog- och naturparksområde med stora block och en motions slinga ner mot Duveholmsbadet.

Parker i Nävertorp

- Nävertorpsparken - Belägen vid Kerstinbodagatan i Nävertorp. I parken finns en lekplats och en fontän.
- Nävertorps torg- En mindre park, även den utmed Kerstinbodagatan. Parken anlades i slutet av 1970-talet. Här finns sittytter och planteringar.
- Talldungen vid Nyhemshallen - Är av karaktären naturpark och består av en skogklädd höjd.
- Lövängen - Vid Lövängsgatan ligger Lövängen som kan uppfattas som bostadsgård men är allmän och har stort socialt värde. Parken täcks av en klippt gräsmatta och har flera uppvuxna björkar.
- Skogsglätan - Ligger mitt i ett bostadsområde och täcks av en gräsmatta och uppvuxna björkar. Saknar helt utrustning och sittmöjligheter.

Prioriterade åtgärder Nävertorp:

9. I samband med exploateringen av området vid Clastorpsvägen (specificerat i Översiktsplanen sida 55) bör tillgång till stadens gröna miljöer i mål 1.1 tabell 1 stärkas.

10. Duveholmssjöns strand är en del av det ekologiska spridningssamband som går längs stadens södra delar. För att stärka sambandet bör både den rekreativa tillgängligheten och den biologiska mångfalden ses över. Se mål 1.2 och 2.2

Vidare förslag till implementering av mål och planeringsriktlinjer:

- För att stärka parkernas funktion som attraktiva mötesplatser bör utrustning och aktivitetsmöjligheter ses över, särskilt med hänsyn till sittplatser, Se mål 1.2.
- I parkerna kan den biologiska mångfalden stärkas med fler planteringar. Se mål 2.1.
- För att stärka tryggheten och tillgängligheten bör skötseln av naturpark förstärkas. Se mål 1.2.
- Den skog som finns i området ligger mellan bostadsområden och har stor potential att användas som bostadsnära natur. Tillgänglighet, trygghet, sittplatser och möjligheter till aktiviteter såsom naturlek bör ses över samt möjligheter till naturpedagogik. Se mål 1.1, 1.2, 1.3, 2.1.

Djulö gårde, Talltullen och Gatstuberget (11)



Gröna karaktärer: Skog, naturpark, kulturmiljöområde, stränder och våtmark

I Katrineholms sydöstra del finner vi Djulö gårde, Talltullen och Gatstuberget. Vid Talltullen pågår arbete med trafikplatsen för att skapa en mer välkomnande entré till staden. Två cirkulationsplatser har byggts och trafikmiljön förbättras för gående och cyklister. För att fira Katrineholms 100-årsjubileum 2017 planterades 100 körsbärsträd som ska ge blomsterprakt på våren och vackra höstfärger.



Folkliv i Nävertorp



Badplatsen på Djulö

Området vid Djulö gårde består av ett öppet odlingslandskap med kulturhistorisk anknytning. Djulö allé erbjuder en fin promenad genom landskapet, vandrarhem och hembygdsgård finns i anslutning till den äldre gårdsmiljön och Djulö badplats är en viktig målpunkt i området med camping och minigolf. Platsen är ett utflyktsmål som lockar människor från hela kommunen med möjlighet till bad, picknick, evenemang, beachvolleyboll och mycket mer.

I anslutning till camping, bad och Stora Djulö herrgård kan med fördel ett aktivitetsområde utvecklas inom det som idag mest består av en stor gräsyta. Här finns möjlighet att erbjuda ett attraktivt utflyktsmål med något för alla åldrar. Plats för lek, spontanidrott, grillplats och rekreation kompletterar denna del av Katrineholm och de aktiviteter som området redan har att erbjuda. Dessutom

Prioriterade åtgärder:

11. Området kring Djulö hör till de mest använda och uppskattade miljöerna i Katrineholm enligt sociotopkarteringen. Det är därför viktigt för hela staden att bibehålla och stärka de olika typerna av gröna miljöer här, tillgänglighet och trygghet samt mångfalden av aktiviteter som erbjuds. Här finns stor potential för flertalet ekosystemtjänster att produceras och området är en viktig del av stadens ekologiska spridningssamband. Kopplar till samtliga mål.

Vidare förslag till implementering av mål och planeringsriktlinjer:

- För att stärka tryggheten och tillgängligheten bör skötseln av naturpark förstärkas och möjligheter till fler aktiviteter skapas. Se mål 1.2.
- Då området är stort och innehåller många typer av platser och möjligheter till aktiviteter bör gång- och cykelstråk ses över för att öka tillgänglighet och trygghet. Se mål 1.1, 1.2 och 1.3.
- Bibehåll hög skötselnivå vid Djulö badplats och utveckla den som besöksmål med eventuell turistverksamhet kopplat till platsens historia, kopplar till mål 1.4.
- Se över och utveckla djurhållning och odling för att inkludera fler Katrineholmare, exempelvis genom möjligheter till stadsodling. Se mål 1.4, 2.1, 2.2 och 2.3.

förlängs säsongen för området som utflyktsmål från sommarhalvåret till att det kan nyttjas även under resten av året. I samrådet kring Katrineholm stads Översiktsplan framkom att många vill bevara området som det är med jordbruk, friluftsområde och promenader.

Vid Gatstuberger ligger Skogskyrkogården som är ett skogsområde med en kulturhistorisk anknytning till platsen. Skogen ger delvis intryck av vild natur och skogskänsla. Vid vattnet finns mindre båtbygggar.

Lövåsen, Lasstorp & Gersnäs (12, 13 & 14)



Gröna karaktärer: Skog, naturpark och kulturmiljöområden

Norr om stadens centrala delar ligger områdena Gersnäs, Lasstorp och Lövåsen. I Gersnäs och Lasstorp utgörs grönstrukturen av produktionsskog, betesmark, åkrar med åkerholmar, lövskogsområden och en fin enbacke. Betesmarken hotas av igenväxning och en del av skogen är nyligen avverkad. Delar av landskapet är kuperat med en utsiktspunkt på höjden. Det finns spår av användning i form av upptrampade stigar och ett anlagt motionsspår som dock inte är upplyst. Enligt Sociotopkarteringen uppfattas området som en mysig miljö med fina gångvägar för promenader och motion och närhet till koloniodling.

Prioriterade åtgärder Lövåsen, Lasstorp, Gersnäs

12. Det gröna sambandet norr om staden (se karta på sida 31) behöver stärkas både som ekologiskt spridningssamband och rekreationsområde. Kopplingen till Catrineholms gård behöver stärkas. Se mål 1.1. och 2.2.

13. Då en stor andel grönyta kommer tas i anspråk för ny bebyggelse (se ÖP sida 53) bör tillgång till stadens gröna miljöer enligt tabell 1, bidra till att mål 1.1. säkerställs.

14. I Lasstorp planeras en ny naturpark på området som tidigare varit en soptipp. Då den nya naturparken har potential att vara viktig för hela den norra delen av staden bör den utformas med höga ambitioner kring tillgänglighet och trygghet och följa riktlinjerna för tillgång till stadens gröna miljöer, se tabell 1, mål 1.1. och 1.2.

Förslag till implementering av mål och planeringsriktlinjer:

- Den skog som finns i området ligger nära och mellan bostadsområden. Skogsbruket bör vara än mer rekreativt- och miljömässigt inriktat för att stärka skogens funktion som bostadsnära natur, biologisk mångfald, som spridningssamband och för övriga ekosystemtjänster. Se mål 1.1, 2.1, 2.2 och 2.3.
- För att hindra igenväxning bör bete och slåtter användas för skötsel av naturparksmarken. Se mål 2.1.
- För tillgänglighet och trygghet bör motionsspår och stigar utvecklas tillsammans med sittplatser, utrustning och möjligheter till aktiviteter för att stödja skogens och naturparkens funktion som attraktiv mötesplats. Se mål 1.2 och 1.3.

I och med anläggandet av det nya bostads- och verksamhetsområdet mellan Lasstorp och Lövåsen kommer obebyggd mark tas i anspråk. Kvar blir en yta ungefär lika stor som stadsparken som idag består av gräs och buskmark. Här kommer en ny park anläggas med möjlighet till spontanidrott, avkoppling och lek. Den kan som sådan bli en mötesplats för den delen av staden och fungera som en grön oas för invånarna. Parken kan även bli viktig som lek och utbildningsmiljö för den skola och förskolor som planeras i området.

Kerstinboda och Mogetorp (15)



Gröna karaktärer: Skog och kulturmiljöområde

Längs Vingåkersvägen ligger Kerstinboda och Mogetorp, områden som domineras av industri- och verksamheter. I Underlag för Katrineholm stads grönplan (Ekologigruppen, 2016) pekades området ut som bristområde för tillgång och tillgänglighet till grönstruktur. Vingåkersvägen och järnvägen är betydande barriärer. De värden som finns här är framförallt Mogetorps koloniträdgård samt en tallmosse med höga naturvärden (Sweco, 2015). Kolonilotterna erbjuder odlingsmöjligheter, och tallmossen kan erbjuda promenader och svamp- och bärplockning. Området ligger dock vid järnvägen på baksidan av industrier och är bullerstört vilket minskar den rekreativa potentialen.

Prioriterade åtgärder:

15. Vid framtida utveckling av området bör tillgängligheten till Mogetorp koloniområde samt Tallmossen ses över. Här har vi stora rekreativa och naturvärden som kan bli resurser i en växande stad. Se mål 1.1, 1.2 och 2.3.

I anslutning till området finns rika och välbevarade stenåldersboplatser, dessa ska lyftas fram och ses som en tillgång i grönstrukturen.

Sociotopkarteringen visade att koloniområdet är uppskattat som en plats inte bara för odling utan också för att promenera och umgås med andra.

Genne, Luvsjön & Värmbol (16)



Gröna karaktärer: Skog, naturpark och kulturmiljöområden

I stadens västra delar ligger områdena Genne, Luvsjön och Värmbol. Områdena består av småhusbebyggelse omgivet av jordbruksmark och skog. Längs Backasjön och Luvsjön finns stränder och mindre våtmarker. I Genne och Värmbol finns mindre grönområden vid vatten och mellan villabebyggelse med bland annat bollplan och ett skogsområde med kulturbete och blockig morän. Nere vid Backasjön finns en fin bruksmiljö som knyter an till kulturhistorien och en våtmark. Sociotopkarteringen visar att det uppskattas att området är belyst på kvällen och att det finns möjlighet till spontanfotboll.

Kring Luvsjön har ett småhusområde växt upp sedan år 2000 och den fjärde etappen av exploateringen är på gång. Den nya exploateringen ställer krav på att park och naturmiljöer anpassas för att klara en ökad användning.

Prioriterade åtgärder Genne, Luvsjön & Värmbol

16. Vid fortsatt exploatering bör tillgången på stadens gröna miljöer säkerställas. Se tabell 1, mål 1.1 och 1.2.

I anslutning till området finns rika och välbevarade stenåldersboplatser, dessa ska lyftas fram och ses som en tillgång i grönstrukturen.

Vidare förslag till implementering av mål och planeringsriktlinjer:

- Det finns stora grönområden som kan tillgängliggöras med fler gångvägar, stigar och sittmöjligheter. Se mål 1.1 och 1.2.
- Vid Backasjön har våtmarken vid vattnet rekreativ potential och kan röjas och utvecklas med spänger, kopplar till mål 1.2 samt 2.1 då platsen har potential för naturpedagogik.

Catrineholms gård & Näsnarens strand (17)



Gröna karaktärer: Skog, naturpark,, stränder och våtmark

Nordväst om staden finns ett öppet odlings- och beteslandskap med ekhagar, alléer och äldre gårdsmiljöer. Fågeltornet Tornstugan och en anlagd naturstig finns också i området. Enligt sociotopkarteringen uppskattas lugnet och landsbygds känslan.

Prioriterade åtgärder Catrineholms gård & Näsnares strand

17. För att stärka tillgängligheten och tryggheten bör promenadmöjligheter förbättras liksom tillgänglighet till vattnet. Området har stor potential för naturpedagogik med äldre skog, kulturmiljöområden och ett Natura 2000 område. Se mål 1.2 och 2.1.

Förslag till implementering av mål och planeringsriktlinjer:

- Kulturlandskapet med jordbruk och utblickar är viktigt att bibehålla för att stärka området som besöksmål. Se mål 1.3 och 1.4.

Näsnares Natura 2000 område

Näsnares är en av Sörmlands artrikaste fågelsjöar och inrättades som Natura 2000 området år 2000. Nära 200 arter har observerats inklusive häckande havsörn, rördrom och stora grupper salskarake. Sjön är grund och näringsrik och kantas av stora vassbälten.

De av länsstyrelsen i Södermanland identifierade hoten mot området inkluderar:

- Orenat dagvatten från Katrineholm och intilliggande industriområden
- Näringsämnen från intilliggande jordbruk
- Igenväxning av strandzonen pga ex upphävd hävd
- Exploatering av strandområdet
- Ökat friluftsliv med båttrafik, sportfiske och bad som riskerar störa strandhäckande fåglar



Foto: Lena Hammarbäck

Picknickplats vid fågeltornet vid Näsnares



Foto: Hanna Maxstad

Fortsatt arbete

Föreslagna inventeringar och utredningar:

- Kommunen bör ta fram en övergripande skötselplan för alla kommunala grönområden.
- Ett lokalt anpassat verktyg för att beräkna lämplig mängd, funktion och kvalitet på grönytor i exploateringsprojekt bör tas fram.
- Kommunen bör göra en ekosystemtjänstkartläggning för att visa vilka ekosystemtjänster som nyttjas i staden idag, var det finns områden med ekosystemtjänster att nyttja mer och vilka behov det finns att genomföra åtgärder för att öka naturens möjlighet att bidra med ekosystemtjänster.
- Grönplanen slår fast att kompensation ska göras om grönytors ekologiska eller rekreativa värden inte kan undvikas eller bevaras vid exploatering. För att detta ska implementeras kontinuerligt bör diskussionen kring kompensation lyftas i all planering.
- För bättre information och orienterbarhet i stadens gröna miljöer bör informations- och kartmaterial för stadens grönstruktur tas fram.

Uppföljning

Planen ska följas upp årligen i samband med årsredovisning i Bygg-och miljönämnd. Eftersom grönplanen är kopplad till Översiktsplan – del staden ska den aktualitetsprövas samtidigt.

Referenser

Tryckta källor

Ekologigruppen, 2016a. Sociotopkartering Katrineholms stad. Katrineholms kommun.

Ekologigruppen, 2016b Underlag för Katrineholm stads grönplan. Katrineholms kommun.

Skärbäck, E. (1997). Balanserad samhällsbyggnad: December 97 (Stad & land (Alnarp. 1982), 147). Alnarp, Movium

Sweco, 2015. Naturvärdesinventering av tätortsnära natur och grönytor i Katrineholms kommun. Katrineholms kommun.

Digitala källor

Blomdahl, U., Elofsson, S. & Åkesson, M. (2012). Spontanidrott för vilka? En studie av kön och nyttjande av planlagda utomhusytor för spontanidrott under sommarhalvåret. Idrottsförvaltningen och Stockholms universitet. Tillgänglig på internet: <http://www.stockholm.se/idrott/forskning>

Boverket, 2010. Låt staden grönska! Klimatanpassning genom grönstruktur. Tillgänglig på internet: <http://www.boverket.se/sv/om-boverket/publicerat-av-boverket/publikationer/2010/lat-staden-gronska/>

Boverket, 2012. Grönstruktur i landets kommuner. Rapport 2012:13. Tillgänglig på internet: <http://www.boverket.se/globalassets/publikationer/dokument/2012/gronstruktur-i-landets-kommuner.pdf>

Boverket, 2015. Gör plats för barn och unga! En vägledning för planering, utformning och förvaltning av skolans och förskolans utemiljö. Karlskrona: Boverket.

Folkhalsomyndigheten.se (odatead) Fysisk aktivitet - Nationell folkhälsopolitik. Tillgänglig på internet: <https://www.folkhalsomyndigheten.se/far/nationella-insatser/fysisk-aktivitet-nationell-folkhalsopolitik/>

Länstyrelsen, daterad. Grön Infrastruktur. Tillgänglig på internet: http://www.lansstyrelsen.se/Sodermanland/Sv/djur-och-natur/skyddad-natur/Pages/Gron_infrastruktur.aspx

Naturvårdsverket.se, 2017a. Landskapskonventionen. Tillgänglig på internet: <http://www.naturvardsverket.se/Miljoarbete-i-samhallet/EU-och-internationellt/Internationellt-miljoarbete/miljokonventioner/Landskapskonventionen/>

Naturvårdsverket.se, 2017b. CBD – Konvention om biologisk mångfald. Tillgänglig på internet: <http://www.naturvardsverket.se/cbd>

Naturvårdsverket, 2017c. Ekosystemtjänster – när grönt är mer än pynt. Tillgänglig på internet: <http://www.naturvardsverket.se/ekosystemtjanster>

miljomål.se (2017) Betydelsen av den biologiska mångfalden och värdet av ekosystemtjänster. Tillgänglig på internet: <https://www.miljomal.se/etappmalen/Biologisk-mangfald/Den-biologiska-mangfaldens-och-ekosystemtjansternas-varden/>

Länstyrelsen Sörmland (odaterad) Grön infrastruktur. Tillgänglig på internet: http://www.lansstyrelsen.se/Sodermanland/Sv/djur-och-natur/skyddad-natur/Pages/Gron_infrastruktur.aspx

SLL, 2012. När, var och hur? Svaga samband i Stockholmsregionens gröna kilar. Tillgänglig på internet: <http://www.rufs.se/publikationer/20122/20125-nar-vad-och-hur-svaga-grona-sam->

band-i-stockholmsregionens-grona-kilar/

Statens folkhälsoinstitut, 2008. Samhällsplanering för ett aktivt liv – fysisk aktivitet, byggd miljö och folkhälsa. Tillgänglig på internet: https://www.folkhalsomyndigheten.se/contentassets/02635840fb-374c888ee0c67e50fa9181/r200830_samhallsplanering_0811.pdf

Statens folkhälsoinstitut, 2009. Grönområden för fler – en vägledning för bedömning av närhet och attraktivitet för bättre hälsa. Tillgänglig på internet: <https://www.folkhalsomyndigheten.se/contentassets/f5981a14af284331aa957f724bbdbcf4/r2009-2-gro-nomraden-for-fler.pdf>

WHO, 2016. Urban green space and health, a review of evidence. Tillgänglig på internet: http://www.euro.who.int/__data/assets/pdf_file/0005/321971/Urban-green-spaces-and-health-review-evidence.pdf?ua=1

Översiktsplan 2030 Katrineholms Kommun – Del Staden, 2014. Tillgänglig på Internet: http://www.katrineholm.se/Global/SBF/Plan/Oversiktsplan_2015_WEBB.pdf (2017-03-21)

GIS- och kartmaterial

Grundkarta Katrineholms kommun

Bilaga 1 Gällande lagstiftning

utdrag ur Plan- och bygglag (PBL) 2010:900

2 kap. Allmänna och enskilda intressen

1 § Vid prövningen av frågor enligt denna lag ska hänsyn tas till både allmänna och enskilda intressen.

2 § Planläggning och prövningen i ärenden om lov eller förhandsbesked enligt denna lag ska syfta till att mark- och vattenområden används för det eller de ändamål som områdena är mest lämpade för med hänsyn till beskaffenhet, läge och behov. Företråde ska ges åt sådan användning som från allmän synpunkt medför en god hushållning. Bestämmelserna om hushållning med mark- och vattenområden i 3 och 4 kap. miljöbalken ska tillämpas.

3 § Planläggning enligt denna lag ska med hänsyn till natur- och kulturvärden, miljö- och klimataspekter samt mellankommunala och regionala förhållanden främja

1. en ändamålsenlig struktur och en estetiskt tilltalande utformning av bebyggelse, grönområden och kommunikationsleder,
2. en från social synpunkt god livsmiljö som är tillgänglig och användbar för alla samhällsgrupper,
3. en långsiktigt god hushållning med mark, vatten, energi och råvaror samt goda miljöförhållanden i övrigt,
4. en god ekonomisk tillväxt och en effektiv konkurrens, och
5. bostadsbyggande och utveckling av bostadsbeståndet.

Även i andra ärenden enligt denna lag ska hänsyn tas till de intressen som anges i första stycket 1–5. Lag (2013:867).

4 § Vid planläggning och i ärenden om bygglov eller förhandsbesked enligt denna lag får mark tas i anspråk för att bebyggas endast om marken från allmän synpunkt är lämplig för ändamålet.

5 § Vid planläggning och i ärenden om bygglov eller förhandsbesked enligt denna lag ska bebyggelse och byggnadsverk lokaliseras till mark som är lämpad för ändamålet med hänsyn till

1. människors hälsa och säkerhet,
2. jord, berg- och vattenförhållandena,
3. möjligheterna att ordna trafik, vattenförsörjning, avlopp, avfallshantering, elektronisk kommunikation samt samhällsservice i övrigt,
4. möjligheterna att förebygga vatten- och luftföroreningar samt bullerstörningar, och
5. risken för olyckor, översvämning och erosion.

Bebyggelse och byggnadsverk som för sin funktion kräver tillförsel av energi ska lokaliseras på ett sätt som är lämpligt med hänsyn till energiförsörjningen och energihushållningen. 6 § Vid planläggning och i ärenden om bygglov enligt denna lag ska bebyggelse och byggnadsverk utformas och placeras på den avsedda marken på ett sätt som är lämpligt med hänsyn till

1. stads- och landskapsbilden, natur- och kulturvärdena på platsen och intresset av en god helhetsverkan,
 2. skydd mot uppkomst och spridning av brand och mot trafikolyckor och andra olyckshändelser,
 3. åtgärder för att skydda befolkningen mot och begränsa verkningarna av stridshandlingar,
 4. behovet av hushållning med energi och vatten och av goda klimat- och hygienförhållanden,
 5. möjligheterna att hantera avfall,
 6. trafikförsörjning och behovet av en god trafikmiljö,
 7. möjligheter för personer med nedsatt rörelse- eller orienteringsförmåga att använda området, och
 8. behovet av framtida förändringar och kompletteringar.
- Första stycket gäller också i fråga om skyltar och ljusanordningar.

Vid planläggning och i andra ärenden enligt denna lag ska bebyggelseområdets särskilda historiska, kulturhistoriska, miljömässiga och konstnärliga värden skyddas. Ändringar och tillägg i bebyggelsen ska göras varsamt så att befintliga karaktärsdrag respekteras och tillvaratas.

7 § Vid planläggning enligt denna lag ska hänsyn tas till behovet av att det inom eller i nära anslutning till områden med sammanhållen bebyggelse finns

1. gator och vägar,
2. torg,
3. parker och andra grönområden,
4. lämpliga platser för lek, motion och annan utevistelse, och
5. möjligheter att anordna en rimlig samhällsservice och kommersiell service.

8 § Vid planläggning och i ärenden om bygglov enligt denna lag ska byggnadsverk som placeras under markytan i skälig omfattning utformas så att det inte försvårar användningen av marken ovanför.

9 § Planläggning av mark och vattenområden samt lokalisering, placering och utformning av byggnadsverk, skyltar och ljusanordningar enligt denna lag får inte ske så att den avsedda användningen eller byggnadsverket, skylten eller ljusanordningen kan medföra en sådan påverkan på grundvattnet eller omgivningen i övrigt som innebär fara för människors hälsa och säkerhet eller betydande olägenhet på annat sätt.

10 § Vid planläggning och i andra ärenden enligt denna lag ska miljö kvalitetsnormerna i 5 kap. miljöbalken eller i föreskrif-

ter som har meddelats med stöd av 5 kap. miljöbalken följas. 11 § Planläggning och annan prövning enligt denna lag som avser en användning av ett mark- eller vattenområde som också har prövats eller ska prövas enligt annan lag ska samordnas med det andra arbetet, om det lämpligen kan ske.

Utdrag ur Miljöbalk (MB) 1998:808

3 kap. Grundläggande bestämmelser för hushållning med mark- och vattenområden

1 § Mark- och vattenområden skall användas för det eller de ändamål för vilka områdena är mest lämpade med hänsyn till beskaffenhet och läge samt föreliggande behov. Företräde skall ges sådan användning som medför en från allmän synpunkt god hushållning.

2 § Stora mark- och vattenområden som inte alls eller endast obetydligt är påverkade av exploateringsföretag eller andra ingrepp i miljön skall så långt möjligt skyddas mot åtgärder som kan påtagligt påverka områdenas karaktär.

3 § Mark- och vattenområden som är särskilt känsliga från ekologisk synpunkt skall så långt möjligt skyddas mot åtgärder som kan skada naturmiljön.

4 § Jord- och skogsbruk är av nationell betydelse.

Brukingsvärd jordbruksmark får tas i anspråk för bebyggelse eller anläggningar endast om det behövs för att tillgodose väsentliga samhällsintressen och detta behov inte kan tillgodoses på ett från allmän synpunkt tillfredsställande sätt genom att annan mark tas i anspråk.

Skogsmark som har betydelse för skogsnäringen skall så långt möjligt skyddas mot åtgärder som kan påtagligt försvåra ett rationellt skogsbruk.

5 § Mark- och vattenområden som har betydelse för rennäringen eller yrkesfisket eller för vattenbruk skall så långt möjligt skyddas mot åtgärder som kan påtagligt försvåra näringarnas bedrivande.

Områden som är av riksintresse för rennäringen eller yrkesfisket skall skyddas mot åtgärder som avses i första stycket.

6 § Mark- och vattenområden samt fysisk miljö i övrigt som har betydelse från allmän synpunkt på grund av deras naturvärden eller kulturvärden eller med hänsyn till friluftslivet skall så långt möjligt skyddas mot åtgärder som kan påtagligt skada natur- eller kulturmiljön. Behovet av grönområden i tätorter och i närheten av tätorter skall särskilt beaktas.

Områden som är av riksintresse för naturvärden, kulturmiljövärden eller friluftslivet skall skyddas mot åtgärder som avses i första stycket.

7 § Mark- och vattenområden som innehåller värdefulla ämnen eller material skall så långt möjligt skyddas mot åtgärder som kan påtagligt försvåra utvinningen av dessa.

Områden som innehåller fyndigheter av ämnen eller material

som är av riksintresse skall skyddas mot åtgärder som avses i första stycket.

8 § Mark- och vattenområden som är särskilt lämpliga för anläggningar för industriell produktion, energiproduktion, energidistribution, kommunikationer, vattenförsörjning eller avfallshandling skall så långt möjligt skyddas mot åtgärder som kan påtagligt försvåra tillkomsten eller utnyttjandet av sådana anläggningar.

Områden som är av riksintresse för anläggningar som avses i första stycket skall skyddas mot åtgärder som kan påtagligt försvåra tillkomsten eller utnyttjandet av anläggningarna.

9 § Mark- och vattenområden som har betydelse för totalförsvaret skall så långt möjligt skyddas mot åtgärder som kan påtagligt motverka totalförsvarets intressen.

Områden som är av riksintresse på grund av att de behövs för totalförsvarets anläggningar skall skyddas mot åtgärder som kan påtagligt försvåra tillkomsten eller utnyttjandet av anläggningarna.

10 § Om ett område enligt 5-8 §§ är av riksintresse för flera oförenliga ändamål, skall företräde ges åt det eller de ändamål som på lämpligaste sätt främjar en långsiktig hushållning med marken, vattnet och den fysiska miljön i övrigt. Behövs området eller del av detta för en anläggning för totalförsvaret skall försvarsintresset ges företräde.

Beslut med stöd av första stycket får inte strida mot bestämmelserna i 4 kap.





Katrineholms kommun \

Besöksadress: Stadshuset Gröna Kulle, Fredsgatan 38.

Postadress: Katrineholms kommun, 641 80 Katrineholm.

Telefon: 0150-570 00 (klockan 8–17)

www.katrineholm.se